

面平滑。腹部背板具密刻点，第2背板两侧有近圆形平滑区，腹板点刻粗密，第2、3腹板前半平滑，只有细小刻点，其余腹板中部点刻较稀、略平滑。雄：体长12—18mm。体色基本同雌。有的个体头部只有额在单眼后黄色，第5背板、腹板也黄色。头顶及后头点刻细，前胸背板近翅基片处无平滑区，翅基片有小刻点，中胸盾片中部及小盾片不平滑，腹部第2背板两侧无平滑区。体多被浅黄色柔毛。

寄主：金龟子科幼虫。

分布：湖南（湘北）、北京、吉林、上海、江苏、安徽、台湾、广东。

中胸背板具小刻点，侧板具纵刻纹。并胸腹节背板中央的纵带无刻纹，两侧伸出纵向刻纹，斜而刻纹为横向。结节具会聚的刻纹。后腹第1节具从后向前弯曲的横向刻纹。其余腹节不具刻纹，刻点细密。头长大于宽，后头缘直。唇基凸，前缘中央突出成一角度，向后伸至颞脊间。颞脊低宽。并腹胸细，前胸较宽。结节前而下半部垂直，上半部迅速向后倾斜，后面垂直，顶端两侧具2个向上尖刺，刺基部很宽；结节腹面前、后各具1个齿状突起，齿基部宽。

分布：湖南（湘南）、广西；印度，缅甸，斯里兰卡，马来西亚，巴布亚新几内亚。

HYMENOPTERA:

SCOLIIDAE

Wang Jinyan

(Institute of Zoology, Academia Sinica)

The present paper deals with 10 species belonging to 2 different genera of the family Scoliidae from Hunan province.

All these species parasitic on larvae of the family Scarabaeidae.

蚁 科

FORMICIDAE

聚纹双刺猛蚁 *Diacamma rugosum* (Guillou)

工蚁：体长10.0—10.2mm。体黑色；上颚、柄节基部和端部、鞭节和足栗红色。足有时为红褐色。



图 4560 聚纹双刺猛蚁

各腹节后缘及端部褐黄色。头、并腹胸和后腹有短、直立的红色毛被；柔毛被颜色更淡，后腹部较丰富。上颚具稀疏的刻

点和很细的刻纹。头部在触角窝以上具有规则的深、粗刻纹。中央刻纹为纵向，两侧及复眼内侧刻纹向外弯曲；在后头缘处刻纹向里收拢。唇基仅具刻点。前胸背板有1—4条横刻纹，周围包围着会聚的刻纹。

蚁科图由湖南省林科所侯伯鑫同志绘

山大齿猛蚁 *Odontomachus monticola* Emery

工蚁：体长10.0—11.2mm。体褐黄色至黑褐色；上颚、触角和足色较淡。头、并腹胸、结节毛被缺，足和后腹有一些长立毛，头偶尔有几根毛。柔毛被很稀且短。头侧光亮，具细密刻点。上颚、头前部具纵长刻纹，头后部光亮不具刻纹；或不光滑，仍具有和前部相同的



图 4561 山大齿猛蚁

1. 工蚁 2. 工蚁头正面观刻纹。并腹胸刻纹较粗；前胸背板刻纹会聚，中一并胸腹节刻纹横形。前足基节和结节有时具细刻纹，结节和后腹光亮。两复眼之间宽大于头后部宽，头中部向两侧有明显的凹陷。后头缘凹。上颚具3端齿和7—8个小齿。并腹胸细长，中一并胸腹节背板缝处凹陷，并胸腹节具很短的斜面。足细长，结节前面向后倾斜，后面直，顶端尖，形成一后弯长刺。后腹部第1节与第2节间缢缩不明显。

分布：湖南（湘西、湘南）、北京、上海、浙江、湖北、四川、台湾、福建、海南、云南；日本，印度，缅甸。

敏捷扁头猛蚁 *Pachycondyla astuta* Smith

工蚁：体长8.9—13.0mm。体黑色；上颚、鞭节和足胫节、跗节深红色，具较丰富的红黄色直立短毛和倒伏白色柔毛。头部刻纹细，明显；后部刻纹向外弯曲，后头缘凹陷部分光亮。前胸背板凸，前面缩小成颈状，具细密刻纹，中、并胸腹节具更粗的纵刻纹和粗刻

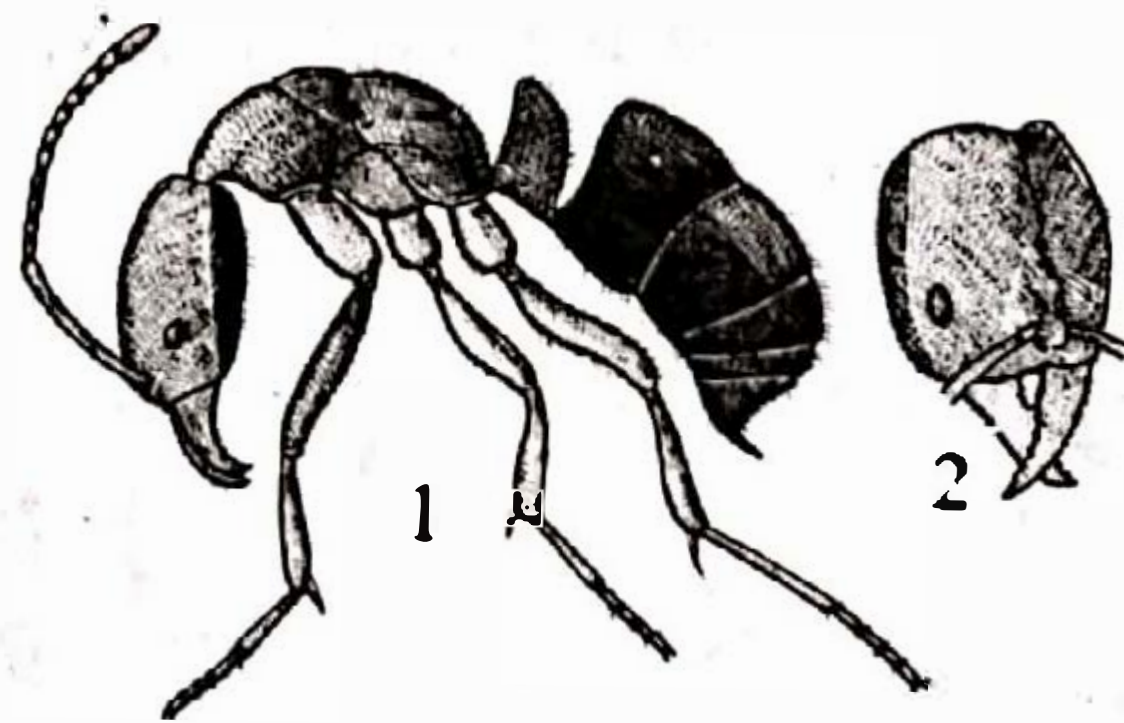


图 4562 敏捷扁头猛蚁

1. 工蚁 2. 工蚁头正面观

点。并胸腹节背板斜面短于基面，斜面具横向粗刻纹。结节具横向细刻纹，后腹具细密刻点。头上面较平，后头缘深凹，后侧角尖；两侧具不明显的棱边。上颚宽三角形，具尖的端齿和8个小齿，或齿不明显。唇基短，前缘中央凹陷。额区缺。触角12节，柄节几乎达到后头角。前—中胸背板缝明显，中胸侧板具一明显缝，将其分为前后侧片。中—并胸腹节背板缝不甚明显，并胸腹节背板斜面两侧边具棱。结节与并腹胸等高，前凸后平。后腹长，第1节前面平截。

分布：湖南（湘东、湘南、湘北）、浙江、安徽、湖北、福建；印度，缅甸，澳大利亚。

黄足短猛蚁 *Brachyponera luteipes* (Mayr)

工蚁：体长4.0—4.8mm。体黑至黑褐色，甚至褐红色；上颚、触角鞭节、足褐黄色至褐红色。全身具细密刻点，不光亮。柔毛被白色、短、丰富。毛被黄色、十分稀疏，后腹部毛较多。头矩形，两侧缘几平行，后头缘宽凹。触角12节，柄节超出后头缘甚远。复眼着生于头前部，靠近上颚基部。上颚三角形，大，具许多小齿。前胸背板凸圆，前—中胸背板缝明显，中—并胸腹节缝深，并胸腹节背板明显低于前、中胸背板，侧扁，向后渐变宽，具平的基面和十分陡的斜面，基面约与斜面等长。结节高于并胸腹节背板基面，厚，前、后面均垂直。后足胫节具2距，附节爪简单，后腹长卵形。

分布：湖南（湘东）、北京、山东、上海、江苏、浙江、四川；日本，朝鲜，菲律宾，越南，新西兰。

基氏细猛蚁 *Leptogenys kitteli* (Smith)

工蚁：体长8.7—9.0mm。体黑色带蓝色；上颚、鞭节、足胫节和附节（有时整个足）以及后腹末端深红色。全身具粗而直立、长短不一的白色毛被，柔毛被缺。触角柄节和足胫节具丰富的倒伏短毛。头（包括上颚）具细密的纵长刻纹。前胸背板中央有十几条纵刻纹，周围刻纹会聚，侧面为纵向刻纹。中胸背板及并胸腹节背板基面和侧面具纵向刻纹，中胸侧板刻纹斜向下方，并胸

图 4564 基氏细猛蚁

1. 工蚁 2. 工蚁头正面观

腹节背板斜面刻纹横向、较粗，结节具稀疏、粗的凹刻和细密刻点，后腹光亮，前足基节具横向刻纹，触角柄节具细密的刻点。头前部宽于后部，后头缘直。唇基很凸，前缘中央具一短的横缘，两侧迅速变窄。上颚细长，仅具端齿。颚脊短、宽、相距近；唇基向后伸入其间。前—中胸背板缝及中—并胸腹节背板缝均明显。并胸腹节背板平，低于前、中胸背板。结节略向前倾斜，前、后面均垂直，上下厚度相同，顶端圆。后腹部细长。

分布：湖南（湘中、湘南）、福建。

四川曲颊猛蚁 *Gnamptogenys panda* (Brown)

工蚁：体长5.8—7.2mm。深红褐色至深黄色。上颚和触角颜色较淡。毛被直立或倾斜，丰富，短柔毛缺。体较亮，唇基具纵刻纹，中央纵沟不明显，其两侧没有明显的脊，上颚具纵刻纹。头、并腹胸和结节具有规则的网状皱纹。并胸腹节背板斜面具横向皱纹，中、并胸腹节侧板具不规则长皱纹。后腹



图 4565 四川曲颊猛蚁 工蚁

第1节具粗大刻点，刻点间为短的皱纹；第2节刻点稀疏、浅，其余腹节光亮。足和柄节有细而稀的刻点。头长略大于宽（头比93），后头缘凹入，后头角较台湾曲颊猛蚁尖，向后伸出一耳状构造。复眼小，最宽处具6—8个小单眼，位于头中部附近。额脊相距较宽。上颚仅具端齿，唇基前缘圆，触角柄节刚刚超过后头角。并腹胸背面弓形，前胸背板前缘具弱的棱边，并胸腹节背板斜面前不具横脊，无齿状突起。结节宽大于长，高，后面近垂直。

分布：湖南（湘西）、湖北、四川。

中华曲颊猛蚁 *Gnamptogenys sinensis* Wu et Xiao

工蚁：体长6.9—8.0mm。体暗锈红褐色；头前部、并腹胸两侧和后腹具较多的红色成份；触角、足和上颚红褐色，后腹末端黄褐色。上颚光亮，具稀疏的细刻线；唇基具纵向细刻线；头其它部分及前胸背板、中胸背板刻点粗糙，刻点间可见纵向细刻线。并胸腹节、结节和后腹部第1节刻点粗糙，呈小孔状，密集。后腹部其余各节光滑，仅有不明显的刻点。柔毛黄色较密，短而细，遍布全身。触角柄节稍长于后头角，鞭



图 4566 中华曲颊猛蚁 工蚁前胸背板背面观

节粗壮。后头缘凹入，后头角明显。唇基中央具一深沟，上颚无明显的齿。前胸背板两肩角向侧前方突出，并腹胸背板弓形，背板缝清晰，但不凹陷。后足基节齿圆锥形，中后足胫节各具一细的梳状距，爪具亚端齿。结节两侧和后面几乎平直，前而坡形，顶端圆形，宽明显大于长，并稍大于高。

分布：湖南（道县）。

褐红钝猛蚁 *Amblyopone rubiginous* Wu et Wang 新种

正模(工蚁,mm): TL 6.7 HL 1.45 HW 1.47 CI 101 SL 0.87 PW 0.99 WL 2.29.

头除上颚外长宽近相等，头两侧缘几乎平直，后头角圆，后头缘深凹。复眼微小，由7—8个小单眼组成，位于头侧中后部。



图 4567 褐红钝猛蚁 (新种)

1. 工蚁 2. 工蚁头正面观

触角柄节短，仅达复眼下方，末端距后头角 0.85 柄节长。鞭节与上颚长度近相等，末端逐渐增粗，第1节和最后1节长明显大于宽；其余各节宽略大于长。额脊短、宽而高。唇基前缘几乎平直，具4个等距离的瘤状微突，两侧形成直角。上颚长镰刀状，端齿尖而长，其后有2小齿，其它齿大小不一，排成两列，有6对。并腹胸背面平直，前胸背板前缘圆形，两侧微凸，长略大于宽，前—中胸背板缝深，中胸明显窄于前胸，中—并胸腹节背板缝不明显，并胸腹节背板基面平，斜面陡。结节具很短的柄，腹柄下具一倒三角形片状构造，尖端朝下。腹柄结前面平直，向后倾斜，整个后面和后腹相连。连接处有明显缢缩。后腹部长椭圆形，第1节和第2节间缢缩，末端尖，具长刺。足较细长。

体较光亮。头（包括上颚）具刻纹和较粗的刻点。唇基具刻纹。并腹胸具稀疏、粗的凹刻。前胸背板刻点较大，稀疏。中胸及并胸腹节侧板有细密的纵向刻纹。并胸腹节背板斜面光滑，仅有少许刻点。结节和后腹部刻点细小。全身具十分丰富的金黄色倒伏毛被，尤以触角、足和后腹部为甚。后腹末端及触角柄节基部毛较长。上颚内缘具立毛。

体褐红色。

正模：1工蚁，湖南浏阳，1985—V，姜芸采。

本新种与缅甸的 *fae* Emery (Ann. Mus. Stor. Nat. Genova, 1894, 34: 454) 相似，但本新种后头角不突出，中、并胸腹节侧面具刻纹，复眼小，颜色较浅，体较亮。

东方食植行军蚁 *Dorylus orientalis* Westwood

大型工蚁：体长最大 7.4mm。栗褐色至褐黄色，后腹色较淡。体具密的刻点，后腹刻点较浅。柔毛缺，头前及后腹部腹面及末端有一些立毛。头矩形，后部窄于前部，后头缘深凹。复眼无，上颚具2齿，额区具一纵深的凹沟。并腹胸长，矩形；前缘圆，背板扁平；前—中胸缝处略缢缩，末端具一很短的斜面。结节宽大于长，上面略凸，前缘略凹，结节下方具一片状突起。后腹长，上面扁。

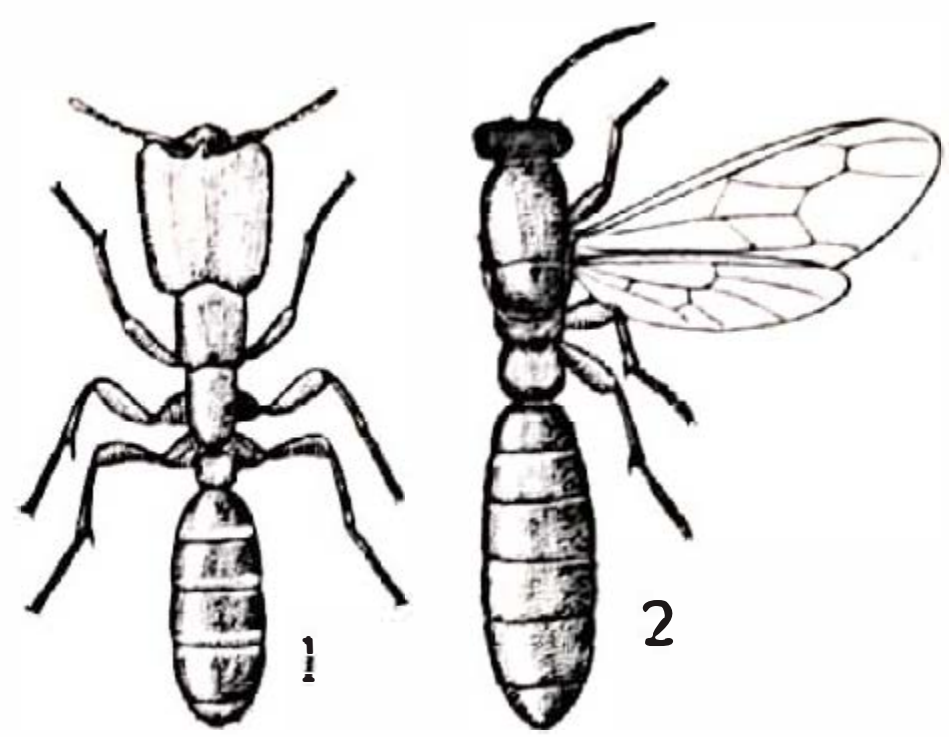


图 4568 东方食植行军蚁

1. 工蚁 2. 雄蚁

小型工蚁：体长最小 4.6mm。似大型工蚁，后头缘略凹，体色较淡。

雄蚁：体长 25.1—25.9mm。褐黄色，上颚，足栗褐色，除后腹部外毛被黄色、直立，非常密，后腹部腹面有稀疏立毛，后腹部其余部分柔毛密。头窄，复眼和单眼很大，上颚短、宽、端部钝，内缘基部具1钝齿。并腹胸大，前面球形，中胸小盾片侧扁，后小盾片窄，与小盾片和并胸腹节背板连接处凹陷。并胸腹节背板斜面平截。足短、粗，基节膨大，转、腿节扁，非常宽，胫节和跗节细。

分布：湖南（湘东、湘南、湘中）、广西、福建；印度，斯里兰卡，缅甸。

锡兰行军蚁 *Aenictus ceylonicus* (Mayr)

工蚁：体长 2.6—4.3mm。体浅红色至褐红色；后腹部和足较淡，有时为黄色。毛被稀疏，足和触角上毛被丰富。头长宽近相等，光亮，前胸背板光亮，中胸和并胸腹节背板具纵向皱纹，皱纹间为弱的刻点。毛被长而丰富。

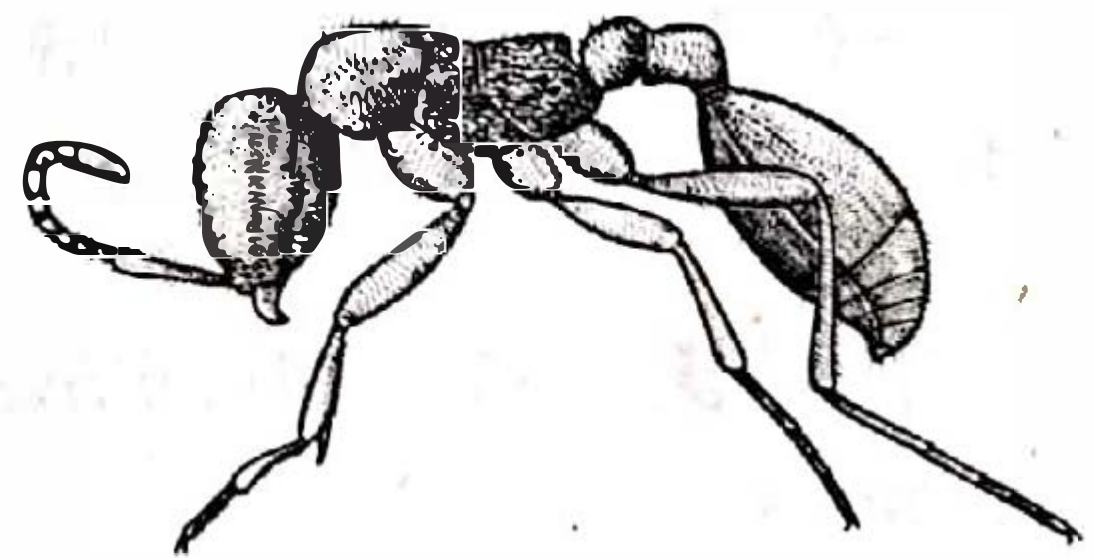


图 4569 锡兰行军蚁工蚁

前胸背板毛最长为 0.16mm。上颚窄，末端具2齿，基部呈直角。上颚合并后与唇基前缘间留有间隙，其间隙与上颚最大宽度相等。触角长，前胸背板光亮，很凸，中—并胸腹节缝有皱纹，基面短，与斜面连接处具横脊。结节大，光亮，第2腹柄下有一伸向前方长的突起。后腹卵形，光亮。

分布：湖南（湘东）、安徽、台湾；斯里兰卡，印度，菲律宾，巴布亚新几内亚，澳大利亚。

艾氏行军蚁 *Aenictus aratus* Forel

工蚁：体长 2.5—3.5mm。头、并腹胸和结节褐黑色至暗红褐色，身体其余部分红褐色，足跗节和后腹部末端有时为黄色。毛被丰富，前胸背板毛最

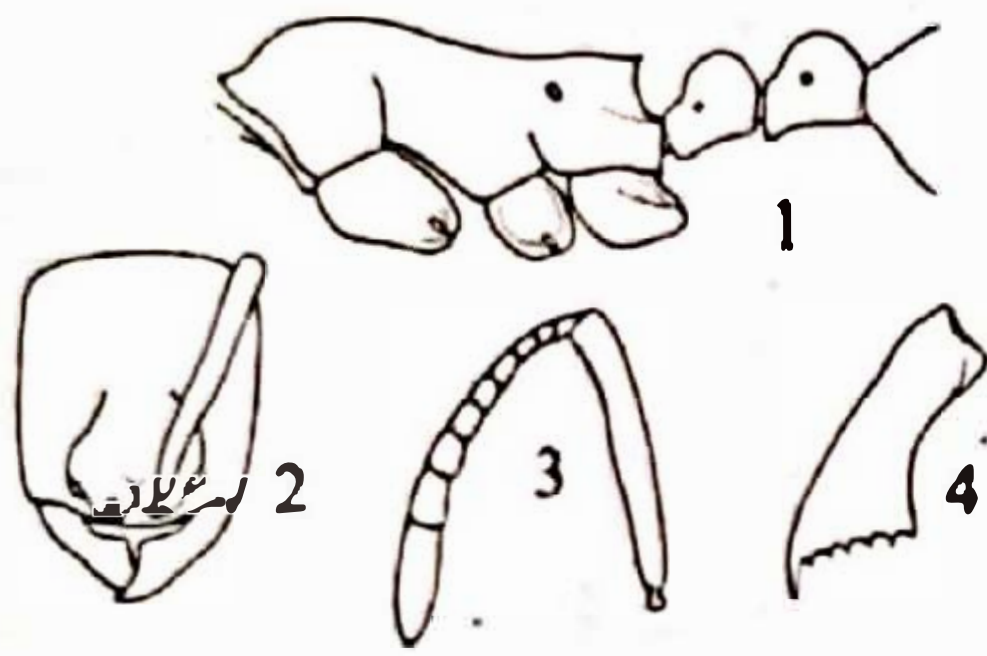


图 4570 艾氏行军蚁

1. 工蚁并胸腹及结节侧面观
2. 头正面观
3. 触角 4. 上颚

长 0.30mm。头具网状刻点，暗无光泽，颊部刻点较小，并腹胸和结节具明显的网状刻点，暗无光泽。并腹胸还有一些粗的纵向皱纹。后腹刻点细，光亮。上颚宽，咬合后与唇基间无空隙。唇基前缘圆，无齿。侧额脊发达，约 3mm 长。并胸腹节背板基面与斜面间有锐脊，但并不十分明显地悬于斜面上。后腹部卵形。

分布：湖南（湘南）；印度，澳大利亚。

飘细长蚁 *Tetraponera allaborans* (Walker)

工蚁：体长 4.1—5.8mm。体红褐色至黑色；触角、上颚、足较淡。体光亮。毛被稀疏，柔毛被缺。

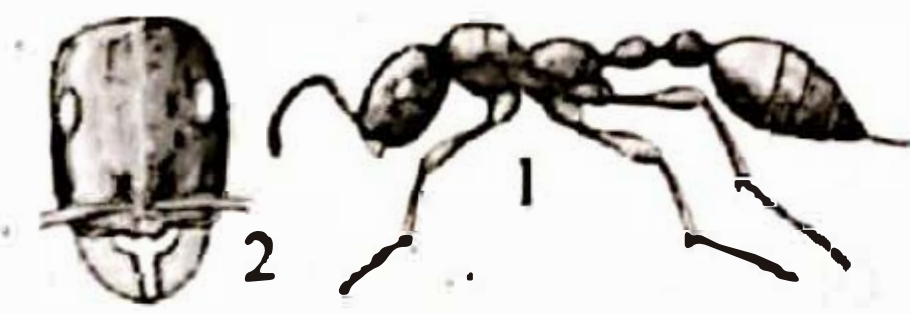


图 4571 飘细长蚁

头、并腹胸和结节仅具零星刻点。头矩形，长大于宽，后头角圆。上颚宽，具弱的刻纹和刻点。唇基前缘略内弯。复眼位于头两侧中部。并腹胸背板较平，具弱的棱边；向前缩小成短颈状。前—中胸背板缝明显，但不凹陷。中胸背板长卵形，侧面观中—并胸腹节背板缝凹陷。并胸腹节背板凸起，但不明显高于前、中胸背板。第 1 结节腹柄结大，长于腹柄。第 2 结节较第 1 结节大。后腹长，窄卵形。

分布：湖南（湘东）、海南、广西、云南；斯里兰卡，印度，缅甸。

马格丽特氏红蚁 *Myrmica margaritae* Emery

工蚁：体长 5.0—5.3mm。头、并腹胸和结节深褐色，头前部和触角红褐色，上颚、足和后腹部桔黄色。有的后腹部背面前部黄褐色。毛被短而稀疏，柔毛被缺。头前面很凸，后部变窄。头具很粗的皱纹及断裂的不规则纵长粗条纹。唇基中部具粗刻纹。额区扁、光滑。额脊短、平行。并腹胸长，刻纹同头部；并胸腹节刺细长，伸向后上方，略下弯。足细长，结节具粗刻纹，后腹部光亮。



图 4572 马格丽特氏红蚁工蚁

分布：湖南（湘西）、四川；印度。

史氏盘腹蚁 *Aphaenogaster smythiesi* Forel

工蚁：体长 5.1—5.9mm。体黑褐色至黑色；上颚、触角和足色常较淡。头背面及并胸腹节背板具带毛的凸点，毛被白色稀疏，后腹部毛较多。头矩形，自复眼以后变窄，但后头不形成颈状。上颚基部具细刻纹，咀嚼边具刻点。并腹胸窄；前胸凸起，前—中胸背板缝明显；中胸背板在此稍凸起，形成横脊；中—并胸腹节缝凹，并胸腹节刺短而尖，基部宽。足长，毛较身体丰富。后腹部宽卵形。

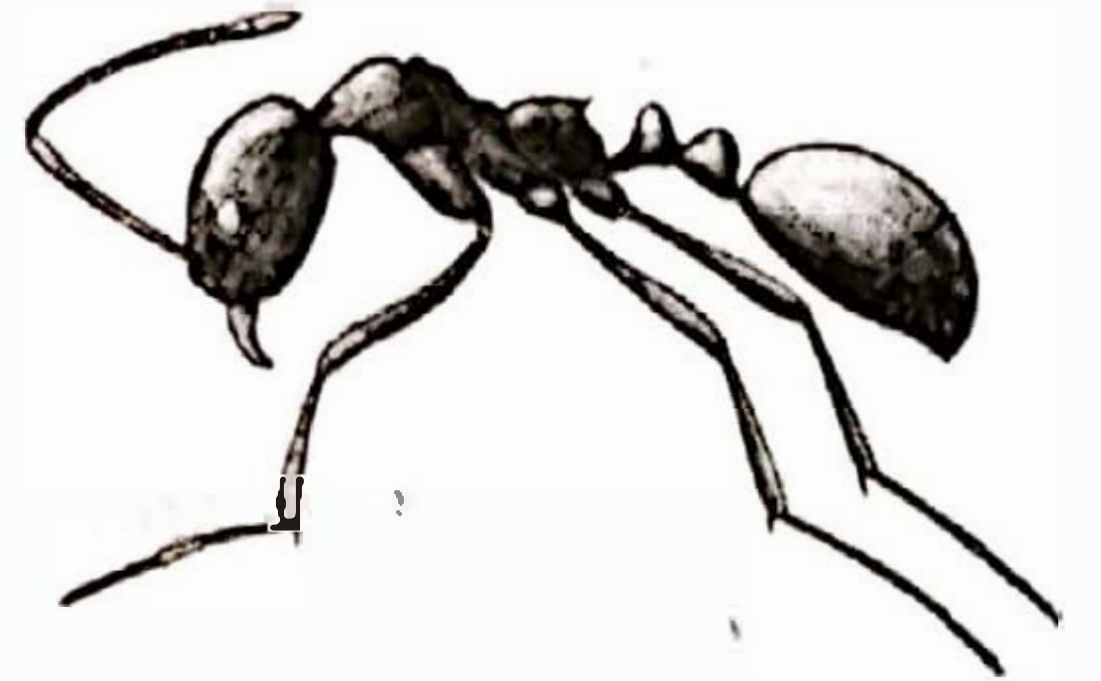


图 4573 史氏盘腹蚁工蚁

分布：湖南（湘南、湘西）、湖北；印度。

西氏盘腹蚁 *Aphaenogaster silvestrii* Wheeler

工蚁：体长 4—6mm。深褐红色或带黑色；上颚、并腹胸、足、鞭节棒和腹柄色较淡，为暗红色至黄色。毛被亮白色，直立稀疏；足及触点上毛较细、短，倒伏；足腿节内侧有时有倾斜毛。柔毛被缺。体光亮，上颚具纵刻纹，唇基及头上方有不规则纵刻纹，额区光亮。前胸背板中

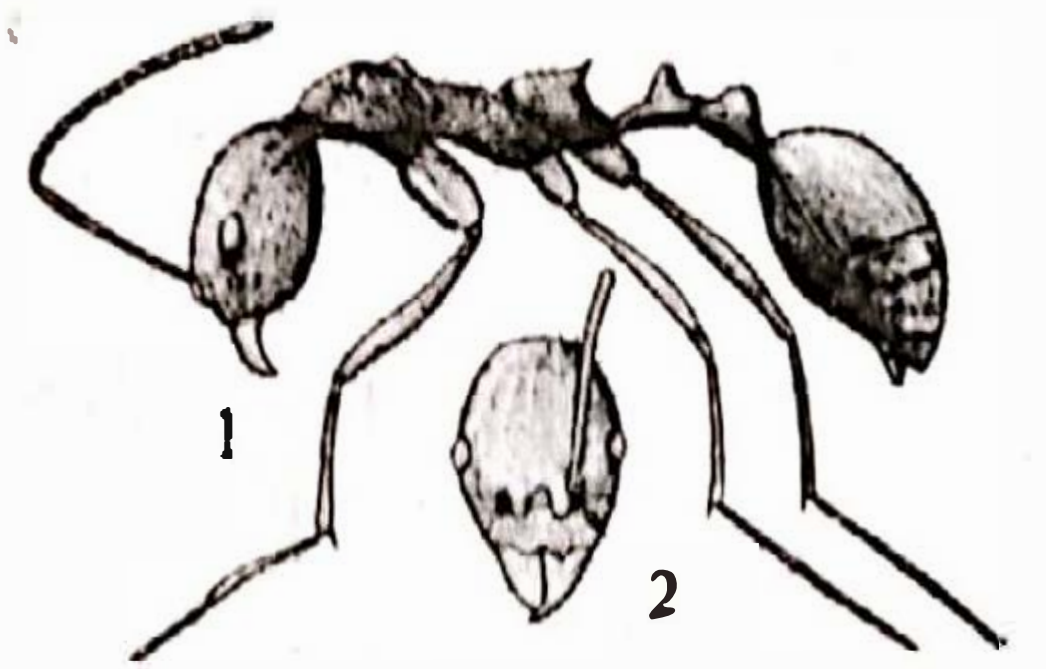


图 4574 西氏盘腹蚁

间光亮，边缘有弱的皱纹。中、并胸腹节较暗，有纵皱纹和刻点。并胸腹节背板斜面光滑，后腹具一些带毛刻点，柄节有细刻纹和稀疏的刻点。头似椭圆形，头后部不形成颈状。唇基前缘中间具一宽的凹入部分。柄节超出后头缘约 2/5 柄节长。并腹胸细，前胸背板两侧具 2 个钝的瘤状突起。前—中胸背板缝深，中胸背板向后向下倾斜，前部具横脊。并胸腹节背板在中—并胸腹节缝处突起，基面平直，具两个钝的短刺，刺短于刺基间距离。第 1 结节长大于高，第 2 结节宽是第 1 个的 2 倍。后腹长椭圆形。

分布：湖南（湘南）、台湾。

湖南盘腹蚁 *Aphaenogaster hunanensis* Wu et Wang, 新种

工蚁（正模数据在前，mm）：TL 7.3, 6.2—7.7 HL 1.65, 1.46—1.77 HW 1.08, 0.95—1.16 CI 65, 65—66 EL 0.28, 0.23—0.32 SL 2.05, 1.77—2.09 PW 0.84, 0.73—0.92 WL 2.54, 2.21—2.63。

头卵形，前部较宽，自复眼向后逐渐变窄，后头形成突出的颈状，后头缘直。复眼圆球形，凸起，位于头前 1/3 处。上颚近三角形，有 3 个尖锐的端齿

和若干小齿。唇基中间凸，不具凹沟，前缘直。触角

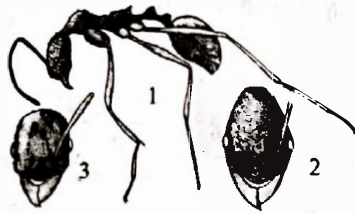


图 4575 湖南盘腹蚁
1. 工蚁 2. 工蚁头正面观
3. 雌蚁头正面观

柄节细长，超出后头缘 $1/4$ 柄节长。鞭节各节长均大于宽，末端不形成棒状。并腹胸细长，前胸背板凸；中胸背板向下倾斜，仅前端略凸，后端不凸；并胸腹节背板较中胸背板高，基面平直，末端具 1 对长刺，刺长略超出刺基间距离。前-中胸背板缝不明显，中-并胸腹节背板缝深。腹柄细长，第 1 结节上面圆、短于腹柄。第 2 结节宽于第 1 结节，上面圆。足很长，附节爪简单。后腹短、卵形。

上颚具纵刻纹，有一定光泽。头和唇基暗，唇基和两颊及触角窝具粗的纵皱纹和细刻点，头其余部分具网状粗刻纹和较粗的刻点。前胸背板有一定光泽，除中央部分外具明显的细皱纹。并腹胸其余部分具粗糙的皱纹和刻点。结节具密的较粗刻点和少量细皱纹。后腹光亮。全身具稀疏的直立黄色短毛被。唇基具一些长毛。

体色暗红褐色；上颚、触角和足褐红色，上颚齿几乎黑色，后腹末端较淡。

雌蚁：TL12.5, HL2.20, HW1.73, CI79, EL0.50 SL2.20, WL3.99。

头后部略变窄，后头缘直，中胸小盾片十分凸。并胸腹节背板刺粗、钝、扁、长，第 1 结节下具一瘤状突起。上颚具纵向细刻纹，并腹胸和第 1 结节具十分粗糙的不规则皱纹，中胸背板前端中间不具粗皱纹。后腹部基部具短皱纹，末端具密的刻点。体褐黑色，上颚、触角和足褐红色，其余似工蚁。

正模：1♀，湖南江华，1978—VI—6，尹世才采。配模：1♀，记载同正模。副模：6♀♀，记载同正模。

本新种与台湾的 *takahashii* Wheeler (Proc. New England Zool. Club, 1930, 11: 93-106) 相似，但新种唇基前缘中间不凹入，前胸背板较光亮，仅在边缘具皱纹。并胸腹节背板刺较长，结节具皱纹和较粗的刻点。

针毛收获蚁 *Messor aciculatus* (Smith)

工蚁：体长 5.4—5.6mm。体黑色，上颚、触角鞭节、足红褐色，后腹带褐色。身体具针状的较丰富的直立白色毛被，并腹胸侧面毛很少。柔毛被缺。头包括上颚具细密的纵刻纹，并腹胸具横向刻纹和刻点，结节具较粗的刻点和弱的皱纹，足与后腹部光亮。头长宽几相等，后头缘直。上颚咀嚼边齿不明显

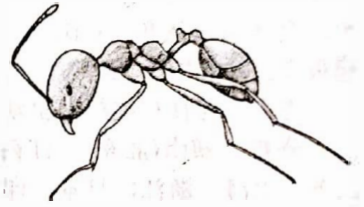
或仅末端齿明显。唇基向后延伸至触角基部之间。触角脊短，相距宽。前、中胸背板凸圆，中胸背板后部陡，与并胸腹节连接处深凹。并胸腹节背板基面平直、长，末端不具刺，斜面平截状。第 1 结节圆锥形，上面钝圆，腹柄长；第 2 结节较宽。后腹扁平，宽卵形。

分布：湖南（湘东）、北京、河北、山西、山东、上海、江苏、浙江、安徽、福建；日本。

皮氏大头蚁 *Pheidole pieli* Santschi

兵蚁：体长 2.8—3.0mm。黄红色，头前部及上颚全部或边缘红褐色，后腹部及第 2 结节黄褐色。头前部具长的纵向刻纹，

后部具网状粗刻纹。上颚和唇基光亮，前胸背板有稀疏的横刻纹，并胸腹节刻纹较密，中胸光亮。毛被较丰富，头



上毛较少，足及柄节上毛长。柔毛稀少。头前后等宽，后头缘深凹，额区凹陷，柄节离后头缘的距离约等于柄节长。前、中胸背板背面球形，前-中胸背板缝明显。中胸背板具一弱的横脊，两端似齿状。并胸腹节背板基面平，末端具两短齿；齿基部长大于宽，短于刺基之间距离；斜面凹，与基面等长，连接处有脊。腹柄下面无刺或凸起，比结节要高，结节宽略大于高，第 2 结节长大于高，宽为长的 2 倍，比第 1 结节宽 2 倍。

工蚁：体长 1.6—1.8mm。黄红色，后腹黄褐色，颊部具纵刻纹，并胸腹节背板具横刻纹。其余部分光亮，有稀疏的刻点。头矩形，后头缘直，无触角沟。并胸腹节背面与斜面连接处具弱脊，基面末端有两齿状突。第 1 结节高，很短，但腹柄较长。第 2 结节低、宽而厚。

分布：湖南（湘东、湘中）上海；日本、朝鲜。

宽结大头蚁 *Pheidole nodus* Smith

兵蚁：体长 5—5.5mm。体黄褐色，上颚嘴咀缘、唇基前缘、复眼及腹部黑褐色或黑色。头与身体不成比例地大，长大于宽；

头宽为胸宽的 2.3 倍；后头缘中间深凹；上颚三角形，咀嚼缘先端具 2 齿；触角沟明显，内具细线网；触角 12 条，末端 3 节膨大成棒状；复眼小，着生于头两侧下方；头上具许多纵脊。前、中胸背板隆起，前胸背

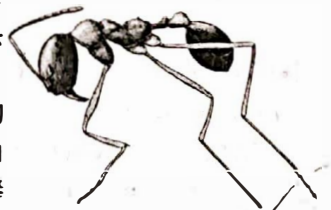


图 4578 宽结大头蚁工蚁

板具横皱纹，两侧有瘤状突；中、并胸腹节背板间凹陷；并胸腹节背板后端两侧具较长的背刺。腹柄两节，前腹柄结楔形，较小，下面无附器，后腹柄结宽厚，两侧凸起。后腹部卵形，光亮。

工蚁：体长 3—3.5mm。胸、腹部和腹柄的形态与兵蚁相似，但体较小，体色略浅，头比兵蚁显著小；后头缘不凹陷；上颚具 12 齿；触角柄节甚长，远超出头顶。

雌蚁：体长 8—10mm。头顶具略内陷的单眼 3 个，后头稍具宽凹缘，上颚端部具 2 齿；胸部发达厚实，前胸背板竖直不形成背面；中胸背板略呈圆形，表面宽面平；小盾片呈半圆形；并胸腹节背板两侧有粗短背刺一对；具淡黄色翅 2 对。

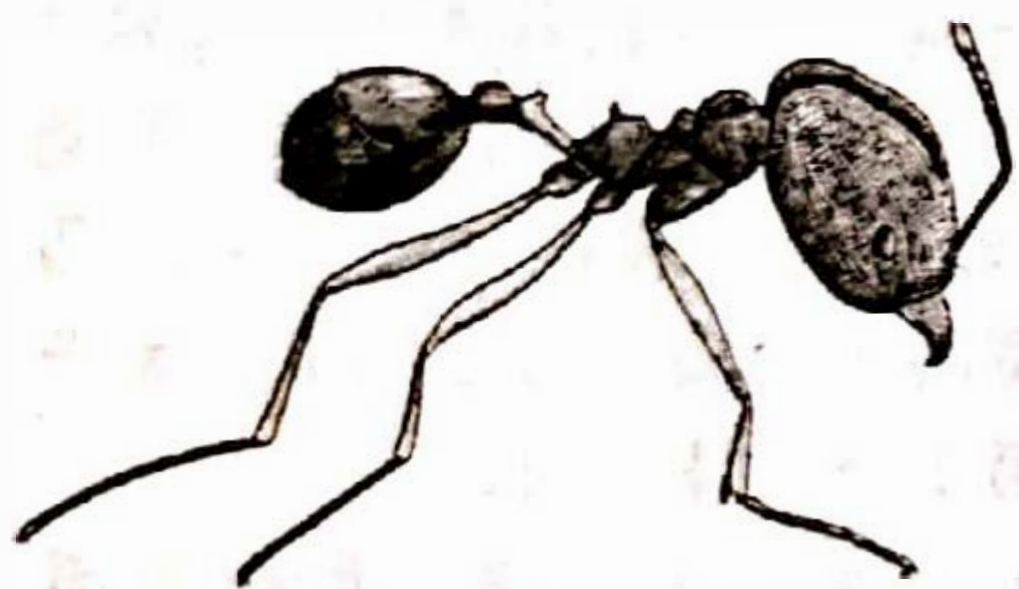
雄蚁：体长 5—6mm。形态与雌蚁相似，但头部甚小，宽大于长，头宽不及胸宽的 $2/3$ ；上颚细小，具 4 齿，触角 13 节，复眼大，复眼和单眼均凸起很高。并胸腹节无背刺。后腹部长卵形。

寄主：捕食马尾松毛虫幼虫和卵。

分布：湖南(湘东)、江西、北京、山东、福建、江苏、上海、浙江；日本、印度。(马万炎)

印度大头蚁 *Pheidole indica* Mayr

兵蚁：体长 3.9—5.2mm。暗栗褐色至褐红色；鞭节、足和结节色较淡。体具较丰富的直立毛被，柔毛仅在一定的光线下可见。头后部较窄，后头缘深凹，头顶下陷。头具较粗的纵向刻纹；刻纹在后侧角处向外弯曲。上颚光滑，唇基中央部分光滑。触角柄节



位于触角沟内，其末端离后头缘不到柄节长的一半。并腹胸具不规则横向刻纹，前胸背板圆形，中胸背板中央具横脊，两端凸起，呈双球状。并胸腹节背板中央呈纵沟状，刺短，基部粗。第 1 腹柄下无突起，第 2 结节为前 1 个的两倍宽。

工蚁：体长 2.5—2.8mm。体光亮，后头缘圆，前胸光亮，略窄于头。中胸及并胸腹节背板及结节具细小的刻点。

分布：湖南(湘东)、四川、台湾、福建；印度、日本。

中华四节大头蚁 *Ceratopheidole sinica* Wu et Wang, 新种

兵蚁(正模数据在前): TL 9.1, 8.2—8.7, HL 2.67, 2.73—2.79 HW 2.75, 2.47—2.74 CI 103, 90—98 EL 0.25, 0.29—0.31 SL 1.41, 1.31—1.44 PW 1.11, 1.08—1.13 WL 2.47, 2.15—2.47.

头多少呈心形，前部窄，后头缘深凹，头中央形成一具皱纹的凹沟。触角柄节短，约为触角窝至后头角距离的 $3/5$ 长。鞭节最后 4 节形成棒状，其最末 1 节长是宽的 1.5 倍，其余 3 个棒状节长度相似。复眼圆，位于头前 $1/3$ 处。唇基具中脊，前缘直，中央凹入。上颚近三角形，具 2 个钝端齿和 2 个钝基齿，有的个体齿不明显。前胸背板圆，不具侧瘤；中胸背板具高的横脊；并胸腹节背板刺粗、尖，气孔下方凹陷。第一结节楔形，前面向后十分倾斜，后面陡，顶端中央凹。第 2 结节球形，宽为第 1 结节的 3 倍，侧面具弱的瘤状突。



图 4580 中华四节大头蚁

1. 兵蚁胸、腹部侧面观

2. 兵蚁头正面观

上颚光亮，具稀疏的刻点和一些明显的刻纹。唇其光滑，中脊周围刻点细，两侧此纵刻纹。头其余部分具长的刻纹和细小刻点。前胸背板的中胸背板横脊前具刻纹，中、并胸腹节侧板具纵刻纹和细密刻点。并腹胸其余部分具细刻点。结节光亮，第 2 结节具弱的横向刻纹。后腹光亮。毛被黄色、长、稀疏。足和触角柄节毛较丰富。

头深红至褐色，其余部分褐黄色至褐红色。工蚁：TL 4.6—4.7 HL 1.01—1.03 HW 0.94—0.95 CI 91—94 EL 0.15—0.16 SL 1.23—1.24 PW 0.57—0.62 WL 1.53—1.55。

头卵形，向后变窄，后头缘短，内弯。触角柄节很长，末端超出后头缘 $1/3$ 柄节长还多；鞭节棒由 4 节组成。唇基凸，但不具中脊，前缘圆形。上颚具 2 个大的端齿和许多小齿。额脊低、直而短，末端向外侧弯曲，额区凹。并腹胸形状似兵蚁，但较长。并胸腹节具 2 个粗而尖的短刺。第 1 结节上缘中间不凹。头、并腹胸和后腹光亮，头颊部、上颚基部、并胸腹节侧板具纵刻纹。中、并胸腹节具刻点。毛被似兵蚁。体黄褐色至红褐色，头颜色较深。

正模：1♀，湖南省宜章县莽山，1979—VI—22，尹世才采。副模：15♀，记载同正模，6♀，1978—VI—7，湖南江华，尹世才采。

本新种与印度的 *smythiesi* Forel (Pev.Suisse Zool., 1902, 10: 165, 185) 相似，但新种兵蚁头具纵长刻纹；头中央的凹沟具皱纹；第 1 结节上缘中央凹陷，唇基具中脊，头颜色深于身体其余部分，为深红色，其余部分褐红色至浅红色。

艾氏举腹蚁 *Crematogaster aitkeni* Forel 新地位、中国新纪录

Crematogaster biroi var. *aitkeni* Forel

工蚁：体长 2.5—2.7mm。淡黄色至褐黄色，上颚咀嚼边和后腹部暗褐色。头、并腹胸和后腹部具十分细的刻点，触角脊与头侧缘之间、唇基两侧、上颚和并腹胸背板具纵刻纹。体具一定光泽。毛被浅黄色，丰富。头方形，长略大于宽，后头缘直，上颚 4 齿。触角柄节末端刚刚达到后头缘，鞭节末端 2 节膨大，形成鞭节棒。复眼位于头中部以上。并腹胸短，前-中胸背板凸，矩形，前-中胸背板缝不明显，中-并胸腹节背板缝深，后者基面很短，具 2 长刺，伸向后上方。斜面凹。结节宽，第 1 节上面平，向前倾斜，侧缘弓形；第 2 节上面凸圆，不具沟或瘤，略宽于第 1 结节。后腹部大。

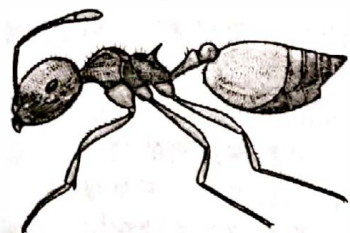


图 4581 艾氏举腹蚁工蚁

本种与比罗举腹蚁 *biroi* Mayr 十分相似，但本种毛被丰富；并腹胸背板具刻纹；并胸腹节背板刺伸向后上方，不下弯。与 *biroi* 有显著区别，因而认为把其做为一种独立的种更合适。

分布：湖南（浏阳）、安徽；印度。

圆梗举腹蚁 *Cremastogaster artifex* Mayr

别名：角柄举腹蚁、黑褐举尾蚁。

工蚁：体长 3.5—5.0mm。头、胸、腹柄和后腹部基部暗栗红色或栗黄色，后腹部（除基部）黑色或深褐色，上颚、触角和足淡栗红色；体被极稀疏的黄色立毛和细小斜生的白色柔毛。头部具纵向细密条纹，头后面的条纹发散；端角部圆形，后头横截；上颚咀嚼缘具 5 齿；唇基凸，前缘横截；复眼侧生于头的中部。胸部稍窄，左右侧扁，前胸背板前端隆起，具细密的皱网状纹；中胸背板两侧有边缘，中-并胸腹节缝深刻；并胸腹节背板基部横截，宽大于长，具纵皱，其后侧角具 2 枚向后的长刺，刺稍向下弯，并胸腹节背板端部光滑。足细长，具细刻点。腹柄 2 节，第 1 节上方扁平，很宽，基部钝圆，后端变窄；第 2 节有略为隆起的圆形结节，被一纵沟纵向分为两半。后腹部基部宽，近心形（小型工蚁）或略呈圆锥形（大型工蚁）。以工蚁和少量幼蚁在巢内越冬，翌年 3 月上旬开始活动，3 月中旬成虫开始羽化。

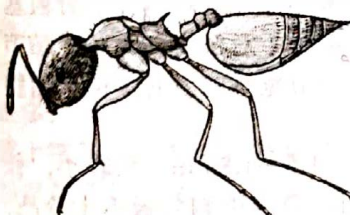


图 4582 圆梗举腹蚁工蚁

寄主：捕食马尾松毛虫、松毒蛾等的蛹及取食蚜虫、介壳虫分泌的蜜露。

分布：湖南、广西；斯里兰卡、缅甸。（马万炎）

小家蚁 *Monomorium pharaonis* (L.)

别名：小黄家蚁、法老蚁、厨蚁。

工蚁：体长 2.2—2.4mm。体浅黄色至浅黄褐色，有时带红色。第一结节两侧和后缘及后腹颜色较深。头背面有 3—4 对对立毛，后头缘有一对靠近侧角的毛，极少有另一对更短的毛。并胸腹节背板无毛或有时仅具一短毛。第 1 结节有 1—2 对毛，第 2 结节有 2—3 对毛。后腹部毛丰富。上颚具弱的纵向刻沟。头背面和并腹胸全部具细小的网状刻点。后腹部背板仅具网状痕迹。头侧缘略凸，后头缘略凸或平。复眼小，为头宽的 0.18—0.21 倍。唇基前缘中央凹陷。前、中胸背板凸，其末端陡，与并胸腹节背板之间形成一沟。

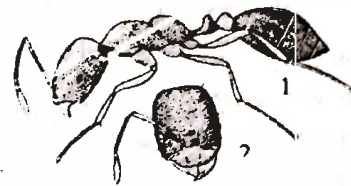


图 4583 小家蚁工蚁

1. 工蚁侧面观

2. 工蚁头正面观

分布：湖南（全省）、北京、江苏、福建、广西、云南；世界各地。

细纹小家蚁 *Monomorium destructor* (Jerdon)

异名：*Monomorium gracillimum* Smith

工蚁：体长 1.8—3.5mm。头、并腹胸和结节浅黄色至暗褐黄色，后腹颜色深得多，为暗褐色至黑褐色；其背板基部常有一土黄色斑。头与后腹光滑，上颚具纵刻纹；大型工蚁靠近后头缘处有横刻纹，并胸腹节背板均有横向刻纹，小型个体刻纹弱；前、中胸背板光滑，有带毛的刻点，前胸背板偶有刻纹。后头缘具排成一排的 2—4 对毛，此外头背面中央自额区向后头缘有 1—4 对毛；柔毛被稀，指向中央。前、中胸背板总有大量直立长毛，大型工蚁并胸腹节背板常有毛。结节和后腹有伸向后的长毛。体大小变化很大，上颚具 3 大齿和基部的 4 个弱齿，小的工蚁偶尔无齿。复眼较小，最大直径为头宽的 0.14—0.20 倍，长轴具 4—6 个小眼。大型工蚁头较宽，身体较粗，触角较短。大型工蚁触角柄节达不到后头缘，但小型工蚁可达到。侧面观前-中胸背板凸，并胸腹节沟低，结节侧面观球形或亚球形，前后方向不扁。

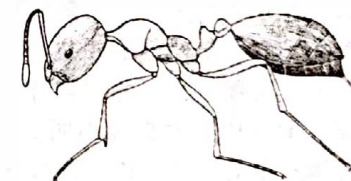


图 4584 细纹小家蚁工蚁

分布：湖南（湘东、湘南）、福建、广东、海南；东南亚，澳大利亚，欧洲，非洲。

中华小家蚁 *Monomorium chinensis* Santschi

工蚁：体长 1.3—1.6mm。黑至黑褐色；上颚、

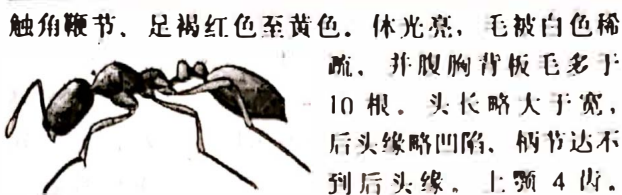


图 4585 中华小家蚁工蚁 前、中胸背板凸，中一并胸腹节缝明显，并形成凹陷；并胸腹节侧扁，基面平，矩形，斜面垂直，近平截状，第2结节低于第1结节。

分布：湖南（湘东）、北京、河北、山西、山东、上海、江苏、安徽、福建、广东、西藏。

褐红扁胸切叶蚁 *Vollenhovia pyrrhorhiza* Wu et Xiao

工蚁：体长 2.6—3mm。体褐红色；唇基、触角和足红黄色，后腹端半部色较深。上颚仅具非常稀疏的刻点，头和并腹胸具密的纵向细刻纹和细刻点。第1结节刻点细密，第2结节大部分光滑。后腹光滑，具光泽。全身（包括足和触角）遍布近乎直立或倾斜的

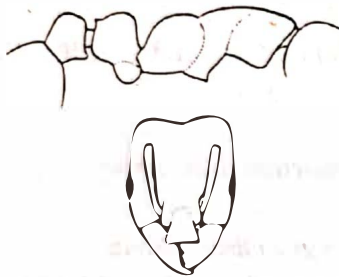


图 4586 褐红扁胸切叶蚁工蚁 黄色长毛。头矩形，后头缘中央凹入，后头角圆形。复眼大，位于头部下侧方。触角鞭节端部3节形成鞭节棒。唇基前缘中央凹入，上颚6齿。并腹胸背板扁平，略凸起；前胸最宽，前一中胸背板缝不明显，中一并胸腹节缝清晰；并胸腹节有2个小齿，边缘具突起的棱边。第1结节背面扁平，下具1近三角形片状板。第2结节背面圆。后腹长而窄。足较短。

分布：湖南（湘中、湘西）。

索特氏稀切叶蚁 *Oligomyrmex sauteri* Forel

兵蚁：体长 3.5—3.7mm。头暗红色，有的带褐色；上颚和足黄色，其余部分淡红色至红褐色。唇基两侧、颊、额和头前面大部分具纵刻纹；头后部刻纹向外侧弯曲，有少量横向刻纹；头顶光滑；身体其余部分光滑，具稀疏刻点。毛细、黄色，十分稀疏；足上毛较丰富，头部毛短而稀。柔毛被稀疏。头矩形，后部宽于前部，后头缘中央深凹。复眼很小，具3个凸起的单眼。触角9节，末端2节形成鞭节棒。上颚三角形，具5粗钝齿。唇基向后伸至额脊之间，前缘中间凹；额脊上皱纹向前



图 4587 索特氏稀切叶蚁兵蚁

延伸至唇基前缘，唇基侧区后缘凹陷。并腹胸背面平，并胸腹节背板前具1横沟，两侧缘具弱脊，于基面末端两侧形成钝角，斜面略内凹，长于基面，第1结节前面向后倾斜，后面较陡，顶端横形，第2结节较厚，顶端圆形，后腹大，卵形，较扁平。

工蚁：体长 1.6—1.7mm。体黄褐色，足与触角黄色。头具稀疏的纵刻纹，并腹胸具密的刻点，前胸背板有不明显的少量刻纹，后腹光亮，无单眼，前一中胸背板缝不明显，中一并胸腹节背板缝深凹，并胸腹节背板具短刺。头较小，后头缘略凹，其余似兵蚁。

分布：湖南（湘南）、台湾。

红劫籽蚁 *Pheidologeton vespillo* Wheeler

兵蚁（最大型）：体长 6.7mm。红色，后腹部和足黄色至黄褐色。具金黄色、直立、稀疏的毛。体背毛很长。体十分光亮，上颚具稀疏细刻点，基部有刻纹，头颊部、唇基两侧、额脊内侧具纵向刻纹，头顶中部具横向刻纹。中胸侧板和并胸腹节较暗，具刻纹和刻点。头侧缘直，后头

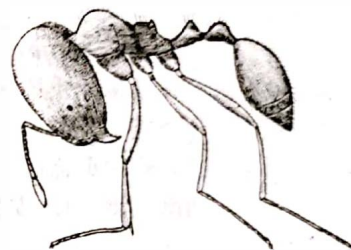


图 4588 红劫籽蚁兵蚁 缘中央深凹，复眼很小。上颚咀嚼边末端具2齿，基部有3个弱的齿。唇基前缘镰刀状凹入。额区小。柄节末端略超过头中部。前、中胸背板形成半圆形凸面，向后变窄，中胸背板末端深凹。并胸腹节背板基面平，短于斜面，基面末端有1对极短的粗刺。结节第1节小，后面直；第2结节宽是前者的3倍。后腹部小于头。

工蚁（最小型）：体长 1.5—1.8mm。头较小，长比宽更大，后头缘似略凹，前、中胸背板不十分凸，上颚有更多尖齿，并胸腹节刺十分细小。其余似兵蚁。

分布：湖南（湘中）、浙江。

弯刺角腹蚁 *Trigonogaster recurvispinosa* Forel

工蚁：体长 1.8—1.9mm。暗黄色，全身具十分细密的刻点。毛被稀疏。头矩形，前面平截状，后头缘略凹，长大于宽。上颚具刻纹。唇基很高且凸，有两条纵脊。额脊明显。触角最后3节形成棒状。前、中胸背板形成一凸面，并胸腹节背板低，侧扁。斜面近

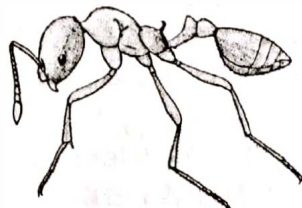


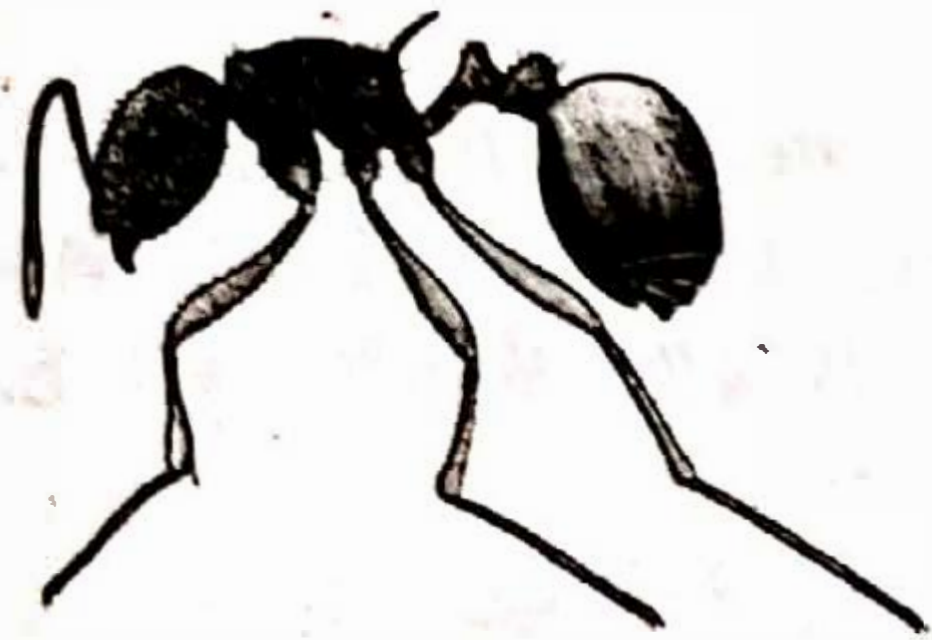
图 4589 弯刺角腹蚁工蚁

垂直。两个结节连接紧密，第1结节高而尖，第2结节整个后面和后腹相连。并胸腹节背板基面有2个向前弯的刺。后腹部侧面观为倒三角形，背板平直，三角形顶端位于腹面下方。

分布：湖南（湘东）、安徽、云南；印度。

双针蚁 *Pristomyrmex pungens* Mayr

工蚁：体长2.2—2.5mm。体褐红色；上颚、唇基、腹节和足颜色较淡。头与并腹胸具筛状粗刻点，并胸腹节背板基面有2个向前弯的刺。后腹部侧面观为倒三角形，背板平直，三角形顶端位于腹面下方。头、并腹胸、足和结节具丰富的毛被，后腹部毛缺如。上颚咀嚼边端部有2齿，基部有2—3个弱齿；光亮、具刻纹。触角11节，最后3节形成鞭节棒。唇基具中脊，前缘凹。并腹胸宽，背面平，具棱边。并胸腹节背板具两长刺，基面与斜面间形成角。斜面不具筛状刻点。第2结节下无齿或有一很小的瘤状突起。后腹部球形。



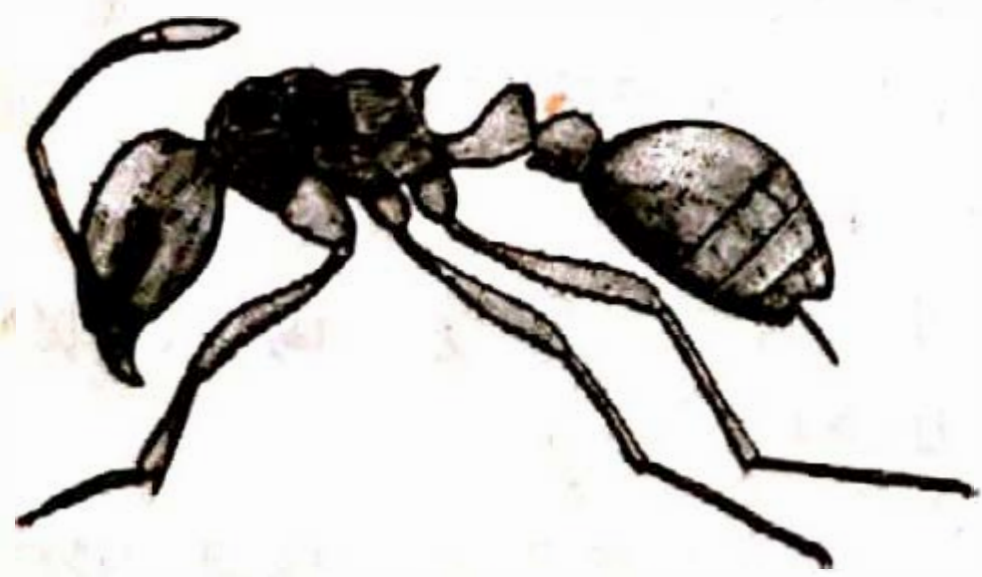
分布：湖南（湘中、湘东）、上海、江苏、浙江、安徽、湖北、广西、云南、西藏；日本，菲律宾，马来西亚。

分布：湖南（湘中、湘东）、上海、江苏、浙江、安徽、湖北、广西、云南、西藏；日本，菲律宾，马来西亚。

罗氏棒切叶蚁 *Rhoptomyrmex wroughtonii*

Forel

工蚁：体长约2.9mm。褐黄色或带更多的褐色，足、触角黄色。头、并腹胸具纵刻纹，结节刻纹细，后腹光亮。毛被很少，柔毛缺。头后部较前部宽很多，后头缘凹，上颚咀嚼边宽，唇基前缘弓形，覆盖上颚基部，两侧在触角窝前形成纵脊，唇脊外侧靠后区域下陷。触角12节，柄节长，超出后头缘。复眼圆，位于头侧缘中部略靠前。并腹胸短，前面短而宽，中胸背板处缢缩，中一并胸腹节缝明显，并胸腹节背板具2刺或短齿。结节高，顶端圆，第2结节腹面具一伸向前方的突起，其大小有很大变化。后腹部卵形。不同采集地的标本头宽、结节大小、并胸腹节刺、前一中胸背板缝以及头与并腹胸上刻纹变化很大。



分布：湖南（湘中）、四川、云南、台湾、海南；东南亚，澳大利亚。

分布：湖南（湘中）、四川、云南、台湾、海南；东南亚，澳大利亚。

铺道蚁 *Tetramorium caespitum* (L.)

工蚁：体长2.6—3.6mm。体黑褐色，少数为黄褐色。毛被中等丰富，触角柄节和后足胫节外缘只具短、密、弯曲或紧贴的毛。触角12节，额脊从不延伸到眼后缘。头背面遍布密的纵长刻纹；并腹胸背面不具纵纹，并胸腹节背板左侧面总有刻痕。并胸腹节刺短，常呈齿状。第1、2结节背面都有许多刻纹，但总有光滑的一小块或一纵带。

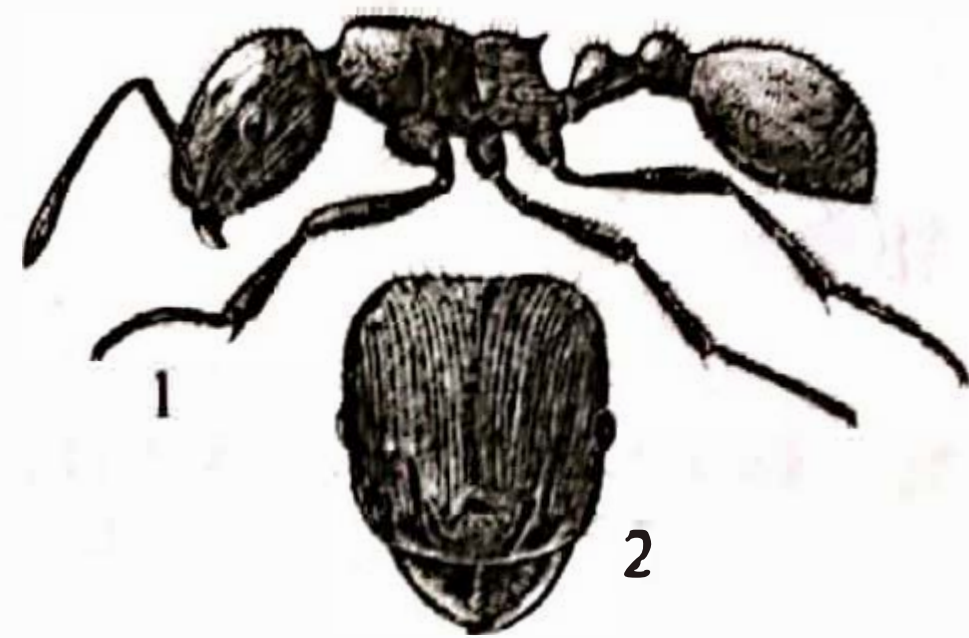


图 4592 铺道蚁

分布：湖南、北京、辽宁、甘肃、河北、陕西、山东、上海、江苏、浙江、安徽、四川、福建、西藏；日本，朝鲜，欧洲，北美。

克氏铺道蚁 *Tetramorium kraepelini*

Forel

工蚁：体长2.1—2.3mm。体黄褐色，或头、并腹胸褐色，后腹部比并腹胸色暗。触角柄节具许多短毛，柄节前面有一排分开的较长的毛；后足胫节外缘具较长直立或近直立的毛。触角12节，上颚具条形刻纹，唇基前缘完整、拱形。额脊伸向眼后，触角沟中等发达。复眼最大直径0.13—0.17mm。并胸腹节刺尖锐，长于后侧叶，末端稍向上弯。后侧叶三角形，尖锐。头背面在眼后有一些网纹，第1、2结节通常无刻纹，但有些个体第1结节有微弱刻纹。后腹光滑。

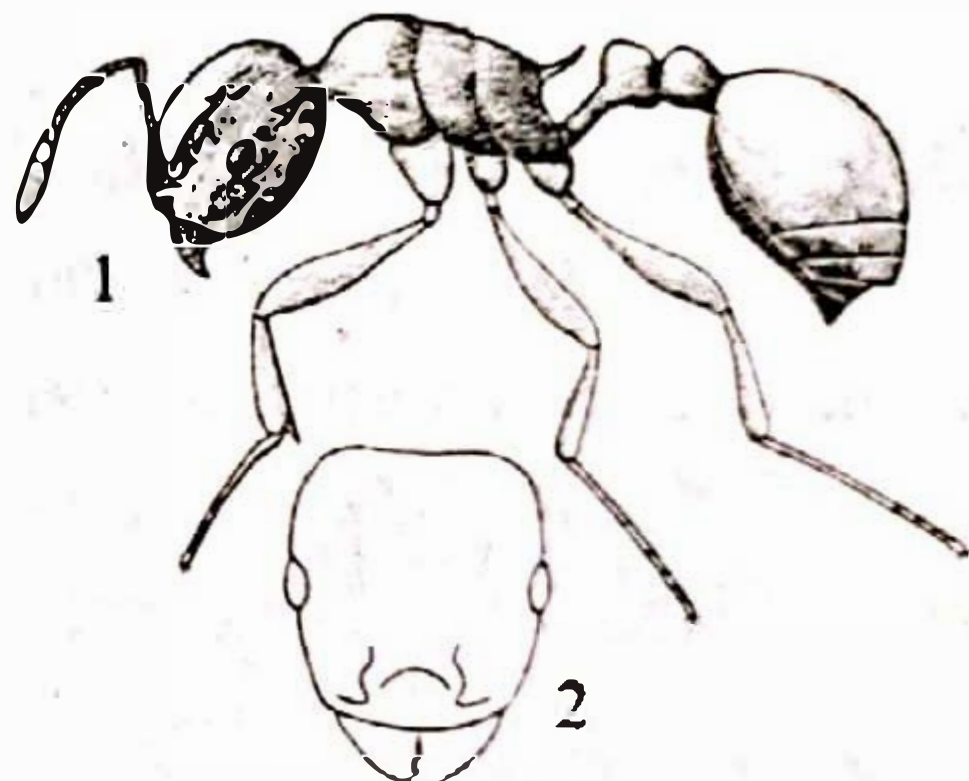


图 4593 克氏铺道蚁

分布：湖南（湘东）、四川、福建、西藏；菲律宾，印度尼西亚，日本。

分布：湖南（湘东）、四川、福建、西藏；菲律宾，印度尼西亚，日本。

日本铺道蚁 *Tetramorium nipponense*

Wheeler

工蚁：体长3.3—3.7mm。体黄褐色，少数个体后腹部比并腹胸颜色稍淡或稍暗。触角12节，上颚具细而密的条形刻纹，唇基中央部分具3条纵脊，前缘中间有缺刻或刻痕。额脊几乎达到后头缘，复眼中等大小。并胸腹节刺长，上弯，后侧叶呈延长的三角形，微向上弯。第1结节前面短于后面，侧面观背面向后倾斜变高，后背角比前背角

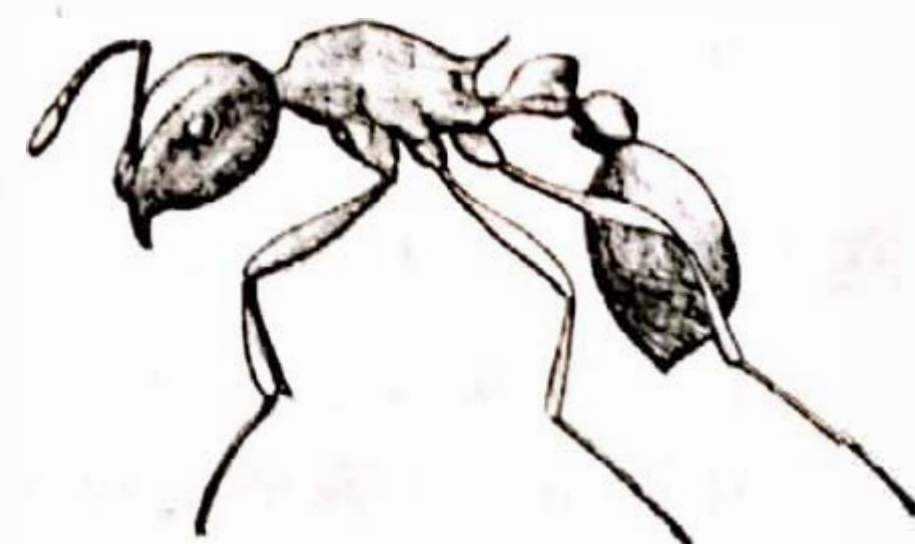


图 4594 日本铺道蚁工蚁

高。头、并腹胸和 2 个结节一般具许多网状刻纹。头与整个身体背面具大量直立或倾斜毛。额脊背面毛长于眼最大直径。

分布：湖南（湘东）、四川、台湾、福建；不丹、越南、日本。

邻臭蚁 *Dolichoderus affinis* Emery

工蚁：体长 3.5—4mm。体红褐色至暗褐色，上颚、触角和足较淡。身体具稀疏的毛被和柔毛被。头刻点很细密，长大于宽，上颚宽大，端齿长，弯曲。前胸背板前缘具棱边，中胸背板有些平，具不明显的纵沟；并胸腹节背板基面后部较高，斜面内凹、平截状，基面长于斜面。整个并腹胸刻点明显，并具刻沟。结节前倾，基部厚。后腹长卵形，光亮，前面很凸。

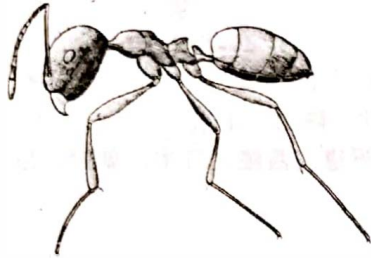


图 4595 邻臭蚁工蚁

分布：湖南（江华）；印度，缅甸。

西伯利亚臭蚁 *Dolichoderus sibiricus* Emery

异名：*Dolichoderus sinensis* Wheeler;

Dolichoderus sinensis var. *atriceps* Wheeler

工蚁：体长 3.6—3.8mm。头黑至红黄色；并腹胸、足和结节与头颜色一致或更淡，为褐红色至红黄色；后腹黑至深褐色，总是深于并腹胸和结节，后腹第 1、2 节背板各具 2 个黄斑。毛被极稀；仅见于上颚和后腹部，头与并腹胸几乎无毛。头、并腹胸背板和结节具深凹刻，凹刻之间为细小的网状刻点；上颚具网状刻点；后腹十分光亮，但具网状刻点。后头缘直，唇基凸，前缘直。上颚末端具 9—10 齿。并胸腹节背板基面与斜面近等长，基面末端低、直或中间凹，在两侧常形成短刺或齿。斜面凹入。结节厚，前倾。

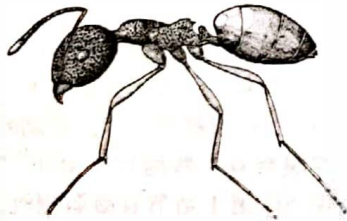


图 4596 西伯利亚臭蚁工蚁

分布：湖南（湘东、湘中）、安徽、江西、湖北、广东、广西、福建；日本，西伯利亚。

分布：湖南（湘东、湘中）、安徽、江西、湖北、广东、广西、福建；日本，西伯利亚。

黑腹臭蚁 *Dolichoderus taprobanae* (Smith)

工蚁：体长 3—3.2mm。头、并腹胸和结节褐红色，足和触角、上颚颜色较淡；后腹部黑色。毛被短而稀疏，柔毛很少。头后部宽于前部，光亮。上颚宽三角形，具许多很小的齿。唇基略凸，前缘直。额脊短，相距宽。并腹胸侧扁，前胸背板前缘具棱边，中

胸背板具纵沟。中一并胸腹节背板缝十分深，并胸腹节背板基面平，与斜面等长。斜面垂直，略凹入。结节低，宽而薄，前部略凸。后腹大。

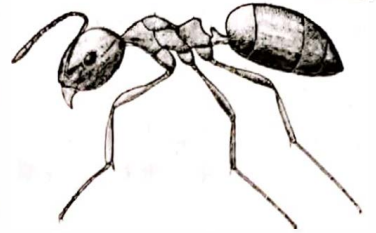


图 4597 黑腹臭蚁工蚁

分布：湖南（湘中）、广东；斯里兰卡，印度，缅甸。

扁平虹臭蚁 *Iridomyrmex anceps* (Roger)

工蚁：体长 3—4mm。体茶褐色或黑褐色，触角深褐色，上颚和各足跗节浅褐色。密被细丝状茸毛，散生稀疏的浅色细毛，且主要分布于额部和后腹部末端。头略呈三角形，长甚大于宽；上颚镰刀状，咀嚼缘具 9 齿，端齿最粗大，基部第 1 齿不明显；唇基略

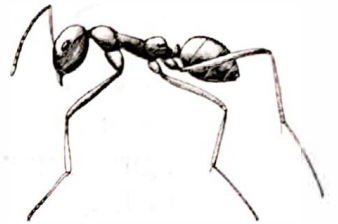


图 4598 扁平虹臭蚁工蚁

呈三角形，中央微隆起；触角窝深陷，触角 12 节。胸部狭长，胸为头宽的 2/3；前胸背板较宽，由前向后渐扩展；中、并胸腹节背板约等长，并胸腹节背板成峰状突起，中一并胸腹节缝缩成凹缘；腹柄结稍向前倾，前后平直，上下等粗，上面钝圆；后腹部短，背面观近椭圆。

雌蚁：体长 6.5—7.5mm。上颚具 12 齿；胸部发达，前胸背板竖直，向后围包中胸背板前端；中胸背板宽阔圆凸，小盾片呈球面隆起；有翅两对；后腹部呈倒卵形。

雄蚁：体长 3—3.5mm。头部小，略呈圆形；触角柄节短，鞭节 13 节；上颚窄而平直，咀嚼缘无齿；前胸背板窄，竖直；中胸背板宽而长，明显凸起；小盾片隆起；具翅两对。

寄主：捕食马尾松毛虫等鳞翅目幼虫。

分布：湖南（湘中、湘东）、上海、浙江、安徽、福建、广东、广西、云南；印度，锡兰，缅甸，马来西亚，爪哇。（马万炎）

无毛虹臭蚁 *Iridomyrmex glaber* (Mayr)

工蚁：体长 2.0—2.5mm。黑色带褐色；全身光滑；上颚、触角和足栗褐色。毛被几乎缺，仅头与后腹末端有若干立毛。唇基三角形，凸，前端中央下陷。复眼着生处较扁平

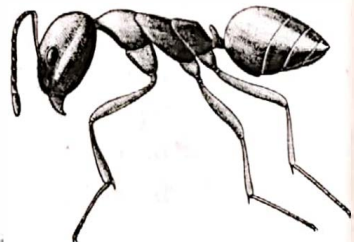


图 4599 无毛虹臭蚁工蚁

虹臭蚁低。触角短，柄节刚刚达到后头缘。并腹胸较宽，侧面观低，背缝深。前胸背板略凸，中、并胸腹节背板高度相同，平，后者斜而平截状。足短粗，结节薄，与并胸腹节等宽，略前倾。后腹较长。

分布：湖南（湘东、湘南）、上海、江苏、安徽、云南；日本，印度，缅甸，澳大利亚。

黑头酸臭蚁 *Tapinoma melanocephalum* (Fabricius)

工蚁：体长 1.5—2.0mm。头和并腹胸褐色、暗红褐色或黑色。上颚、触角、足和后腹部淡褐色或黄白色。并腹胸有时也和后腹部颜色一样淡。身体毛被稀疏，柔毛很细，在一定光线下才可看到。头长大于宽，后头缘圆，上颚三角形，咀嚼边具许多小齿。唇基略凸，前缘横形，触角柄节末端超出后头缘，鞭节各节长大于宽。复眼位置较靠前部，并腹胸侧面观不具凹陷。但前—中胸背板缝和中—并胸腹节背板缝明显；在后一个背缝处稍有缢缩。前胸背板较宽，并胸腹节背板基面短，斜面比基面长得多，两者之间形成一钝角。足一般大小。结节短，不具明显的腹柄结。后腹长卵形，基部高，悬于结节之上；尾孔位于末端下面。

分布：湖南（湘东）、台湾、福建、广东、海南、广西；东南亚，澳大利亚。

白跗节狡臭蚁 *Technomyrmex albipes* (Smith)

工蚁：体长 2.3—2.7mm。黑色；上颚红褐色至黄褐色，跗节白色至黄白色。头，并腹胸和后腹具细的网状刻点。柔毛被银白色，短。直立毛很少。头长大于宽，后头缘凹，上颚三角形，具许多小齿。唇基前缘中间凹，额区明显，额脊短，相距远。触角柄节刚刚超过后头缘。前—中胸背板缝明显，但不凹陷，中—并胸腹节缝凹陷，前、中胸背板形成一凸面，并胸腹节凸，基面略向下倾斜，斜面远长于基面。结节不具明显的腹柄结。腹柄仅中部增厚。后腹基部高，直，悬于结节之上。尾孔位于后端末端。

分布：湖南（湘东）、山东、湖北、福建、广西、云南；日本，东南亚，澳大利亚。

中华光臭蚁 *Liometopum sinense* Wheeler

工蚁：体长 3.3—4.5mm。体红褐色；后腹暗褐色，各腹节后缘黄色，上颚齿黑色，足跗节黄色，腿节除基部和端部外比胫节色深。毛被与柔毛被淡黄色，前者十分细，稀少，长短不一。头、并腹胸、结节和足柔毛被倒伏，稀疏，不遮住身体刻点，后腹部柔毛被较长，浓密。头后部很宽；前侧角不膨大。上颚具 4 端齿和 5—6 个更小的基齿。唇基平，不具脊，前缘直。复眼平，触角柄节几乎不超出后头角。鞭节 1—6 节长明显大于宽，7—10 节长宽相等。并腹胸

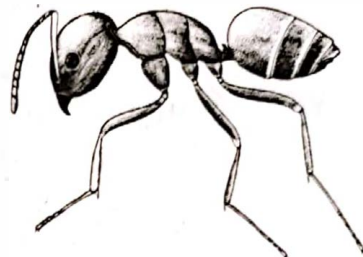


图 4602 中华光臭蚁工蚁

窄于头部，前—中胸背板缝和中—并胸腹节背板缝均明显，背面平直，自并胸腹节背板基面平滑地进入斜面，斜面较基面短。结节楔状，前倾，上缘很薄。后腹部大，较扁平。

分布：湖南（湘中）、上海、江苏、浙江。

掘穴蚁 *Formica cunicularia* Latreille

工蚁：体长 4.0—6.5mm。体灰黑色，至少颊部和中胸侧板下部带红色，头和并腹胸通常带红色。头尤其上颚、唇基及后腹部有一些立毛，前、中胸背板偶尔有 1—2 根立毛，结节无直立毛。柔毛被中等丰富。头长大于宽，唇基前缘圆形。后头缘凸圆。下颚须细长，其第 6 节长于第 2 节。结节楔形，薄，顶端圆形。

分布：湖南（湘东、湘南、湘西）、北京、河北、山西、陕西、云南；欧洲，北非。

日本黑褐蚁 *Formica japonica* Motschulsky

工蚁：体长 4—5.5mm。全体茶褐色或黑褐色。密披纤细的灰白色绒毛，胸部腹面、后腹部及足具稀疏斜生的细毛。上颚粗大略呈三角形，被黄色毛，具 7 齿，端齿粗而弯曲；唇基前缘微凸，中央具与前缘垂直的隆线；触角细长，12 节，柄节远超出头顶。胸部比头部窄，前、中胸背凸圆，中—并胸腹节背板缝处缢缩很深，在凹陷处背面具两个相距较近的稍突起的气孔，并胸腹节背板突起呈峰状。腹柄结高而直立，前面稍凸，后面平，正面观近六边形。后腹部较短，长宽约相等。



图 4603 掘穴蚁工蚁



图 4604 日本黑褐蚁工蚁

分布：湖南（湘东）、安徽、北京、湖北、四川、云南、黑龙江、山东、福建、辽宁、甘肃、山西、广东；日本、朝鲜、蒙古。（马万炎）

黑毛蚁 *Lasius niger* (L.)

工蚁：体长 2.5—4.1mm。黄褐色至黑褐色。体中等光亮，其光亮程度随毛被多少及刻点粗细而变化。身体具丰富的直立毛被和柔毛被。触角柄节和足胫节总是有丰富的直立毛被，一些前胸背板宽小于 0.47mm 的个体除外。唇基中叶前缘呈抛物线



图 4605 黑毛蚁工蚁

状，偶尔有的个体中叶中间尖。上颚基部 4 齿大小及距离相等。95% 以上个体头宽在 0.61—1.21mm 之间，颚须最后一节长度超过复眼宽度。工蚁复眼长度至少为头宽的 0.20 倍。

分布：湖南（湘西、湘南、湘中、湘北）、北京、黑龙江、河北、辽宁、内蒙、山西、山东、江苏、四川、台湾、西藏；亚洲，欧洲，北美。

玉米毛蚁 *Lasius alienus* (Foerster)

工蚁：体长 2.5—3.9mm。与黑毛蚁很相似，体色较淡。前胸背板宽 0.53—0.70mm。柄节和胫节立毛数量变化较大。但平均值小于黑毛蚁。柄节前表面和前足胫节外表面立毛数一般不超过 5 根，而黑毛蚁超过 20 根。东亚种类毛更少。

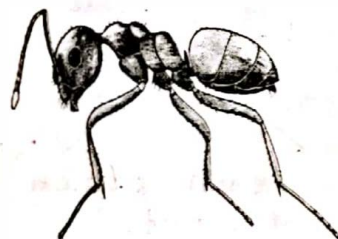


图 4606 玉米毛蚁工蚁

分布：湖南（湘北）、黑龙江、吉林、辽宁、河南；亚洲，欧洲，北美。

污黄拟毛蚁 *Pseudolasius cibdelus*, Wu et Wang 新种

工蚁（正模数据在前，mm）：TL4.58, 2.57—4.40, HL1.42, 0.74—1.44 HW1.24, 0.65—1.33 HI87, 88—92 EL0.12, 0.04—0.13 SL0.75, 0.58—0.73 PW0.80, 0.50—0.82 WL1.35, 0.84—1.32。

大型工蚁：头心形，后部宽于前部，后头角圆，后头缘深凹，形成一明显的角度。复眼小，略凸，位于头中部以前。柄节短，末端达触角窝至后头角距离的 3/4 处。鞭节第 1 节长为 2、3 鞭节长度之合；鞭节 2—9 节宽大于长或近相等。唇基凸，不具中脊，前缘横形。上颚 5 齿，基部 2 齿连接紧密。并腹胸短，与头（不包括上颚）长度相等。前胸背板宽大于长，与中胸背板形成一凸面。中一并胸腹节背板缝

深，并胸腹节背板宽大于长，具短的基面和直而倾斜的斜面，斜面长为基面长的 2 倍。结节楔形，上缘中央凹。后腹大而长，附节爪简单。

体较暗而无光泽，具细、密的刻点，上颚较亮，毛被黄色，直立、硬。并腹胸毛更丰富。足和触角柄节有一些毛；柔毛灰色，丰富，头和后腹更突出。

体黄褐色至红褐色，足和触角黄色成份更多。

小型工蚁：似大型工蚁，但较小，后头缘略宽凹；柄节长，略超出后头角。上颚 5 齿，除第 3 齿外尖而大。体较光亮。

雌蚁：TL8.00 HL1.04 HW0.92 CI88 EL0.29 SL0.75 WL2.01。

头矩形，后部仅略宽于前部，后头缘直，微凹。复眼大，位于头中部略靠前。上颚 6 齿，基部 1 齿很小。唇基凸，前缘略内凹。并腹胸背面平，中一并胸腹节缝明显，但不深凹，并胸腹节基面很短；结节薄，上缘圆形；后腹大、长。毛被短而稀，后腹末端较多、较长。柔毛被丰富。

正模：1♀，湖南省江华种子园，1978—VI—9，彭建文、尹世才采。配模：1♀，记载同正模。副模：15♀♀，记载同正模。

本新种与越南的 *salvazai* Santschi (Bull. Soc. Vand. Sci. Nat., 1920, 52: 565—566) 相似。区别是新种大型工蚁后头缘凹入更深，复眼较小，并胸腹节背板基面更短。

罗思尼氏斜结蚁 *Plagiolepis rothneyi* Forel

工蚁：体长 2—4.5mm。体黑色，有光泽；上颚、触角和足为黄褐色。头、胸和腹部各节末端有稀疏直立略粗的毛，以及仅在一定光线下可见的细茸毛。头（不含上颚）近方形，后头缘微凹；上颚近三角形，咀嚼缘具 5 齿，近平直；唇基凸，屋脊形，不具隆线，前缘中间的角突不明显，唇基不复盖上颚任何部位；触角

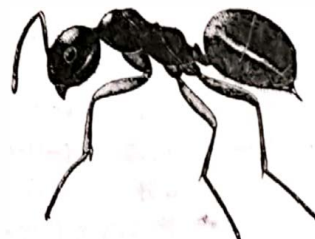


图 4608 罗思尼氏斜结蚁工蚁

11 节。胸部约为头宽的 2/3；前胸背板很凸，前端钝圆；前、中胸背板约等长；中胸背板后端两侧各具—乳头状突起；中一并胸腹节缝深而宽；并胸腹节背板宽而扁，基部的长约与端部斜面相称。腹柄结低，

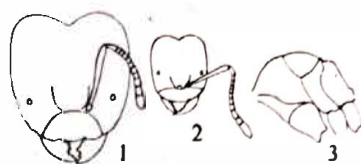


图 4607 污黄拟毛蚁(新种)

1. 大型工蚁头正面观

2. 小型工蚁头正面观

3. 工蚁并腹胸侧面观

向前倾斜，基部粗，稍成钝圆锥形，端部的宽大于长；后腹部宽而凸，略呈倒卵形。

雌蚁：体长 4.5—5.5mm。头和腹柄结与工蚁同，但体色略浅。胸部发达厚实，前胸背板竖直；中胸背板前缘钝圆微凸，后半部宽平；小盾片近方形；具翅 2 对。后腹部特别粗大，近长椭圆形。

雄蚁：体长 2.3—3.0mm。体形与雌蚁相似，但除头部为黄褐色外，其余均为黄色。头部较小，长和宽约相等；触角 12 节，上颚具齿 2 枚；外生殖器伸出体外，呈 3 枚钝刺状。

寄主：捕食马尾松毛虫等多种鳞翅目初龄幼虫。

分布：湖南、广东；孟加拉、印度。(马万炎)

鲁氏斜结蚁 *Plagiolepis wroughtoni* Forel

工蚁：体长 2.2—4.5mm。体黑色至红褐色；触角和足附节黄红色。毛被和柔毛被十分稀疏。头方形，后头缘略凹。唇基具十分明显的中脊。触角 11 节。眼大，位于头前部。前胸背板凸；中胸短，背面观圆形；中一并胸腹节缝凹陷，并胸腹节短而宽，基面平，与斜面等长。结节低，上缘平。后腹部大，长远大于宽。

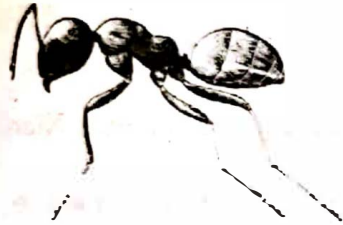


图 4609 鲁氏斜结蚁工蚁

分布：湖南（湘东）、北京、河北、山东、江苏、福建、广西；印度。

黄立毛蚁 *Paratrechina flavipes* (Smith)

工蚁：体长 1.7—2.8mm。头黄褐色；头顶色更深，后腹第 1 节褐黄色，其余腹节前部为褐黄色，后 2/3 与头颜色同样深；并腹胸颜色与后腹第 1 节相同，上颚和足颜色更黄。体光亮，头较暗。毛被粗、直立、稀疏，头部丰富。柔毛极细、稀。并腹胸和后腹不具柔毛。唇基前缘弓形，中央 1/3 的边缘凹入，头侧缘圆形，向前略变窄。头在复眼后缘处最亮。后头缘中央具一短的内凹缘。上颚 5 齿，次基齿和基齿大小相似，复眼靠近头侧缘，其距离小于 1/2 复眼宽度，复眼后缘位于头中部靠前。单眼小，不明显。柄节短，柄节比 105—116。前胸背板侧面凸，并胸腹节背板斜面是基面的 2 倍长，侧面观与中胸背板等高。

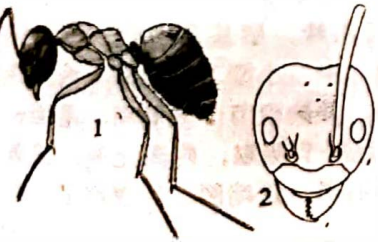


图 4610 黄立毛蚁

1. 工蚁 2. 工蚁头正面观

分布：湖南（湘东）、北京、河南、山东、上

海、江苏、安徽、湖北、四川、广西；东亚，北美。

布立毛蚁 *Paratrechina bourbonica* (Forel)

工蚁：体长 2.3—3.3mm。体暗褐色至黑色。上颚、触角和足色较淡。具浓密的柔毛被和较丰富的立毛。头有一些带毛的刻点，其余部分光亮。唇基前缘平，中间明显凹陷，不同地区标本凹陷程度有所变化；头侧缘凸，前面很窄，头宽度变化大，头比在 84—98 之间。柄节长度一般，复眼大，眼比 26—30；单眼小，并腹胸长，前一中胸背板形成一凸面，并胸腹节背板最高处与中胸背板后部等高。结节前面直，后面略凸，上部 1/3 常向前倾斜，顶端横形，尖或钝。

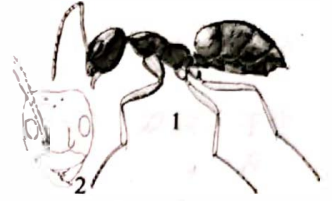


图 4611 布立毛蚁

分布：湖南（湘东）、安徽、湖北、广西；日本，朝鲜，东南亚，北美。

内氏前结蚁 *Prenolepis naorojii* Forel 中国新纪录

工蚁：体长 3.2—3.8mm。体红褐色至褐色；头、并腹胸淡于后腹或同色，上颚、触角和足黄色至褐色。体光亮，毛被黄色，很长，触角柄节和足附节具短的倾斜毛。上颚具 6 齿，唇基凸，前缘圆形，中央具弱的纵脊。触角柄节超出后头缘 1/2 柄节长以上。复眼大，位于头后部。并腹胸长，中胸缢缩，前、中胸一部分形成一个凸面，与并胸腹节形成的凸面大小相似。结节厚，前倾。后腹宽、短，前面似平截状，有一个凹窝以包围腹柄结。



图 4612 内氏前结蚁工蚁

分布：湖南（桑植）；印度。

日本弓背蚁 *Camponotus japonicus* Mayr

别名：日本木工蚁、大黑蚁。

工蚁：体长 7.4—13.8mm。根据头宽与体长可分大型、中型和小型三种类型，三种类型间无明显界限。大型工蚁体较长，头大，后头缘平直或略凹入，触角柄节较短；小型工蚁体短，头小，后头缘凸，触角柄节较长。体黑色，个别



图 4613 日本弓背蚁工蚁

个体颊前部、唇基、上颚和足暗红色。头和并腹胸具稀疏的倾斜毛，后腹具十分丰富的倾斜毛和倒伏毛。毛被浅橙红色。体较光亮，上颚5齿。唇基中叶突出，前缘平。并腹胸背面为连续的弓形，结节薄，前面略凸，后面平，顶端圆。

分布：湖南及全国各地；日本、朝鲜、俄罗斯、东南亚、澳大利亚。

少毛弓背蚁 *Camponotus spanis* Xiao et Wang

工蚁：大型及中型工蚁体长9.5—12.7mm。体黑色，头两颊前部略带暗红色、腹节后缘具宽褐色带。身体具稀疏的棕黄色直立毛；头顶中央、唇基和上颚有少量直立毛，并腹胸背板有毛6—13根。结节具8根毛，后腹部毛较多。身体具短而稀的柔毛被。头与并腹胸较暗淡，后腹和足较光亮。头梯形，后头缘平，唇基不具中脊，有略突出的中叶，前缘略圆。上颚5齿，并腹胸背面呈连续的弓形。足胫节侧扁，内侧具几个小刺。结节楔形，前凸后平，顶端圆。后腹部中等大小。

分布：湖南（江华）、浙江、安徽、福建。

褐毛弓背蚁 *Camponotus fuscivillosus* Xiao et Wang

工蚁：体长6.6—11.0mm。体黑色，头与后腹部带褐色或褐红色，触角鞭节和足褐红色。全身具十分丰富的褐色长毛被，并腹腹胸背板毛多于40根；头外咽片毛稀疏且短，头在唇基及唇基以上、两额脊之间有丰富褐色毛；头其余部分及两侧无直立长毛。足腿节内侧及前足基节前面有长毛，足其余部分只具短而稀疏的倒伏毛。除后腹部较暗外，身体其余部分较光亮。体粗壮，大型工蚁后头缘略凹陷，触角柄节超出后头缘1/4—1/2柄节长。唇基梯形，无中脊，具突出的中叶，前缘平直或略凹陷。上颚6齿。并腹胸背面呈连续的弓形，很凸。并胸腹节斜面长于基面。足胫节侧扁，具小刺。后腹部宽卵形。

分布：湖南（浏阳、道县）、江西、广东。

黑褐弓背蚁 *Camponotus rubidus* Xiao et

Wang

工蚁：体长8.2—10.8mm。体黑褐色，小型工蚁色较淡。头黑色，触角鞭节、足深红色；上颚、唇基头前部、腹柄褐色至深红色；腹节后缘具浅黄色窄带。毛被短而稀，头前部和后腹部末端较多，并腹胸背面具十几根立毛，后腹部第2节背面毛不超过10根；结节无毛或具1、2根毛。柔毛被极短、稀疏。体不光亮，上颚、唇基及颊前部刻点较粗糙，其余部分刻点细。头长大于宽，大型工蚁头前部略窄于后部，后头缘深凹。触角柄节超出后头缘1/3—2/3长。唇基矩形，有中脊和突出的中叶，前缘平。上颚粗，具6齿。并腹胸背面呈连续的弓形，并胸腹节背板基面长于斜面。后足胫节侧扁，不具刺。后腹部较宽、大。

分布：湖南（衡山）、浙江、安徽。

江华弓背蚁 *Camponotus jianghuaensis* Xiao et Wang

工蚁：体长7.5—9.6mm。体红褐色或褐红色。上颚多少为深红色，触角柄节褐黑色，鞭节褐黄色，各腹节后缘黄色。毛被中等丰富，前胸背板具7—9根立毛。毛较长，最长达0.82mm。后腹部毛较多，足其余部分无立毛。腹柄结具3—5根毛。柔毛被短、稀疏，后腹部柔毛较多。体较暗，头前部具一些粗的凹刻。大型工蚁头后部宽于前部，后头缘几乎不凹入；小型工蚁后头缘凸。触角柄节超出后头缘，唇基具中脊，中叶突出。大型工蚁上颚7齿，中、小型工蚁上颚6齿。并腹胸背面呈连续的弓形，并胸腹节十分侧扁，基面长是斜面长的2—3倍。足胫节侧扁，内侧无刺，或偶有几个小刺。结节前凸后平，顶端圆。后腹卵形，中等大小。

分布：湖南（江华）、云南。

大头弓背蚁 *Camponotus largiceps* Wu et Wang

工蚁：体长5.1—13.2mm。体色变化较大，大型工蚁头和后腹部褐黑色，头后部带红色，鞭节、并腹胸、腹柄和足红色至褐红色。各腹节后缘具一浅黄色窄带。中、小型工蚁体色较浅，头与并腹胸褐红色，后腹部黑褐至褐红色。毛被短而稀疏，并腹胸背面及后腹部背板第2节毛均不到10根。后腹部末端毛较

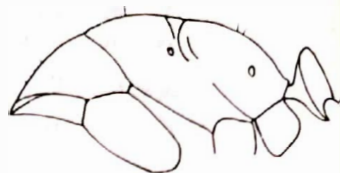


图 4616 黑褐弓背蚁工蚁



图 4614 少毛弓背蚁工蚁

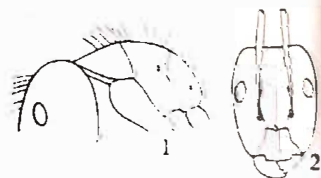


图 4617 江华弓背蚁

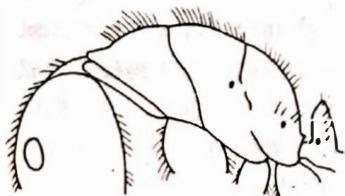


图 4615 褐毛弓背蚁工蚁

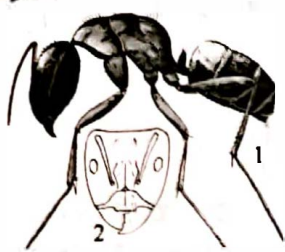


图 4618 大头弓背蚁

1. 大型工蚁

2. 工蚁头正面观

大型工蚁后头缘平直，触角柄节末端达不到后头缘。上颚 6 齿。小型工蚁后头缘稍凸，触角柄节超出后头缘 1/3 柄节长，上颚 5—6 齿。并腹胸背面弓形，并胸腹节背板基面长于斜面，斜高较陡。结节前凸后平，顶端圆或稍凹。后腹短而宽。

分布：湖南（湘东、湘中）、安徽。

拟光腹弓背蚁 *Camponotus pseudoirritans*

Wu et Wang

工蚁：体长 6.9—12.2mm。头、触角柄节和后腹部黑色，有的个体后腹部红褐色；上颚、唇基前部、

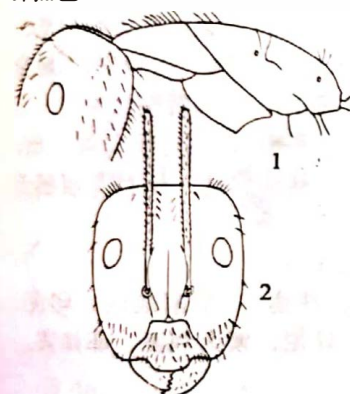


图 4619 拟光腹弓背蚁

1. 工蚁

2. 大型工蚁头正面观

鞭节、足和腹柄深红色，并腹胸红褐色。毛被中等丰富，并腹胸尤其是中胸和并胸腹节毛较少。前胸背板有 13—30 根毛。柔毛被稀疏。头和后腹部较暗淡，工腹胸较光亮。大型工蚁头大，长大于宽，后头缘直，触角柄节超出后头缘近 1/2 柄节长。中、小型工蚁头后窄，呈颈状。唇基较窄，具中脊和突出的中叶。大型工蚁上颚 7 齿，最后 1 齿很小。中、小型工蚁上颚 6 齿。并腹胸窄长，背面呈连续的弓形。并胸腹节背板无明显的基面与斜面。前胸背板前缘呈颈状。腹柄结节小，后腹部窄。

分布：湖南（湘北、湘中、湘西）、四川、广东、广西、云南。

黄斑弓背蚁 *Camponotus albosparsus* Forel

工蚁：大型工蚁体长 7—9mm，小型工蚁 4—6mm。头和触角褐色至深褐色，胸部、腹柄及各足

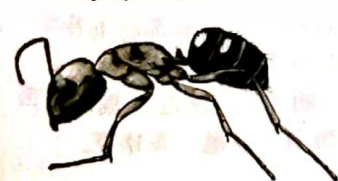


图 4620 黄斑弓背蚁工蚁

均橙黄色，小型工蚁前胸背板色较浅；腹部前两节背板各具一对黄色斑，小型工蚁第 1 节上的两黄斑常部分或全部汇合，腹部后半部黑色，各节后缘淡黄色。体被较稀疏的柔毛，足上具短

而较稀的斜生毛；头部密布细小刻点，胸部具细微的网状皱纹或横纹。大型工蚁头部近三角形，后头缘微凹；小型工蚁头呈倒卵型，后头缘平直。上颚具 7 齿；唇基具中脊和突出的中叶，唇基前缘平；触角柄节侧扁，略超出（大型工蚁）或明显超出（小型工蚁）后头缘。各足腿节和胫节略侧扁，胫节端部具刺；腹柄结前面微凸，后面平直或微凹；腹部阔卵形。

雌蚁：体长 11—13mm。体色较工蚁略深。具翅两对，胸部发达厚实，侧面观不形成规则弓形，前胸背板竖式，中胸背板宽阔圆凸。腹部呈长卵形。

分布：湖南（湘东、湘中、湘南）、河南、上海、江苏、浙江、安徽、台湾、福建、广西；印度。（马万炎）

东京弓背蚁 *Camponotus tokioensis* Ito

工蚁：体长 3.3—6mm。体黑色略带褐色；上颚、唇基、触角、前胸背板和足褐色至浅红色。有

的小型个体头与并腹胸红褐色。全身具短而稀疏的黄色直立毛被，并胸腹节背板和结节上常有一些白色长毛。柔毛被稀疏。体光亮。头前

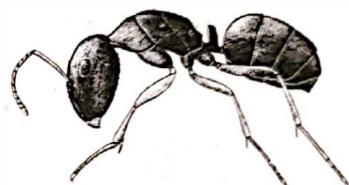


图 4621 东京弓背蚁工蚁

部刻点粗糙，但在唇基前半部凹陷部分无深凹刻。头后部宽于前部，上面凸。唇基较小，矩形，不具中脊，其前半部一半凹陷，使头前部为钝平截形。大型工蚁上颚 6 齿，小型工蚁上颚 5 齿。前胸背板宽大于长，但不超过长的 1 倍。大型工蚁并胸腹节背板基面平或略倾斜，斜面凹陷。小型工蚁并胸腹节背板基面略凹陷，斜面陡，不凹陷。结节宽，上下几乎等厚，顶端平。后腹部肥大。

分布：湖南（湘东）、河南、上海、安徽、湖北；日本。

莱氏弓背蚁 *Camponotus lighti* Wheeler 新地位

Camponotus itoi subsp. *lighti* Wheeler 1927.10.

工蚁：体长 3.9—4.6mm。头、并腹胸和结节黑色至褐红色，前胸背板明显淡于并腹胸其余部分，为褐红色或黄红色。有的小型工蚁后腹部背板第 1 节有一褐红色大斑，触角和足褐色至黄红色。大型工蚁头长宽相等，并胸腹节背板基面凹陷，斜面陡，凹陷。其余特征同伊氏弓背蚁



图 4622 莱氏弓背蚁工蚁

和东京弓背蚁。

本种与伊氏弓背蚁 *itoi* Forel 十分接近，但本种并胸腹节背板形状与后者有显著区别，且体色较淡，因而把其做为一独立的种更为合适。

分布：湖南（湘东）、上海、台湾、福建。

黄腹弓背蚁 *Camponotus helvus* Xiao et Wang

工蚁：体长 8.6—10.8mm。头、并腹胸和腹柄结黑色略带褐色；上颚、两额脊前半部分及其间的区域深红色；唇基、额区、颊前部和触角黄红色至暗红色；足和后腹部蜜黄色或黄红色；腹节后缘具浅黄色窄带。身体具很稀的直立毛被，头前部和后腹末端较多，并腹胸背板仅具 4—13 根毛。颊前部和足胫节有稀而短的柔毛，身体其余部分无柔毛。体光亮，头前部有稀疏的深刻点。头

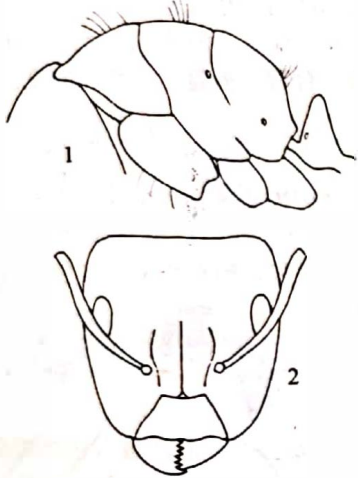


图 4623 黄腹弓背蚁

1. 工蚁 2. 大型工蚁头正面观 上面较凸，后头缘凹入，唇基矩形，不具中脊，中叶突出，其前缘中央深凹。上颚 5 齿。并腹胸背面弓形，并胸腹节背板斜面凹陷，使并腹胸背面不呈连续的弓形。结节前凸后平，顶端圆。后腹较宽大。

分布：湖南（武冈、桑植）。

钳弓背蚁 *Camponotus selene* Emery

异名： *Polyrhachis selene* Emery

工蚁：体长 4.3—5.1mm。体黑色；上颚、触角和足附节暗红色，后腹部腹面黑褐色。体除后腹部外具稀疏且十分短的直立毛，后腹部柔毛被稀疏。头与并腹胸刻点粗大，后腹部刻点十分细小。全身暗淡，但上颚光亮。头宽大于长，上颚 6 齿。并腹胸背面具棱边，前胸背板前缘锋利，侧角明显；中胸背板中部最宽，并在两胸腹节缝深。并胸腹节背板在此突起，其基面平，后部两侧有两个镰刀状向上弯曲的粗刺，末端弯向内侧，似钳状；斜面凹，光亮。结节很厚，前面略凸，

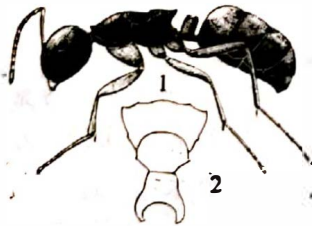


图 4624 钳弓背蚁

1. 工蚁

2. 工蚁并胸腹背面观

后面直，顶端中央具一沟。后腹部宽，圆筒形，大。分布：湖南（江华）；印度，缅甸。

双齿多刺蚁 *Polyrhachis dives* Smith

别名：松毛虫黑蚁、黑蚂蚁。

大型工蚁体长 6—7mm，小型工蚁 5—5.5mm，体黑色，密被金黄色短茸毛，头部略稀；头、胸部具细小微皱。头部短宽，略呈圆四边形；颊稍隆起；上颚咀嚼缘具 5 齿；唇基略呈横菱形，长约为宽的 2/3，中央稍隆起，前缘微凹；触角膝状，12 节。胸部十分拱凸，略呈圆形；前胸两背刺伸向前外，稍向下弯；并胸腹节两背刺直立，端部略向外弯。腹柄结节高，侧角顶上有 2 枚弯向后腹的粗长刺，刺基间中央有两枚短钝齿。后腹短宽近阔卵形。



图 4625 双齿多刺蚁工蚁

雌蚁：体长约 10mm。头、胸、腹特别大，触角 13 节，上颚具 4 齿；前胸背刺短小，后胸背刺短钝。

雄蚁：体长约 6mm。头较小，复眼大而凸出，上颚具 2 齿，触角 13 节，胸部发达，胸背与腹柄无背刺。

寄主：捕食马尾松毛虫等。

分布：湖南（湘中、湘南）、华南地区；印度，缅甸，泰国，马来西亚，印尼，澳大利亚，菲律宾。（马万炎）

梅氏刺蚁 *Polyrhachis illaudata* Walker

异名： *Polyrhachis mayri* Roger

工蚁：体长 8.7—9.2mm。体黑色，被浓密的金色倒伏毛和短立毛。有的个体毛被为棕色或白色。头宽卵形，额脊短，相距宽，最窄处相距 0.28—0.37mm。并腹胸呈十分弯的弓形，具棱边；前胸具两个伸向前方外侧的刺；刺基部粗，尖端细。并胸腹节基面而末端具一横脊，和倾斜凹陷的斜面分开，横脊两端呈小齿状。结节楔形，上缘两侧角具两个朝外伸展的长刺，在刺基部以下各有一指向外侧的短齿或刺。后腹部宽卵形。



图 4626 梅氏刺蚁工蚁

分布：湖南（湘东、湘南）、浙江、湖北、四川、台湾、福建、广东、海南、香港；东南亚。

结刺蚁 *Polyrhachis rastellata* (Latreille)

工蚁：体长 5.5—6.2mm。黑色；足基节、腿

节、胫节和爪血红色，跗节黑色。体光亮，身体有十分稀疏而短的立毛，柔毛被缺。头后部宽于前部，后头缘圆。唇基凸，但不具脊，唇基前缘中间凹，两侧角齿状。额脊向后相互远离，并腹胸背面凸而圆，前面观十分弯曲而似球状。前一中胸背板缝明显，中一并胸腹节背板缝浅。结节基部厚，向上迅速变薄形成锋利的上缘，上缘具4个大小相似的尖齿，中间两个相距较近，直立。后腹部球形，上面很凸。

分布：湖南（湘东、湘中）、江西、湖北、福建；东南亚，澳大利亚。

叶形刺蚁 *Polyrhachis lamellidens* Smith

工蚁：体长 7.1—8.3mm。并腹胸和结节暗红色，并腹胸刺及身体其余部分黑色。上颚、足和结节具灰色倾斜毛，柔毛被灰白色，稀疏，后腹侧面及基部较丰富。头、足和后腹部光亮，并腹胸和腹柄暗淡。上颚4齿，唇基凸，头长略大于宽。并腹胸背板具高的棱边，使并腹胸形成凹的背面和平直的侧面。前一中胸缝和中一并胸腹节缝深。前胸背板侧脊向前延伸成向前外侧方的长刺，末端下弯。中胸背板两侧有两个弯向上方外侧并伸向后的短刺，其长度为前胸刺的一半。并胸腹节背板基面末端有两个伸向后上方外侧的扁形钝刺，基面和斜面约等长。结节上面观长宽近相等，上部很厚，有1对长而侧扁的钩状刺。弯向侧方偏后。后腹部圆球形。

分布：湖南（湘南、湘中）、甘肃、江苏、浙江、安徽、湖北、四川、香港；日本。

江华刺蚁 *Polyrhachis jianghuaensis* Wang et Wu

工蚁：体长 6.1—7.5mm。上颚末端和后腹部暗红色至褐色；头、并腹胸、结节和足腿节、跗节黑

色；足基节、转节和胫节褐黑色。头、后腹部末端和足具少量倾斜的黄色毛，头、并腹胸、结节及附肢具丰富的白色短柔毛，使身体刻点部分被遮盖。后腹部柔毛被稀疏。头、并腹胸与结节十分暗淡而无光泽，刻点较粗糙。后腹皮革状。上颚5齿，唇基具纵脊。触角脊高，两脊最近处相距

0.27—0.29mm，末端相互远离。并腹胸背面圆形，前胸背板刺长 0.35—0.41mm，伸向前方外侧，末端下弯；并胸腹节背板基面末端两侧具两个伸向后上方外侧的长刺（刺长 0.62—0.76mm），斜面与基面连接处圆滑。结节顶端两侧各具1长刺，向两侧伸展，并向后弯曲，顶端中央具两个齿形突起。后腹部卵圆形。

分布：湖南（江华）。

麦刺蚁 *Polyrhachis moesta* Emery

工蚁：体长 5.3—6.8mm。体黑色；足腿节、胫节深红色，有的仅胫节深红色，有的个体除跗节外均为浅红色至深红色；后腹部黑色，末端带褐色，个别个体后腹部褐红色。头、并腹胸和结节刻点较粗糙，后腹部刻点细。身体仅头前部与后腹部具十分稀疏的立毛，后腹部有稀疏的极短的柔毛。头近圆球形，触角脊相距宽，唇基中部具脊。并腹胸背面圆形，前侧角钝齿状。并胸腹节基面末端两侧各其一伸向后上方外侧的长刺。基面与斜面间不具横脊。结节上部略薄于下部，上面两侧具2个弯向后方外侧的长刺，两刺之间具两短齿。后腹部圆球形。

分布：湖南（湘南）、上海、浙江、台湾、广西；日本，斯里兰卡，印度尼西亚。

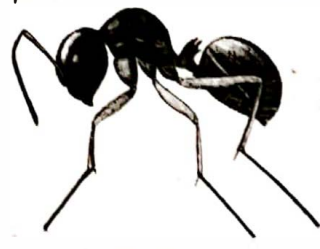


图 4627 结刺蚁工蚁



图 4628 叶形刺蚁工蚁

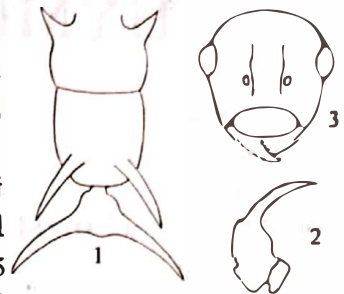


图 4629 江华刺蚁工蚁

1. 并腹胸及结节背面观

2. 结节侧面观 3. 头正面观

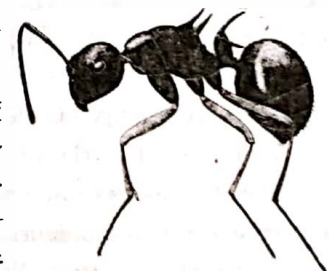


图 4630 麦刺蚁工蚁

HYMENOPTERA: FORMICIDAE

Wu Jian Wang Changlu

(Forest Research Institute, Chinese Academy of Forestry)

The ant specimens collected by Hunan Forest Research Institute during 1978–1987 are studied. Seventy one species belonging to 6 subfamilies: Dorylinae, Ponerinae, Dolichoderinae, Formicinae, Myrmicinae and Pseudomyrmicinae are recorded, from which four species are new to science, two species are recorded for the first time from China, one subspecies and one variety are elevated to species level. All the type specimens are kept in the Insect Collections, Forest Research Institute, Chinese Academy of Forestry.

Amblyopone rubiginous Wu et Wang sp. n. (fig.4567)

Holotype (worker): TL 6.7, HL 1.45, HW 1.47, CI 101, SL 0.87, PW 0.99, WL 2.29 mm

Head almost straight at sides, with the round occipital angles and deeply excised occipital border. Eye minute, consisting of 7–8 ommatidia, located at sides of head posterior to the middle. Antennal scapes short, only extending below to the eyes. Clypeus transverse anteriorly, armed with 4 denticles. Mandibles long sickle formed; the apical tooth acute and the rest teeth big or small, armed on the inner side with a double row. The notum of alitrunk flat and straight. The declivity of epinotum shorter than base. Promesonotal suture distinct; mesoepinotal suture obsolete. The node of petiole square formed, attached to the gaster by the whole of its posterior face. The petiole with a triangular lamellate plate beneath. Gaster long and elliptic.

Body rather shining. Head including mandibles finely striated and coarsely punctured; clypeus striated. Punctures somewhat large and scattered in pronotum. Mesopleurum and epipleurum with finely and densely longitudinal striations. The declivity of epinotum smooth with few punctures, punctures on petiole and gaster fine and scattered. The whole body covered with a number of golden depressed hairs, especially on the antennae, legs and gaster. Some erect hairs on the inner side of mandibles. Color brownish red.

Holotype: 1 worker, Liuyang County of Hunan Province, VI–1985, Jiang Yun leg.

The new species resembles Burmese species *fae* Emery, but differs from the latter in not prominent occipital angles, striae on mesopleurae and epipleurae, smaller eyes, paler color and more shining body.

Ceratopheidole sinica Wu et Wang, sp. n. (fig.4580)

Soldier (Holotype cited first): TL 9.1, 8.2–8.7, HL 2.67, 2.73–2.79, HW 2.75, 2.47–2.74, CI 103, 90–98, EI 0.25 0.29–0.31, SL 1.41, 1.31–1.44, PW 1.11, 1.08–1.33, WL 2.47, 2.15–2.47 mm.

Soldier: Head more or less cordate, strongly and deeply emarginate on the occipital border with a wrinkled impressed line in the middle; antennal scape short, reaching about three-fifths of the distance between its insertion and the occipital angle; antennal funiculus forming a club of 4 segments. Clypeus medially carinate, with its anterior border transverse, notched in the middle; Pronotum rounded, without lateral tubercles; mesonotal transverse carina high and narrow; epinotal spines stout and acute. Petiole rather thick; the 1st node cuneiform in profile, with the upper margin emarginate in the middle; the 2nd node globose, laterally slightly tuberculate, three times as broad as the 1st node.

Mandibles shining, with sparsely scattered punctures and a few distinct striations; clypeus smooth, some finely punctures around the medial carinate; the rest of the head longitudinally striated. Pronotum and carina of the mesonotum transversely striated; mesopleuron and epipleuron with longitudinal striations and fine punctures. The remains of alitrunk finely and densely punctured. Sides of the petiole smooth and shining, with finely transverse striations on the 2nd node. Gaster smooth and shining. Pilosity yellow rather long, sparse, more on the legs and antennal scapes. Color of head dark red to reddish brown, the rest of body brownish yellow to

brownish red.

Worker: TL 4.6–4.7, HL 1.01–1.03, HW 0.94–0.95, CI 91–94, EL 0.15–0.16, SL 1.23–1.24, PW 0.57–0.62, WL 1.53–1.55mm.

Head oval, narrowed posteriorly; the occipital border short and concave; antennae scape very long, extending beyond the occipital border by more than one third of its length; the club of funiculus 4 segmented; clypeus round anteriorly, without carina in the middle. Alitrunk elongate, with two stout and acute teeth; the upper margin of the 1st node without a emargination. Head, alitrunk and gaster smooth and shining, the genae of head, base of mandibles and epipleuron with longitudinal striations.

Described from soldiers and workers taken by Mr. Yin Shicai at the Mangshan Forestry Centre, Hunan Province in 22 June 1979 and the Jianghua Seed Garden of China fir in 7 June 1978.

The new species is allied to *C. smythiesi* Forel, but in the soldiers differ from the latter in head having longitudinal striations; the impressed line in middle of the head being goffered; clypeus medially carinate; the upper margin of the 1st node emarginate in the middle; and the color of head dark red, darker than the rest of body which are brownish yellow to brownish red.

Crematogaster aitkeni Forel, new status, new record

Crematogaster biroi var. *aitkeni* Forel

This species is very close to *biroi* Forel, but can be distinguished it from abundant pilosity, striations on notum of the alitrunk and the apex of the epinotal spines pointed slightly upward, it is more appropriate to take it as a independent species.

Distribution: Hunan (Liuyang), Anhui (Yuexi); India.

Aphaenogaster hunanensis Wu *et* Wang, sp. n. (fig.4575)

Worker (Holotype cited first): TL 7.3, 6.2–7.7, HL 1.65, 1.46–1.77, HW 1.08, 0.95–1.16, CI 65, 65–66, EL 0.28, 0.23–0.32, SL 2.05, 1.77–2.09, PW 0.84, 0.73–0.92, WL 2.54, 2.21–2.63mm.

Head oval, broad in front, converging gradually behind eyes to the convex occipital border and forming a pronounced collar. Clypeus transverse anteriorly and convex in the middle; without grooves in the middle. Antennal scapes long and slender, reaching fully one fourth their length beyond the occipital border of the head. Alitrunk long and slender; epinotum straight, higher than mesonotum, with a pair of long spines; which is longer than the distance between the bases; promesonotal suture obsolete, mesoepinotal suture strongly emarginate, petiole slender; the 1st node conical, round above, with an elongate petiole in front which is a little longer than the node itself, the 2nd node round above and broader than the 1st one.

Mandibles longitudinally striated, somewhat shining; head and clypeus opaque, with coarsely longitudinal striations and rugosity. Centre of pronotum somewhat shining, with distinctly sparse rugosity; the rest of the alitrunk including the sides coarsely reticulate–rugose, sides of the petiole densely and somewhat coarsely punctured, with sparse fine rugules on the sides, Gaster smooth and shining. Pilosity yellow, short, erect and sparse; clypeus with a fringe of long pointed hairs.

Color dark reddish brown; mandibles, antennae and legs more brownish red; mandibular teeth almost black; the apex of the gaster often lighter.

Female: TL 12.5, HL 2.20, HW 1.73, CI 79, EL 0.50, SL 2.20, WL 3.99mm.

Closely resembles the worker, but the size larger; alitrunk shorter, broader and stout. The occipital border straight; scutellum very convex; propodeal spines thick, blunt, long; petiole with a tubercle beneath. Mandibles finely striated; alitrunk and node of the petiole irregularly wrinkled; the anterior part of the mesonotum without coarse wrinkles; base of gaster with short wrinkles, the apex of gaster closely punctured. Color darker.

Described from seven workers and one female taken by Mr. Yin Shicai at the Jianghua Seed Garden of China fir, Hunan Province in 6 June 1978.

This species resembles *takahashii* Wheeler of Taiwan, but differs from it in the anterior border of the clypeus without a distinct median notch; in the sculpture of pronotum which in the most area of the new species smooth and shining; petiole and postpetiole with wrinkles and coarse punctures, and in the length of epinotal spines longer.

Pseudolasius cibdelus Wu et Wang, sp. n. (fig.4607)

Worker (Holotype cited first): TL 4.58, 2.57–4.40, HL 1.42, 0.74–1.44, HW 1.24, 0.65–1.33, HI 87, 88–92, EL 0.12, 0.04–0.13, SL 0.75, 0.58–0.73, PW 0.80, 0.50–0.82, WL 1.35, 0.84–1.32mm.

Worker major: Head cordate, broader behind than in front, with the round occipital angles and the deeply and angularly excised occipital border; eyes small, round, slightly convex, in the front of the middle of the head; antennal scapes short, reaching about three–fourths the distance from the antennal foveae to the occipital angles. Clypeus convex and subcarinate, its anterior margin broadly and narrowly notched. Pronotum broader than long, forming a convexity with the mesonotum; mesoepinotal suture deeply emarginate; epinotum convex, broader than long, with the very short base and straight, flattened, sloping declivity, which is more than twice as long as the base. Petiole in profile with cuncate node, which has flattened anterior and posterior surfaces and the rather broad emarginate superior margin. Gaster elongate and large.

Body subopaque, finely and densely punctured; mandibles somewhat shining. Pilosity yellow, stiff, erect, more abundant on the alitrunk, the scapes and legs also bearing a number of hairs; pubescence greyish, abundant, most conspicuous on the head and gaster.

Color yellowish brown to reddish brown; legs and antennae more yellowish.

Worker minor: Resembles the worker major, but proportionally smaller, with the convex occipital border; antennal scapes long, extending a little beyond the occipital angles of the head. The whole body more shining.

Female: TL 8.00, HL 1.04, HW 0.92, CI 88, EL 0.29, SL 0.75, WL 2.01mm.

Head rectangular, slightly broader behind than in front; occipital border straight, slightly concave. Mandible with 6 teeth. Clypeus convex, the anterior border concave. Alitrunk flat; meso–epinotum suture distinct, but not deep; base of epinotum very short, the node of petiole thin, with round upper margin. Gaster large, long. Pilosity short and sparse, more abundant and longer at the apex. Pubescence abundant.

Described from 16 workers and 1 female collected by Mr. Peng Jianwen and Yin Shicai at the Jianghua Seed Garden of China fir in Hunan Province in 9 June 1978.

The new species is close to *P. salvazai* Santschi, but differs from it in the deeply excised occipital border, in the smaller eyes, and in the shorter base of the epinotum.

Prenolepis naorojii Forel, new, record

Distribution: Hunan (Sangzhi); India.

Camponotus lighti Wheeler, new, status

Camponotus itoi subsp. *lighti* Wheeler

A survey of the specimens collected from different localities shows that there are stable differences between *lighti* and *itoi*. In *lighti*, base of the epinotum concave and color of the body always paler than *itoi*.

Distribution: Hunan, Shanghai, Fujian.