

ÚVOD

V předkládané diplomové práci nazvané „Vybraná opevněná sídla drobné šlechty na jihozápadní Moravě“ se zabývám panskými sídly, především hrádky a tvrzemi, nacházejícími se na území odpovídajícímu třebíčskému a znojenskému kraji. Protože se ale sídel tohoto charakteru na celé jihozápadní Moravě vyskytuje nespočet, určila jsem si pro jejich výběr jednoznačná kritéria. Cílem mé práce tedy není zabývat se detailně všemi opevněnými sídly nižší šlechty, ale pokusit se o komplexní pohled na jejich terénní situaci, funkci a vnitřní strukturu, půdorysné uspořádání, techniku výstavby, stručný přehled historického vývoje jednotlivých sídel a také podrobné informace o jejich současném stavu. Informace jsou dle možností podloženy archeologickými výzkumy nebo povrchovými sběry.

Práci jsem rozčlenila do několika kapitol, z nichž první je přehlednou formou zaměřena na vývoj zájmu o panská sídla, ať už se jednalo o hrady, hrádky nebo tvrze. V této kapitole postupuji chronologicky od prvních vzniklých publikací, nejčastěji německého původu, po současná díla, která mají často soupisový charakter. První literatura týkající se dané problematiky vznikala již v 19. století a vyplývala především z počátečních amatérských archeologických aktivit. Opravdový zájem o panská sídla, jejich architektonický i historický vývoj, zaznamenáváme až ve století následujícím. Především ve druhé polovině 20. století se zájem o opevněná sídla dostal do popředí. Vedle četných publikací týkajících se honosných hradů, vznikala i díla zaměřující se přímo na hrádky a tvrze v oblasti celé Moravy. Nelze tedy nepřipomenout V. Nekudu a J. Ungra, kteří poskytli základy dalšímu vývoji a bádání v této problematice. Ze současné literatury se výzkumem opevněných sídel zabývají především publikace M. Plačka, P. Chotěbora, F. Kašičky a mnoha dalších.

Druhá kapitola se soustřeďuje na vývoj osídlení a organizační souvislosti v nově vznikající společnosti, ve které se vytvořily podmínky pro výstavbu opevněných sídel. Osídlování probíhalo v několika fázích již od 6. století, ale rozhodující význam pro utváření sídelní krajiny na jihozápadní Moravě mělo až století 13. Společnost tehdy procházela mnohými změnami, které měly vliv na stavbu nových typů opevněných a správních sídel. Snažím se tedy vystihnout alespoň některé souvislosti, které se na této proměně středověké společnosti a výstavbě nových sídel podílely.

Následující dvě kapitoly jsou zaměřené teoreticky na počátky výstavby panských sídel a jejich architektonický vývoj. Ve třetí kapitole se zaměřuji na vliv privilegovaného postavení šlechty ve společnosti a jemu odpovídající formy a typy sídel. Zatímco tedy nižší šlechtě příslušela sídla menších rozměrů, jakými byly například hrádky a tvrze, vyšší šlechta si budovala honosné a těžko přístupné hrady. Následně se zaměřuji na první opevněná sídla na našem území a také na charakteristické znaky jednotlivých forem sídel, jejich funkce a situační podobu, která podléhala tendencím a měnícímu se stylu společnosti.

Čtvrtá kapitola se specializuje ryze na architektonický vývoj a typologické roztřídění tvrzí, které vychází především z archeologických výzkumů jednotlivých lokalit. K vytvoření typologické řady přispívá poloha v terénu, půdorysy staveb, situační uspořádání zástavby a nálezy předmětů hmotné kultury. Na základě těchto zjištění byla vytvořena P. Chotěborem typologická řada, vystihující s ohledem na chronologii jednotlivých sídel určité zákonitosti. Zmíněná typologie je vytvořena speciálně pro oblast Čech, a ani ta není z důvodu nedostatečného množství výzkumů a archeologického materiálu zcela dostačující. Vytvořenou typologii však můžeme aplikovat bez větších rozdílů i v námi sledovaných

podmínkách. Jednotlivé podoby tvrzí můžeme rozdělit podle závislosti sídla na hospodářském zázemí vesnice, z hlediska jeho vztahu k okolnímu terénu, tzn. jaký terén byl pro jeho stavbu zvolen, dispozičního uspořádání zástavby atd. Stavební podoba opevněných sídel je značně variabilní, a je tedy velice složité vytvořit pro ně odpovídající a vyčerpávající typologii.

Další kapitola je zaměřena na samotnou výstavbu a využitelné techniky při stavbě ohrazení, padacích mostů a vstupních bran. Vedle stavebního materiálu a zásobování pitnou vodou však bylo pro každodenní život středověké společnosti důležité také vnitřní vybavení tvrzí. To se ale od poddanských usedlostí příliš nelišilo. Zde bylo možné vycházet vedle hmotných nálezů také z jednotlivých písemných pramenů, kterými byly například zprávy a zápisky v knihách pŕuhonných, soudních, ale také z urbářů a registrů jednotlivých panství. Zabývám se také oděvními součástmi ženského i mužského šatu včetně jejich ozdob, úrovní stolování odrážející se v dochovaných nádobách, nálezy týkajícími se způsobu zábavy na sídlech nižší šlechty a také zlomky zbraní, dokládajícími obrannou funkci tvrzí.

V následující kapitole věnuji pozornost hospodářskému a správnímu postavení tvrzí a představitelů nižší šlechty. Je zmíněna sociální skladba obyvatelstva i majetkové poměry a ekonomická závislost poddaných. Především je zde řešena závislost sídla nižší šlechty na hospodářském zázemí vesnice, které ve většině případech představoval dvůr. Ten je dělen dle vzájemného situačního rozložení sídla a hospodářských budov např. na dvůr rezidenční nebo podnikatelský. Existují ale i jiná kritéria pro jejich třídění, kterými se v práci detailněji zabývám. V závěru kapitoly se zaměřím na popis a součásti hospodářského komplexu dvora, který kromě tvrže čítal i kostelík a další budovy splňující všechny podmínky života v období vrcholného a pozdního středověku.

Nejobsáhlejší část práce představuje sedmá a závěrečná kapitola, kterou tvoří soupis celkem 48 tvrzí, které se nacházejí na území jihozápadní Moravy. Tvrze jsou vybírány na základě určitých kritérií, protože podle výzkumů V. Nekudy je jen v oblasti jihozápadní Moravy zjištěno 746 lokalit. (NEKUDA, V.: K vývoji drobných středověkých opevnění na Moravě. AH 6, 1981, s. 293.) Jedná se tedy o tvrze, které zanikly nejpozději v průběhu 16. století a nebyly již obnoveny, ani v následující době nijak přestavovány či upravovány. Ve většině případů jsou to opevněná sídla drobné šlechty, která jsou dnes zcela zaniklá, nebo se po nich dochovaly jen nepatrné zbytky zdiva či terénních zásahů. Bohužel, jen u několika z nich byl proveden detailní archeologický výzkum, který by poskytl podrobné informace jak o lokalitě, tak o situačním rozmístění zástavby. U každé tvrze jsem vycházela z terénní situace poskytnuté alespoň povrchoвым průzkumem, především z literatury a dle možností také z písemných pramenů, kterými byly např. zemské desky moravské nebo knihy púhonné a nálezové. Jednotlivé tvrze jsou rozděleny do dvou podkapitol dle svého umístění, tedy na třebíčskou a znojenskou oblast. V rámci každé této podkapitoly jsou pak jednotlivé tvrze rozděleny ještě do samostatných podkapitol. V každé z nich jsem dodržela stejný postup. Nejprve uvádím místo jejich výskytu, které je doplněno výřezem podrobné turistické mapy. Tyto mapy nejsou v textu z praktických důvodů citovány, všechny jsou dostupné na internetové adrese <http://www.mapy.cz>. Dále následuje popis terénní situace tvrziště, kde se zmiňuji o rozměrech a dochovaných částech zaniklé tvrze. Tato část je ve většině případů doplněna terénními nákresy čerpanými z publikace M. Plačka „Ilustrovaná encyklopedie moravských hradů, zámků a tvrzí“ z roku 2001 a také leteckými snímky dané lokality s přesným označením místa zaniklého opevněného sídla. Následuje stručný náhled do historie

sídla i k němu příslušející vsi. Fotografické materiály k dané lokalitě jsou dostupné v přílohách. Na závěr každé podkapitoly jsem uvedla několik vybraných publikací a písemných pramenů, které o tvrzi vypovídají. Poslední podkapitola této části v sobě shrnuje všechny zbývající tvrže v dané lokalitě, o kterých bylo zjištěno jen velice málo informací a nebo byl jejich stav natolik špatný, že se nedala určit ani jejich přesná lokalizace.

Při psaní diplomové práce jsem vycházela jak ze studia odborné literatury tak i z dostupných písemných pramenů. V rámci jednotlivých lokalit jsem chtěla využít především nálezové zprávy Archeologického ústavu Akademie věd ČR, ale z vybraných lokalit byla přítomna jen jediná nálezová zpráva z první poloviny 20. století. Archeologické výzkumy byly provedeny na mnohých těchto lokalitách, nebyly však do Archeologického ústavu z neznámých příčin doloženy. Ve většině případů se jedná o výzkumy ze 70. a 80. let a není tedy možné dohledat, kdo a nebo jaká organizace daný výzkum prováděla. Byla jsem tedy odkázána jen na jednotlivě publikované články především v časopise *Archaeologia historica*, popřípadě monografie, které se ale zabývaly opevněnými sídly celkově a zaměřovaly se především na hrady. Dále jsem využívala zápisky ze zemských desek moravských, knih pŕuhonných a nálezových, inventářů a urbářů a některých dalších písemných pramenů. Nejvíce jsem využila přehlednou monografii V. Nekudy a J. Ungera zabývající se přímo hrádky a tvrziemi a také publikaci M. Plačka vystihující podrobný vývoj opevněných sídel.

Závěrem bych chtěla zmínit, že jsem některé ze sídel navštívila a mohla si tak ověřit nebo dokonce i doplnit informace získané z literatury. Navštívené tvrže jsou v přílohách doloženy fotografickým materiálem. V neposlední řadě bych chtěla poděkovat za vstřícnou pomoc a poskytnuté rady vedoucímu své práce Doc. PhDr. B. Klímovi, CSc. a také svému konzultantovi PhDr. R. Nekudovi.

I. K HISTORII BĀDÁNÍ O OPĚVNĚNÝCH SÍDLECH

Počátky zájmu o problematiku opevněných sídel sahají až do 18. století, kdy se mnozí badatelé začali zabývat geograficko-kartografickými přístupy v archeologii. Nejvíce se zaměřili na výzkum hradů, zatímco ostatní sídla byla prozatím ponechána stranou. Daná problematika byla nejdříve sledována německými historiky, kteří do prací vkládali i politické záměry, ve snaze prokázat vyspělost německého osídlení v období kolonizace v průběhu celého 13. století.¹ O některých sídlech nás informují topografové F. J. Schwoy² a následně také G. Wolny, který svým šestisvazkovým dílem přinesl mnoho topograficky a historicko-popisně zaměřených informací.³ V podstatě byly stejným způsobem mnohem později zpracovány i některé z místopisných svazků Vlastivědy moravské, které se věnovaly dějinám osídlení v rámci jednotlivých regionů. Většinou byla historická díla založena na písemných pramenech a jen zřídka obohacena o závěry toponomastických pramenů nebo znalosti opírající se o studium forem sídla, plužin či architektury. Registrace archeologických památek vrcholného středověku se v této době objevují spíše jen zcela výjimečně.⁴

Do poloviny 19. století můžeme zařadit první archeologické aktivity týkající se výzkumu opevněných sídel. Jednalo se o výzkum na hrádku zvaném "Kulatý kopec" u Žabčic provedený vrchnostenským úředníkem židlochovického velkostatku J. A. Ederem, který ve své zprávě uvedl nálezy střepů, zvířecích kostí a zlomků želez. Na základě svých poznatků došel k názoru, že se mohlo jednat o strážní místo

¹ MĚŘÍNSKÝ, Z.: Studium dějin osídlení na Moravě a ve Slezsku (Současný stav a další perspektivy se zvláštním zřetelem k výzkumu zaniklých středověkých vesnic). AH 7, 1982, s. 113.

² SCHWOY, F.J.: Topographie vom Markgraftum Mähren I.-III. Wien 1793-1794.

³ WOLNY, G.: Die Markgrafschaft Mähren topographisch, statistisch und historisch geschildert I.-VII., Brünn 1846.

⁴ MĚŘÍNSKÝ, Z.: Studium dějin osídlení na Moravě a ve Slezsku (Současný stav a další perspektivy se zvláštním zřetelem k výzkumu zaniklých středověkých vesnic). AH 7, 1982, s. 113-114.

původního slovanského obyvatelstva.⁵ Opevněnými sídly se na základě písemných pramenů a řady terénních pozorování koncem 19. století zabýval A. Peter ve svém díle o hradech a zámcích ve Slezsku.⁶ Na základě studia písemných pramenů a stavebně historického průzkumu dospěl i V. Houdek k názoru, že počátky hradů stavěných na nepřístupných místech můžeme řadit převážně do německých oblastí. K jejich převzetí do našich zemí pak mělo dojít v průběhu 12. století, zatímco trend budování menších tvrzí se rozvíjel teprve od konce 13. století, a to zejména v rovinných oblastech.⁷

Nový směr do problematiky a zaměření spíše na umělecko-historický vývoj sídel na Moravě přineslo až roku 1904 dílo brněnského profesora a architekta Augusta Prokopa s názvem „Die Markgrafschaft Mähren in kunstgeschichtlicher Beziehungen“. Vedle množství dokumentárního materiálu, který dílo obsahovalo, zaujímaly vedle hradů velký podíl také tvrže a snad poprvé i zámky. Možná právě kvůli této jedinečnosti byly dalšími badateli přehlédnuty některé datační zmatky a historické nepřesnosti.⁸ Je nutné připomenout také díla O. Pipera „Österreichische Burgen“, které se zabývá dvanácti nejzajímavějšími moravskými hrady, a kastelologa B. Ebhardta.⁹ Na Moravě však stále chybělo plně historicky zaměřené dílo, které by se věnovalo přímo opevněným sídlům. Tyto předpoklady splnilo teprve až patnáctisvazkové dílo Augusta Sedláčka „Hrady, zámky a tvrže království českého“, které se jednotlivě zabývalo samostatnými českými okresy a regiony. Obdobná publikace vznikla pro severní Moravu v roce 1927 „Hrady, zámky a tvrže moravské“ pod vedením vlastivědného badatele V. Pinkavy. Toto dílo je dnes ale badateli hodnoceno jako

⁵ EDER, J.: Chronik der Orte Seelowitz und Pohlritz und ihrer Umgebung. Brno 1959.

⁶ PETER, A.: Burgen und Schlösser im Herzogthum Schlesien. Teschen 1879.

⁷ HOUDEK, V.: Hunčovická tvrz. ČVSMO XVIII, 1901, s. 64-65.

⁸ PLAČEK, M.: Ilustrovaná encyklopedie moravských hradů, zámků a tvrzí. Praha 2001, s. 17.

⁹ EBHARDT, B.: Der Wehrbau Europas im Mittelalter. 2. Band, Teil II., Stollhamm 1958.

nedostačující, protože jeho autor datoval tvrže pouze na základě písemných pramenů do 14. a 15. století.¹⁰

Mezi významnými badateli zabývajícími se moravskými opevněnými sídly musíme zmínit I. L. Červinku a H. Weinelta. Červinka ve své práci „Pravěká hradiska na Moravě“ stanovil kritéria pro rozpoznání středověkých opevnění od opevněných hradisek. Středověké hrady a malé hrady charakterizoval jako zbytky kamenné architektury, u kterých zajistil středověké archeologické nálezy. Vyznačovaly se dle něj těžko přístupnou polohou a malou rozlohou.¹¹ Středověká opevněná sídla sledoval i později, bohužel však veškeré soupisy zaniklých osad, hradů a tvrzí zůstaly uchovány v jeho rukopisné práci. Z ní autor vypublikoval jen velmi malé množství v rámci časopiseckých článků, především v Časopise Vlasteneckého spolku musejního v Olomouci.¹² Na základě rukopisného díla datoval počátky stavby hrádků před polovinu 13. století v souvislosti s tatarským vpádem a půdorysný tvar opevněných sídel dával naopak do souvislosti s geografickým prostředím. Za hlavní kritérium datování těchto staveb považoval především jejich rozlohu – ty větší považoval za starší a naopak rozlohou menší za mladší.¹³

Pro meziválečné období je stěžejní dílo H. Weinelta, který se soustředil zejména na slezské a severomoravské hrady a tvrže.¹⁴ Jako jeden z mála pracoval přímo v terénu a často při stylizování svých hypotéz vycházel z archeologických výzkumů a popsal tak řadu dosud neznámých objektů. V jeho díle se však projevuje jeho proněmecké nacionální zaměření uplatňující se ve využívání umělé

¹⁰ PLÁČEK, M.: Ilustrovaná encyklopedie moravských hradů, zámků a tvrzí. Praha 2001, s. 17.

¹¹ ČERVINKA, I.L.: Pravěká hradiska na Moravě. Kroměříž 1896.; MĚŘÍNSKÝ, Z.: Studium dějin osídlení na Moravě a ve Slezsku (Současný stav a další perspektivy se zvláštním zřetelem k výzkumu zaniklých středověkých vesnic). AH 7, 1982, s. 114.

¹² ČERVINKA, I.L.: Zapomenuté hrady a tvrže moravské. ČVSMO XXXIX-LV. Olomouc 1927-1942.

¹³ Týž: Zapomenuté hrady, hrádky a tvrže moravské. Strojopis uložený na AÚ AVČR v Brně, 1942.; NEKUDA, V.-UNGER, J.: Hrádky a tvrže na Moravě. Brno 1981, s. 27-28.

¹⁴ WEINELT, H.: Probleme schlesischer Burgenkunde, gezeigt an den Burgen des Freiwaldauer Bezirkes. Vratislav 1936.

německé typologie a chybné datování některých archeologických artefaktů.¹⁵ Ve svém dalším díle rozdělil na podkladě teorie C. Schuchhardta opevněná šlechtická sídla na typ sasko-germánský a franko-normanský. Sídla obou typů se podle něj do oblasti Slezska a severní Moravy dostala až v souvislosti s německou kolonizací ve 13. století.¹⁶ Většinu Weineltoových poznatků shrnul a aplikoval na severozápadní Moravu F. Kubitz, ¹⁷ ale přes přehledné shrnutí se v jeho díle projevuje evidentní neznalost zkoumaného terénu.¹⁸ Ve stejné době vznikaly ještě další publikace pod patronací Z. Wirtha spolu s Č. Chyským a J. Šimákem, které plnily spíše funkci literatury popularizačního charakteru.¹⁹ Pro úplnost Weineltovy bibliografie ještě zmíníme článek z roku 1940, shrnující poznatky o věžovitých hrádcích a tvrzích na severní Moravě.²⁰

Za zmínku stojí rovněž jednotlivé práce L. Hosáka, které vycházely především v letech 1952 až 1967. Autor ve svých dílech vyjadřoval nové pojetí problematiky a zaměřil se na průběh středověké kolonizace i dějiny jednotlivých obcí. Zároveň sledoval i směry středověkých komunikací, vývoj historických hranic a architekturu.²¹ Značnou pozornost věnoval otázkám lokalizace, podrobným soupisům a klasifikacím zaniklých středověkých osad, méně už se však specializoval na využití dostupných archeologických pramenů. Také jeho příliš široký zájem o různou problematiku v regionech, které se svým vývojem

¹⁵ PLÁČEK, M.: *Ilustrovaná encyklopedie moravských hradů, zámků a tvrzí*. Praha 2001, s. 18.

¹⁶ WEINELT, H.: *Was uns heimliche Burgen sagen. Zur Burgenkunde des Olmützer Bistumslandes in Schlesien*. Bundes-Kalender 41, 1937, s. 94-97.

¹⁷ KUBITZA, F.: *Beiträge zur mährisch-schlesischen Volks- und Heimatforschung*. Heft 1, *Burgengeographie Nordmährens und Sudetenschlesiens*, Brünn 1938.

¹⁸ PLÁČEK, M.: *Ilustrovaná encyklopedie moravských hradů, zámků a tvrzí*. Praha 2001, s. 18.

¹⁹ CHYSKÝ, Č.-ŠIMÁK, J.-WIRTH, Z.: *České hrady a zámky*. Praha 1939.

²⁰ WEINELT, H.: *Die Turmhügelburg im Ostsudetenland*. MAGW LXX, 1940, s. 342-356.

²¹ HOSÁK, L.: *Historický místopis střední a severní Moravy*. Olomouc 1959.; též: *Přehled historického místopisu Moravy a Slezska v období feudalismu do roku 1848*. Olomouc 1967.; též: *Středověká kolonizace Dyjskosvrateckého úvalu*, *Historica XI.*, Praha 1967.; HOSÁK, L.-ŠRÁMEK, R.: *Místní jména na Moravě a ve Slezsku I., II.*, Praha 1970.

značně odlišovaly, poznamenal jeho díla některými nepřesnostmi.²²

Teprve až v poválečném období a převážně ve druhé polovině 20. století se zájem o danou problematiku plně projevil. V počátku se sice bádání přesunulo jen na hrady a jejich stavebně-historický a architektonický vývoj, ale brzy následovaly komplexní povrchové výzkumy reliéfních pozůstatků drobných opevněných sídel. Když tedy úmyslně opomineme první rozsáhlejší práci o moravských hradech historika E. Hubala²³ a řadu drobných monografií s umělecko-historickým zaměřením, předmětem zájmu se staly hlavně stojící objekty státních hradů a reprezentativních zámků.²⁴ Přehledná a shrnující publikace o drobných středověkých sídlech na Moravě naznačující jejich genezi a vývoj tedy až do konce sedmdesátých let nevznikla.

Zájem o průzkum drobných opevněných sídel se dostal do popředí až roku 1960 zásluhou V. Nekudy, který se po zájmu o zaniklé středověké vesnice zaměřil právě na problematiku tvrzí. Dílo „Tvrze a hrádky na Moravě“ vzniklo v roce 1981 ve spolupráci s J. Ungrem a vytvořilo doposud chybějící moderní shrnutí celkové problematiky hrádků a tvrzí z oblasti celé Moravy. V. Nekuda se sám věnoval archeologickému výzkumu středověkého opevnění v lokalitách Mstěnice a Pfaffenschlag. Později se drobnými středověkými fortifikacemi zabýval také P. Kouřil.²⁵ Většinou byla pro výzkum středověkých fortifikací využívána forma plošné archeologické skrývky, která se však nedala aplikovat na nerovném terénu a ve výše položených lokalitách. Často ji proto musel zastoupit důkladný

²² HOSÁK, L.: Zaniklé osady na Moravě. ČVMSO XLIV, 1931, s. 33-55.; týž: K vzniku a zániku středověkých feudálních sídel. ČSPS 49, Praha 1961.; MĚŘÍNSKÝ, Z.: Studium dějin osídlení na Moravě a ve Slezsku (Současný stav a další perspektivy se zvláštním zřetelem k výzkumu zaniklých středověkých vesnic). AH 7, 1982, s. 115.

²³ HUBALA, E.: Burgen und Schlösser in Mähren. Frankfurt am Main 1965.

²⁴ PLAČEK, M.: Ilustrovaná encyklopedie moravských hradů, zámků a tvrzí. Praha 2001, s. 18.

²⁵ KOUŘIL, P.: Hrady českého Slezska. Brno 2000.; týž: Příspěvek k poznání hradů Kozlova, Kufštejna a Rabštejna ve středním Pohrlaví na jihozápadní Moravě, AH 3, 1978, s. 131-145.; týž: Opevněné sídlo Čalovice, kat. úz. Dalešice, okres Třebíč. AH 2, 1977, s. 137-152.

povrchový průzkum nebo jen prosté povrchové sběry opírající se o jeden systematický výzkum.²⁶ Novým zdrojem poznání jsou dnes stále častěji využívané archeogeofyzikální metody a letecká archeologie, která na základě porostových a vlhkostních příznaků zjišťuje archeologické objekty skryté pod zcela zarovnaným terénem. Tyto možnosti se u nás otevřely až po roce 1989, kdy kromě mnoha pravěkých lokalit byla objevena četná středověká vojenská ležení a tvrziště. Dnes se touto činností na Moravě zabývají J. Kovárník a nedávno zesnulý M. Bálek.²⁷

Namísto je připomenout svazky „Hrady, zámky a tvrže v Čechách, na Moravě a ve Slezsku“, které vyšly v roce 1981 pro jižní a v roce 1983 pro severní Moravu. Další svazky vycházely v následujících letech pro jednotlivé oblasti Čech. Dílo bylo vytvořeno kolektivem autorů pod vedením M. Zemka a L. Hosáka, ale většinou je současnými badateli značně kritizováno pro řadu omylů a prokazatelnou neznalost většiny popisovaných objektů včetně architektury.²⁸

V neposlední řadě musíme připomenout dílčí syntézy na stránkách odborných sborníků *Archaeologia historica* a specializovaného sborníku *Castellologica bohemica*. Také Z. Měřinský se o středověkých hrádcích a tvrzích zmínil v několika jednotlivých příspěvcích v rámci časopisů. Příkladem může být článek týkající se středověkých hrádků a tvrzí na jihozápadní Moravě z roku 1976, ve kterém se soustředil především na oblast Jihlavska²⁹ a článek zaměřující se na opevněná sídla na Moravě a ve Slezsku z roku 1993, který vznikl ve spolupráci s P. Kouřilem a M. Plačkem.³⁰ Celkové shrnutí architektury středověkých sídel vzniklo až za asistence historiků umění a šlechtická

²⁶ MĚŘÍNSKÝ, Z.: Studium dějin osídlení na Moravě a ve Slezsku (Současný stav a další perspektivy se zvláštním zřetelem k výzkumu zaniklých středověkých vesnic). AH 7, 1982, s. 118-119.

²⁷ PLAČEK, M.: Ilustrovaná encyklopedie moravských hradů, zámků a tvrzí. Praha 2001, s. 20-21.

²⁸ Tamtéž, s. 21-22.

²⁹ MĚŘÍNSKÝ, Z.: Středověké hrádky a tvrže na JZ Moravě. AH 2, 1976, s. 37-44.

³⁰ KOUŘIL, P.-MĚŘÍNSKÝ, Z.-PLAČEK, M.: Opevněná sídla na Moravě a ve Slezsku. AH 19, 1993, s. 121-151.

sídla tak získala své místo v „Uměleckých památkách Moravy a Slezska“ sepsaných ve dvou dílech v letech 1994 a 1999 autorem B. Samkem. Přestože jednotlivá díla nejsou speciálně zaměřena, jde o soupisovou práci nejširšího záběru, která značně zasahuje do poznání týkajícího se opevněných sídel. Drobná středověká sídla tak od přelomu 80. a 90. let 20. století nezaostávala a počet archeologických výzkumů zaměřených na ně vzrůstal.³¹

V současnosti se problémem opevněných sídel v širším kontextu zabývá zejména M. Plaček, který své poznatky již mnohokrát publikoval v samostatných článcích i monografiích. Za všechny lze jmenovat knihu „Ilustrovaná encyklopedie moravských hradů, zámků a tvrzí“ z roku 2001, v níž detailně podal architektonický vývoj řady opevněných sídel. V letošním roce vyšla její revize³² a na příští rok se připravuje vydání volně navazujícího pokračování zaměřující se na oblast Slovenska. Vzhledem k tomu, že není možné zabývat se detailně všemi badateli, kteří přispěli k lepšímu poznání uvedeného typu sídel, uvádím níže ve stručnosti jen jména některých z nich. Jmenovitě to jsou například J. Bláha zabývající se revizemi některých drobných středověkých opevnění v horním Podyjí³³, P. Chotěbor se soustřeďuje na stavební podobu tvrzí v Čechách³⁴, F. Kašička se zaměřuje na hospodářské zázemí drobných feudálních sídel³⁵ a také A. Hejna, který se pokusil vystihnout vývoj středověkých opevněných sídel.³⁶ Lze jmenovat též M. Macka, J. Janáčka, L. Sulitkovou a mnoho dalších.

³¹ MĚŘÍNSKÝ, Z.: Studium dějin osídlení na Moravě a ve Slezsku (Současný stav a další perspektivy se zvláštním zřetelem k výzkumu zaniklých středověkých vesnic). AH 7, 1982, s. 21.

³² PLÁČEK, M.: Ilustrovaná encyklopedie moravských hradů, hrádků a tvrzí: dodatky. Praha 2007.

³³ BLÁHA, J.: Výsledky revize některých drobných středověkých opevnění v horním Podyjí. AH 2, 1977, s. 45-58.

³⁴ CHOTĚBOR, P.: K situaci a stavební podobě vesnických feudálních sídel. AH 7, 1982, s. 357-364.; týž: Šlechtická sídla na vsi. In: Dějiny hmotné kultury I/1. Praha 1985, s. 418-427.

³⁵ KAŠIČKA, F.: Tvrze středních Čech. Praha 1985.; týž: Hospodářské zázemí drobných feudálních sídel v Čechách. AH 10, 1984, s. 57-65.

³⁶ HEJNA, A.: K počátkům opevněných středověkých sídel. VVM XXV, 1973, 2, s. 240-251.; týž: K situaci a stavení formaci feudálního sídla v Evropě. PA LVI, 1965, 2, s. 513-583.

II. OSÍDLENÍ A ORGANIZAČNÍ SOUVISLOSTI VZNIKU PANSKÝCH SÍDEL

Nechci se zabývat samotnými dějinami středověké Moravy, přesto nelze zcela odhlédnout od vývoje jejího osídlení, které se společně s činností člověka podílelo na přetváření kulturní krajiny a na vzniku prvních panských obydlí. Proto jen okrajově poukáži na některé historické souvislosti, které měly ve vývoji a počátcích opevněných sídel rozhodující význam.

Vývoj osídlení na Moravě probíhal v několika fázích již od 6. století. Samotné osídlení se převážně soustředilo do nížinných oblastí a zabíralo území úrodných úvalů při řece Moravě a také podél řek Dyje a Svatky.³⁷ Počátky opevněných sídel středověké společnosti můžeme klást až do 9. století, kdy v rámci Velkomoravské říše vznikala rozsáhlá hradiště, která plnila jednak funkci správních a hospodářských středisek a zároveň byla sídelním místem knížete, dvora a případně i jeho družiny. V období válek pak sloužila tato hradiska také jako spádová útočiště obyvatelstva.³⁸ Zásadní zlom nastal s rozpadem Velkomoravské říše na počátku 10. století, který zapříčinil celkový úpadek ve vývoji opevněných sídel, k němuž přispěly také pozdější útoky maďarských kmenů. Ty se samozřejmě soustředily především na velká centra, která slibovala bohatou kořist, a která přes kvalitní opevnění jejich nápor nevydržela. I když se mnoho badatelů domnívá, že Velká Morava svým pádem v jistém smyslu zastavila nápor maďarských kmenů a zasloužila se o vhodné podmínky pro vznik budoucího českého státu, hovoří se o 10. století jako o době temna postihující celou Moravu.³⁹ Podle archeologických výzkumů zánik Velkomoravské říše

³⁷ NEKUDA, V.: Morava ve středověku. Brno 1997, s. 21.

³⁸ MUSIL, F.-PLAČEK, M.-ÚLOVEC, J.: Zaniklé hrady, zámky a tvrze Čech, Moravy a Slezska po roce 1945. Praha 2005, s. 9.

³⁹ PLAČEK, M.: Ilustrovaná encyklopedie moravských hradů, zámků a tvrzí. Praha 2001, s. 14.

předznamenal zánik mnoha sídlišť. A přestože celé 10. století bylo ve znamení podstatného oslabení populace na jižní Moravě, jsou známy kromě mnoha opuštěných sídlišť také četné lokality, na kterých osídlení přetrvává. Možné stahování populace do oblasti střední Moravy a především Dolnomoravského úvalu souvisí pravděpodobně s další fází osídlování, která probíhala v průběhu 11. a převážně ve 12. století.⁴⁰

Od 11. století byla tedy sídlištní struktura budována znovu a opevněná centra až do 12. století představovala v jistém slova smyslu přechodný typ mezi hradištěm a pozdějším středověkým hradem. Tato přechodná opevněná sídla se vyznačovala značně velkou plochou a osídlením přizpůsobeným hospodářským potřebám. Druhá fáze osídlování se vyznačovala postupným přesunem obyvatel z nížin do výše položených míst, která měla spojitost s dálkovými trasami a napomáhala tak rozvoji obchodní činnosti.⁴¹ V podstatě navázala na předchozí velkomoravské osídlení, takže v průběhu raného středověku se obyvatelstvo velkých a podstatných změn nedočkalo. Základní podmínky pro způsob života přetrvávaly a zemědělství zůstalo na téměř stejné úrovni. Ještě koncem 12. století neměla vesnická sídla pevnou strukturu a skládala se většinou z jednoprostorových domů, obilních jam a sklípků.⁴² Poblíž starých velkomoravských center však začala pozvolna vznikat nová střediska, která využila již osvědčených strategických míst, a o která se opírala nová správní organizace (obr.1).⁴³ Zde se také poprvé objevuje pojem dvorec, který byl chápán jako obytné stavení a sídlo velmožů, často s vlastním ohrazením. Tyto dvorce a v pozdější době také rezidenční dvory se po zformování pozemkové šlechty stávají

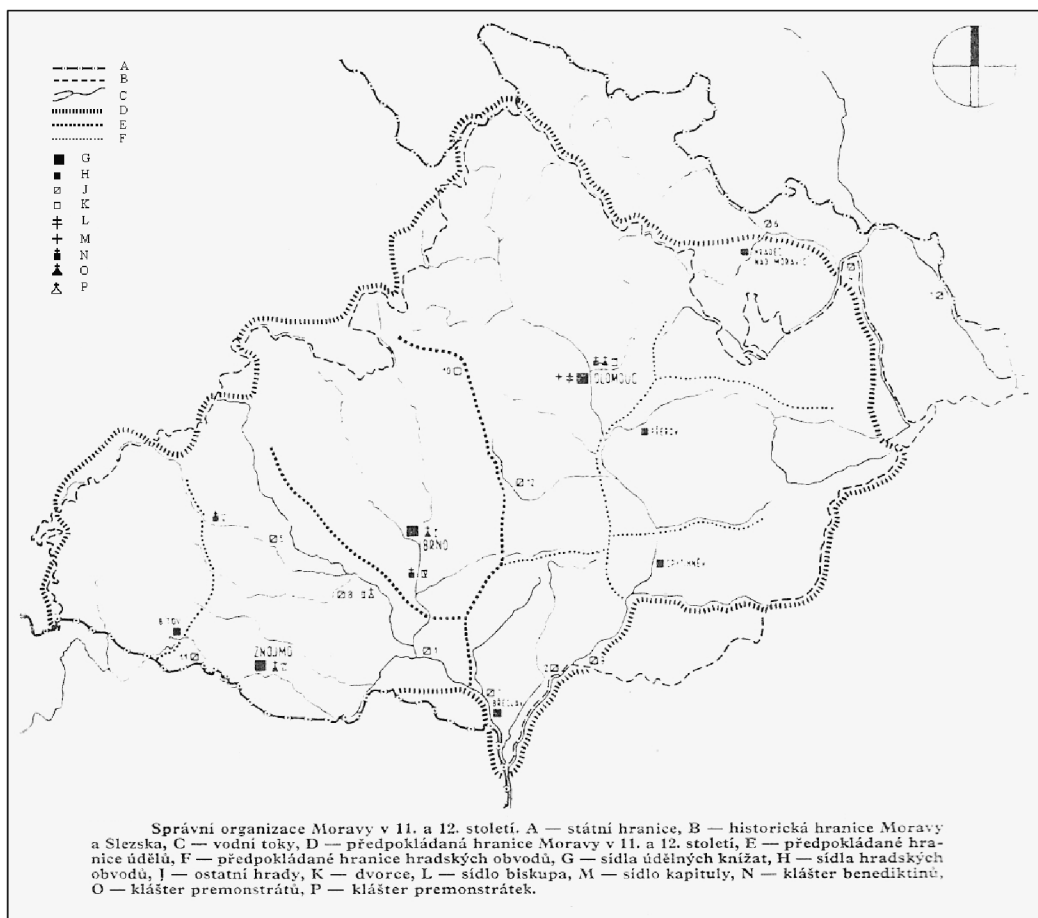
⁴⁰ UNGER, J.: Změny struktury osídlení ve 12. až 14. století na jižní Moravě. Praha. AH 18, 1993, s. 119.

⁴¹ NEKUDA, V.: Morava ve středověku. Brno 1997, s. 21.; ZEMEK, M.-HOSÁK, L.: Hrady, zámky a tvrze v Čechách, na Moravě a ve Slezsku. Jižní Morava. Praha 1981, s. 7-12.

⁴² NEKUDA, R.: Sociální a hospodářské podmínky středověké kolonizace z hlediska archeologie. Praha. AH 18, 1993, s. 151.

⁴³ PLÁČEK, M.: Ilustrovaná encyklopedie moravských hradů, zámků a tvrzí. Praha 2001, s. 15.

prvními šlechtickými sídly na statcích získaných do dědičného vlastnictví.⁴⁴



Obr.1: Správní organizace Moravy v 11. a 12. století

V pozadí nastávajících změn stála i nová politická situace na Moravě, která vznikla ke konci 12. století, když císař Fridrich II. Barbarossa založil markrabství moravské a do funkce markraběte dosadil Konráda II. Otu. Tehdy se začaly tvořit prvotní podmínky pro stavbu kamenných hradů a opevněných sídel šlechty ve vrcholně středověkém pojetí. Sídla z kamene a ohrazená města se stavěla podle západních způsobů a především hrady se začaly nejdříve budovat při jižních hranicích v Podyjí.⁴⁵ Podstatnou změnu společenských vztahů zaznamenala postupná feudalizace

⁴⁴ MUSIL, F.-PLAČEK, M.-ÚLOVEC, J. 2005: c. d., s. 9-10.

⁴⁵ PLAČEK, M.: Ilustrovaná encyklopedie moravských hradů, zámků a tvrzí. Praha 2001, s. 15.; PINKAVA, V.: Hrady, zámky a tvrze moravské. Brno 1927, s. I.

a středověká kolonizační aktivita, kterou sledujeme především z archeologických výzkumů sídlišť. Tyto jednotlivé průzkumy ukazují, že severní oblast Moravy nebyla osídlena vůbec a také na Českomoravské a Dražanské vrchovině bylo osídlení jen velmi řídké. Vnitřní kolonizace se však v mnohem větším počtu uplatnila na horní Dyji, kde byla krajina mnohem více zalesněna. Také jednotlivá střediska a soustřeďující se řemeslná výroba se přesunovala do okolí opevněných sídel, která tvořila nová správní centra oblasti.⁴⁶

Rozhodujícím obdobím pro utváření sídelní krajiny na jižní Moravě bylo až 13. století, kterým se započala třetí vývojová fáze osídlení. Ta trvala až do 15. století a znamenala snad největší přesun obyvatel v dějinách středověku. Společnost se setkávala s mnohými změnami týkajícími se aglomerace, struktury osídlení i změnou forem centrálních sídel. Začala se objevovat plnohodnotná středověká města, která převzala správní úlohu původních sídlišť a v některých případech i obrannou funkci.⁴⁷ Strukturu osídlení v tomto období můžeme poznat především z archeologických pramenů, které vedle sebe dokládají hradiska, venkovská sídliště, trhové vsi i počínající hrady s předhradím, ale také z pramenů písemných, do kterých můžeme zahrnout především listiny, zápisy v kronikách, majetkové změny zaznamenané v zemských deskách a soudní pře v knihách pŕuhonných a nálezových.⁴⁸ V souvislosti s kolonizací sledujeme největší změny ve struktuře středověké vesnice, které se týkaly převážně zdokonalení zemědělské techniky a rozšiřování obdělávané půdy, která tvořila základ středověké ekonomiky. Důsledkem této změny byla možnost obdělávat větší plochy zemědělské půdy a provádět dokonalejší kultivaci pomocí bran se železnými

⁴⁶ NEKUDA, V.: Morava ve středověku. Brno 1997, s. 21.; týž: Jihozápadní Morava. Vývoj osídlení na jihozápadní Moravě od pravěku do pozdního středověku. Brno 2006, s. 52.

⁴⁷ Týž: Morava ve středověku. Brno 1997, s. 21-22.

⁴⁸ UNGER, J.: Změny struktury osídlení ve 12. až 14. století na jižní Moravě. AH 18, 1993, s. 120.

hřeby.⁴⁹ Vesnice se totiž doposud skládaly ze zahlobených obydlí s kamennými pecemi, hospodářskými stavbami pravoúhlého půdorysu a dalšími objekty sloužícími především k uskladnění zásob.⁵⁰

Vedle nově fungujících opevněných a správních sídel se však společnost potýkala se zánikem starých sídlišť a úbytkem velkého počtu vesnic. Jednou z mnoha příčin byla nově vznikající města, která způsobila pronikavou změnu v hospodářském a společenském systému středověké společnosti. Lidé se stěhovali do nově založených měst a okolní vesnice tak zůstávaly často nevyužité.⁵¹ Vedle vytvořených podmínek trhu, které měly bezprostřední vliv také na zemědělskou výrobu, se zde projevil i změny kulturní a v neposlední řadě také rostoucí počet obyvatel. Příčiny, které způsobovaly proces zanikání vesnic, se v jednotlivých fázích dějinného vývoje lišily.⁵² Hlavně se zde nemůžeme spoléhat pouze na pramenné materiály, protože například údaje o lokační situaci vesnice a zápisy do zemských desek mohly být zaznamenány až dodatečně nebo nepřesně. Je tedy vždy nutné danou okolnost upřesnit jinými písemnými materiály nebo přímo prameny hmotnými.⁵³

Na konci 12. a ve 13. století hrály důležitou roli také strukturální změny spočívající v oblasti ekonomické a hospodářské. Začínající kolonizační vlivy se uplatňovaly jednak v budování dvorů a tvrzí, úpravě plužiny zavedením lánové soustavy, ale i pozvolným zaváděním trojpolního systému a novou organizací rolnických usedlostí. Sídelní usedlosti pak byly většinou chápány jako fungující hospodářský celek. S tím byly také spojeny projevy jako útlak poddaných ze strany vzrůstajících se feudálů

⁴⁹ NEKUDA, R.: Sociální a hospodářské podmínky středověké kolonizace z hlediska archeologie. AH 18, 1993, s. 151.

⁵⁰ UNGER, J.: Změny struktury osídlení ve 12. až 14. století na jižní Moravě. AH 18, 1993, s. 119.

⁵¹ NEKUDA, V.: Morava ve středověku. Brno 1997, s. 22.

⁵² Týž: Základní otázky historicko archeologického studia vesnického sídla, domu a dvora. AH 12, 1987, s. 33-35.

⁵³ MĚŘÍNSKÝ, Z.: Studium dějin osídlení na Moravě a ve Slezsku. AH 7, 1982, s. 123.

a zvyšování feudální renty, které následně vedly ke sbíhání poddaných. V písemných dokladech se dokonce uvádí, že poddaní raději opustili svoji půdu a statky, než aby platili peněžní rentu. Závažnou změnou v životě venkovského obyvatelstva bylo také emfyteutické právo, které zaručovalo rolníkům držbu gruntu včetně jejich dědictví, hospodářskou samostatnost a účast na tržním hospodaření.⁵⁴

Nejvíce zaniklých vesnic ale připadá až na 14. a 15. století. Určitou roli zde zřejmě sehrálo i přírodní prostředí a osídlování pohraničních oblastí. Na jihozápadní Moravě se jednalo přinejmenším o sto zaniklých středověkých osad jen během 15. století, jejich evidence však zdaleka není úplná. Často je jejich zánik v tomto období spojován především s válečnými událostmi, kterými byly po bojích Přemysla Otakara II. hlavně husitské války a boje mezi Jiřím z Poděbrad a Matyášem Korvínem.⁵⁵ Podle prostorového rozložení zaniklých vesnic můžeme říci, že na starém sídelním území je jejich počet mnohem vyšší, než na území nově kolonizovaném. Příčiny zániku vesnic v období pozdního středověku nejsou doposud zcela objasněny, v některých případech nelze vyloučit ani špatné životní podmínky a epidemie, které však nemáme v pramenech doloženy. Vylidnění osad mohlo souviset také s jejich zakládáním na nevhodných místech, kdy musíme brát v úvahu například nebezpečí zatopení blízkou řekou, úmyslné zaplavování v rybníkářských oblastech, zalesňování nebo také špatnou kvalitu půdy. Přímý vliv na zanikání některých osad mohla mít i sama vrchnost, ale nejpravděpodobnějším vysvětlením je přímý zánik za válečných událostí a četných domácích pútek především během 15. a 16. století. Nedá se s jistotou potvrdit názor, že vypleněním a vypálením byly za válečných

⁵⁴ NEKUDA, R.: Sociální a hospodářské podmínky středověké kolonizace z hlediska archeologie. AH 18, 1993, s. 151-152.; týž: Jihozápadní Morava. Vývoj osídlení na jihozápadní Moravě od pravěku do pozdního středověku. Brno 2006, s. 61.

⁵⁵ Týž: Jihozápadní Morava. Vývoj osídlení na jihozápadní Moravě od pravěku do pozdního středověku. Brno 2006, s. 59.; MĚŘÍNSKÝ, Z.: Studium dějin osídlení na Moravě a ve Slezsku. AH 7, 1982, s. 123-124.

událostí postiženy více vesnice ležící při hlavních zemských silnicích.⁵⁶

Již od 13. století tak docházelo k rozhodujícím změnám týkajících se nejen zemědělství a řemesla, ale také celkové organizace společnosti projevující se převážně ve struktuře osídlení. Nejčastějším typem sídliště se staly vesnice skládající se z poddanských usedlostí s celou řadou hospodářských budov, někdy i feudálního sídla, dvora, kostela a fary. Na polích již byl plnohodnotně zaveden trojpolní hospodářský systém a lánová půda byla základem celé hospodářské struktury. Ta byla rozměřena a přidělena buď jednotlivým poddaným, nebo členům některé vrchnosti, kteří prostřednictvím dvorů obdělávali vlastní pozemky. Na rozdíl od velkých panství měla však nižší šlechta sídlící na tvrzích a dvorech zájem o hospodaření svépomocí.⁵⁷

⁵⁶ NEKUDA, V.: Morava ve středověku. Brno 1997, s. 23.; MĚŘÍNSKÝ, Z.: Studium dějin osídlení na Moravě a ve Slezsku. AH 7. 1982, s. 124.; ROUBÍK, F.: Soupis a mapa zaniklých osad v Čechách. Praha 1959, s. 5-15.

⁵⁷ UNGER, J.: Změny struktury osídlení ve 12. až 14. století na jižní Moravě. AH 18, 1993, s. 122-123, 125.

III. PRVNÍ OPEVNĚNÁ SÍDLA ŠLECHTY A NÁSTIN JEJICH VÝVOJE

Pozůstatky sídel aristokratické vrstvy můžeme sledovat na zachovalých tvrzích, hrádcích, hradech a některých zámcích nebo také na skromných zříceninách drobnějších sídel, které ve své době představovaly jev neodlučitelně spojený s vládnoucí vrstvou středověké společnosti.⁵⁸ Všechna tato sídla a jejich pozůstatky, ať už se jedná o části příkopů, valů nebo zbytky zdiva ukryté ve zdech pozdějších panských dvorů a jiných hospodářských objektů, tvoří velice významnou součást několika archeologických lokalit na jihozápadní Moravě. Většina zásadních poznatků mnohem častěji vychází z písemných pramenů, převážně od 2. poloviny 14. století, kdy vznikly zemské desky, a také z povrchových a geodeticko-topografických průzkumů, ze kterých můžeme získat základní představu o zasazení objektu do terénu, jeho stavební podobě nebo celkovém půdorysu vsi.⁵⁹

Zakládání opevněných sídel provázelo celý osidlovací proces, na kterém se v tomto případě podíleli převážně členové vrchnosti, a proto se všechna tato sídla souhrnně nazývají "panská". První se objevovala již v kolonizační fázi 12. století, ale k hromadnému šíření docházelo teprve v průběhu století 13. a 14.⁶⁰ Vznik drobných středověkých sídel souvisel se sociálně-ekonomickou proměnou, se zcizováním polností, s budováním rodinných sídel na kolonizované půdě a především se základní potřebou jak samotného panovníka, tak šlechty, církevních hodnostářů a rytířských řádů. Šlo o to mít sídlo, které by jim poskytlo bydlení i ochranu, odkud by mohli ovládat a spravovat svá panství.⁶¹ Vývojově staršími panskými sídly

⁵⁸ NEKUDA, V.: Morava ve středověku. Brno 1997, s. 67.

⁵⁹ CHOTĚBOR, P.: Panské dvory na české středověké vesnici. AH 10, 1985, s. 47.

⁶⁰ ÚLOVEC, J.: Hrady, zámky a tvrze Ústecka. Ústí nad Labem 2002, s. 8-9.; týž: Ohrožené hrady, zámky a tvrze Čech. Praha 2003, s. 7-15.

⁶¹ PLAČEK, M.: Ilustrovaná encyklopedie moravských hradů, zámků a tvrzí. Praha 2001, s. 11.; CHOTĚBOR, P.: Šlechtická sídla na vsi. In: Dějiny hmotné kultury I/1, Praha 1985, s. 418.

jsou hrady a tvrže, které byly ve většině případů obklopené vnějším opevněním a opatřena minimálně jednou obytnou budovou. Pro všechny typy sídel ale platí stejná pravidla – všechna panská sídla měla několik základních funkcí. Byla to především funkce obranná, neboť musela majiteli zabezpečit dostatečnou ochranu v období neklidu, funkce rezidenční zajišťovala dostatek pohodlí a především funkce správní, vyplývající z jeho polohy v rámci panství. Panská sídla tak ve většině případů dokládala vlastníkovu moc, bohatství a společenské zařazení k elitě středověké společnosti.⁶²

Základem politické moci šlechty a jejího privilegovaného postavení ve společnosti bylo její pozemkové vlastnictví, které nabývali příslušníci vyšší i nižší šlechty. Neustále vzrůstající množství půdy v rukou šlechty předurčovalo další upevňování jejího vlivu a vytvořenému společenskému postavení pak odpovídaly i formy a typy opevněných sídel. Zatímco nižší šlechta sídlila na střídmě zbudovaných dvorcích, hrádcích a tvrzích, vyšší šlechta si často budovala honosné a ve většině případech nesnadno přístupné hrady.⁶³ Termín panské sídlo chápeme jako společné označení pro sídla budovaná příslušníky výše postavené vrstvy středověké společnosti, kteří se na jejich vzniku a využívání aktivně podíleli.⁶⁴ Důležité také bylo, že s ohledem na hmotný majetek a vnitřní vybavení domů a sídel, se pán od poddaných původně příliš nelišil. Vyhrocení rozdílů mezi jednotlivými vrstvami společnosti způsobilo až následné zbohatnutí šlechty, které vyplývalo z hromadění pozemkové držby, přeměny naturálních dávek v peněžní a také ze zvýšení výnosů z hospodářství ve vlastní správě.⁶⁵

⁶² ÚLOVEC, J.: Hrady, zámky a tvrže Ústecka. Ústí nad Labem 2002, s. 9.

⁶³ NEKUDA, V.: Morava ve středověku. Brno 1997, s. 68.

⁶⁴ ÚLOVEC, J.: Hrady, zámky a tvrže Klatovska. Praha 2004, s. 5.

⁶⁵ PLAČEK, M.: Ilustrovaná encyklopedie moravských hradů, zámků a tvrzí. Praha 2001, s. 12.; ZEMEK, M.-HOSÁK, L.: c. d., s. 7-12.; HEJNA, A.: K situaci a stavení formaci feudálního sídla v Evropě. PALVI, 1965, 2, s. 513.

Raná sídla šlechty sice neznáme, ale předpokládá se stavební inspirace již dříve využívanými zeměpanskými dvorci. Ty se pak lišily tím, zda majitel sídlil přímo ve dvoře a nebo zda byly k jeho vlastnímu sídlu připojeny další objekty, které společně určovaly závislost rezidence na hospodářském zázemí. Dříve hospodaření ve vlastní režii náleželo převážně jen světským feudálům, klášterům a biskupstvím.⁶⁶ V té době ještě nedostatek odborných pracovníků neumožňoval stavět velkolepé kamenné hrady, přesto zaujímá Morava ve stavebním vývoji a typech hradní architektury vrcholného středověku zvláštní postavení. Podle M. Plačka je to dáno především polohou Moravy, které je směrem do Podunají otevřená a zároveň ochraňovaná bariérami zalesněných hraničních pohoří na zbývajících světových stranách. Atypická hradní architektura na Moravě tak byla výsledkem působení řady různých kulturních vlivů a zvláštností politického a hospodářského vývoje.⁶⁷

Přímo na Moravě se první kamenné hrady objevují z vůle panovníka od přelomu 12. století a již před polovinou 13. století začínají se zakládáním hradů také šlechtické rody. Jednoduché dvorce již neposkytovaly v podmínkách vrcholného středověku stále více se rozmáhající šlechtě dostatek pohodlí a bezpečí, a proto byly postupně vystřídány zvláštním architektonickým útvarem, tedy hradem, který se stal pevným sídlem příslušníka vládnoucí vrstvy středověkého státu a zároveň zajišťoval majiteli bezpečnost a v případě potřeby i ochranu lidem ze širokého okolí. Původně vznikaly hrady na důležitých cestách, ale vyskytovaly se i na místech bez zjevného strategického významu. Ve všech případech však byly centry panských domén, kterým podléhal určitý počet poddanských vesnic. Všechny kamenné stavby v nepřístupných místech ale zápasily s problémem zásobování, a proto byla většina hradů závislá

⁶⁶ CHOTĚBOR, P.: Panské dvory na české středověké vesnici. AH 10, 1985, s. 48-49.

⁶⁷ PLAČEK, M.: Ilustrovaná encyklopedie moravských hradů, zámků a tvrzí. Praha 2001, s. 23.

na hospodářské produkci svých vesnic. Zeměpanské hrady sloužily oproti šlechtickým hradům především jako správní centra měst a provincií a zajišťovaly a kontrolovaly provoz na důležitých cestách. Těmto podmínkám pak bylo podřízeno celé stavební, architektonické a situační uspořádání objektu.⁶⁸ Přesto se ani v průběhu 13. století stavba hradů na Moravě vzhledem k předchozímu období mnoho nezměnila a nebo se měnila jen pozvolna. Stále se vyskytovala především dřevohlinitá hradiska a do počátku 13. století prozatím žádný kamenný hrad doložen není.⁶⁹

Kamenné sídlo si však nemohl postavit každý kde chtěl. Pro stavbu hradu musel získat šlechtic svolení od krále a také souhlas od majitelů okolních hradů. Ti mohli mít proti vybudování nového hradu námítky, a proto byla vyžadovaná určitá minimální vzdálenost jednotlivých sídel. K vystavení tvrze ale žádné svolení potřeba nebylo.⁷⁰

Teprve následné završení feudálního procesu a vzrůst prosperity ekonomiky za vlády markrabat Vladislava Jindřicha, Přemysla a krále Václava I. vytvořily úrodnou půdu pro zakládání prvních kamenných sídel a přestavbu a modernizaci starších center. Počáteční fáze budování šlechtických hradů spadá až do poloviny 13. století a poznatky o hradní architektuře tak vycházejí spíše ze slohových rozborů než z archeologických výzkumů.⁷¹ Postupně se vytvářela spleť opěrných bodů zeměpanské správy, doplňovaná lehce opevněnými dvorci a drobnými panskými sídly. Hledala se stále nová řešení způsobu života, která se odrážela ve volbě nových stavebních typů, které využívala a podporovala především vzmáhající se šlechta. Ta na sebe vážala většinu půdy a stejně jako jejich nabývajících a stále se rozšiřujících pravomocí

⁶⁸ MUSIL, F.-PLAČEK, M.-ÚLOVEC, J.: c. d., s. 9-10.; ZEMEK, M.-HOSÁK, L.: c. d., s. 7-12.

⁶⁹ PLAČEK, M.: Ilustrovaná encyklopedie moravských hradů, zámků a tvrzí. Praha 2001, s. 22.

⁷⁰ PINKAVA, V.: c. d., s. II.

⁷¹ NEKUDA, V.: Morava ve středověku. Brno 1997, s. 69.

se zvětšoval i počet správních bodů a opevněných sídel v blízkém okolí.⁷²

Šlechtický stav tak konečně nabyl vrcholně středověkou strukturu, přestože první spolehlivé zprávy o mocných šlechtických rodech na Moravě se objevují již ve druhé polovině 12. století. V té době lze v moravském prostředí sledovat činnost celkem asi 11 nebo 12 šlechtických rodů, ale jen u několika rodů z jihozápadní a střední Moravy je možné prokázat moravský původ.⁷³ V rukou těchto dvanácti šlechtických rodů pak spočívala správa země i soudnictví a z jejich řad byl také jmenován zemský hejtman, který byl zástupcem panovníka a co do významu prvním úředníkem v zemi.⁷⁴ Obecně je předložena teorie, že lepší podmínky pro vývoj místní šlechty z okruhu družin údělných knížat byly na Brněnsku a Znojemsku, zatímco na Olomoucku byla vyšší šlechta vesměs českého původu.⁷⁵

Zatímco hrad tedy představoval bezpečné sídlo vyšší šlechty, které pozbývalo pohodlnosti, specializovala se vrstva nižší šlechty na stavbu menších opevněných sídel jiného druhu. Tuto samostatnou skupinu opevněných sídel vytvářely hrádky ze dřeva a hlíny a především tvrže, které byly spojeny s obdělávanou půdou a stály tak v bezprostřední blízkosti vsi nebo přímo v její zástavbě.⁷⁶ Tato sídla byla sice s porovnáním k rozsahu hradu mnohem méně rozlehlejší a stála spíše v nevýrazných polohách, zato v otázce dostupnosti měla navrch. Pro tato opevněná sídla se vžil název "tvrz" právě proto, že skromný rozsah mnohdy nedovolil stavbu víc než jedné k obraně přizpůsobené budovy stojící uprostřed opevnění a spojující v sobě obrannou a obytnou funkci zároveň. U větších opevněných sídel situovaných ve výšinných polohách je však někdy velmi těžké

⁷² Tamtéž.

⁷³ PLÁČEK, M.: Ilustrovaná encyklopedie moravských hradů, zámků a tvrzí. Praha 2001, s. 22-23.

⁷⁴ NEKUDA, V.: Morava ve středověku. Brno 1997, s. 67.

⁷⁵ PLÁČEK, M.: Ilustrovaná encyklopedie moravských hradů, zámků a tvrzí. Praha 2001, s. 23.

⁷⁶ Tamtéž, s. 66.

rozhodnout, zda mají typologicky blíže k hradu nebo skutečně ke tvrzi. Nejstarší drobná sídla totiž většinou vznikala mimo zástavbu sídlišť na výšinných polohách vhodných k obraně, protože se méně majetná šlechta snažila napodobit hrady bohatších a urozenějších šlechtických vrstev. Nejedná se tudíž o hrad, ale jakýsi specifický druh opevnění, které je známé pod pojmem hrádek.⁷⁷

Zatímco první hrádky vznikaly zhruba ve stejném období jako kamenné hrady, kolem poloviny 13. století, byly tvrze v pravém slova smyslu zakládány o něco později. Hlavním obdobím jejich výstavby na Moravě bylo především 14. a 15. století, přestože se jednotlivé stavby vyskytují i dříve. Oba typy staveb představují zcela běžná středověká opevnění, která jsou v historických písemných pramenech těžko k rozeznání. Podle zjištění M. Plačka jsou pro obě varianty opevněných sídel, hrádky i tvrze, používány termíny *municio*, *fortalicio* nebo i *castellum*, kterými jsou leckdy označovány spíše hrady.⁷⁸ Pokud bereme v potaz velikost, obytné a obranné funkce jednotlivých typů sídel, skutečně mezi nimi veliký rozdíl není. V historických písemných pramenech se však často objevuje tendence označovat termínem *tvrz* objekt nacházející se nejčastěji v rovinných polohách nebo v blízkosti hospodářského zázemí vesnic.⁷⁹ Označení hrádek začal jako specifickou architektonickou podobu používat už I. L. Červinka, který jej charakterizoval jako jednodílné sídlo s menší rozlohou, na vyvýšených prostranstvích, ostrožnách a návrších a bez přímé závislosti na vsi.⁸⁰ Dalo by se říci, že se jedná o architektonický mezičlánek mezi hradem a tvrzí.

Shrnutí je tedy jednoznačné. Zatímco vyšší šlechta si stavěla honosné hrady v nepřístupných lokalitách, ta méně

⁷⁷ MUSIL, F.-PLAČEK, M.-ÚLOVEC, J. 2005: c. d., s. 9-11.

⁷⁸ PLAČEK, M.: Ilustrovaná encyklopedie moravských hradů, zámků a tvrzí. Praha 2001, s. 66.

⁷⁹ Tamtéž, s. 66-67.

⁸⁰ ČERVINKA, I. L.: Zapomenuté hrady a tvrze moravské. ČVSMO 43, 1930, s. 84-94.

majetná vrstva, ve snaze je napodobit a přiblížit se tak vyššímu společenskému statusu, nahradila hrady mnohem skromnější stavbou v podobných přírodou chráněných polohách a s dodržением jistých architektonických rysů charakteristických pro hrady. Protože byla nižší šlechta mnohem více vázána na své pozemky, byla nucena stavět svoje sídla v blízkosti vesnice, aby tak mohla dohlížet na provoz svého panství a správu svého majetku. Právě tato sídla získala podobu tvrzí. Přesto přesné hranice mezi jednotlivými typy staveb nejsou jednoznačně vyhraněny a jsou často zaměňovány. Někteří badatelé se dokonce domnívají, že k záměnám v písemných pramenech, především v zemských deskách, docházelo úmyslně, protože sídla zapsaná pod pojem tvrz měla několikanásobně vyšší tržní hodnotu.⁸¹ Podle Z. Měřinského mělo místo pusté tvrze nebo hrádku vyšší peněžní cenu právě kvůli již zbudované fortifikaci, která často představovala značně rozsáhlé zemní úpravy včetně vykopání příkopů a uměle nasypáných valů a někdy i celého sídelního prostoru.⁸² V řadě případů tak byl doložen přímo prodej pustých sídel nebo rovnou tvrzišť.⁸³

V případě tvrzí se většinou jednalo jen o malý oválný, pravidelný kruhový nebo čtverhranný areál obehnaný příkopem s vnějším valem navršeným z vytěženého materiálu, uvnitř kterého se nacházely většinou obdélné patrové stavby obklopené hradební zdí. Přízemí pak obsahovalo především provozní prostory se schodištěm a reprezentační a obytné místnosti byly umístěny v patře. Složitě tvrze měly navíc kromě obytného paláce ještě další hospodářské budovy a některé byly vybaveny navíc také hranolovitou věží. Rozměry půdorysů jsou obvykle 20 až 30 m a šířky příkopů se pohybují okolo 8 až 10 m.⁸⁴ Lokační dispozice středověkých sídel souvisí s jejich začleněním do vesnice

⁸¹ PLÁČEK, M.: Ilustrovaná encyklopedie moravských hradů, zámků a tvrzí. Praha 2001, s. 66-68.

⁸² MĚŘÍNSKÝ, Z.: Středověké hrádky a tvrze na jihozápadní Moravě. AH 2, 1976, s. 38.

⁸³ Tamtéž, s. 38-39.

⁸⁴ ÚLOVEC, J.: Hrady, zámky a tvrze Ústecka. Ústí nad Labem 2002, s. 9-10.

a také s přímým vztahem vsi a opevněného sídla. Jak už jsem výše zmínila, byly tvrže mnohem pevněji svázány s vesnickým osídlením a právě kvůli jejich závislosti na hospodářském prostředí je můžeme většinou lokalizovat do intravilánu vesnice - tedy přímo do její zástavby nebo do její bezprostřední blízkosti. Tzv. bezpečnostní zóna, vzdálenost opevněných sídel od vsi ve většině případů nepřesahuje 1 km.⁸⁵

V otázce zeměpisného rozšíření byly tvrže stavěny celkem rovnoměrně, jejich morfologie se ovšem značně lišila s ohledem na reliéf terénu a lokační polohy jednotlivých osad. Podle Z. Měřínského měly tvrže začleněné přímo do areálu vesnice nebo vyskytující se v nížinách většinou pravidelný oválný nebo čtvercový půdorys obehnaný jednoduchým nebo dvojitým věncem příkopů, zatímco opevnění na ostrožnách a výšinných polohách mimo osady se vyznačuje nepravidelným půdorysem dle terénních dispozic.⁸⁶ Pro většinu tvrzí na jihozápadní Moravě bylo původně charakteristické umístění v rovinných polohách, to však z obranného hlediska příliš vhodné nebylo. Často se tvrže stavěly na nejvyšších místech v okolí vsi anebo byly přímo využity člověkem nenarušené přírodní podmínky jako byly například větší vodní plochy, poloha tvrže mezi rameny dvou řek nebo i bažinaté podloží v blízkosti potoků. Ochranná funkce tvrže pak byla zvýšena vhodnou lokací a někdy také uměle prokopanými příkopy nebo rybníkem obklopujícím stavbu. V těchto případech pak byla sídla naopak situována do nejnižších poloh, jako tomu bylo v případě tvrzí ve Štěměchách a Dašovicích. Až na některé výjimky klasické vodní tvrže v této oblasti příliš rozšířeny nebyly.⁸⁷

Snad mezi nejčastější polohy patří tvrže a sídla situovaná na ostrožnách, které poskytují vhodné a přirozeně

⁸⁵ CHOTĚBOR, P.: Šlechtická sídla na vsi. In: Dějiny hmotné kultury I/1, Praha 1985, s. 419.

⁸⁶ MĚŘÍNSKÝ, Z.: Středověké hrádky a tvrže na jihozápadní Moravě. AH 2, 1976, s. 41.

⁸⁷ PLAČEK, M.: Ilustrovaná encyklopedie moravských hradů, zámků a tvrzí. Praha 2001, s. 69.; MĚŘÍNSKÝ, Z.: Středověké hrádky a tvrže na jihozápadní Moravě. AH 2, 1976, s. 38.

chráněné polohy. Často se také nacházejí na uměle vyvýšených náspech, které tvoří umělou rovinu, nebo na okraji osad. Zcela výjimečné bylo postavení tvrze uprostřed návsi.⁸⁸ Tvrze můžeme tudíž najít jak na nejvyšších místech vesnice tak i na nejnižších, vždy ale s maximálním využitím lokačních dispozic. Přesto zásah člověka do výstavby tvrze byl značně rozsáhlý a na zachovaných tvrzištích můžeme po detailním archeologickém výzkumu zřetelně pozorovat rozsah zemních prací týkající se především objektů s mohutným opevněním, dvojitými příkopy a uměle navezenými valy.

Řada vesnických opevněných sídel však v průběhu 15. století zaniká v důsledku válečných událostí a nebo proto, že přestávají plnit svoji hlavní funkci, převážně sídelní, správní a obrannou. Pokud si tvrze uchránily alespoň svoji sídlení funkci, byly nadále udržovány a rozvíjeny, v opačném případě byly na počátku 16. století postupně nahrazovány jiným architektonickým typem, který byl přizpůsoben novému pohodlnějšímu trendu společnosti a hlavní funkcí se místo ustupujícího opevnění stal blahobyt a reprezentace.⁸⁹ Tvrze jsou pak pro malé pohodlí a nebo pro špatné lokační umístění opouštěny a postupem času nenávratně zanikají.

Také situování sídel se postupně přizpůsobovalo novějším požadavkům. Odlehlý a v nepřístupné poloze stojící hrad nahradil snadno dosažitelný zámek, který se nacházel v těsné blízkosti vsi, města nebo centra panství a lépe vyhovoval pohodlnému způsobu života šlechty. Nebylo také výjimkou, že zámecká stavba využila základy předchozího sídla, které bylo bezprostředně spjato s původním osídlením, a přizpůsobila se původnímu půdorysu. V horším případě byly tvrze využity jako hospodářské objekty.

⁸⁸ MĚŘÍNSKÝ, Z.: Středověké hrádky a tvrze na jihozápadní Moravě. AH 2, 1976, s. 38-40.

⁸⁹ ÚLOVEC, J.: Hrad, zámky a tvrze Klatovska. Praha 2004, s. 5-6.; CHOTĚBOR, P.: Šlechtická sídla na vsi. In: Dějiny hmotné kultury I/1, Praha 1985, s. 418.; MĚŘÍNSKÝ, Z.: Středověké hrádky a tvrze na jihozápadní Moravě. AH 2, 1976, s. 41.

Jednoduchá šlechtická sídla jsou tak postupně nahrazována zámky, nebo jsou podle možnosti do jeho podoby přestavena.⁹⁰ Dochází k tomu v souvislosti s relativně klidným společenským vývojem a nástupem nového životního stylu, který s sebou přinášela renesance. Ta kladla důraz především na pozemský život a kladla do středu zájmu pohodlné a blahobytné bydlení příslušníků vládnoucích vrstev feudální společnosti, které tvrz ani hrad nemohly poskytnout. Otázka bezpečnosti tak ustoupila do pozadí. Nejedná se o přímočarý vývoj od hradu, přes hrádek a tvrz, k blahobytnému zámku. Šlechta je stále nucena věnovat pozornost fortifikační složce vlastních sídel, ale ne již v takovém měřítku a rozsahu. Proto také samotný zámek procházel v následujících stoletích architektonickým vývojem, který odrážel nejen změny uměleckého slohu, ale také neustále se měnící životní styl novodobé společnosti.⁹¹

⁹⁰ ÚLOVEC, J.: Hradý, zámky a tvrže Klatovska. Praha 2004, s. 5-6.; ÚLOVEC, J.: Ohrožené hradý, zámky a tvrže Čech. Praha 2003, s. 7-15.

⁹¹ MUSIL, F.-PLAČEK, M.-ÚLOVEC, J. 2005: c. d., s. 10-11.

IV. ARCHITEKTONICKÝ VÝVOJ DROBNÝCH OPEVNĚNÝCH SÍDEL

Přestože se na studiu vesnických a panských opevněných sídel podílí mnoho různých vědních oborů, důležitost poznatků získaných archeologickými výzkumy je neodmyslitelná. Právě na základě polohy v terénu, zjištěných půdorysů staveb s nálezy předmětů hmotné kultury, použitého stavebního materiálu a nebo zákonitostí a způsobů výstavby můžeme vytvořit základní stavební typologii sídel, ale také získat důležité poznatky pro rekonstrukci stavu životních podmínek venkovského obyvatelstva a jeho života na tvrzích. Počet všech těchto sídel představuje na Moravě podle součtu V. Nekudy z roku 1981 zjištěných 746 lokalit, přesto jen na 16 z nich byl proveden detailní archeologický výzkum, což k vytvoření přesnější typologické řady rozhodně nestačí.⁹² Pokud se ale zaměříme na výskyt jednotlivých variant středověkých panských sídel s ohledem na jejich chronologii, můžeme najít určité zákonitosti. Koncem 12. století jasně převažují vesnické středověké dvory, které se v pozměněné podobě vyskytují po celý středověk. Ve stejné době se začínají objevovat středověké hrady a hned v zápětí mnohem méně náročnější hrádky. Ty však kvůli své velké vzdálenosti od hospodářského centra a často nepřilíživé poloze zanikají. Jejich majitelé se pak často přesunují do blízkosti vesnic a strohé hrádky pak nahrazují mnohem lépe funkčně využitelnými a pohodlnějšími tvrzemi.⁹³ Pokud opomineme již dříve řešené kolísání mezi termíny hrad, hrádek a tvrz, převažuje při označování fortifikačních sídel přímo ve vsích a v rovinných polohách jednoznačně

⁹² NEKUDA, V.: Základní otázky historicko archeologického studia vesnického sídla, domu a dvora. AH 12, 1987, s. 33-34; též: K vývoji drobných středověkých opevnění na Moravě. AH 6, 1981, s. 293.

⁹³ PLÁČEK, M.: Ilustrovaná encyklopedie moravských hradů, zámků a tvrzí. Praha 2001, s. 78.; NEKUDA, V.: K vývoji drobných středověkých opevnění na Moravě. AH 6, 1981, s. 301.

tvrz, jejíž pozůstatky na rozdíl od hrádků můžeme nalézt v dostatečném počtu.⁹⁴

Nejvíce zachovaných tvrzí pochází ze 14. století a díky nim můžeme sledovat různorodost staveb od prostých jednopatrových budov, jejichž opevnění se skládá jen z vyvýšené polohy a jednoduchého příkopu, přes věžovité obytné objekty čtvercového půdorysu až k víceprostorovým stavbám s obdélníkovým půdorysem.⁹⁵ Jiná otázka ale nastává v souvislosti se stavební dispozicí a typologií tvrzí. Na základě provedených výzkumů nám mnohem více informací o stavební podobě tvrzí poskytuje oblast Čech, která je typologicky bohatší a také variabilnější. Podle historiků je tento stav na Moravě přičítán především bouřlivému 15. století, kdy bylo mnoho tvrzí opuštěno a zničeno v důsledku husitských a především česko-uherských válek. Právě tato vzniklá situace vysvětluje, proč byla vypracována P. Chotěborem stavební typologie jen pro české tvrže. Můžeme ji přesto v plném rozsahu využít i pro moravská opevněná sídla drobné šlechty, jelikož se Morava z vytvořené typologie nijak zvlášť nevymyká.⁹⁶ Jednotlivé skupiny tvrzí a jejich stavební formy byly členěny nejen na základě architektonických prvků, ale důraz byl kladen také na jejich půdorys v souvislosti se vztahem mezi polohou panského sídla, vesnicí a jejím vztahem k terénu.

Podle uvedené škály zaujímá panské sídlo vzhledem k vesnici následující postavení:⁹⁷

- poloha mimo vesnici
- poloha v okrajové části vesnice
- poloha ve vesnici s vazbou na náves nebo hlavní komunikace

⁹⁴ PLÁČEK, M.: Formy feudálního sídla moravského venkova. AH 24, 1999, s. 291.

⁹⁵ CHOTĚBOR, P.: Šlechtická sídla na vsi. In: Dějiny hmotné kultury I/1, Praha 1985, s. 418.; PLÁČEK, M.: Ilustrovaná encyklopedie moravských hradů, zámků a tvrzí. Praha 2001, s. 69.; NEKUDA, V.: K vývoji drobných středověkých opevnění na Moravě. AH 6, 1981, s. 301.

⁹⁶ PLÁČEK, M.: Ilustrovaná encyklopedie moravských hradů, zámků a tvrzí. Praha 2001, s. 69.

⁹⁷ CHOTĚBOR, P.: K situaci a stavební podobě vesnických feudálních sídel. AH 7, 1982, s. 358-359.

- poloha ve vesnici s vazbou na sakrální stavbu

Podle P. Chotěbora vztah panského sídla k vesnici rozhodně neměl tak velký vliv na stavební podobu tvrze jako geomorfologické podmínky samotného terénu, ve kterém měla být tvrz postavena. Z hlediska vztahu k terénu rozlišuje:⁹⁸

- tvrz ve výrazné poloze (založené na ostrožně, na okraji terasy, na vrcholu vyvýšeniny, v prudkém svahu blízko vrcholu, na skalních útvarech, využívající staršího opevnění)
- tvrz v nevýrazné poloze (založené na rovině - nejvíce, v mírném svahu nebo v prohlubni)

Pro rozlišení typů jednotlivých tvrzí byly terénní dispozice velice důležité. Charakteristické pro lokaci tvrzí bylo vyvýšené a chráněné místo, které se nacházelo v tzv. bezpečnostní zóně. Pokud tedy v blízkosti vesnice, nejvíce do vzdálenosti 1km, ležela nějaká vyvýšená ostrožna, bylo panské sídlo vybudováno právě tam, protože poskytovalo nejen snadno hájitelné sídlo, ale zároveň nenarušovalo nutný kontakt mezi feudálem a jeho majetkem.⁹⁹

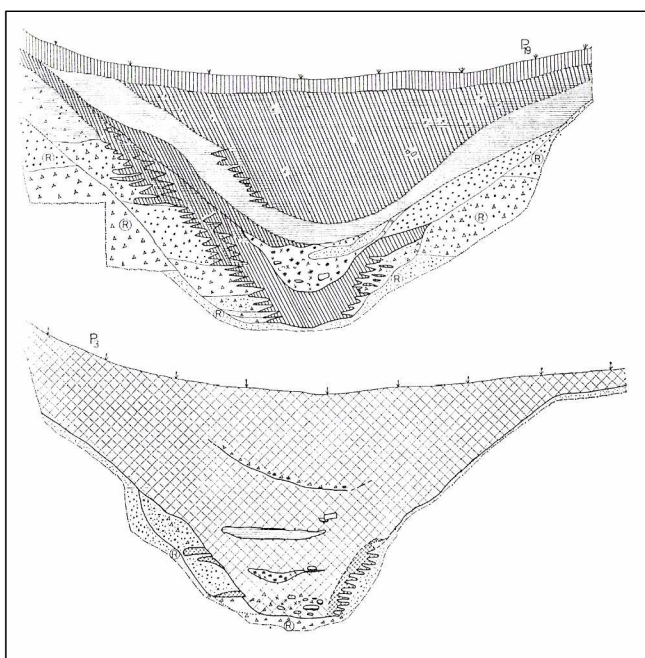
Stavební dispozice drobného sídla tak musela být přizpůsobena především hospodářské a správní funkci tvrze. Z toho důvodu někdy nalezneme uměle provedené úpravy terénu, které jsou na našem území méně obvyklé. Přesto se v omezeném počtu vyskytují především v rovinách jižní Moravy nebo českého Slezska. Často byly uměle vyhloubeny příkopy a z vytěženého materiálu byly následně na vnější straně navrženy valy. Z rozborů archeologických výzkumů je zřejmé, že nadzemní část staveb byla většinou stavěna ze dřeva právě kvůli nepevným statickým poměrům na uměle vytvořených náspech. Svahy těchto vyvýšenin pak byly obvykle zpevňovány klínovitým drnováním, které částečně

⁹⁸ Tamtéž, s. 359-360.

⁹⁹ CHOTĚBOR, P.: Šlechtická sídla na vsi. In: Dějiny hmotné kultury I/1, Praha 1985, s. 419.

zabraňovalo vodní erozi. Další průběh stavby byl u všech typů obdobný.¹⁰⁰

Podrobněji se způsobem zpevňování svahů příkopů a uměle nasypných vyvýšenin zabýval J. Unger, který si své teze ověřil nejen na zkoumaných lokalitách, ale také přímo pokusem v terénu.¹⁰¹ Při archeologických výzkumech byla



Obr.2: Profil zpevněného svahu
(tvrziště „Kulatý kopec“ na zaniklé vsi Koválov)

nejčastěji zjištěna klínovitá úprava svahu, která se využívala při uměle navršených svazích ale také na svazích příkopů zahlučených do písku nebo šterku (obr. 2). V obou případech bylo nutné zpevnit zeminu tak, aby nedocházelo k sesuvu původního svahu a k rychlému zanášení příkopů. Většinou byly použity drny ve tvaru trojúhelníků porostlé

trávou, které se přikládaly ke svahu a zpevňovaly zeminou. V jednotlivých pásech drnů se takto pokryl celý obvod svahu. Jelikož byl tento způsob zjištěn jen na několika nepříliš od sebe vzdálených lokalitách, nelze zatím usuzovat na celoplošné rozšíření tohoto způsobu zpevňování svahů a příkopů.¹⁰²

Časté je také situování tvrzí do nejvyšších míst obce, zatímco umístění tvrzí v nízkých polohách je pro většinu oblastí značně neobvyklé. Pokládá se za specifikum jižní Moravy. Pokud byly tvrže situovány na mírných návrších, ve svahu nebo na terasách, bylo nutné vyhloubit příkopy

¹⁰⁰ PLAČEK, M.: Ilustrovaná encyklopedie moravských hradů, zámků a tvrzí. Praha 2001, s. 69-71.

¹⁰¹ UNGER, J.: Zpevňování svahů u opevněných objektů jižní Moravy 13. století. AH 8, 1983, s. 521.

¹⁰² Tamtéž, s. 521-528.

ze všech stran obklopující sídlo a využít strategickou funkci jejich zavodněním. Funkce vodních příkopů však podle M. Plačka nebyla rozhodující v otázce nepřístupnosti tvrze, protože voda nikdy nedosahovala takové výšky, aby se útočník utopil. Bahno na dně příkopu ale značně stěžovalo přístup ke tvrzi.¹⁰³ V každém případě byl rozsah zemních prací obrovský, což můžeme pozorovat na pozůstatcích mohutných opevnění s dvojitými příkopy a valy, které se vyskytují především v Čechách.¹⁰⁴ Obnova pusté tvrze tak byla mnohem méně náročná než výstavba nové, a proto se v písemných pramenech často setkáváme s obnovením již několik desetiletí opuštěné tvrze. U nás se ale sídla s mohutným opevněním vyskytují spíše v podobě hrádku. Jedině snad sídlo u zaniklé středověké vesnice Koválov by dané charakteristice mohlo odpovídat, neboť archeologický výzkum na této lokalitě přinesl zjištění, že celá fortifikace vznikla současně a ploché koruny valů soužily spirálovitému vedení přístupové cesty k sídlu. M. Plaček tak dospěl na základě provedených výzkumů k závěru, že pro starší lokality s jednoduchou dřevohlinitou zástavbou je charakteristické mohutné opevnění tvořené širokými příkopy a velikými náspy, zatímco mladším opevněným sídlům budovaným od počátku z kamene vystačily na obranu mnohem skromnější okružní valy, neb samo sídlo bylo dostatečně odolné.¹⁰⁵

Stavební polohy tvrzí byly značně variabilní, a z toho důvodu je velice složité vytvořit pro ně odpovídající typologii. Také pokračující archeologické výzkumy na některých lokalitách přispívají k zachycení četných proměn nejen v rámci samotné zástavby tvrzí, ale také změn v důsledku dispozičního uspořádání v průběhu času. Nezbyvá než z nich vyčíst některé zákonitosti, které by umožnily

¹⁰³ PLAČEK, M.: Ilustrovaná encyklopedie moravských hradů, zámků a tvrzí. Praha 2001, s. 69.

¹⁰⁴ Tamtéž, s. 69-70.

¹⁰⁵ Tamtéž, s. 70.

formulovat určité typy těchto sídel.¹⁰⁶ Jak už jsem výše zmínila, jsou v tomto ohledu často využívány závěry P. Chotěbora, který určil základní dispoziční typy s ohledem na specificky české prostředí.

P. Chotěbor posuzuje stavební formace feudálních sídel z více hledisek, mezi které patří jeho poloha vzhledem k sídlišti, jaký terén je pro jejich stavbu zvolen a jak tyto podmínky ovlivňují volbu typu a stavební podobu sídla. Celou typologickou škálu původně vytvořil na základě povrchových výzkumů vybraných lokalit, revizí terénu a sídlištních situací, a to na skupině 67 tvrzí a tvrzišť nalézajících se v Čechách. Následně pak roztřídil jednotlivé tvrze podle výše uvedených hledisek na typy s ohledem na geomorfologickou klasifikaci stavenišť.¹⁰⁷ Zatímco V. Nekuda rozděluje drobná středověká opevněná sídla na kruhová, oválná a pravoúhlá¹⁰⁸, v literatuře se běžně můžeme setkat ještě s dalším dělením na tvrze věžové, palácové, typu motte a vodní. P. Chotěbor rozlišuje stavební formy tvrzí následovně¹⁰⁹:

- paláce většinou obdélných půdorysů s převážně obytnou funkcí, velké hranolové věže s převážně obytnou funkcí, většinou jako jediné nebo nejdůležitější budovy sídla
- hranolové věže menšího půdorysu, které mohly mít částečně i obytnou funkci, ale spíše plnily úlohu útočištných věží
- válcové věže nebo bašty sloužící výlučně k obraně
- hranolové věžové brány

Z výsledků archeologických výzkumů poznatky z Moravy nepřinášejí oproti Čechám nic výhradně nového. Archeologové naopak postrádají zastoupení zděných tvrzí okrouhlého či oválného půdorysu se zástavbou po obvodu, které se stavěly

¹⁰⁶ CHOTĚBOR, P.: K situaci a stavební podobě vesnických feudálních sídel. AH 7, 1982, s. 357.

¹⁰⁷ Tamtéž, s. 357-358.

¹⁰⁸ NEKUDA, V.: K vývoji drobných středověkých opevnění na Moravě. AH 6, 1981, s. 293.

¹⁰⁹ CHOTĚBOR, P.: K situaci a stavební podobě vesnických feudálních sídel. AH 7, 1982, s. 357-358.

od druhé poloviny 13. století. Snad jediný prvek, který je pokládán za specifický a čtenější pro Moravu, jsou hranolové věžice, které obvykle stojí nakoso v nárožích, nebo se vyskytují v mírně zalomených kurtinách. Věžice jsou v podstatě zpevňující článek slabších bodů sídla a zároveň spoluvytvářejí jejich siluetu a umožňují flankování.¹¹⁰ Je však nutno podotknout, že rozsah výzkumů není ani zdaleka dostatečný, aby mohla být vytvořena spolehlivá typologie ke konkrétní zástavbě tvrzí. Když se pak k tomuto faktu přidá zjištění, že většina starších tvrzí byla v dřevohlinitém provedení a tedy se z jejich zástavby mnoho nedochovalo, naše poznání je jen velmi omezené. Teprve když ve 2. polovině 14 a později 15. století začaly převažovat kamenné stavby a další zděná sídla, získáváme prostřednictvím archeologických výzkumů a povrchových průzkumů dostatečné informace o typové variabilitě venkovských opevněných sídel.¹¹¹ Celkově shrnuto – malý plošný rozsah sídel a jejich skromná výstavba neposkytuje mnoho typologických variant. P. Chotěbor rozlišuje v tomto směru pouze dva druhy – jednak tvrz s volně stojící stavbou, kterou bývá nejčastěji věž, anebo tvrz s obvodovou zástavbou (obr. 3). Mezi těmito dvěma druhy ale existuje nesčetné množství variant a řada přechodných dispozic, které se vyskytují po celou dobu výstavby tvrzí způsobenou buď jejich samotným vývojem nebo jako druhotná dostavba sídla. Existuje dokonce několik případů, kdy samostatně stojící obytná věž uprostřed opevněného areálu sídla byla nahrazena obvodovou zástavbou kolem hradební zdi.¹¹²

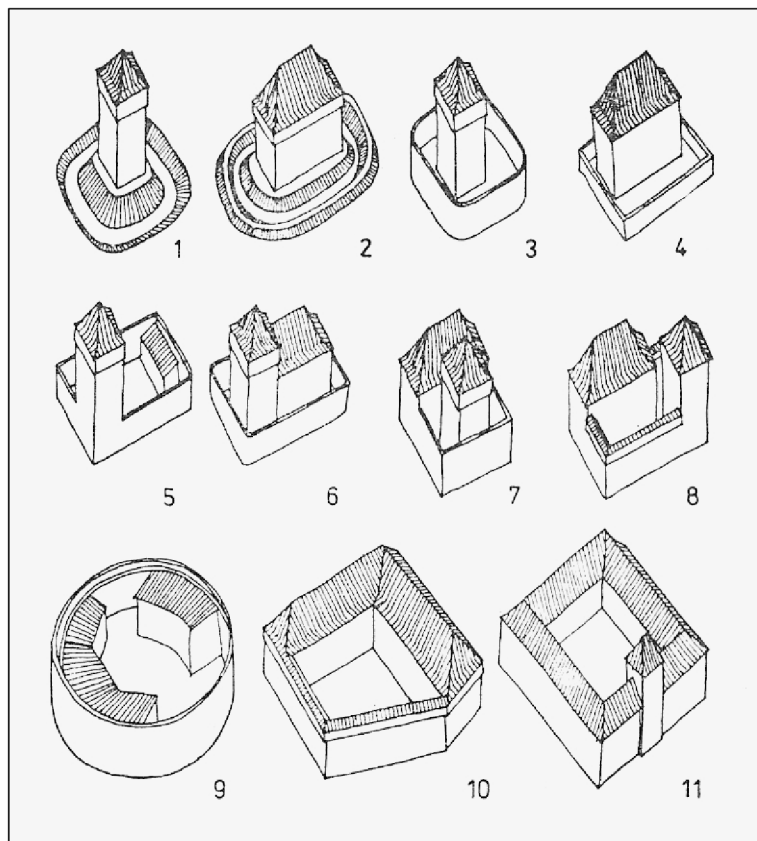
Pozdější a výstavnější tvrže vycházely z kombinace několika architektonických prvků, které byly charakteristické i pro hrady. Jednalo se o věže, ať už okrouhlé nebo čtyřboké, paláce a hradby. Zatímco však

¹¹⁰ PLÁČEK, M.: Ilustrovaná encyklopedie moravských hradů, zámků a tvrzí. Praha 2001, s. 71-72.; též: Formy feudálního sídla moravského venkova. AH 24, 1999, s. 297.

¹¹¹ Týž: Ilustrovaná encyklopedie moravských hradů, zámků a tvrzí. Praha 2001, s. 72-73.

¹¹² CHOTĚBOR, P.: K situaci a stavební podobě vesnických feudálních sídel. AH 7, 1982, s. 357-358.

stavba hradu využívá těchto architektonických prvků do nejsložitějších detailů, u tvrzí a menších opevněných sídel nacházíme jen jejich zjednodušenou podobu závislou na finančních možnostech zemana z řad nižší šlechty.¹¹³



Obr.3: Typologické třídění tvrzí podle P. Chotěbora:

- 1 - 4 typ s volně stojící obytnou stavbou
- 5 - 8 příklady typu s obytnými stavbami při obvodu
- 9 - 11 příklady typu s důslednou obvodovou zástavbou

Nejpřehlednější poznatky poskytl první systematický archeologický výzkum ve Mstěnicích, který postupně odhalil sídlištní komplex vsi, hrádku, dvora, mlýna a tvrze lokalizované na plochu skalního výchozu u potoka. Na jeho vrcholu se tyčila hranolová obytná věž o rozměrech 10,5 x 8 m se zdmi silnými skoro 2 m, kterou obklopovala čtvercová hradba s drobnou věžičkou v nároží. Most u dubového dřeva, vedoucí před obezděný příkop, spojoval vstup s otevřenou branskou věžicí, ke které bylo přistavěno dvojpatrové kamenné stavení. Výzkum zaznamenal také dvě

¹¹³ Týž: Šlechtická sídla na vsi. In: Dějiny hmotné kultury I/1, Praha 1985, s. 420.

předsunutá opevnění tvrže, která jsou u těchto sídel jedinečným jevem.¹¹⁴ Podobnou dispozici s centrální obytnou věží 8x6–8m měla také tvrz ve Štěměchách, kde byl půdorys tvrže ovlivněn terénem ve výšinné poloze a obsahoval také další omítnuté stavení.¹¹⁵ Jednu z největších věží o rozměrech 13x11,5m pak můžeme najít ještě v Nářamči, kde se dochoval pouze samostatně stojící hranol a zbývající část tvrže zmizela, takže její celkový rozsah bez detailního archeologického výzkumu neznáme.¹¹⁶

Stavby opevněných sídel v podobě centrálních obytných věží na obvodu jsou tedy poměrně častým jevem, ale už před polovinou 14. století se objevují vedle těchto čtvercových staveb také pravidelné půdorysy lichoběžníkového tvaru s trojprostorovým palácem podél celé délky ohrazení. Stále častěji se také vyskytují sídla s početnou obvodovou zástavbou a od počátku 15. století získávají tvrže ryze obdélný půdorys, který je pozměněn jen odchylkou terénu, nebo je doplněn vstupní věží. Pravidelně rozvržené tvrže měly do budoucna tu výhodu, že bylo možné kdykoli dle potřeby upravit nebo přistavět nové budovy. K dalším změnám týkajících se pravoúhlých půdorysů dochází až v první čtvrtině 16. století, kdy architektonický styl nezadržitelně směřuje k novému stavebnímu slohu, k renesanci.¹¹⁷

Samozřejmě jsem teď nastínila jen nejčastější tvarové dispozice, ale ve skutečnosti jsou mnohem komplikovanější a snadno ovlivnitelné různými faktory. Jedním z nich je rovnoměrnost nebo naopak nestejnorodost terénu, který v závislosti na poloze určuje rozložení obytné věže, respektive dalších obytných budov v rámci opevnění. Určitou zvláštností v tomto ohledu je tvrz v Bošovicích, kde byla

¹¹⁴ NEKUDA, V.: Jihozápadní Morava. Vývoj osídlení na jihozápadní Moravě od pravěku do pozdního středověku. Brno 2006, s. 102-104.

¹¹⁵ PLAČEK, M.: Ilustrovaná encyklopedie moravských hradů, zámků a tvrzí. Praha 2001, s. 73.

¹¹⁶ Tamtéž, s. 73-74.

¹¹⁷ Tamtéž, s. 75.

obytná stavení pravděpodobně umístěna v nárožích a spojena dřevohlinitou hradbou. Toto spojení však bylo použito asi až ve druhé čtvrtině 15. století, takže se předpokládá, že kromě kamenné věže byly další budovy vystavěny s roubenými nástavbami a do zděné podoby byly přestaveny až ke konci 15. století.¹¹⁸

Závěr je tudíž u každého z badatelů různý. Časové zařazení určitých půdorysných forem opevněných sídel je podle M. Plačka jednoznačné. Zatímco okrouhlé tvary bývaly užívány v počátcích výstavby drobných opevněných sídel, hranaté rozvrhy tvrzí jsou o něco pozdější. Nesmíme ale zapomenout, že na nepravidelném půdorysu tvrže se často projevil různě tvarovaný terén.¹¹⁹ Podobně také V. Nekuda na základě svých výzkumů konstatoval, že na Moravě převládají opevnění s kruhovým nebo oválným půdorysem, zatímco pravoúhlý a obdélníkový půdorys je vzácnější.¹²⁰ Co se týče polohy opevněných sídel, jednoznačně převládají lokality ve výšinné poloze, nejčastěji na ostrožně právě kvůli přirozeně chráněnému terénu.¹²¹ Podle P. Chotěbora už závěry týkající se stavební podoby tvrzí zas tak konkrétní nejsou. Jednak volba základního typu tvrže rozhodně nezávisí na terénních podmínkách, protože různé stavební typy obytných sídel najdeme jak v rovinných, tak i vyvýšených polohách. Také předpoklad, že pro tvrže je jednoznačně charakteristická nevýrazná poloha s ohledem na vesnici, se potvrdil jen u poloviny zkoumaných tvrzí. Dokonce ani tvrzení, že se stavební podoba tvrzí často přizpůsobovala terénu není P. Chotěborem potvrzena. Uvádí následující závěr: "Tvrz ve většině případů souvisí přímo s vesnicí a v necelé polovině případů využívá relativně výraznější polohy. Stavební podoba tvrzí není téměř

¹¹⁸ Tamtéž.

¹¹⁹ PLAČEK, M.: Ilustrovaná encyklopedie moravských hradů, zámků a tvrzí. Praha 2001, s. 75-6.; týž: Formy feudálního sídla moravského venkova. AH 24, 1999, s. 298.

¹²⁰ NEKUDA, V.: K vývoji drobných středověkých opevnění na Moravě. AH 6, 1981, s. 293.

¹²¹ Tamtéž, s. 293-295.

ovlivněna ani vztahem k sídlišti, ani terémem staveniště. Ve všech polohách nacházíme dispozice, které lze přiřadit k typu s volně stojící obytnou budovou či k typu s obvodovou zástavbou, případně k přechodu mezi nimi."¹²²

Od 14. století se zřetelně projevuje snaha o pravidelné uspořádání stavební podoby - nejprve do tvaru trapezoidu, okolo poloviny 14. století do tvaru lichoběžníku a teprve na přelomu 15. a 16. století převládla naprosto pravidelná stavební dispozice sídla, která byla předurčena renesančním duchem výstavby nově se vyskytujících zámků. Tato změna se více jako kterákoli jiná projevila ve změně hlavní funkce tvrzí a to tím, že kladla důraz především na obytnou a reprezentativní složku.¹²³

S řešenou problematikou souvisí také potřeba rekonstruovat původní stavební podobu tvrzí, která by měla následovat a provázet většinu archeologických výzkumů sídel drobné šlechty, protože jako jediná prezentuje veřejnosti nejen výsledky samotného výzkumu, ale umožňuje získat představu o skutečné podobě zkoumaného sídla. Samozřejmě že celkovými kresebnými rekonstrukcemi stavební podoby středověkých staveb se v poslední době zabývá více badatelů, kteří využívají různé metody a odlišné způsoby, kterými vznikají různé varianty příslušející jednomu sídlu.¹²⁴ Každou lokalitu tedy můžeme rekonstruovat ve více variantách, kdy všechny jsou pokládány za pravděpodobné. Rekonstrukce jsou pak častěji řešeny bez přílišného množství detailů. Omezují se povětšinou na jednoduché modelové, kresební či lineární kresby, vycházející jen ze získaného půdorysu tvrze. Vnější opevnění a další hospodářské budovy do rekonstrukce často nejsou vůbec

¹²² CHOTĚBOR, P.: K situaci a stavební podobě vesnických feudálních sídel. AH 7, 1982, s. 363-364.

¹²³ PLAČEK, M.: Ilustrovaná encyklopedie moravských hradů, zámků a tvrzí. Praha 2001, s. 75-76.; týž: Formy feudálního sídla moravského venkova. AH 24, 1999, s. 298-299.

¹²⁴ CHOTĚBOR, P.: K problematice kresebných rekonstrukcí stavební podoby středověkých staveb. AH 12, 1987, s. 321-322.

zařazovány, přestože výrazně vypovídají o celkovém dojmu opevněného venkovského sídla.¹²⁵

¹²⁵ Tamtéž, s. 322-327.

V. VÝSTAVBA A VNITŘNÍ VYBAVENÍ SÍDEL NIŽŠÍ ŠLECHTY

V obou případech, ať už v otázce výstavby a stavebního materiálu tvrzí, tak i vnitřního vybavení sídel, se musíme opírat především o písemné prameny a také archeologické nálezy, které však většinou nejsou publikovány a leckdy ani zpracovány. K vytvoření představy o celkové stavbě sídel nižší šlechty a pozůstatků jejich každodenního života tak máme pouze kusé informace získané na základě zpracování archeologických nálezů a také z písemných zpráv a zápisků v knihách pühonných, soudních nebo také z různých odkazů a závětí.

Větší množství hmotných nálezů máme k dispozici až od poloviny 13. století, kdy začala mohutná výstavba a zakládání opevněných sídel vyšší i nižší šlechty. Budování venkovských sídel bylo původně výsadou jen zeměpána, ale na přelomu 14. století začali svá sídla vystavovat i církevní hodnostáři, členové šlechty a později i bohatší měšťané. Materiální prostředky života byly přesto podobné a jedinými většími rozdíly mezi sídly nižší šlechty a poddanskými usedlostmi byla celková velikost sídla a opevnění.¹²⁶

Sídla byla z praktických důvodů stavěna jednoduchou technikou, původně jen ze dřeva a hlíny. Teprve později se začaly při výstavbě kombinovat části ze dřeva a z kamene. Zatímco z kamene byla většinou vystavěna jen obytná věž a část hradeb, ze dřeva byly stavěny všechny hospodářské a jiné objekty. Dřevěné nástavby pak mohly být položeny na kamenných základech nebo přímo na hlinitém podloží, kde však musela být využita srubová technika nebo vertikální rámové konstrukce. V tom případě ale stavby vyžadovaly následné obití deštěním s vrstvou tepelné izolace, nebo musely být stěny vypleteny proutím a omazané hlínou,

¹²⁶ UNGER, J.: Hmotná kultura středověké šlechty v archeologických pramenech na Moravě. AH 10, 1985, s. 323.

nebo mazanicí smíchanou s plevami a nařezanou slámou. Maltou zděné budovy byly většinou přistavovány až později.¹²⁷

Základním stavebním materiálem tvrzí byl především lomový kámen, ale najdou se i tvrže využívající kámen povrchově sbíraný. Většinou byl používán bez větších úprav, bez složitého osekávání a přitesávání, někdy byl ale kvůli velkým rozměrům rozlamován na menší kusy. Pro spojení kamenů byla zpravidla použita kvalitní malta, do které se přidávalo vápno. To však bylo velice drahé, a proto se s maltou mnohdy až příliš šetřilo. Na některých stavbách nalezneme i zbytky cihel. Ty se však používaly z počátku jen jako doplňkový materiál na pece, okenní výklenky a klenby stropů. Častěji se využívaly až s příchodem renesance.¹²⁸

Také kamenické články se na tvrzích najdou jen ojediněle. Podle stop nalezených ve zbylých zdech tvrzí můžeme usuzovat také na konstrukce stropu a podlaží, které byly převážně tvořeny trámy. Podlahy byly buďto jen z udusané hlíny, nebo pobity dřevěnými deskami, ale v pozdější době se objevovala i kamenná a pálená dlažba. Stropy byly tedy většinou trámové, musely být ale odlehčené nebo alespoň podepřené. Jednotlivé obytné místnosti pak byly předěleny příčkou. Také klenby se na tvrzích vyskytovaly spíše výjimečně a byly mnohem prostší než třeba na hradech. Na pokrytí střech se používaly nejčastěji došky, které však byly náchylné k hořlavosti. Šindele nebo pálené prejzy (tašky) byly užívány převážně na zděných tvrzích.¹²⁹

Specifickou část tvrzí tvořilo také ohrazení, padací mosty a brány. Ohrazení mělo často stejný charakter jako stěny budov. Bylo tedy tvořeno vyplétanými stěnami z kůlů,

¹²⁷ PLAČEK, M.: Ilustrovaná encyklopedie moravských hradů, zámků a tvrzí. Praha 2001, s. 79-80.

¹²⁸ Tamtéž, s. 82.

¹²⁹ NEKUDA, V.: K vývoji drobných středověkých opevnění na Moravě. AH 6, 1981, s. 302-303.; PLAČEK, M.: Ilustrovaná encyklopedie moravských hradů, zámků a tvrzí. Praha 2001, s. 80, 82.

palisádami, na kterých se umisťovaly obranné ochozy, nebo ohradami ze svislých fošen. Brány se skládaly z rámu a uzavíratelných vrat nebo k nim byla připevněna zvedací část mostu. Vždy byly dřevěné, takže se daly při dobývání poměrně snadno strhnout a zničit, o čemž se dovídáme nejen z nálezů, ale také ze zápisů v pŕuhonných knihách.¹³⁰

Důležitou otázku života na tvrzi řešil způsob vytápění. Využití jednoduchých otopných prostředků vypovídá často o sociálních rozdílech v šlechtickém stavu. Pro poddanské prostředí bylo typické otevřené ohniště, umístěné v obytné jizbě opatřené dymným okýnkem (odvod kouře otvory ve střeše nebo stěnách), chlebové pece a v jednoduchém provedení se vyskytují i kachlová kamna. V prostředí šlechty je nálezy nádobkových kachlů doložena přítomnost zdobných velkých kachlových kamen, které ukazovaly na vysoké společenské postavení majitele. Reliéfně zdobené kachle jsou ale spíše vzácností a jsou datovány až na přelom 15. a 16. století. Kamenné tvrze a obytné věže byly navíc ještě vybaveny krby.¹³¹

Pro badatele je nevyřešenou otázkou zásobování vodou na tvrzích a hrádcích ve vyšších polohách, jelikož ve většině případů nebyly zjištěny studny ani cisterny. Zde se dá předpokládat, že s ohledem na skromný počet obyvatel žijících na tvrzi, mohly k životu sloužit jen sudy naplněné třeba i dešťovou vodou.¹³²

Pro poznání hmotné kultury nižší šlechty jsou nepostradatelnými prameny především výčty a zápisy v moravských knihách pŕuhonných, protože z archeologických nálezů se toho moc nedovídáme. Důležité jsou především zmínky o všech součástech odívání a výzbroje, které patřily k základnímu vybavení tvrze a o které se často vedly soudní

¹³⁰ PLAČEK, M.: Ilustrovaná encyklopedie moravských hradů, zámků a tvrzi. Praha 2001, s. 79.

¹³¹ UNGER, J.: Hmotná kultura středověké šlechty v archeologických pramenech na Moravě. AH 10, 1985, s. 323-324.; PLAČEK, M.: Ilustrovaná encyklopedie moravských hradů, zámků a tvrzi. Praha 2001, s. 81.

¹³² PLAČEK, M.: Ilustrovaná encyklopedie moravských hradů, zámků a tvrzi. Praha 2001, s. 83.

spory zaznamenávající ukradení, nedovolené vypůjčení nebo přímo přepadení tvrze a uloupení šatstva s dalšími cennostmi. Dokonce také šlechtici a příslušníci panského stavu se pro sukno vzdali svých dobrých zásad a opatřovali si jej organizovanými přepady na cestách a krádežemi, o kterých se zmiňují popravčí zápisy nebo pŕhony.¹³³

Základní oděvní součástí byla sukne, kterou představoval šat s dlouhými rukávy sahající až pod kolena. Od boku dolů se suknice rozšiřovala a v pase byla přepásána zpravidla koženým pásem. Na zimu se ještě podšívala sobolí nebo kuní kožešinou nebo také křeby (liščími hřbety).



Obr.4: Zlatý prsten z tvrze ve Mstěnicích

Suknice nosili jak ženy tak muži. Ženská móda však byla bohatší a čítala mnohem více ozdob. Vedle šatu zdobeného stříbrem to byly různé živůtky obšité perlami, čepce, pozlacené pentle, zápony, pásy okované stříbrem a zlaté

prsteny (obr.4). Z archeologických nálezů však zatím přímo neznáme žádné doklady oděvů nebo obuvi.¹³⁴

S vnitřním vybavením tvrzí souvisí i užitkové nádoby a domácí potřeby, které se však od nádob poddaných nijak nelišily. Vyšší úroveň stolování dokládají jen některé zlomky nalezených nádob, mezi které patří zbytky mís z měděného plechu nebo části bronzových nádobek. Ojediněle se ve šlechtickém prostředí objeví porýnské importy nebo nádobky z dutého skla, které jako jediné odrážejí sociální rozdíly obyvatelstva. Z osteologického materiálu můžeme usuzovat také na skladbu jídla tehdejších obyvatel.

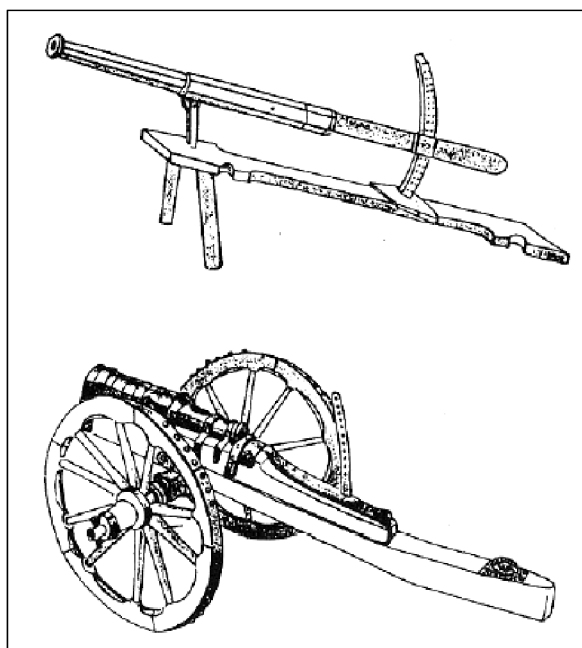
¹³³ NEKUDA, V.-UNGER, J.: c. d., s. 47.

¹³⁴ NEKUDA, V.-UNGER, J.: c. d., s. 47-48.; UNGER, J.: Hmotná kultura středověké šlechty v archeologických pramenech na Moravě. AH 10, 1985, s. 326.

Analýza kostí potvrzuje pozůstatky např. jelena, bobra, zajíce, srnce, ale také kosti koní. Převážnou většinu kostí, stejně jako v poddanském prostředí, tvořil hovězí a vepřový dobytek. Ve spojení s hodováním nelze opomenout také nálezy vypovídající o způsobu zábavy na sídlech nižší šlechty, které čítají hrací kostky a kameny, výjimečně také knihy doložené zbytky kování.¹³⁵

Také pozůstatky zbraní a zbroje jsou běžné na šlechtických sídlech a dokládají jejich obrannou funkci. O obranném vybavení tvrzí se dovídáme pouze ze soudních půhonů, kde je zaznamenáno mnoho sporů o pancíře, přilbice (lebky), samostříly (kuš, klika) a střelky, ale také šorce (krátká suknička, která se v pase připínala k brnění), a turnajové zbraně jako klací, pavézy, meče, helmy a štíty. Vyskytují se i zprávy o palných zbraních, mezi kterými

jsou zmíněny pušky, houfnice (puška na kamenné koule uložená na dvoukolé lafetě), tarasnice (puška umístěna nejprve na pevném podstavci) a zlomky píšťal (krátké lehké pušky), jejichž hlavně se při střelbě roztrhly (obr.5). Později se přidávají ještě srubnice a hákownice, která byla opatřena hákem pro zabránění zpětnému nárazu při výstřelu. Palnými



Obr.5: Základní typy palných zbraní
(nahore tarasnice, dole houfnice)

zbraněmi však byla sídla nižší šlechty vybavena ještě před husitskými válkami, přesto se ale k dobývání fortifikací až do poloviny 15. století stále používaly metací stroje v podobě velkých praků. K osobním zbraním nižší šlechty pak

¹³⁵ UNGER, J.: Hmotná kultura středověké šlechty v archeologických pramenech na Moravě. AH 10, 1985, s. 324-325.

můžeme počítat nůž, dýku, tesák a především meče, které byly zdobeny stříbrným nákončím nebo zlatem.¹³⁶

Jinak se však hmotná kultura nižší šlechty vůči poddaným mnoho nelišila. Vysvětlení je jednoduché. Majitelé tvrzí byli mnohem více vázáni na svoji hospodářskou základnu a tedy i vesnici a proto bylo nasnadě, že poddanské dávky se v té době platily spíše formou naturální renty. Opravdových peněz tak měla nižší šlechta jen velmi málo, což dokládají i zmínky o půjčkách od bohatých měšťanů, kteří spadali taktéž do vyšší společenské třídy, ale také od Židů a bankéřů, které však často končily zabavením majetku nebo k nuceným prodejm celého sídla kvůli nesplácení dluhů.¹³⁷ Vnitřní vybavení tvrzí bylo tedy mnohem jednodušší a chudší než třeba na hradech a naopak se více přibližovalo vybavení zemanské usedlosti a hmotnou kulturou připomínalo každodenní život vesničana.

¹³⁶ PLÁČEK, M.: Ilustrovaná encyklopedie moravských hradů, zámků a tvrzí. Praha 2001, s. 83-84.; NEKUDA, V.-UNGER, J.: c. d., s. 48-51.; UNGER, J.: Hmotná kultura středověké šlechty v archeologických pramenech na Moravě. AH 10, 1985, s. 326.

¹³⁷ PLÁČEK, M.: Ilustrovaná encyklopedie moravských hradů, zámků a tvrzí. Praha 2001, s. 79.

VI. HOSPODÁŘSKO–SPRÁVNÍ ZÁZEMÍ SÍDEL NIŽŠÍ ŠLECHTY

Na základě poznatků získaných archeologickými výzkumy a také studiem písemných pramenů se dovídáme mnohé o vývoji drobných opevněných sídel a také o jejich vybavení. Nesmíme však zapomínat na jejich funkci a především hospodářské, správní a společenské postavení jak samotné tvrze, tak také jejich majitelů. Většinu těchto údajů můžeme najít v zápiscích urbářů, knihách púhonných nebo zemských deskách moravských.

Sídla příslušníků nižší šlechty se na vesnicích začala objevovat již koncem 12. století a postupná feudalizace se projevila nejen na jejich rozšiřování, ale také na sociální skladbě obyvatelstva. Venkovské obyvatelstvo bylo sice svobodné, ale po zavedení lenního systému se množí případy, kdy byli obyvatelé přiděleni šlechticům nebo církevním institucím společně s darovanou půdou. Šlechta si tak upevnila svoje postavení a vlastnická práva, která jí byla potvrzena Statuty Konráda II. Oty, a pro rolníky to znamenalo právní i ekonomickou závislost na svém panstvu. J. Žemlička nazývá tuto situaci invazí šlechty na venkov.¹³⁸ Řada vesnic se tak stala majetkem různých klášterů, opatství nebo šlechtických rodů. Na jihozápadní Moravě však byla většina pozemkové držby v rukou nižší šlechty, což potvrzuje existence 124 drobných opevněných sídel jen v této oblasti. Postupně tak vznikala menší šlechtická panství, jejichž součástí se staly i soukromé zemědělské usedlosti s hospodářskými objekty a budovami. Domy samotné sice zůstaly majetkem zemanů, ale půda, kterou obhospodařovali, se stala majetkem nové šlechty. Od té doby vesnice představovala nejnižší správní jednotku panství, v jehož čele stanul šlechtický rod.¹³⁹

¹³⁸ ŽEMLIČKA, J.: Čechy v době knížecí. Praha 1997, s. 286.

¹³⁹ NEKUDA, V.: Morava ve středověku. Brno 1997, s. 58.; též: Jihozápadní Morava. Vývoj osídlení na jihozápadní Moravě od pravěku do pozdního středověku. Brno 2006, s. 86.; NEKUDA, R.: Zemědělská usedlost ve středověké vesnici na Moravě, Brno 2002, s. 32-34.

V průběhu 13. století se z venkovského obyvatelstva vytvořila vnitřně diferenciovaná skupina rolnictva, která však byla zcela závislá na vrchnosti a byla nucena odvádět feudální rentu. Základní formou odvádění poplatků bylo původně placení v naturáliích, obvykle vejce, slepice, sýr, med, někdy i dávky obilí, a povinnost roboty, která se většinou omezovala jen na práci o žních a při senoseči. Všechny byly postupně převedeny na placení v penězích a odváděly se většinou dvakrát do roka. Cena za jeden lán byla zpravidla jedna hřivna, tj. 64 grošů. Podrobnější informace můžeme nalézt v urbářích a písemných pramenech.¹⁴⁰ K upevnění moci v rukou šlechty mimo jiné přispělo i sněmovní usnesení z roku 1380 na Špilberku, které bylo největší porobou selského lidu. Stanovilo, že žádný poddaný se nesmí stěhovat bez svolení svého pána.¹⁴¹

Postavení šlechtického rodu odpovídalo i opevněné sídlo v rámci vesnice, kterým byla většinou právě tvrz. Její hospodářské zázemí představoval panský dvůr, který byl od tvrze určitým způsobem oddělen. V písemných pramenech byl dvůr označován jako curia, a dokonalým příkladem takového panského dvora nám poskytuje archeologický výzkum na lokalitě Mstěnice.¹⁴² Z výzkumu bylo zjištěno, že dvůr měl pravidelný obdélníkový půdorys s kamennými budovami po obvodu. Některé budovy, jako například sušárna obilí a stodola, však byly zjištěny také mimo hlavní areál dvoru. Obranný charakter tvrze dokládají nálezy zbytků dvou předsunutých opevnění, která byla chráněna dvěma příkopy a valem a střežila vstup do vesnice. Předsunutá opevnění byla od sebe vzdálena necelých 100 m. Uvnitř opevnění se nacházela válcová věž. K celému sídelnímu prostoru

¹⁴⁰ NEKUDA, V.: Morava ve středověku. Brno 1997, s. 59.; NEKUDA, R.: Zemědělská usedlost ve středověké vesnici na Moravě, Brno 2002, s. 32-34.

¹⁴¹ PINKAVA, V.: c. d., s. III.

¹⁴² NEKUDA, R.: Zemědělská usedlost ve středověké vesnici na Moravě, Brno 2002, s. 14.

patřil také mlýn, o kterém byly zjištěny zmínky v moravských zemských deskách.¹⁴³

Vedle dvora však byly ve vesnici také zemanské usedlosti, které se někdy od panského dvora s tvrzí co do velikosti a počtu hospodářských budov příliš nelišily.¹⁴⁴ Vesnická usedlost představovala hlavní hospodářskou jednotku a v písemných pramenech je uváděna jako laneus (lán). Lány byly rozměřovány provazci mezi všechny poddané tak, aby byly stejně velké, ale aby poctivě rozdělily dobrou i špatnou zemědělskou půdu. Z archeologických výzkumů i písemných pramenů je zřejmé, že ani jednotlivé usedlosti si nebyly rovny. Lišily se především ve velikosti, počtu hospodářských budov, ale také množstvím příslušných polí, velikostí zahrady, případně i vinice. Některé usedlosti byly dokonce zcela bez polí a ty také odváděly menší dávky. Podle všech těchto údajů pak mohou archeologové usuzovat na velikost celé vesnice a počet zemědělských jednotek. Vesnice na jižní Moravě byly ale značně veliké. Podrobnější informace o této problematice nám může poskytnout urbář Lichtenštejnského panství z roku 1414, ve kterém se uvádí počet lánů, velikost majetku a využívání jednotlivých usedlostí.¹⁴⁵ Konkrétní představy o usedlostech můžeme od počátku 16. století získat také v záznamech pŕuhonných knih a pozůstalostních inventářích, ze kterých se dovíme o zemědělském nářadí, chovu dobytka, vybavení domácnosti, zbroji a oděvu. Hmotná kultura se během středověku příliš neměnila, takže můžeme výše uvedené záznamy považovat za směrodatné.¹⁴⁶

Do 12. století žádné doklady o výskytu panských dvorců nemáme, ale od 13. století se panské dvory staly běžnou součástí vesnic a představují hospodářská centra celého

¹⁴³ Tamtéž, s. 14-18.

¹⁴⁴ NEKUDA, V.: Morava ve středověku. Brno 1997, s. 59.

¹⁴⁵ BRETHOLZ, B. (ed.): Das Urbar der Liechtensteinischen Herrschaften. Reichenberg 1930.

¹⁴⁶ NEKUDA, R.: Zemědělská usedlost ve středověké vesnici na Moravě, Brno 2002, s. 32-34.; Libri citationum et sententiarum seu Knihy pŕuhonné a nálezové I.-VII. Brno 1872-1911.

panství. Původně se jednalo pouze o panství církevní vrchnosti a příslušníci šlechty si začali zřizovat panské dvory až ve chvíli, kdy byli nuceni z nedostatku příjmů hospodařit na svých pozemcích ve vlastní režii. Drobná feudální sídla se tak stala bezprostředně vázaná na půdu a poddané, kteří na ní hospodařili. Dvůr měl tedy především sídelně-hospodářskou funkci, která předurčuje situační vztah mezi sídlem a dvorem. Zatímco tvrz představovala objekt s obytnými prostory v několika patrech, dvůr zprostředkoval hospodářské zázemí a provoz sídla. Když tedy mluvíme o panském dvoře, máme tím na mysli jak obytné sídlo feudála, tak hospodářské budovy jako chlévy, sýpky, seníky a stáje. Často však docházelo k úplnému vydělení opevněného sídla mimo hospodářské zázemí.¹⁴⁷

Na zkoumaných lokalitách je zřetelné nerovnoměrné sociální postavení vlastníků, které se odráží především ve výstavbě sídelních objektů. Tvrze s dvorci si obvykle stavěli příslušníci drobné venkovské šlechty, ale menší opevněná sídla si budovaly také vyšší feudální vrstvy, i když ony většinou hospodařily prostřednictvím správců nebo purkrabích. Velká feudální roztržitost a majetkové rozdíly šlechty se odrážely především ve velikosti, ale také výstavnosti a rozdílném využití sídla. Dvory pak byly budované s ohledem na občasný pobyt jejich majitelů a přebíraly jinou funkci než jim náležela - tedy funkci obytnou a reprezentační. Z druhé strany někteří drobní nemajetní feudálové žili na svých dvorcích, aniž by si vystavěli odpovídající sídlo, a hospodařili na svých pozemcích společně s ostatními sedláky. Těchto vladyckých statků pak mohlo být v jedné vesnici i několik vedle sebe, i když se najdou i případy, kde byly v jedné vesnici dvě

¹⁴⁷ PLÁČEK, M.: Ves a dvůr Holoubek. K otázce vztahu dvora a panského sídla ve středověku. AH 12, 1987, s. 345.; NEKUDA, R.: Zemědělská usedlost ve středověké vesnici na Moravě, Brno 2002, s. 122-126.

tvrze.¹⁴⁸ Vždy však byly hospodářské dvorce budovány v bezprostřední blízkosti opevněných sídel.

P. Chotěbor a Z. Smetánka rozdělují dvory do dvou skupin na dvory rezidenční a podnikatelské podle vzájemného situačního rozložení sídla a hospodářských budov.¹⁴⁹ Pro dvůr rezidenční bylo charakteristické, že jeho vlastník z řad nižší šlechty sídlí přímo na tvrzi, která je umístěna buď přímo ve dvoře, kde jsou všechny hospodářské objekty jeho součástí, a nebo jsou hospodářské objekty k jeho sídlu jen připojeny. V tom případě tvoří jeho hospodářské zázemí a od tvrze jsou odděleny jen vlastním opevněním tvrze. Dvůr je v podstatě součástí vesnice a nijak výrazně se od ostatních usedlostí neliší. Dvůr podnikatelský naopak není přímo vázán na sídlo majitele, ale je součástí jeho pozemkového vlastnictví a plní správní funkci panství – tedy vybírání feudální renty. Držiteli těchto typů dvorů bývali především světští feudálové, ale také církevní hodnostáři a kláštery.¹⁵⁰

Podobně rozdělují panské dvory také F. Kašička (obr.6):¹⁵¹

- poloha za sebou, kdy sídlo je situováno na okraj ostrožny a dvorec tak v podstatě napodoboval předhradí šlechtických hradů
- poloha, kdy tvrz a dvůr ležely izolovaně vedle sebe

Kromě těchto případů však upozorňuje také na jiné varianty, jakou je například umístění tvrze uprostřed dvorce se společným opevněním, nebo měla v rámci dvora opevnění samostatné. Někdy však byla tvrz ve větší vzdálenosti od hospodářského zázemí a přibližovala se spíše charakteru hrádku.¹⁵²

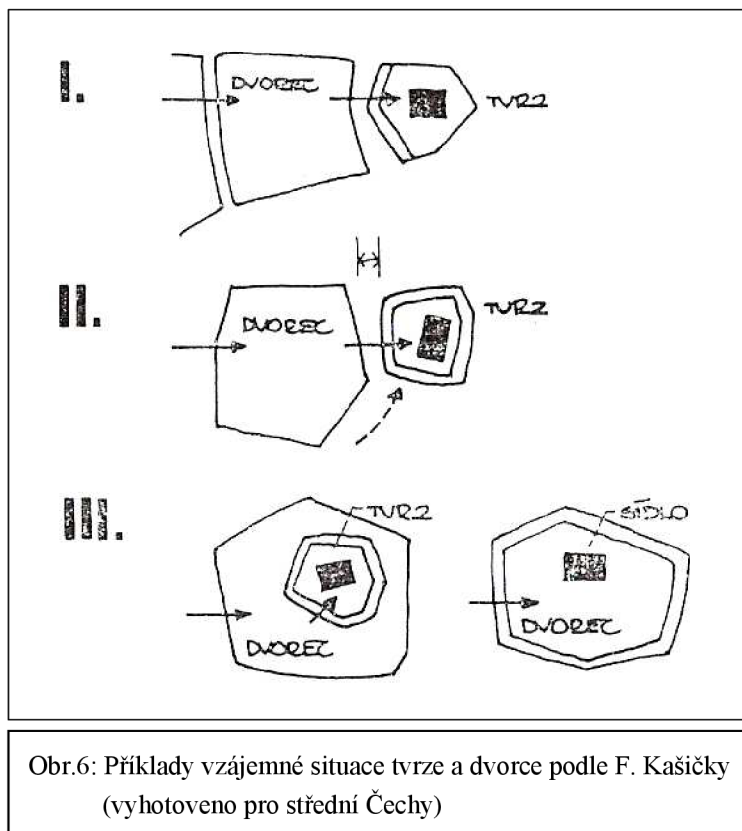
¹⁴⁸ KAŠIČKA, F.: Hospodářské zázemí drobných feudálních sídel ve středních Čechách. AH 10, 1985, s. 57-58.

¹⁴⁹ CHOTĚBOR, P.-SMETÁNKA, Z.: Panské dvory na české středověké vesnici. AH 10, 1985, s. 48.

¹⁵⁰ Tamtéž, s. 48-49.

¹⁵¹ KAŠIČKA, F.: Hospodářské zázemí drobných feudálních sídel ve středních Čechách. AH 10, 1985, s. 58.

¹⁵² Tamtéž, s. 58-59.



Obr.6: Příklady vzájemné situace tvrze a dvorce podle F. Kašičky
(vyhotoveno pro střední Čechy)

Na rozdělení F. Kašičky navazuje M. Plaček, který závislost sídla na dvoru definuje buď jako vazbu volnou nebo pevnou.¹⁵³ Tedy že je sídlo na dvůr vázáno a nebo přímá vazba neexistuje. Volnou vazbou rozumí dvůr a sídlo situované blízko sebe, přičemž na sebe nejsou fortifikačně napojeny, ani nejsou komunikačně závislé. Ovlivňují se tedy jen velmi málo. Sídlo má ve většině případů charakter tvrze a od dvora nebývá nijak zvlášť odděleno.¹⁵⁴

Naopak pevná vazba představuje trvalé propojení sídla a dvora, které tvoří jeden celek jak z hlediska komunikace, tak i provozně a prostřednictvím opevnění. Sídlo sice může být ze dvora vyděleno vlastním opevněním, příkopem nebo vyvýšenou polohou, je však vždy součástí plošně dominujícího dvora, který sídlo ve většině případů obklopuje. Sídlo má opět charakter tvrze menších rozměrů s centrální věží. Jednou z variant pevné vazby může být

¹⁵³ PLAČEK, M.: Ves a dvůr Holoubek. K otázce vztahu dvora a panského sídla ve středověku. AH 12, 1987, s. 346.

¹⁵⁴ Tamtéž, s. 346-347.

také umístění sídla na okraji dvora, kdy v rohu stojí mohutná hranolovitá věž. Je zde však i možnost, že sídlo významově převyšuje dvůr a ten pak v podstatě přebírá úlohu jakéhosi předhradí. Tato varianta se ale až příliš přibližuje charakteru hradů nebo hrádků.¹⁵⁵

Do hospodářského komplexu dvora kromě tvrze a hospodářských objektů patřil v některých případech i kostelík a v období pozdního středověku přibyly i další budovy a také výrobní odvětví. V průběhu 16. století se tak stal panský dvůr důležitým výrobním centrem. K novým a výnosným podnikatelským aktivitám šlechty patřilo pivovarnictví, sladovnictví, chov ovcí a domácího zvířectva, vinařství, ovocnářství, včelařství a také rybníkářství. Z písemných a ikonografických pramenů pozdějšího období můžeme do zařízení dvorů připojit také kuchyň, pekárnu, kvelby, prostory pro lovecké potřeby, maštale pro jezdecké koně a někdy i lázně. Z hospodářských objektů jsou to pak stodoly a sýpky pro uskladnění úrody, seníky, stáje a chlévy pro dobytek.¹⁵⁶ O dalším vybavení dvora se můžeme dozvědět z inventářů jednotlivých dvorů. Musíme ovšem připomenout, že se od poddanských usedlostí mnoho nelišilo.¹⁵⁷

Vzájemný vztah sídla a hospodářského dvora se v průběhu období středověku mohl a také zákonitě měnil. Celkově je variabilita vzájemných pozic dvora a tvrze značně různorodá, závisející na velikosti, tvaru dvora a také způsobu oddělení od sídla.¹⁵⁸ O dalším vývoji a variantách situačního rozložení nás však přesvědčí až další archeologické výzkumy.

¹⁵⁵ Tamtéž, s. 348-349.

¹⁵⁶ KAŠÍČKA, F.: Hospodářské zázemí drobných feudálních sídel ve středních Čechách. AH 10, 1985, s. 60-61, 63.; NEKUDA, R.: Zemědělská usedlost ve středověké vesnici na Moravě, Brno 2002, s. 126.

¹⁵⁷ NEKUDA, R.: Zemědělská usedlost ve středověké vesnici na Moravě, Brno 2002, s. 33-34.

¹⁵⁸ CHOTĚBOR, P.–SMETÁNKA, Z.: c. d., s. 51.