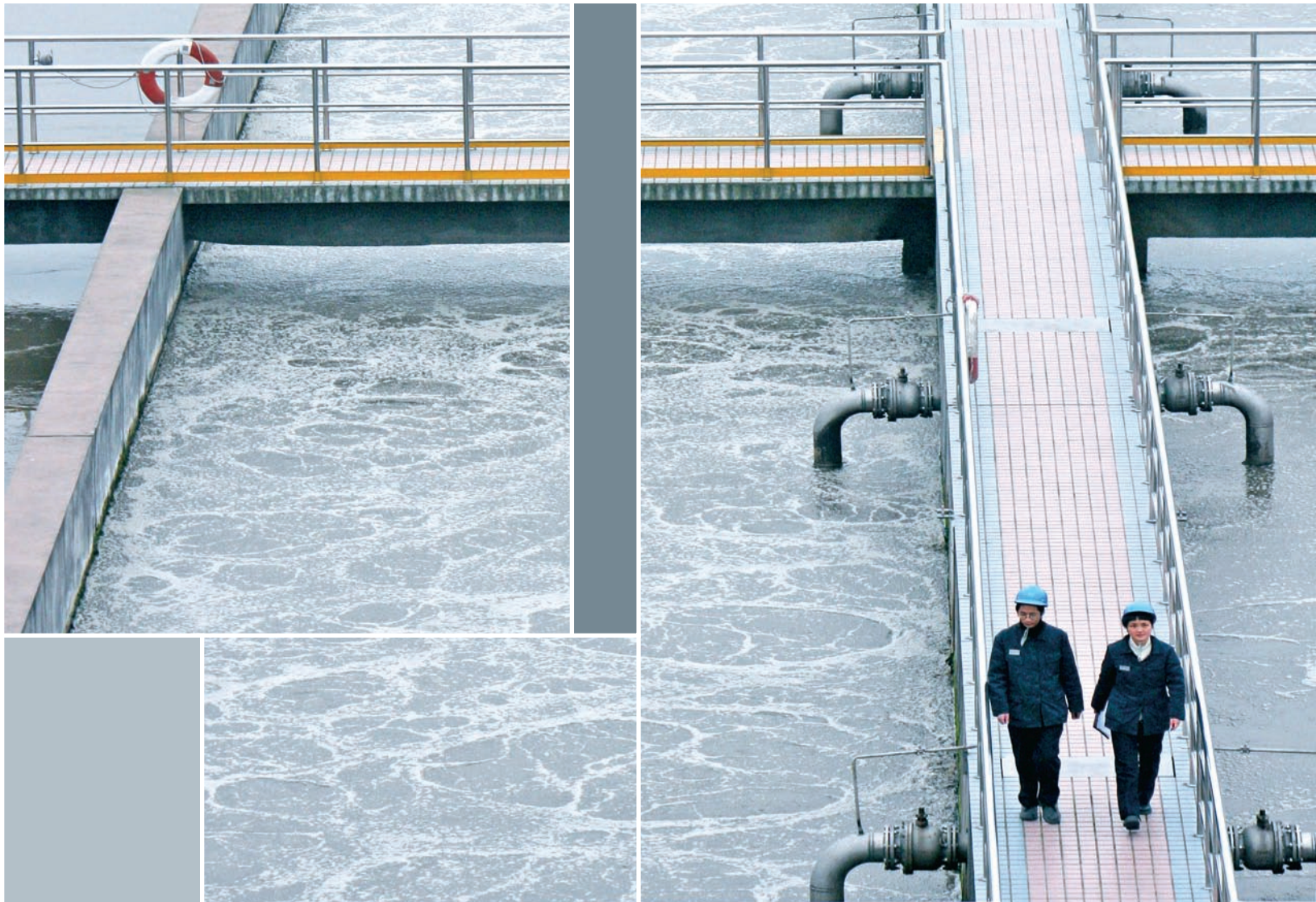


# INFORME ANUAL 2009



**World Bank Group**  
Multilateral Investment  
Guarantee Agency

# RESUMEN DE LAS ACTIVIDADES DEL GRUPO DEL BANCO MUNDIAL

EL GRUPO DEL BANCO MUNDIAL, UNA DE LAS INSTITUCIONES DE DESARROLLO MÁS GRANDES DEL MUNDO, ES UNA IMPORTANTE FUENTE DE ASISTENCIA FINANCIERA Y TÉCNICA PARA PAÍSES EN DESARROLLO DE TODAS PARTES DEL MUNDO. SUS INSTITUCIONES MIEMBROS TRABAJAN DE FORMA CONJUNTA Y COMPLEMENTAN MUTUAMENTE SUS ACTIVIDADES PARA ALCANZAR SUS OBJETIVOS COMUNES DE REDUCIR LA POBREZA Y MEJORAR LAS CONDICIONES DE VIDA EN ESOS PAÍSES. EL GRUPO DEL BANCO DIFUNDE CONOCIMIENTOS Y RESPALDA PROYECTOS DE COMERCIO, FINANZAS, SALUD, POBREZA, EDUCACIÓN, INFRAESTRUCTURA, BUENA GESTIÓN DE LA COSA PÚBLICA, CAMBIO CLIMÁTICO Y OTROS ÁMBITOS, EN BENEFICIO DE LA POBLACIÓN DE LOS PAÍSES EN DESARROLLO.

En el ejercicio de 2009, el Grupo del Banco Mundial comprometió US\$58.800 millones para ayudar a los países que se debatían en medio de la crisis económica mundial; esa suma representa un incremento del 54% con respecto al ejercicio anterior y un nivel sin precedentes para la institución mundial de desarrollo.

El Banco Mundial, integrado por la Asociación Internacional de Fomento (AIF) y el Banco Internacional de Reconstrucción y Fomento (BIRF), comprometió US\$46.900 millones en préstamos y donaciones para sus países miembros. El monto de los compromisos de la AIF para con los países más pobres del mundo fue de US\$14.000 millones, lo que supone un aumento de US\$2.800 millones con respecto al ejercicio anterior. En el ejercicio de 2009 los compromisos del BIRF ascendieron en total a US\$32.900 millones: US\$19.400 millones más que en el ejercicio anterior.

La Corporación Financiera Internacional (IFC) comprometió US\$10.500 millones y movilizó otros US\$4.500 millones para desarrollo del sector privado en países en desarrollo. Del total, US\$4.400 millones se destinaron a países de la AIF.

El Organismo Multilateral de Garantía de Inversiones (MIGA) otorgó US\$1.400 millones en garantías para respaldar inversiones en países en desarrollo. De ese total, US\$1.200 millones se destinaron al sector financiero, dada la necesidad de respaldar el continuo otorgamiento de crédito por parte de los bancos.

## COOPERACIÓN CON EL GRUPO DEL BANCO MUNDIAL

Los proyectos y programas conjuntos de las instituciones del Grupo del Banco promueven un desarrollo sostenible a través de la expansión de los mercados financieros; el otorgamiento de garantías a inversionistas y prestamistas comerciales, y la prestación de servicios de asesoramiento para crear mejores condiciones para la inversión en países en desarrollo. En una labor conjunta, el Banco Mundial, la IFC y el MIGA canalizan proyectos que ponen recursos a disposición de sus clientes a través de mecanismos más innovadores y mayor capacidad de respuesta. Los siguientes son los aspectos más destacados de la colaboración llevada a cabo por el Banco Mundial, la IFC y el MIGA en el ejercicio de 2009:

- Un programa de recapitalización del sector financiero para Europa oriental y central en virtud del cual los mayores inversionistas y prestamistas multilaterales de la región —el Banco Europeo de Reconstrucción y Desarrollo (BERD), el Grupo del Banco Europeo de Inversiones (BEI), y el Grupo del Banco Mundial— se comprometieron a proporcionar hasta €24.500 millones (US\$31.000 millones) para respaldar al sector bancario y financiar préstamos para las empresas afectadas por la crisis económica mundial
- Una iniciativa conjunta para África, en virtud de la cual el Grupo del

Banco Mundial, el Banco Africano de Desarrollo (BAfD), el BEI y la Agence Française de Développement (Afd) se comprometieron a respaldar al sector privado en la región y a financiar préstamos para la economía real

- Una iniciativa destinada a estimular el crecimiento económico en países de la región de América Latina y el Caribe en virtud de la cual el BIRF, la IFC y el MIGA están coordinando una respuesta a la crisis, mediante una asociación de esfuerzos con el Banco Interamericano de Desarrollo y la Corporación Interamericana de Inversiones (BID/CII), la Corporación Andina de Fomento (CAF), el Banco de Desarrollo del Caribe (BDC), y el Banco Centroamericano de Integración Económica (BCIE)
- Representantes del Directorio del Grupo del Banco Mundial y de la alta administración del BIRF, la IFC y el MIGA visitaron Iraq en abril para analizar el potencial de inversiones del país y reiterar el compromiso del Grupo del Banco de contribuir a una recuperación económica sostenible de ese país
- Estrategias de asociación con los países y notas de estrategia provisional en todas las regiones que respaldan el crecimiento y el desarrollo

## El Grupo del Banco Mundial está integrado por cinco instituciones estrechamente vinculadas:



El Banco Internacional de Reconstrucción y Fomento (BIRF), que otorga préstamos a gobiernos de países de ingreso mediano y de países de ingreso bajo con capacidad crediticia.



La Asociación Internacional de Fomento (AIF), que concede préstamos sin interés, o créditos, así como donaciones, a gobiernos de los países más pobres.



La Corporación Financiera Internacional (IFC), que proporciona préstamos, capital y asistencia técnica para promover inversiones del sector privado en los países en desarrollo.



El Organismo Multilateral de Garantía de Inversiones (MIGA), que proporciona seguros contra riesgos políticos o garantías contra pérdidas ocasionadas por riesgos no comerciales a fin de promover la inversión extranjera directa (IED) en los países en desarrollo.



El Centro Internacional de Arreglo de Diferencias Relativas a Inversiones (CIADI), que presta servicios internacionales de conciliación y arbitraje de diferencias relativas a inversiones.

## ASPECTOS MÁS DESTACADOS DEL EJERCICIO DE 2009

EN EL EJERCICIO DE 2009, EL VALOR TOTAL DE LAS GARANTÍAS OTORGADAS PARA PROYECTOS EN LOS PAÍSES EN DESARROLLO MIEMBROS DEL MIGA ASCENDIÓ A US\$1.400 MILLONES, LO QUE REPRESENTA UNA DISMINUCIÓN CON RESPECTO A 2008, CUANDO EL ORGANISMO OTORGÓ UN MONTO SIN PRECEDENTES DE NUEVAS GARANTÍAS. LA DISMINUCIÓN DEL MONTO DE LAS NUEVAS OPERACIONES OBEDECIÓ A LA REDUCCIÓN DE LOS FLUJOS DE INVERSIÓN PROVOCADA POR LA CRISIS ECONÓMICA MUNDIAL. AL MISMO TIEMPO, EL NIVEL PARTICULARMENTE BAJO DE CANCELACIÓN DE OPERACIONES EXISTENTES PUSO DE MANIFIESTO LA IMPORTANCIA QUE CONCEDEN LOS CLIENTES A LA COBERTURA DEL MIGA, ESPECIALMENTE EN ESTA ÉPOCA DE DIFICULTADES. DEBIDO AL BAJO NIVEL DE CANCELACIONES, LA CARTERA DE OPERACIONES PENDIENTES DEL MIGA AUMENTÓ EN EL ÚLTIMO EJERCICIO EN UNA CIFRA SIGNIFICATIVA (US\$800 MILLONES), LLEGANDO ASÍ A US\$7.300 MILLONES.

CUADRO 1 Garantías otorgadas	2005	2006	2007	2008	2009	Total ejercicios de 1990–2009
Número de contratos de garantía otorgados	62	66	45	38	30	952
Número de proyectos respaldados	41	41	29	24	26	600
Nuevos proyectos <sup>1</sup>	33	34	26	23	20	-
Proyectos respaldados anteriormente <sup>2</sup>	8	7	3	1	6	-
Valor bruto de las nuevas garantías otorgadas (miles de millones de US\$)	1,2	1,3	1,4	2,1	1,4	20,2
Valor total de las nuevas garantías otorgadas (miles de millones de US\$) <sup>3</sup>	1,2	1,3	1,4	2,1	1,4	20,9
Compromisos brutos (miles de millones de US\$) <sup>4</sup>	5,1	5,4	5,3	6,5	7,3	-
Compromisos netos (sin incluir reaseguros) (miles de millones de US\$) <sup>4</sup>	3,1	3,3	3,2	3,6	4	-

<sup>1</sup> Proyectos que recibieron apoyo del MIGA por primera vez en el ejercicio de 2009 (incluye ampliaciones).

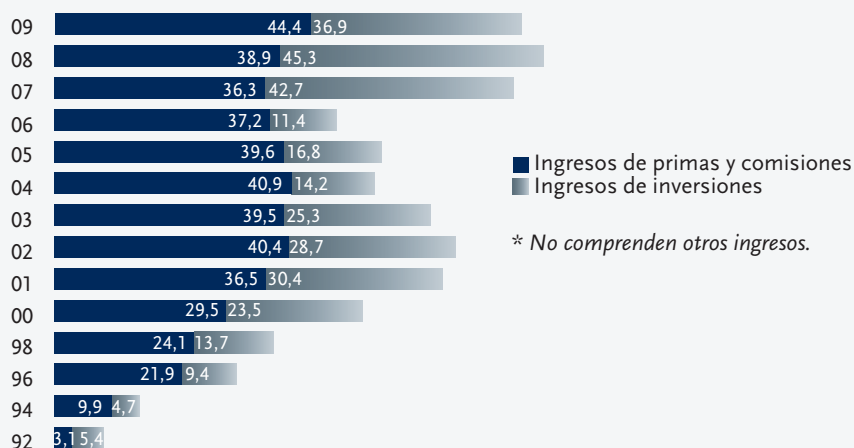
<sup>2</sup> Proyectos respaldados por el MIGA en el ejercicio de 2009, así como en ejercicios anteriores.

<sup>3</sup> Incluye los montos movilizados a través del Programa Cooperativo de Garantías.

<sup>4</sup> Los compromisos brutos constituyen la responsabilidad global máxima. Los compromisos netos consisten en la diferencia entre los compromisos brutos y los reaseguros.

En el presente ejercicio, los ingresos de operación del MIGA ascendieron a US\$50,6 millones, en comparación con US\$55,0 millones en el ejercicio de 2008. Esa disminución, de US\$4,4 millones, obedeció principalmente a la reducción de los ingresos de inversiones. En el ejercicio de 2009 los ingresos netos se redujeron en US\$34,5 millones en relación con el ejercicio de 2008, lo que se debió principalmente a pérdidas por conversión de monedas. (En el debate y análisis de la Administración aparecen detalles).

GRÁFICO 1 Primas ingresadas, comisiones e ingresos de inversiones\*, millones de US\$



## ASPECTOS MÁS DESTACADOS DEL EJERCICIO DE 2009 (continuación)

### Países Miembros

El Organismo tiene actualmente 174 países miembros. En el ejercicio de 2009 el MIGA acogió con agrado a dos nuevos miembros: Iraq y Kosovo. México ha completado la mayoría de los pasos necesarios para adquirir la calidad de país miembro y se prevé que se convierta en miembro pleno del Organismo a principios del ejercicio de 2010.

### Aspectos más destacados de las operaciones

En el ejercicio de 2009, el MIGA proporcionó cobertura para proyectos incluidos en las siguientes esferas:

	Número de proyectos respaldados	Proporción de proyectos respaldados (%)	Valor de las garantías otorgadas (millones de US\$)
<b>Esfera prioritaria<sup>1</sup></b>			
Países afectados por conflictos	3	12	10
Infraestructura	3	12	108,3
Inversiones "del sur en el sur" <sup>2</sup>	13	50	55,1
Países habilitados para recibir financiamiento de la AIF <sup>3</sup>	12	46	105,5
<b>Región</b>			
Asia y el Pacífico	3	12	77,1
Europa y Asia central	11	42	1,215,90
América Latina y el Caribe	2	8	33,9
Oriente Medio y Norte de África	0	0	0
África al Sur del Sahara	10	38	50,1
<b>Sector</b>			
Agroindustria, manufacturas y servicios	8	31	38,3
Financiero	15	58	1,230,50
Infraestructura	3	12	108,3
Petróleo, gas y minería	0	0	0
<b>Total</b>	<b>26</b>	<b>100</b>	<b>1,377,00</b>

<sup>1</sup> Algunos proyectos se refieren a más de una esfera prioritaria.

<sup>2</sup> Inversiones efectuadas de un país en desarrollo miembro del MIGA (de categoría dos) a otro.

<sup>3</sup> Los países más pobres del mundo.

## ASPECTOS MÁS DESTACADOS DEL EJERCICIO DE 2009 (continuación)

### Otros aspectos destacados:

Se amplió la cobertura, agregándose la categoría de países que no cumplen obligaciones financieras soberanas

Se amplió la cobertura de los riesgos de incumplimiento de contratos y de guerras y disturbios civiles

Diez proyectos recibieron respaldo a través del Programa de pequeñas inversiones del MIGA

Se realizó el seguimiento de situaciones relacionadas con potenciales diferencias o reclamaciones en 15 países, y se trabajó para facilitar una resolución amistosa de los mismos. Se pagaron dos reclamaciones en el contexto de la cobertura de riesgos de guerras y disturbios civiles

Se suscribió un contrato maestro de garantía para una iniciativa de US\$100 millones, para respaldar inversiones en pequeñas y medianas empresas en África al Sur del Sahara

### Asociaciones

Se concertaron acuerdos de reaseguro facultativo y se obtuvo capacidad adicional para proyectos del MIGA, con 10 aseguradores privados y un asegurador del sector público

Se establecieron asociaciones con el Banco Mundial, la IFC, el BERD y el BEI para poner en funcionamiento una facilidad de €24.500 millones (US\$31.000 millones) para respaldar al sector bancario en Europa oriental y central

Se suscribió, a través de un tratado, un acuerdo de reaseguro con Hannover Re

El Organismo se asoció con el Banco Europeo de Inversiones, el Gobierno de Japón y la Autoridad Palestina para poner en marcha el Fondo fiduciario reforzado de garantía de inversiones para la Ribera Occidental y Gaza

# CARTA DEL PRESIDENTE AL CONSEJO DE GOBERNADORES

EL PRESENTE EJERCICIO HA SIDO UN PERÍODO DE PRUEBA PARA EL GRUPO DEL BANCO MUNDIAL Y PARA LA CAPACIDAD DE NUESTRA INSTITUCIÓN DE DAR RESPUESTA A LAS NECESIDADES DE NUESTROS CLIENTES. LA CRISIS FINANCIERA HA SEGUIDO UNA TRAYECTORIA EN ESPIRAL HASTA CONVERTIRSE EN UNA CRISIS ECONÓMICA Y DE DESEMPLEO QUE PODRÍA CONVERTIRSE EN UNA CRISIS SOCIAL Y HUMANA CON CONSECUENCIAS POLÍTICAS. EN ESTE ENTORNO DE CAMBIOS ACELERADOS E INCERTIDUMBRE, EL INFORME ANUAL DEL MIGA PARA 2009 REFLEJA EL HECHO DE QUE EL ORGANISMO PROCURA SERVIR A SUS CLIENTES CON FLEXIBILIDAD Y APLICANDO PROCEDIMIENTOS INNOVADORES.

Para el MIGA, el desafío, en el presente ejercicio, ha consistido en promover la inversión extranjera directa (IED) en países en desarrollo en un período en el que los flujos de inversión se encuentran en disminución. Aunque muchos inversionistas temieron participar en proyectos en un contexto de inversión insatisfactorio, los que han venido operando reconocieron la necesidad de garantías contra riesgos políticos como las que proporciona el MIGA.

En el presente ejercicio, el MIGA otorgó US\$1.400 millones en garantías para una gama de proyectos; esa cifra es más baja que la del ejercicio de 2008, el más destacado del Organismo, en el que el monto total de garantías otorgadas fue de US\$2.100 millones. No obstante, en el presente ejercicio el MIGA experimentó también menos cancelaciones de coberturas existentes que en ejercicios anteriores.

Respondiendo a la crisis, el MIGA ha actuado como asociado en numerosos esfuerzos realizados por el Grupo del Banco Mundial para movilizar recursos, incluidas operaciones de financiamiento, productos de cobertura y garantías, servicios de conocimiento y asociaciones tendientes a proporcionar rápida asistencia a los países que más la necesitan. Al mismo tiempo ha seguido realizando su



actividad fundamental: respaldar proyectos creadores de empleo, proporcionar infraestructura básica, por ejemplo de agua y electricidad, reconstruir sistemas financieros en casos de colapso, generar ingreso tributario y transferir aptitudes especializadas y conocimientos técnicos.

Un hecho sumamente significativo es que en el presente ejercicio el MIGA puso en marcha una iniciativa tendiente a respaldar la afluencia de recursos financieros de bancos a sus filiales en los países más duramente sacudidos por la crisis financiera. Esta iniciativa, aunque de carácter mundial, ha resultado especialmente útil para economías de Europa central y oriental, ya que ha permitido a los bancos seguir realizando operaciones que respaldan una gama de actividades.

El MIGA respalda además proyectos encaminados a ayudar a los más vulnerables. En el presente ejercicio celebró un contrato innovador destinado a facilitar la realización de inversiones por un monto de hasta US\$100 millones en África al Sur del Sahara, para empresas de pequeña y mediana escala, que generan la mayor parte de los puestos de trabajo del

continente. El MIGA unió sus esfuerzos a los del BIRF y la IFC, en asociación con otros organismos multilaterales e instituciones regionales, para estimular el crecimiento económico en las regiones de Europa oriental y central, Asia central, África y América Latina y el Caribe y ayudarlas a emprender el camino de la recuperación.

El MIGA ha realizado también reformas internas. En un período de crisis financieras, para promover la inversión extranjera directa es necesario atender rápidamente las necesidades emergentes de los clientes. Felicito a la Junta de Directores del MIGA por reconocer esas necesidades y haber aprobado, en el presente ejercicio, la introducción de modificaciones en las operaciones de negocios cotidianas del Organismo, lo que dará al Organismo mayor flexibilidad operativa y eficiencia procesal y previsiblemente generará negocios adicionales, fortaleciéndose al mismo tiempo la posición del MIGA como entidad autónoma.

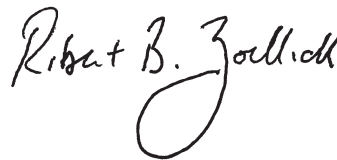
*Respondiendo a la crisis, el MIGA ha actuado como asociado en numerosos programas de movilización de recursos emprendidos por el Grupo del Banco Mundial, tales como operaciones de financiamiento, productos de cobertura y garantías, servicios de conocimiento y asociaciones tendientes a proporcionar rápida asistencia a los países que más la necesitan.*

Requerirá la totalidad de nuestros esfuerzos —como Grupo del Banco Mundial considerado como unidad— trabajar con los gobiernos, el sector privado y nuestros asociados multilaterales para cumplir nuestros compromisos de atender necesidades inmediatas y, a mediano y largo plazo, sentar las bases para la recuperación y el crecimiento y a la vez contribuir a superar la pobreza y mejorar las condiciones de vida de las personas.

Por lo tanto, deseo agradecer al personal del MIGA —esforzado y sumamente eficaz— por su ardua labor y consagración a sus clientes en estos tiempos de dificultades. También quiero expresar mi agradecimiento a Izumi Kobayashi, vicepresidenta

ejecutiva del MIGA, que asumió su cargo en noviembre del año pasado y ya está orientando, con buen criterio y experiencia, a un equipo excelente.

Finalmente, espero con el mayor interés que los accionistas y asociados del MIGA respalden nuestros esfuerzos encaminados a generar una globalización inclusiva y sostenible.



Robert B. Zoellick,  
30 de junio de 2009



## ASPECTOS MÁS DESTACADOS DE LAS ACTIVIDADES DE LA JUNTA DE DIRECTORES

Durante el ejercicio de 2009, la Junta de Directores examinó y aprobó garantías de inversiones para 28 proyectos. La Junta supervisó y examinó el proceso de planificación y elaboración del presupuesto del MIGA para el próximo ejercicio y aprobó modificaciones en el Reglamento de Operaciones del Organismo. Esos cambios, que se analizan en mayor detalle más adelante en el presente informe, son los más amplios registrados en la historia del MIGA.

La Junta analizó dos informes preparados por el Grupo de Evaluación Independiente (IEG). En el informe anual del MIGA de 2009, preparado por el IEG, se examinó la estrategia aplicada por el MIGA en países de la AIF y su actuación en países afectados por conflictos. En el informe se evaluaron también las actividades de asistencia técnica que está realizando el MIGA a través del Servicio de Asesoría sobre Inversión Extranjera. La Junta

analizó, asimismo, un estudio conjunto del IEG titulado *World Bank Guarantee Instruments 1990–2007*.

El MIGA presentó informes financieros trimestrales y colaboró en la redacción de las estrategias de asistencia y asociación con los países del Grupo del Banco Mundial que consideró la Junta.

Un Consejo de Gobernadores y una Junta de Directores, que representan a los 174 países miembros, orientan las actividades del MIGA. Cada país designa a un Gobernador titular y a un Suplente. Las facultades institucionales del MIGA residen en el Consejo de Gobernadores, que delega la mayor parte de sus atribuciones en una Junta formada por 24 Directores. El derecho de voto se pondera de acuerdo con el capital accionario que representa cada Director. Los Directores se reúnen regularmente en

la sede del Grupo del Banco Mundial, en la ciudad de Washington; en esas reuniones examinan los proyectos de inversiones, se pronuncian al respecto y supervisan las políticas generales de gestión.

Los Directores también integran uno o más de los siguientes comités permanentes:

- Comité sobre la eficacia en términos de desarrollo
- Comité de Auditoría
- Comité de Presupuesto
- Comité sobre cuestiones relativas a la política de personal
- Comité de Ética
- Comité de gestión institucional y asuntos administrativos

Estos comités ayudan a la Junta a cumplir sus cometidos de supervisión a través de exámenes profundos de las políticas y los procedimientos.



### JUNTA DE DIRECTORES EJECUTIVOS DEL MIGA, AL 30 DE JUNIO DE 2009

*Sentados, de izquierda a derecha:* Carolina Rentería, Jim Hagan, Jiayi Zou, Alexey Kvasov, Susanna Moorehead, Michael Hofmann, Giovanni Majnoni. *De pie:* Toga Mcintosh, Sun Vithespongse, Abdulhamid Alkhalifa, Dante Contreras, Rudolf Treffers, Eli Whitney Debevoise, Svein Aass, Louis Philippe Ong Seng, Pulok Chatterji, Samy Watson, Merza Hasan, Toru Shikibu, Michel Mordasini, Sid Ahmed Dib, Gino Alzetta, Ambroise Fayolle, José Alejandro Rojas Ramírez. *No aparece en la fotografía:* Abdulrahman Almofadhi.

## MENSAJE DE LA VICEPRESIDENTA EJECUTIVA



EL PASADO EJERCICIO FUE DE DESAFÍOS PARA EL MIGA, DADA LA INCERTIDUMBRE PROVOCADA POR LA CRISIS ECONÓMICA MUNDIAL Y LA REDUCCIÓN DE LOS FLUJOS DE INVERSIONES. SIN DUDA ALGUNA QUE UN PERÍODO DIFÍCIL PARA MUCHAS INSTITUCIONES QUE RECURREN A INVERSIONES PRIVADAS, Y PARA EL DESARROLLO, YA QUE SEGÚN RECIENTES PROYECCIONES DEL BANCO MUNDIAL EN 2009, LOS FLUJOS DE INVERSIÓN EXTRANJERA DIRECTA (IED) A LOS PAÍSES EN DESARROLLO SE REDUCIRÁN UN 30%, HASTA LLEGAR A US\$385.000 MILLONES APROXIMADAMENTE.

Las dificultades que plantea el entorno externo hicieron que el volumen de nuevos negocios del MIGA se redujera de un ejercicio a otro, pasando de US\$2.100 millones en el ejercicio de 2008 a US\$1.400 millones en garantías para respaldar 26 proyectos en países en desarrollo. La cifra comprende 10 proyectos en África al Sur del Sahara, región que siguió siendo prioritaria para el MIGA. Sin embargo, la cartera de nuestra institución aumentó este año en US\$800 millones, hasta llegar a US\$7.300 millones, lo que obedeció en parte a la disminución de las cancelaciones. Hemos constatado que los titulares de garantías existentes se han mostrado más inclinados a mantener la cobertura, ya que en el entorno actual se hace más hincapié en una gestión activa de todos los tipos de riesgos.

Aunque las circunstancias son difíciles, hemos trabajado intensamente para preparar al MIGA para el futuro y para la recuperación económica que según todos esperamos comenzará en 2010. En el ejercicio anterior realizamos un ajuste de precisión de nuestra estructura institucional, ampliamos nuestras ofertas de productos y mejoramos nuestros servicios de atención de las necesidades de los clientes. Seguimos centrando la atención en lograr un fuerte impacto en el desarrollo, especialmente en las regiones más severamente afectadas

por la desaceleración económica. A este respecto participamos en iniciativas regionales del Grupo del Banco Mundial encaminadas a dar mayor solidez al sector financiero y a las pequeñas y medianas empresas (PYME).

Más concretamente, el Organismo otorgó garantías para 10 préstamos otorgados a bancos de Europa y Asia central, para ayudar a recapitalizarlos; ese apoyo revistió importancia para que pudieran obtener un capital muy necesario en el contexto de la crisis actual. También proporcionamos seguros contra riesgos políticos destinados a respaldar 10 proyectos para PYME que contribuyen a facilitar la realización de inversiones extranjeras en un período de escasez de capital; se trata de la cifra más alta jamás alcanzada, a través del Programa de Pequeñas Inversiones destinado a alcanzar una categoría de inversiones importante pero insuficientemente atendida. También celebramos un contrato genérico innovador para proyectos de ese tipo en África al Sur del Sahara, que a nuestro juicio generará un fuerte impacto práctico, y esperamos estar en condiciones de volver a aplicar este enfoque en otras regiones. En África al sur del Sahara pagamos dos pequeñas reclamaciones relativas a pérdidas experimentadas en el marco de la cobertura de riesgos de guerra y disturbios civiles otorgada por el MIGA.

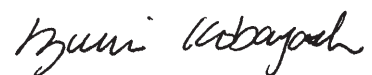
En el ejercicio de 2007 constatamos las limitaciones experimentadas por la capacidad de nuestra institución de adaptar sus productos a las exigencias de un cambiante mercado de seguros contra riesgos políticos. Me complace expresar que en este ejercicio alcanzamos un hito importante para el Organismo: nuestra Junta de Directores aprobó la introducción de enmiendas en el Reglamento de Operaciones del MIGA. Esos cambios, que constituyen la mejora más significativa de las herramientas del MIGA en 21 años, permiten al Organismo brindar una asistencia más flexible y nos ayudarán a atender mejor las necesidades del mercado. Además hemos emprendido un rápido proceso de resolución de otras restricciones resultantes de nuestro Convenio Constitutivo, y esperamos avanzar en ese sentido durante el próximo ejercicio.

A medida que se desarrollaba la crisis financiera fuimos estableciendo una

colaboración aún más estrecha con otros componentes del Grupo del Banco Mundial y con asociados privados y públicos, para apalancar recursos y maximizar lo más posible el crecimiento y desarrollo económicos. Esperamos lograr resultados aún mejores en el futuro, poniéndonos en contacto con nuestros colegas en las oficinas del Grupo del Banco Mundial en los países, con patrocinadores de proyectos y con la comunidad de inversionistas alrededor del mundo. En el contexto de esta labor nos proponemos iniciar, en el ejercicio de 2010, la publicación de un nuevo informe estrella, en el que se compilarán las ideas y perspectivas del sector sobre el riesgo político. Esperamos que la publicación resulte atractiva para una amplia categoría de personas y entidades, y promueva el interés y el debate.

Para finalizar, desearía aprovechar esta oportunidad para señalar que ha representado para mí un gran honor

el que se me ofreciera el cargo de Vicepresidenta Ejecutiva del MIGA. Agradezco también a los funcionarios de nuestra institución por su profesionalismo y dedicación en sus labores, y por el apoyo que me brindaron desde que ingresé en el Organismo y en el Grupo del Banco Mundial. Espero con interés el próximo ejercicio, teniendo plena certeza de que disponemos de las personas, los recursos, y la determinación necesarios para cumplir con éxito nuestra misión de mejorar las condiciones de vida de las personas.



*Izumi Kobayashi*  
30 de junio de 2009

## FUNCIONARIOS Y DIRECTIVOS DEL MIGA



**IZUMI KOBAYASHI**  
Vicepresidenta Ejecutiva



**JAMES P. BOND**  
Principal Funcionario de Operaciones



**EDITH P. QUINTRELL**  
Directora, Operaciones



**PETER D. CLEARY**  
Director y Jefe del Departamento Jurídico y de Reclamaciones



**FRANK J. LYSY**  
Principal Economista y Director, Economía y Políticas



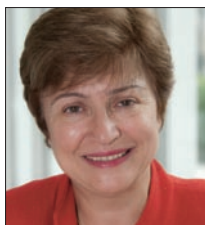
**KEVIN W. LU**  
Director y Oficial Financiero Principal, Gestión Financiera y de Riesgos



**CHRISTINE I. WALLICH**  
Directora, IEG – MIGA



**MARCUS S. D. WILLIAMS**  
Asesor, Estrategia y Operaciones



**KRISTALINA GEORGIEVA**  
Vicepresidenta y Secretaria

IMPACTO EN EL DESARROLLO:  
**EL MIGA RESPONDE A LA CRISIS ECONÓMICA MUNDIAL**



“LA ÚNICA CERTEZA QUE NOS DEJARON LOS ACONTECIMIENTOS DEL AÑO PASADO ES QUE SOMOS INCAPACES DE PREDECIR LO QUE SE AVECINA O SABER CÓMO ESOS EVENTOS PUEDEN DESATAR OTRAS SITUACIONES INESPERADAS. PARA HACER FRENTE A LOS DESAFÍOS QUE SE NOS PRESENTAN NECESITAMOS UN ESPÍRITU DE INNOVACIÓN RESPALDADO POR LA ACCIÓN. DEBEMOS SER RÁPIDOS Y FLEXIBLES. PARA LOS PROBLEMAS DEBEMOS ENCONTRAR SOLUCIONES QUE CONJUGUEN LOS RECURSOS Y CAPACIDADES DE MÚLTIPLES ASOCIADOS: LOS GOBIERNOS, LAS INSTITUCIONES INTERNACIONALES, LA SOCIEDAD CIVIL Y EL SECTOR PRIVADO”.

PRESIDENTE DEL GRUPO  
DEL BANCO MUNDIAL ROBERT B. ZOELICK

## TIEMPO DE DESAFÍOS

EL PRESENTE EJERCICIO HA SIDO EXTREMADAMENTE ARDUO, CARACTERIZADO POR DESAFÍOS E INCERTIDUMBRE EN TODAS PARTES DEL MUNDO. EN VISIÓN RETROSPECTIVA, LA CRISIS MUNDIAL SE DESATÓ HACE MENOS DE UN AÑO Y RÁPIDAMENTE REBASÓ LAS FRONTERAS NACIONALES, HASTA AFECTAR A LA MAYOR PARTE, SI ES QUE NO A LA TOTALIDAD, DEL MUNDO DESARROLLADO. LAS PREVISIONES OPTIMISTAS SEGÚN LAS CUALES LOS PAÍSES EMERGENTES Y EN DESARROLLO PODÍAN ESCAPAR DEL TSUNAMI RESULTARON ERRÓNEAS, Y LA SITUACIÓN NO TARDÓ EN CONVERTIRSE EN UNA CRISIS ECONÓMICA MUNDIAL.

Aun antes del surgimiento de una plena y abrumadora crisis financiera en septiembre de 2008, percibimos signos significativos de debilitamiento del crecimiento mundial. La economía mundial se ha visto gravemente afectada, y estamos asistiendo a la disipación de los logros duramente conseguidos en materia de crecimiento en los últimos años. Nuevamente, los más severamente azotados por la crisis han sido los más pobres del mundo, muchos de los cuales ya habían sufrido, durante el ejercicio, los embates de la crisis de los alimentos y los combustibles.

### PERSPECTIVAS DE LA ECONOMÍA MUNDIAL

Lo que se inició como una crisis financiera en los Estados Unidos se convirtió en una de las contracciones económicas mundiales más pronunciadas de la historia moderna, alcanzando y afectando a todos. El rápido cambio de las circunstancias llevó a los economistas del Banco Mundial a actualizar, a fines de marzo, las previsiones de su informe *Perspectivas económicas mundiales 2009*. Su pronóstico de inciertas posibilidades de una leve recuperación en 2010 no fue un buen augurio en cuanto a perspectivas de un desarrollo sostenible.

Esos datos actualizados mostraron que en 2009 el PIB mundial se reducirá un 1,7%, lo que representará la primera disminución del producto mundial que se haya

registrado; es probable que las economías de la Organización para la Cooperación y el Desarrollo Económicos sufran una contracción del 3%, y las de otros países de alto ingreso una contracción del 2%. Según las predicciones de los economistas del Banco Mundial, el PIB de las economías en desarrollo se reducirá de un 5,8% en 2008 a un 2,2% en 2009.

Prácticamente ningún país en desarrollo —trátese de un país con mercado emergente de Europa oriental o de uno de los países más pobres y emergentes de África— se ha visto libre del impacto de la crisis. El Banco Mundial estima que la reciente crisis de los alimentos y los combustibles ya ha vuelto a sumir en la pobreza a más de 100 millones de personas, y que entre 55 millones y 90 millones de personas correrán riesgos adicionales, en virtud de la crisis actual, de padecer los efectos de una recesión mundial.

### REPERCUSIONES EN CUANTO A IED

El impacto experimentado por la inversión extranjera directa (IED) ha sido significativo y suscita consecuencias muy amplias, no sólo para el MIGA sino, lo que es más importante, para los países miembros a los que sirve nuestra institución. En las últimas décadas la IED —el mayor componente de los flujos internacionales de capital que llegan al mundo en desarrollo— ha adquirido mayor importancia, y se ha

convertido, para muchos países en desarrollo, en la principal fuente de financiamiento. Entre otros beneficios, genera empleo y ayuda a crear espacio fiscal que permite a los gobiernos utilizar presupuestos y asistencia para el desarrollo escasos para atender otras necesidades críticas para la población de sus países, como las de educación y cuidado de la salud, que pueden no ser susceptibles de participación privada.

También se comprende, en forma amplia, que las inversiones en infraestructura, minería y otras actividades realizadas con gran intensidad de capital —todas las cuales dependen en gran medida de la IED— pueden suscitar enormes beneficios, pues generan crecimiento económico y desarrollo reales por vías que van mucho más allá del proyecto inmediato respectivo; por ejemplo aportando caminos que dan acceso a los mercados a la población local, y respaldando todo tipo de empresas de pequeña y mediana escala. Además, lo habitual es que los inversionistas extranjeros aporten conocimientos y prácticas óptimas mundiales que ayuden a desarrollar capacidad interna.

Lamentablemente, sin embargo, también en esa esfera la crisis ha provocado graves repercusiones, y este año los niveles de IED han sido pronunciadamente menores, debido a las mayores restricciones de liquidez en los países desarrollados y al deterioro de las perspectivas de crecimiento en los países en desarrollo. Según estimaciones del Banco Mundial, la afluencia de IED a los países en desarrollo se reducirá alrededor de un 30%, hasta llegar a aproximadamente US\$385.000 millones, en comparación con las cifras alcanzadas en 2008 y 2007, que según se estima fueron de US\$583.000 millones y US\$520.000 millones, respectivamente.

### **RESPUESTA DEL GRUPO DEL BANCO MUNDIAL**

Con ese trasfondo, el presidente del Grupo del Banco Mundial, Robert B. Zoellick, instó a las autoridades de todos los países del mundo a definir soluciones multilaterales frente a la crisis mundial. El Grupo del Banco Mundial, así como otras instituciones financieras internacionales y otras entidades, han venido tratando de sentar las bases para una recuperación y un crecimiento sostenibles. Creemos que en un

contexto de reducción del acceso al capital privado todos deben contribuir en mayor medida a canalizar un mayor volumen de recursos a los países en desarrollo y ayudar a los países a llevar a cabo sus propias políticas de mejor administración y protección de sus recursos.

Nuestras instituciones, como Grupo, están utilizando todos sus recursos, tales como financiamiento, productos de cobertura y garantías, servicios de conocimiento y asociaciones para movilizar rápidamente la asistencia. La determinación del Organismo de atender las necesidades de los clientes y dar una respuesta innovadora, flexible y rápida se ve subrayada por algunas iniciativas sumamente específicas y el aumento de la escala de los recursos destinados a ayudar a los países sacudidos por la crisis.

A este respecto el Banco Mundial, el MIGA y la IFC cumplen funciones mutuamente complementarias de facilitación del crecimiento de los países en transición y en desarrollo del mundo y captación de capital privado para esos países.

### **RESPUESTA DEL MIGA**

En especial, las garantías del MIGA estimulan modalidades responsables y sostenibles de IED, lo que promueve el crecimiento, crea puestos de trabajo, inyecta liquidez en los mercados y mejora las condiciones de vida de la población de los países en desarrollo. A medida que prosigue su labor en el contexto de la crisis actual, el MIGA está fortaleciendo en forma proactiva sus operaciones y su flexibilidad, para ayudar a posibles patrocinadores de proyectos en países en desarrollo a mitigar más eficazmente los riesgos que éstos plantean, para que las oportunidades de inversión resulten más atractivas y aumente el número de proyectos adecuados.

Durante el ejercicio, el MIGA puso en marcha algunas respuestas específicas. Al intensificarse las presiones financieras mundiales, anunciamos una iniciativa más amplia de respaldo a los flujos de recursos financieros de los bancos a sus filiales en países sacudidos por la crisis financiera mundial. El respaldo que proporcionan las garantías del MIGA contribuye decisivamente a hacer posibles las corrientes transfronterizas de fondos de instituciones financieras a sus filiales, en niveles necesarios para dotar a estas

últimas de adecuada capitalización y/o liquidez, especialmente en el actual período de turbulencias.

En el marco de la iniciativa podremos proporcionar ese tipo de respaldo de garantías a escala global. Del total, se dispondrá de hasta US\$3.000 millones para inversiones en las economías severamente afectadas de Europa y Asia central. Ello representa el seguimiento y el fortalecimiento del compromiso asumido por el MIGA en febrero del presente año, cuando nuestra institución unió esfuerzos con el Banco Mundial y la IFC, el BERD y el BEI para diseñar una iniciativa coordinada que contribuya a estabilizar al sector financiero en esa región. Creemos que una actividad coordinada entre las instituciones financieras, los gobiernos de toda Europa y las instituciones europeas contribuirá a ayudar al sector financiero de la región a salir con solidez de la crisis actual.

Paralelamente, el MIGA prosigue su activa labor de establecimiento de acuerdos marco y contratos con otras instituciones financieras para crear mecanismos que hagan posible una rápida respuesta a instituciones que experimenten grandes necesidades y canalizar liquidez a los inversionistas. A este respecto celebramos un contrato innovador con la Corporación Africana para el Desarrollo para elaborar un producto que facilite la obtención de capital privado para nuevas inversiones en África al Sur del Sahara. Este tema, al que se hará referencia más adelante en el presente informe, reviste especial importancia en un entorno de falta de confianza de parte de los inversionistas.

Para que el MIGA pueda aportar a un proyecto la máxima capacidad de otorgamiento de seguros posible estamos trabajando en estrecha relación con nuestros asociados en la esfera de los reaseguros de los sectores privado y público. Realizando transacciones en etapas iniciales, el MIGA ha proporcionado acceso a capacidad de seguros con la que de lo contrario los clientes y los países receptores no habrían podido contar. La actual posibilidad del MIGA de movilizar capacidad es el resultado de las relaciones que el organismo mantiene con compañías de reaseguros a largo plazo. Durante más de una década nuestra institución ha venido reasegurando proyectos con un panel de aseguradores de los sectores público y privado, forjando relaciones en

las que ahora se basa nuestra capacidad de establecer consorcios. Además el MIGA colabora con entidades nacionales de países miembros, tales como entidades de crédito para la exportación. Nuestro respaldo en forma de reaseguros las ayuda a disponer de capacidad de facilitación de inversiones adicionales.

En el último ejercicio adoptamos, además, medidas encaminadas a fortalecer nuestras ofertas de productos y nuestra flexibilidad. A este respecto la Junta de Directores del MIGA aprobó la introducción de cambios en nuestro Reglamento de Operaciones, lo que aumentará la eficacia global de la institución. Seguiremos buscando mecanismos más eficaces y mejores para servir a nuestros clientes, teniendo en cuenta, en especial, los desafíos del entorno actual y la vital necesidad de restablecer el flujo de capital productivo.

## NEGOCIOS DEL MIGA

Comprendemos que estamos atravesando un período de graves dificultades, y que los clientes del Organismo, así como sus países miembros accionistas, se ven confrontados con importantes desafíos. En lo que respecta a nuestros propios negocios, cuestión que se destaca en la sección de examen de las operaciones del presente informe, nuestro inventario de proyectos de próxima realización —en especial los que requieren financiamiento generador de deuda— se ha visto afectado en forma significativa y desfavorable: muchos negocios que deseamos respaldar sufren considerables demoras o se están posponiendo o cancelando por completo.

No obstante, en el caso de los proyectos que siguen desarrollándose —o de aquéllos programados para el momento en que los mercados se estabilicen un poco— ha vuelto a hacerse hincapié en una mejor gestión de todo tipo de riesgos, comerciales o políticos. También constatamos que la tasa de cancelaciones de coberturas proporcionada por el MIGA se ha reducido extraordinariamente de un ejercicio a otro. No es inusual que los clientes cancelen la cobertura de seguros contra riesgos políticos al cabo de unos años, una vez que un proyecto se ha establecido y los patrocinadores están más familiarizados con su entorno operativo local. El hecho de que en el ejercicio anterior hayan sido muy escasas las cancelaciones de coberturas establecidas pone claramente

de manifiesto el enfoque mucho más prudente en materia de gestión de riesgos adoptado por los actuales titulares de garantías del MIGA.

## COMPROMISOS PRIORITARIOS FRENTE AL MUNDO EN DESARROLLO

La visión del Grupo del Banco Mundial, que compartimos, consiste en contribuir a una globalización incluyente y sostenible, para superar la pobreza, aumentar el crecimiento cuidando el medio ambiente y dar oportunidades y esperanzas a cada persona. El programa establecido hace dos años por nuestro presidente Zoellick para hacer frente a los desafíos experimentados por los países en desarrollo sigue vigente, en especial en un contexto en que los países tratan de hacer frente a los desafíos de una crisis económica que a todos ha afectado.

Como Grupo tenemos un papel que cumplir, en especial en relación con seis prioridades estratégicas: los países más pobres, los Estados frágiles y los afectados por conflictos, los países de ingresos medianos, los bienes públicos mundiales y el mundo árabe. Un requisito global para la consecución de esas prioridades es la capacidad del Grupo del Banco de utilizar amplios conocimientos y personal especializado para respaldar su labor en pro del desarrollo. En especial en el entorno actual, tanto los países pobres como los de ingreso mediano necesitan ayuda para poner coto a los daños causados por la crisis económica y prepararse para la recuperación.

El año pasado el MIGA centró la atención en la realización de actividades de respaldo a la labor realizada por el Grupo del Banco para dar respuesta inmediata a la crisis financiera, aportando al mismo tiempo su propio y singular conjunto de instrumentos y soluciones para respaldar la consecución del objetivo de una globalización incluyente y sostenible. Las seis esferas estratégicas concuerdan con las prioridades operacionales del Organismo, que consisten en respaldar inversiones en los países más pobres del planeta, los países afectados por conflictos, los proyectos de infraestructura complejos y los proyectos del sur en el sur (inversiones entre países en desarrollo).

## ACTIVIDADES DECISIVAS

Muchos de los proyectos que el MIGA respaldó durante el ejercicio son comunes

a varios de los temas estratégicos arriba mencionados, o afectan a varios de ellos. La experiencia práctica que adquirimos en todas las regiones del mundo confirmó lo que escuchamos de los patrocinadores de proyectos y leímos en los titulares de la prensa. La disminución de la IED no ha impedido que los países en desarrollo siguieran recurriendo a inversiones del sector privado para respaldar su crecimiento económico. Sin embargo, la disminución de la liquidez puso a prueba la apetencia de riesgos de los inversionistas internacionales para proyectos en economías emergentes. Aun en este entorno de dificultades, el MIGA logró cumplir un papel decisivo contribuyendo al crecimiento de esas economías, respaldando proyectos e iniciativas encaminadas a mejorar la liquidez, especialmente para PYME, generando puestos de trabajo y realizando obras de infraestructura esenciales que permitan a los gobiernos centrar el financiamiento en la atención de urgentes necesidades sociales.

## Impacto regional

### ASIA Y EL PACÍFICO

El MIGA ha proporcionado seguros contra riesgos políticos a una amplia gama de proyectos en esa región, que ofrece oportunidades para inversionistas extranjeros. Hasta la fecha hemos otorgado garantías por un monto de casi US\$2.000 millones, para más de 90 proyectos: desde respaldo para microfinanciamiento en Afganistán hasta construcción de un centro general de tratamiento de desechos sólidos en China. Inicialmente, la región se vio menos afectada que otras por la crisis financiera, pero la ha perjudicado la fuerte dependencia de exportaciones e IED de muchos de los países que la integran, que los ha hecho vulnerables.

Por ejemplo, el MIGA ha estado activo en el sector financiero de Pakistán, que enfrenta numerosos desafíos, tales como escasa penetración bancaria y reducido acceso al financiamiento, en especial en el caso de las PYME y las comunidades rurales. Para seguir asistiendo a segmentos subatendidos, pero productivos, de la economía, el año pasado el Organismo otorgó garantías por un total de US\$1,8 millones para el establecimiento del Banco Microfinanciero Kashf, en conjunto con la Fundación Kashf, que

utiliza crédito del Grupo del Banco para proporcionar financiamiento a propietarios de microempresas y pequeñas empresas, especialmente mujeres, en regiones de todo el país.

La experiencia nos enseña que un acceso más expedito a los servicios financieros contribuye a reducir la pobreza y ampliar las oportunidades económicas para los sectores de población de bajos ingresos. El respaldo que brinda el MIGA para establecer un banco microfinanciero con fines de lucro, de alcance nacional y plenamente regulado, contribuirá a promover el ingreso de nuevas instituciones y una mayor penetración global para atender la amplia necesidad de servicios financieros que experimentan los pobres de Pakistán.

También estamos respaldando avances en la esfera de la infraestructura y el medio ambiente en la región sudoccidental de China, en la que una acelerada urbanización y el crecimiento industrial han provocado graves problemas relacionados con las aguas residuales. El MIGA respaldó un proyecto de tratamiento de aguas residuales en la Municipalidad de Chongqing, que según prevemos promoverá el mejoramiento de la calidad del agua y la aplicación de mejores prácticas ambientales en una región que no ha atraído suficientes IED.

## EUROPA Y ASIA CENTRAL

Como ya se señaló en el presente informe, la crisis financiera ha sacudido con especial dureza a los países de esta región, dada su integración en los mercados financieros europeos. Como consecuencia, la vulnerabilidad de la región fue en aumento a medida que se agravaba la recesión y la afluencia de capital prácticamente cesaba. Para contribuir a restablecer la liquidez, en el ejercicio de 2009 casi todo el respaldo otorgado por el MIGA a la región se destinó a proyectos del sector financiero. Tenemos la intención de seguir ayudando al sector financiero de los países afectados a atender sus apremiantes necesidades de capital y liquidez. (Véase el recuadro 1).

## AMÉRICA LATINA Y EL CARIBE

Esta región se ha visto afectada por la crisis financiera, en especial en virtud de los lazos que algunos de sus países mantienen con el sector financiero de

*Las garantías del MIGA estimulan la IED responsable y sostenible, promoviendo así el crecimiento, creando puestos de trabajo, inyectando liquidez en los mercados y mejorando las condiciones de vida de la población de los países en desarrollo.*

Estados Unidos, pero creemos que seguirá constituyendo una parte importante de las carteras de inversiones y seguirá siendo atractiva para los inversionistas. Como respuesta a la crisis, el MIGA unió sus esfuerzos a los del Grupo del Banco Mundial, el Banco Interamericano de Desarrollo y la Corporación Interamericana de Inversiones (BID/CII), la Corporación Andina de Fomento (CAF), el Banco de Desarrollo del Caribe (BDC), y el Banco Centroamericano de Integración Económica (BCIE), en una iniciativa tendiente a estimular el crecimiento económico. Las instituciones afiliadas del Grupo del Banco proporcionarán US\$35.600 millones, del total de US\$90.000 millones comprometidos para el programa.

Nos complace el progreso logrado en algunos de los proyectos a los que el MIGA ya ha dado respaldo, especialmente en materia de infraestructura. (Véase el recuadro 2). Desde su creación, el MIGA ha otorgado US\$7.000 millones en garantías para más de 160 proyectos en América Latina y el Caribe, que abarcan todos los sectores, en 20 países.

En el ejercicio de 2009 proporcionamos garantías por un monto de US\$34 millones; el grueso de ellas se destinó a proyectos de infraestructura en Brasil, que respaldarán la construcción, operación y mantenimiento de nuevas líneas de transmisión eléctrica en el eje Norte-Sur del país. Se prevé que este proyecto contribuya a reducir el desequilibrio entre oferta y demanda de electricidad causado por la distancia geográfica y la diferencia climática entre distintas regiones. Al mismo tiempo, disponer de una fuente de energía más estable ayudará a Brasil a avanzar por la senda del crecimiento económico.

También otorgamos una garantía, en Uruguay, para un proyecto de microfinanciamiento destinado a respaldar a pequeñas empresas y contribuir a prestar servicios bancarios a comunidades subatendidas. En la actual infraestructura financiera del país predominan

grandes bancos, y no se atienden las necesidades de algunos de los sectores sociales más vulnerables. Se prevé que a través del otorgamiento de respaldo a pequeños empresarios el proyecto generará empleo y mejorará los niveles de vida, y puede promover el ingreso de nuevos participantes en el mercado microfinanciero de Uruguay.

## ORIENTE MEDIO Y NORTE DE ÁFRICA

Esta región se ha visto afectada menos gravemente que otras muchas por la crisis financiera mundial que azotó al sector bancario, pero en la economía real el impacto persiste. Durante dos décadas el MIGA ha otorgado garantías por un monto de casi US\$1.000 millones, para 19 proyectos en 11 países, dando cobertura a inversiones en actividades bancarias en general, manufacturas, servicios de saneamiento, sistemas de alcantarillado, petróleo y gas, telecomunicaciones y turismo.

El MIGA también ha otorgado garantías por valor de US\$886 millones a compañías establecidas en la esfera local y bancos que invierten en países en desarrollo fuera de la región, en consonancia con su compromiso de respaldar inversiones del sur en el sur. En 2009 el Organismo trabajó en la preparación de garantías para algunos proyectos, que sin embargo se demoraron en virtud de la crisis financiera mundial.

En octubre del año pasado dimos la bienvenida a Iraq como nuevo país miembro. Participamos en el viaje de determinación de hechos realizado a ese país en abril de 2009 para conocer mejor las necesidades de desarrollo y las oportunidades de inversión y poner de manifiesto el compromiso del Grupo del Banco Mundial de contribuir a una recuperación económica sostenible de Iraq. Además estamos explorando otras vías a través de las cuales el MIGA puede contribuir a facilitar inversiones sólidas y productivas en Iraq, al margen del programa de garantías del Organismo.



## CRISIS FINANCIERA Y RESPALDO PARA LOS BANCOS EN EUROPA

COMO RESULTADO DE LA CRISIS FINANCIERA MUNDIAL, LOS BANCOS, EN LAS ECONOMÍAS EMERGENTES, SE VIERON CONFRONTADOS CON LOS PROBLEMAS DE UNA DISMINUCIÓN DE LA LIQUIDEZ MUNDIAL, Y DEL DESPLOME DE LOS MERCADOS DE VALORES. EL ORGANISMO RESPONDIÓ POR VARIAS VÍAS ENCAMINADAS A AYUDAR A LOS BANCOS A MANTENER Y AMPLIAR SUS OPERACIONES FINANCIERAS.

La crisis económica permitió percibir con mayor nitidez los riesgos comerciales y no comerciales en la región de Europa y Asia central. Para contribuir a hacer frente a los desafíos, las entidades inversionistas y prestamistas multilaterales que más operan en la región —el BERD, el Grupo del BEI y el Grupo del Banco Mundial— convinieron en proporcionar hasta €24.500 millones (US\$31.000 millones) para respaldar al sector bancario en la región y financiar préstamos para empresas. El respaldo financiero comprende inversiones de capital y financiamiento generador de deuda, líneas de crédito y seguros contra riesgos políticos. Dentro de este paquete el MIGA proporcionará capacidad de seguros contra riesgos políticos por un monto de hasta US\$3.000 millones, para ayudar al sector bancario a satisfacer sus apremiantes necesidades de capital y liquidez y respaldar la obtención de financiamiento en las casas matrices de los bancos.

La iniciativa de inversionistas/prestamistas internacionales complementa y respalda las



respuestas nacionales frente a la crisis. A través de ella se pondrán en acción medidas de asistencia financiera rápida, en gran escala y coordinada, otorgada por instituciones financieras internacionales para respaldar el otorgamiento de crédito a la economía real a través de grupos bancarios privados, en especial para PYME.

En el ejercicio de 2009 el MIGA otorgó 12 garantías, por un total de US\$1.200 millones, para 10 proyectos en el sector financiero, en Europa y Asia central.

### Inversiones del sector financiero respaldadas en ECA en el ejercicio de 2009

País receptor	País inversor	Nombre del proyecto	Valor de la garantía (millones de US\$)
Bosnia y Herzegovina	Austria	Raiffeisen Leasing d.o.o. Sarajevo	47,7
Federación de Rusia	Austria	Closed Joint Stock company UniCredit Bank Russia	90,3
Federación de Rusia	Bélgica	Absolut Bank Russia	120,0
Hungría	Austria	UniCredit Bank Hungary Zrt.	133,8
Kazajstán	Austria	ATF Bank, Kazakhstan	190,0
Letonia	Austria	AS "UniCredit Bank"	100,3
Moldova	Rumania	I.C.S. Raiffeisen Leasing Moldova (RLMD)	6,2
Serbia	Austria	UniCredit Bank Serbia JSC	134,2
Ucrania	Austria	Joint Stock Commercial Bank for Social Cevelopment Ukrsotsbank	247,0
Ucrania	Austria	Raiffeisen Leasing Aval LLC	142,5

También el año pasado el Grupo del Banco Mundial reactivó oficialmente un fondo fiduciario administrado por el MIGA y copatrocinado por el BEI, el Gobierno de Japón y la Autoridad Palestina. El fondo tiene como finalidad promover inversiones en la Ribera Occidental y Gaza, y en el ejercicio de 2009 se amplió para dar cobertura tanto a inversionistas locales como extranjeros.

Asimismo mantuvimos un diálogo con el Centro Financiero Internacional de Dubai para identificar un acuerdo de asociación que contribuya a facilitar el desarrollo de mercados regionales de valores. Dada su probada flexibilidad, el MIGA podrá adaptar sus productos y proporcionar cobertura para financiamiento tradicional y financiamiento regido por el sistema financiero islámico.

### ÁFRICA AL SUR DEL SAHARA

La región de África sigue siendo una de nuestras prioridades estratégicas, especialmente porque la crisis financiera amenaza con echar por tierra tantos logros recientes del continente. Desde su surgimiento, el MIGA ha otorgado garantías para inversiones en África por un monto de casi US\$2.600 millones, dando respaldo a más de 100 proyectos en 29 países. El respaldo proporcionado por el MIGA para proyectos en el continente pone también de manifiesto la determinación del organismo de ayudar a los países más pobres, así como su capacidad de brindar asistencia a los países que han salido de conflictos, y a los Estados frágiles.

En el último ejercicio el MIGA respaldó cierto número de proyectos en la región: desde proyectos de asistencia para el sector financiero hasta proyectos de agroindustrias y turismo. La mayoría de ellos recibieron garantías a través del Programa de pequeñas inversiones. No obstante, la escala del proyecto no es siempre un indicador de su impacto en el desarrollo, especialmente en África, donde las pequeñas inversiones pueden suscitar amplios efectos secundarios, que generen puestos de trabajo y estimulen el crecimiento económico. A continuación destacamos unos pocos de esos proyectos, todos los cuales se analizarán en mayor detalle en la sección referente a las actividades regionales de la institución.

Una de las iniciativas ya mencionadas consiste en un contrato innovador suscrito con la Corporación Africana para el

Desarrollo, una compañía de desarrollo de negocios capitalizada por inversionistas alemanes, para facilitar inversiones por un monto de hasta US\$100 millones para PYME en África al sur del Sahara. En el contexto de nuestra continua respuesta a la crisis financiera mundial, este contrato proporciona capacidad general de compromiso de garantías, y ayudará a dicha corporación a obtener capital de riesgo en una coyuntura crítica de escaso acceso mundial al financiamiento y desaceleración de las operaciones de realización de inversiones. Según prevemos, esta estructura de garantías será copiada por fondos similares o inversionistas que traten de atraer capital en el entorno financiero desfavorable de hoy.

Los dos primeros proyectos de ADC respaldados en la región se realizaron en Rwanda, donde promover un crecimiento de amplia base de la actividad económica y el sector privado es esencial para la continua recuperación económica del país. Se prevé que ambos proyectos susciten un impacto positivo, en especial en este período crítico de perturbaciones financieras, al inyectar liquidez en el sistema bancario del país.

El MIGA otorgó también una garantía de US\$4,3 millones para un proyecto agroindustrial relativo a la instalación y operación de una refinería de aceite vegetal en Boma, localidad portuaria de la República Democrática del Congo. Se prevé que este proyecto influya positivamente sobre la economía del país creando puestos de trabajo para la población local, generando significativos ingresos tributarios anuales para el Gobierno y promoviendo la adquisición de bienes y servicios en la esfera local.

Otro ámbito clave de la labor realizada por el MIGA en la región es el del Fondo Ambiental y Social para África del Organismo. Ese fondo, financiado a través de una donación del Gobierno de Japón, permite al MIGA proporcionar asistencia técnica a proyectos existentes y potenciales en África, para mejorar su desempeño ambiental y social. Varias de las actividades iniciadas en el ejercicio de 2008 con respaldo del Fondo lograron resultados en este ejercicio; por ejemplo, un proyecto agroindustrial, en Uganda, completó con éxito una auditoría de gestión ambiental, sanitaria y de seguridad para obtener la certificación ISO 14001, y una compañía minera de Mozambique completó su plan de acción de prevención del paludismo y lo

está ejecutando. El Fondo respaldó también la creación de un instrumental de aplicación de los principios voluntarios sobre seguridad y derechos humanos para sitios de grandes proyectos, que comenzó a ejecutarse en el ejercicio de 2009 y obtuvo comentarios muy favorables de los inversionistas.

El Fondo está colaborando también con más amplias iniciativas del Grupo del Banco Mundial destinadas a proporcionar capacitación adicional para respaldar la ejecución y el seguimiento de un plan de acción de reasentamiento y restablecimiento de las condiciones de vida dentro del sector del petróleo y el gas.

### Iniciativas en materia de conocimiento y aprendizaje

El Grupo del Banco Mundial considera al conocimiento como la clave para la efectividad en términos de desarrollo y el motor de una exitosa institución de desarrollo. Uno de los activos más importantes de la institución consiste en su "acervo" acumulativo de conocimientos especializados en materia de desarrollo y experiencia práctica. El MIGA sigue ocupando una posición de vanguardia en cuanto a recopilación y difusión de conocimientos, entre las más amplias comunidades de seguros e inversiones, sobre riesgos políticos e inversiones extranjeras directas. En el presente ejercicio volvimos a patrocinar, con la Universidad de Georgetown, el simposio bienal sobre gestión de riesgos políticos internacionales, que se ha establecido firmemente como uno de los principales foros para evaluaciones de primer nivel de las necesidades y capacidades existentes en el sector.

El MIGA ha venido proporcionando también información de alta calidad a la comunidad de los inversionistas internacionales mediante sus servicios gratuitos de información a través de la web: IED.net y PRI-center. Ahora nos proponemos dar un paso más. Tenemos la intención de lanzar en diciembre de 2009 nuestro informe sobre inversiones y riesgos políticos mundiales, en cuya elaboración participarán expertos sobre el terreno que analizarán tendencias y condiciones y que ofrecerá una perspectiva sobre percepciones de riesgos. Según prevemos, este informe se convertirá en la publicación anual estrella del MIGA y en una de las principales fuentes de conocimientos e información para nuestros clientes y para la comunidad mundial de las inversiones.

## LAS CARRETERAS DE PEAJE ABREN CAMINO EN COSTA RICA

EN LOS ÚLTIMOS AÑOS SE HA REGISTRADO UN VIGOROSO CRECIMIENTO ECONÓMICO EN LA REGIÓN DE AMÉRICA LATINA Y EL CARIBE, PERO LA CRISIS FINANCIERA MUNDIAL HA IMPUESTO A ÉSTE UN ALTO COSTO. AUN ANTES DE LA CRISIS, EL GASTO EN INFRAESTRUCTURA REALIZADO POR LOS PAÍSES DE LA REGIÓN SE HABÍA REDUCIDO PRONUNCIADAMENTE. EN COSTA RICA, UNA INFRAESTRUCTURA ANTICUADA HA OBSTACULIZADO EL CRECIMIENTO. EN PROMEDIO, EL PAÍS TIENE NECESIDAD DE GASTAR US\$75 MILLONES POR AÑO, TAN SÓLO EN MANTENIMIENTO DE CAMINOS.

Un corredor vial de peaje respaldado por el MIGA entre la capital del país, San José, y el Puerto de Caldera, sobre el Océano Pacífico, podría contribuir por varias vías a cambiar esa situación. Los peajes pagados se utilizarán para el mantenimiento continuo de la carretera, a fin de contribuir a mantener condiciones de máxima calidad vial, lo que permitiría al Gobierno reorientar recursos públicos escasos hacia otros fines. A esto se agrega el impacto psicológico que se produce cuando la población percibe el desarrollo: la sensación de avance hacia el crecimiento económico. Además, la creciente demanda trae consigo la oportunidad y posibilidad de mejorar los niveles de vida.

En este proyecto de 2008, garantías del MIGA por un monto de US\$158,5 millones cubren una inversión de capital de FCC Construcción S.A. e Itinere Infraestructura S.A., y un préstamo de Caja Madrid. Los asociados vinculados con el proyecto señalan que fue la participación del MIGA lo que ayudó a lograr, a través de negociaciones entre el Gobierno, el concesionario y los consejos locales, el primer proyecto de asociación público-privada que se haya emprendido en el país. Según David Gutiérrez, socio de BLP Abogados, el estudio jurídico local que representó a Caja Madrid, “todos querían la carretera y la asociación, pero la contribución del MIGA fue decisiva para que ello se lograra, pues brindó y sigue brindando cierta tranquilidad, especialmente teniendo en cuenta lo ocurrido en los mercados financieros”.

No obstante, un complejo proyecto de infraestructura también puede verse confrontado por desafíos,

especialmente en lo referente a la población y su potencial reasentamiento. Según todas las partes, en este proyecto las prácticas del MIGA sobre salvaguardias sociales y ambientales contribuyeron a crear un modelo nuevo e innovador para futuros proyectos de infraestructura.

La nueva carretera de peaje conectará al interior industrial y comercial del país con uno de los principales puertos y agilizará el acceso a la capital. Se prevé que el proyecto reduzca los costos de transporte en virtud de la disminución, en una hora y media, del tiempo de viaje para quienes recorran el corredor en toda su extensión. La nueva carretera reducirá los costos vinculados con condiciones de alta densidad del tráfico, tales como consumo de gasolina y deterioro de partes y cubiertas de vehículos. Al proporcionar más fácil acceso al Puerto de Caldera, la inversión contribuirá a dar mayor competitividad al país en materia de comercio exterior, y puede reducir el precio de las importaciones.

El proyecto está en consonancia con la estrategia del Gobierno de respaldar, rehabilitar y realizar el mantenimiento de corredores comerciales clave, en asociación con el Grupo del Banco Mundial. Representa también una importante prioridad para el MIGA, pues se estiman necesarias nuevas inversiones en infraestructura por un monto de US\$230.000 millones por año para hacer frente al acelerado crecimiento de los centros urbanos y las necesidades de las poblaciones rurales subatendidas en los países en desarrollo.



**Países industrializados – 25**

Alemania • Australia • Austria • Bélgica • Canadá • Dinamarca • Eslovenia • España • Estados Unidos • Finlandia • Francia • Grecia • Irlanda • Islandia • Italia • Japón • Luxemburgo • Noruega • Nueva Zelandia • Países Bajos • Portugal • Reino Unido • República Checa • Suecia • Suiza

**Países en desarrollo – 149**

**ASIA Y EL PACÍFICO**

Afganistán • Bangladesh • Camboya • China • Corea (República de) • Fiji • Filipinas • India • Indonesia • Islas Salomón • Lao (República Democrática Popular) • Malasia • Maldivas • Micronesia (Estados Federales de) • Mongolia • Nepal • Pakistán • Palau • Papua Nueva Guinea • Samoa • Singapur • Sri Lanka • Tailandia • Timor-Leste • Vanuatu • Viet Nam

**EUROPA Y ASIA CENTRAL**

Albania • Armenia • Azerbaiyán • Belarús • Bosnia y Herzegovina • Bulgaria • Chipre • Croacia • Estonia • Georgia • Hungría • Kazajstán • Kosovo • Letonia • Lituania • Macedonia (ex República Yugoslava de) • Malta • Moldova (República de) • Montenegro • Polonia • República Checa • República Eslovaca • República Kirguisa • Rumania • Rusia (Federación de) • Serbia • Tayikistán • Turkmenistán • Turquía • Ucrania • Uzbekistán

**AMÉRICA LATINA Y EL CARIBE**

Antigua y Barbuda • Argentina • Bahamas • Barbados • Belice • Bolivia (Estado Plurinacional de) • Brasil • Chile • Colombia • Costa Rica • Dominica • Ecuador • El Salvador • Granada • Guatemala • Guyana • Haití • Honduras • Jamaica • Nicaragua • Panamá • Paraguay • Perú • República Dominicana • Saint Kitts y Nevis • Santa Lucía • San Vicente y las Granadinas • Suriname • Trinidad y Tabago • Uruguay • Venezuela (República Bolivariana de)

**ORIENTE MEDIO Y NORTE DE ÁFRICA**

Arabia Saudita • Argelia • Bahrein • Djibouti • Egipto • Emiratos Árabes Unidos • Irán (República Islámica del) • Iraq • Israel • Jordania • Kuwait • Líbano • Libia • Marruecos • Omán • Qatar • República Árabe Siria • Túnez • Yemen (República del)

**ÁFRICA AL SUR DEL SAHARA**

Angola • Benin • Botswana • Burkina Faso • Burundi • Cabo Verde • Camerún • Chad • Congo (República del) • Congo (República Democrática del) • Côte d'Ivoire • Eritrea • Etiopía • Gabón • Gambia • Ghana • Guinea • Guinea Ecuatorial • Guinea-Bissau • Kenya • Lesotho • Liberia • Madagascar • Malawi • Malí • Mauricio • Mauritania • Mozambique • Namibia • Nigeria • República Centroafricana • Rwanda • Senegal • Seychelles • Sierra Leona • Sudáfrica • Sudán • Swazilandia • Tanzania • Togo • Uganda • Zambia • Zimbabue

**Países en proceso de cumplimiento de los requisitos para convertirse en miembros – 2**

**PAÍSES EN DESARROLLO**

México y Níger

## Personas de Contacto

Vicepresidenta Ejecutiva	Izumi Kobayashi
Principal Funcionario de Operaciones	James P. Bond jbond@worldbank.org
Directora, Operaciones	Edith P. Quintrell equintrell@worldbank.org
Director y Jefe del Departamento Jurídico y de Reclamaciones	Peter D. Cleary pcleary@worldbank.org
Director y Oficial Financiero Principal, Gestión Financiera y de Riesgos	Kevin W. Lu klu@worldbank.org
Principal Economista y Director, Economía y Políticas	Frank J. Lysy flysy@worldbank.org

## GARANTÍAS

Agroindustrias, Manufacturas y Servicios	Nabil Fawaz nfawaz@worldbank.org
Financiero y Telecomunicaciones	Olivier Lambert olambert@worldbank.org
Infraestructura	Margaret Walsh mwalsh@worldbank.org
Petróleo, Gas, Minería, Productos Químicos y Energía	Antonio Barbalho abarbalho@worldbank.org
Reaseguros	Marc Roex mroex@worldbank.org

## CONSULTAS DE EMPRESAS

	Michael Durr migainquiry@worldbank.org
--	---

## Fotografías

Lucas Schifres, Abacapress.Com  
Deborah Campos, Frank Vincent, Arne Hoel, Simone Mccourtie (Grupo del Banco Mundial)  
Suzanne Pelland, Mark Elton (MIGA)  
Photodisk  
Stock.xcHnG/woods

# MISIÓN DEL MIGA

FOMENTAR LA INVERSIÓN

EXTRANJERA DIRECTA EN LOS

PAÍSES EN DESARROLLO PARA

ASÍ RESPALDAR EL CRECIMIENTO

ECONÓMICO, REDUCIR LA POBREZA

Y MEJORAR LA CALIDAD DE VIDA DE

LAS PERSONAS.





ASEGURAR INVERSIONES  
*GARANTIZAR OPORTUNIDADES*

**World Bank Group**

Multilateral Investment Guarantee Agency  
1818 H Street, NW  
Washington, DC 20433 USA

t. 202.458.2538  
f. 202.522.0316

[www.miga.org](http://www.miga.org)