

INFORME ANUAL 2010



ASEGURAR INVERSIONES
GARANTIZAR OPORTUNIDADES



Resumen de las actividades del Grupo del Banco Mundial



EL GRUPO DEL BANCO MUNDIAL, UNA DE LAS INSTITUCIONES DE DESARROLLO MÁS GRANDES DEL MUNDO, ES UNA IMPORTANTE FUENTE DE ASISTENCIA FINANCIERA Y TÉCNICA PARA PAÍSES EN DESARROLLO. SUS INSTITUCIONES MIEMBROS TRABAJAN EN FORMA CONJUNTA Y COMPLEMENTAN MUTUAMENTE SUS ACTIVIDADES PARA ALCANZAR SUS OBJETIVOS COMUNES DE REDUCIR LA POBREZA Y MEJORAR LAS CONDICIONES DE VIDA EN ESOS PAÍSES.

El Grupo del Banco difunde conocimientos y respalda proyectos de comercio, finanzas, salud, pobreza, educación, infraestructura, gestión de gobierno, cambio climático y otros ámbitos, en beneficio de la población de los países en desarrollo.

En el ejercicio de 2010, el Grupo del Banco Mundial comprometió US\$72 900 millones.

El Banco Mundial, integrado por la Asociación Internacional de Fomento (AIF) y el Banco Internacional de Reconstrucción y Fomento (BIRF), comprometió US\$58 700 millones en préstamos y donaciones para sus países miembros. De esa suma, el monto de los compromisos de la AIF para los países más pobres fue de US\$14 500 millones.

La Corporación Financiera Internacional (IFC) comprometió US\$12 700 millones y movilizó otros US\$5400 millones para desarrollo del sector privado en países en desarrollo. Del total, US\$4900 millones se destinaron a países de la AIF.

El Organismo Multilateral de Garantía de Inversiones (MIGA) otorgó US\$1500 millones en garantías para respaldar inversiones en los países en desarrollo.

COOPERACIÓN CON EL GRUPO DEL BANCO MUNDIAL

Los proyectos y programas conjuntos de las instituciones del Grupo del Banco tienen como objetivo promover un desarrollo sostenible a través de la expansión de los mercados financieros, el otorgamiento de garantías a inversionistas y prestamistas comerciales y la prestación de servicios de asesoramiento para crear mejores condiciones para la inversión en países en desarrollo. En una labor conjunta, el Banco Mundial, IFC y el MIGA canalizan proyectos —algunos de los cuales se destacan en el presente informe— que ponen recursos a disposición de sus clientes a través de mecanismos más innovadores y de mayor capacidad de respuesta.



EL GRUPO DEL BANCO MUNDIAL ESTÁ INTEGRADO POR CINCO INSTITUCIONES ESTRECHAMENTE VINCULADAS:

El Banco Internacional de Reconstrucción y Fomento (BIRF), que otorga préstamos a Gobiernos de países de ingreso mediano y de países de ingreso bajo con capacidad crediticia.

La Asociación Internacional de Fomento (AIF), que concede préstamos sin interés, o créditos, así como donaciones a Gobiernos de los países más pobres.

La Corporación Financiera Internacional (IFC), que proporciona préstamos, capital y asistencia técnica para promover inversiones del sector privado en países en desarrollo.

El Organismo Multilateral de Garantía de Inversiones (MIGA), que proporciona seguros contra riesgos políticos o garantías contra pérdidas ocasionadas por riesgos no comerciales a fin de promover la inversión extranjera directa (IED) en los países en desarrollo.

El Centro Internacional de Arreglo de Diferencias Relativas a Inversiones (CIADI), que presta servicios internacionales de conciliación y arbitraje de diferencias relativas a inversiones.

Aspectos más destacados del ejercicio de 2010

EN EL EJERCICIO DE 2010 OTORGAMOS GARANTÍAS PARA PROYECTOS EN PAÍSES EN DESARROLLO MIEMBROS DEL MIGA POR UN MONTO DE US\$1500 MILLONES, LO QUE REPRESENTA UN LEVE INCREMENTO CON RESPECTO AL MONTO DE LAS NUEVAS EMISIONES DEL EJERCICIO ANTERIOR, QUE FUE DE US\$1400 MILLONES. AL CABO DE UN EJERCICIO EN QUE EL RESPALDO DEL MIGA SE CENTRÓ EN GRAN MEDIDA EN EL SECTOR FINANCIERO EN EUROPA Y ASIA CENTRAL, DEBIDO A LA CRISIS ECONÓMICA MUNDIAL, SE RESTABLECIÓ UNA SITUACIÓN DE MAYOR DIVERSIFICACIÓN DE LA CARTERA. EN EL PRESENTE EJERCICIO VOLVIERON A REDUCIRSE LAS CANCELACIONES DE CONTRATOS, LO QUE PONE DE MANIFIESTO EL VALOR QUE DAN LOS INVERSIONISTAS A LA COBERTURA DEL MIGA EN ÉPOCAS DIFÍCILES. LO EXPRESADO HIZO QUE LOS COMPROMISOS BRUTOS PENDIENTES DEL MIGA AUMENTARAN SIGNIFICATIVAMENTE, HASTA ALCANZAR LA CIFRA SIN PRECEDENTES DE US\$7700 MILLONES.

GARANTÍAS OTORGADAS	2006	2007	2008	2009	2010	Ejercicios de 1990–2010
Número de contratos de garantía otorgados	66	45	38	30	28	980
Número de proyectos respaldados	41	29	24	26	19	616
Nuevos proyectos ¹	34	26	23	20	16	-
Proyectos respaldados anteriormente ²	7	3	1	6	3	-
Valor bruto de las nuevas garantías otorgadas (miles de millones de US\$)	1,3	1,4	2,1	1,4	1,5	21,7
Valor total de las nuevas garantías otorgadas (miles de millones de US\$) ³	1,3	1,4	2,1	1,4	1,5	22,4
Compromisos brutos (miles de millones de US\$) ⁴	5,4	5,3	6,5	7,3	7,7	-
Compromisos netos (miles de millones de US\$) ⁴	3,3	3,2	3,6	4,0	4,3	-

¹ Proyectos que recibieron apoyo del MIGA por primera vez en el ejercicio de 2010 (incluye ampliaciones).

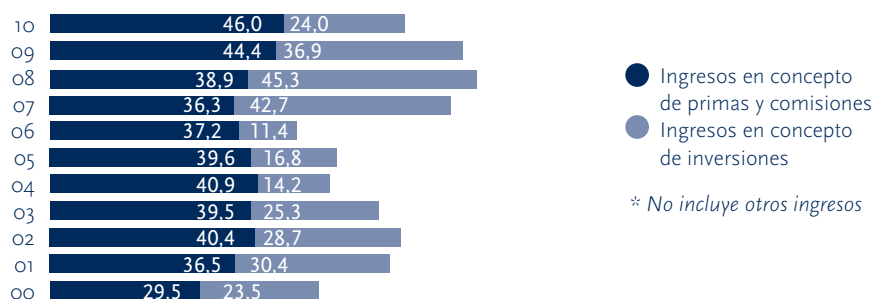
² Proyectos respaldados por el MIGA en el ejercicio de 2010, así como en ejercicios anteriores.

³ Incluye los montos movilizados a través del Programa Cooperativo de Garantías.

⁴ Los compromisos brutos constituyen la responsabilidad global máxima. Los compromisos netos consisten en la diferencia entre los compromisos brutos y los reaseguros.

En el presente ejercicio, los ingresos de operación del MIGA ascendieron a US\$33,9 millones, en comparación con US\$50,6 millones en el ejercicio de 2009 (pueden consultarse más detalles en el documento de análisis de la administración).

PRIMAS INGRESADAS, COMISIONES E INGRESOS DE INVERSIONES* (MILLONES DE US\$)



Aspectos más destacados del ejercicio de 2010

PAÍSES MIEMBROS

En el ejercicio de 2010, el MIGA dio la bienvenida a México, el más reciente de sus países miembros. El Organismo actualmente cuenta con 175 países miembros.

ASPECTOS MÁS DESTACADOS DE LAS OPERACIONES

En el ejercicio de 2010, el MIGA proporcionó cobertura para proyectos incluidos en las siguientes esferas:

	Número de proyectos respaldados	Proporción de proyectos respaldados (%)	Valor de las garantías otorgadas (millones de US\$)
Esfera prioritaria¹			
Países afectados por conflictos	2	11	2,9
Infraestructura	4	21	178,3
Inversiones entre países del hemisferio sur ^{2,3}	6	32	159,1
Países que pueden recibir financiamiento de la AIF ⁴	6	32	342,6
Región			
Asia y el Pacífico	2	11	24,2
Europa y Asia central	10	52	1084,7
América Latina y el Caribe	2	11	18,1
Oriente Medio y Norte de África	0	0	0
África al sur del Sahara	5	26	336,9
Sector			
Agroindustria, manufactura y servicios	5	26	123,7
Financiero	9	47	936,8
Infraestructura	4	21	178,3
Petróleo, gas y minería	1	6	225,0
Total	19		1463,8

¹ Algunos proyectos se refieren a más de una esfera prioritaria.

² Inversiones de un país en desarrollo miembro del MIGA (de categoría dos) en otro.

³ Esta cifra representa el volumen total de proyectos que abarcan a un inversionista de países en el hemisferio sur. El volumen total de contratos otorgados a dichos inversionistas fue de US\$56,6 millones.

⁴ Los países más pobres del mundo.

Mensaje del Presidente del Grupo del Banco Mundial



ESTE EJERCICIO HA SIDO EXTRAORDINARIAMENTE POSITIVO PARA EL GRUPO DEL BANCO MUNDIAL. A MEDIDA QUE LA RECUPERACIÓN ECONÓMICA MUNDIAL HA IDO COBRANDO FUERZAS LENTAMENTE, EL GRUPO DEL BANCO HA ADOPTADO MEDIDAS ENCAMINADAS A MITIGAR EL IMPACTO INMEDIATO PRODUCIDO POR LA CRISIS EN LOS PAÍSES MÁS NECESITADOS Y HA SEGUIDO INVIRTIENDO EN EL DESARROLLO Y EL CRECIMIENTO A LARGO PLAZO DE NUESTROS CLIENTES. LOS PAÍSES EN DESARROLLO Y CON MERCADOS EMERGENTES HAN AYUDADO AL MUNDO A SUPERAR LA CRISIS Y ESTÁN APORTANDO, EN FORMA CRECIENTE, LA DEMANDA QUE IMPULSA A LA ECONOMÍA MUNDIAL. ADEMÁS, SE ESTÁN CONVIRTIENDO EN PROTAGONISTAS CLAVE EN EL BUEN GOBIERNO A NIVEL MUNDIAL, UN PAPEL CONMENSURABLE CON SU CRECIENTE INFLUENCIA.

A medida que se consolida un moderno multilateralismo que refleja el nuevo carácter multipolar de la economía mundial, el Grupo del Banco también evoluciona.

En las Reuniones de Primavera, nuestros accionistas respaldaron un histórico conjunto de reformas. El Banco Mundial recibirá su primer gran incremento de capital en más de 20 años. Nuestros accionistas cumplieron también el compromiso asumido en Estambul en octubre del año pasado de incrementar en no menos de 3 puntos porcentuales el poder de voto en el BIRF de los países en desarrollo y en transición, llevándolo al 47,19%, lo que supone una variación total del 4,59% desde 2008. Las proporciones correspondientes a los países en desarrollo y en transición en IFC aumentarán un 6,07% y llegarán así al 39,48%.

El MIGA también está experimentando una importante transformación. Está reformando sus procedimientos y se propone modificar su Convenio para adquirir mayor flexibilidad y ampliar la gama de servicios que presta.

En el Informe Anual de 2010 del MIGA se destaca el compromiso sostenido del Organismo de cumplir su misión.

El mandato del MIGA de fomentar la inversión extranjera directa en países en desarrollo para mejorar las condiciones

de vida de las personas y crear oportunidades adicionales es ahora más importante que nunca. El difícil clima de negocios imperante no impidió que el MIGA, en el ejercicio pasado, tratara de identificar y respaldar proyectos que contribuyeron al cumplimiento de su misión y al crecimiento de la entidad.

En el ejercicio de 2010 el MIGA suministró nuevas garantías por un monto de US\$1500 millones, que se orientaron a una amplia gama de proyectos de todas las regiones; desde liquidez de los bancos en Serbia y Letonia, hasta complejos proyectos portuarios en Turquía, China y Senegal. El año pasado respaldó inversiones en mercados fronterizos, como Sierra Leona y Etiopía y, al igual que en el ejercicio anterior, el nivel de cancelaciones del MIGA fue inferior al habitual.

Por otra parte, el MIGA siguió respaldando la afluencia de recursos financieros de bancos a sus filiales en Europa y Asia central afectadas por la crisis financiera. Más allá del sector financiero, el MIGA respaldó a los clientes interesados en obtener seguros contra riesgos políticos para inversiones en energía e infraestructura con fuerte impacto en el desarrollo de los países que reciben dichas inversiones. Los proyectos que respalda el MIGA crean puestos de trabajo; prestan servicios de abastecimiento de agua, electricidad y otros servicios básicos; fortalecen los sistemas financieros; generan ingreso tributario, transfieren aptitudes especializadas y conocimientos técnicos, y ayudan a los países a explotar recursos naturales en forma ambientalmente sostenible.

El MIGA ingresó además en el negocio de inversiones de capital privado en mercados emergentes proporcionando garantías condicionales a fondos que tratan de captar capital privado. En este ejercicio el Organismo suscribió su tercer contrato con un fondo de inversión de capital privado. Los tres fondos se ocupan de inversiones en pequeña escala en África al sur del Sahara. La presencia del MIGA como factor de mitigación de riesgos constituye un estímulo para quienes tratan de captar financiamiento de inversionistas preocupados por incertidumbres políticas.

El MIGA puso de manifiesto una vez más su liderazgo conceptual en la esfera de los seguros contra riesgos



políticos. Quiero felicitar al Organismo por el exitoso lanzamiento de su informe *Inversiones y riesgos políticos mundiales*, que llena un vacío en materia de información y subraya el hecho de que los inversionistas ven en los riesgos políticos el más importante obstáculo a corto y mediano plazo para invertir en países en desarrollo.

La administración del MIGA sigue ocupándose del cambio para incrementar la eficacia y la eficiencia en pro de los inversionistas y prestamistas. En este ejercicio se recomendó a la Junta de Directores que adoptara los próximos pasos necesarios para enmendar el Convenio del MIGA para que el Organismo sea un instrumento más valioso como proveedor multilateral de seguros contra riesgos políticos en un mercado en constante evolución.

El MIGA también trabajó en relación más estrecha con otras unidades del Banco Mundial con el fin de utilizar del mejor modo posible la experiencia técnica, los productos y los servicios del Grupo del Banco. Me complace especialmente constatar el fortalecimiento de la relación entre el MIGA e IFC a través de la creación de una unidad conjunta destinada a supervisar el desarrollo de negocios y brindar respaldo en materia de comercialización cruzada. La unidad ofrecerá mejores servicios en forma ininterrumpida a nuestros clientes del sector privado, proporcionará desarrollo a los países que más lo necesitan y apalancará las fuerzas de ambas instituciones.

En los próximos meses experimentaremos incertidumbre, cuando la frágil recuperación económica imperante sea puesta a prueba, pero podemos tener la certeza de que nuestros esfuerzos como un solo Grupo del Banco Mundial —que trabaja con todos nuestros asociados como un “enlace mundial”— contribuyen a una globalización incluyente y sostenible y ayudan a nuestros clientes a superar la pobreza y crear oportunidades para sus pueblos.

Agradezco al personal del MIGA por la ardua labor y la firme dedicación desplegadas en el presente ejercicio. El personal siguió dando muestras de profesionalismo e identificación con su tarea de acercamiento a los clientes y fortalecimiento de las relaciones que dan lugar a proyectos con sólido impacto en el desarrollo. Esos logros reflejan también el firme liderazgo, el juicio certero y la experiencia de la vicepresidenta ejecutiva del MIGA, Izumi Kobayashi. Agradezco también a nuestra Asamblea de Gobernadores, a los Directores y a numerosos asociados por el respaldo que brindan al MIGA.

Robert B. Zoellick

Robert B. Zoellick
30 de junio de 2010

Aspectos más destacados sobre la Junta

UN CONSEJO DE GOBERNADORES Y UNA JUNTA DE DIRECTORES, QUE REPRESENTAN A LOS 175 PAÍSES MIEMBROS, ORIENTAN LOS PROGRAMAS Y LAS ACTIVIDADES DEL MIGA. CADA PAÍS DESIGNA UN GOBERNADOR Y UN SUPLENTE. LAS FACULTADES INSTITUCIONALES DEL MIGA RESIDEN EN EL CONSEJO DE GOBERNADORES, QUE DELEGA LA MAYOR PARTE DE SUS ATRIBUCIONES A UNA JUNTA FORMADA POR 24 DIRECTORES. EL DERECHO DE VOTO SE PONDERA DE ACUERDO CON EL CAPITAL ACCIONARIO QUE REPRESENTA CADA DIRECTOR.

Los Directores se reúnen regularmente en la sede del Grupo del Banco Mundial en la ciudad de Washington. En esas reuniones examinan los proyectos de inversiones, se pronuncian al respecto y supervisan las políticas generales de gestión.

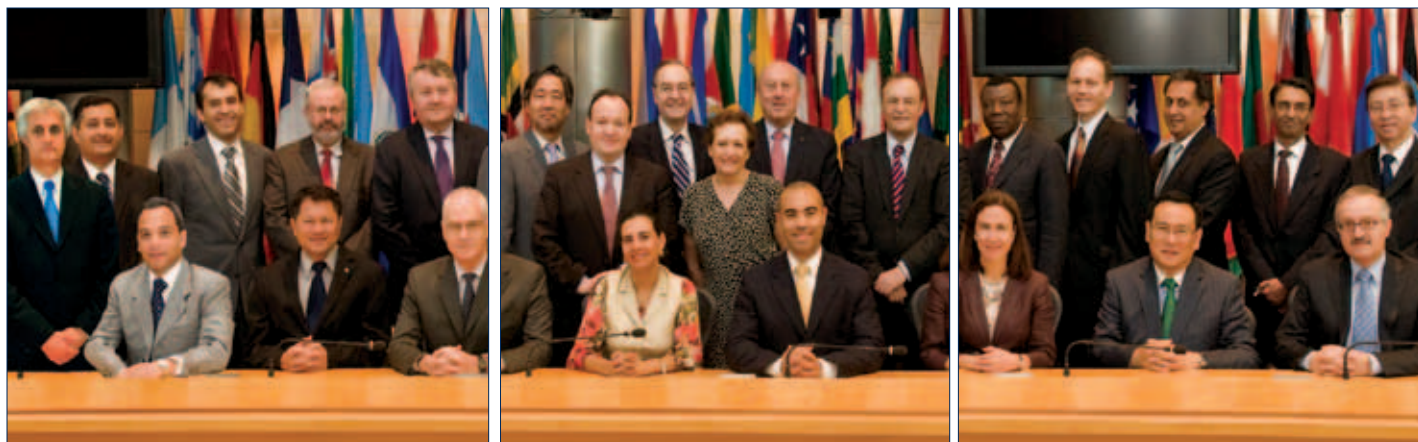
Los Directores también integran uno o más de los siguientes comités permanentes:

- Comité de Auditoría
- Comité de Presupuesto
- Comité sobre la Eficacia en Términos de Desarrollo
- Comité de Gestión Institucional y Asuntos Administrativos
- Comité de Ética
- Comité sobre Cuestiones relativas al Personal

Estos comités ayudan a la Junta a cumplir sus cometidos de supervisión a través de exámenes profundos de las políticas y procedimientos.

En el ejercicio de 2010 la Junta de Directores del MIGA estudió el otorgamiento de garantías de inversiones para 13 proyectos y se pronunció favorablemente al respecto. También aprobó el presupuesto del MIGA para el ejercicio de 2011. El MIGA presentó informes financieros trimestrales y colaboró en la redacción de las estrategias de asistencia y asociación con los países del Grupo del Banco Mundial que consideró la Junta.

Además, la Junta analizó y se pronunció favorablemente sobre la introducción de las enmiendas recomendadas al Convenio del MIGA, que están siendo consideradas por el Consejo de Gobernadores.



JUNTA DE DIRECTORES EJECUTIVOS DEL MIGA, AL 30 DE JUNIO DE 2010

De pie, de izquierda a derecha: Merza Hasan, Abdulrahman Almofadhi, Dante Contreras, Gino Alzetta, Alexey Kvasov, Toru Shikibu, Ambroise Fayolle, Sid Dib, Susanna Moorehead, Ruud Treffers, Michael Hofmann, Toga McIntosh, Jim Hagan, Samy Watson, Pulok Chatterji, Philippe Ong Seng

Sentados, de izquierda a derecha: José Rojas, Sun Vithespongse, Giovanni Majnoni, Carolina Renteria, Ian Solomon, Anna Brandt, Shaolin Yang, Michel Mordasin

Mensaje de la Vicepresidenta Ejecutiva del MIGA



EN EL ÚLTIMO EJERCICIO, EN QUE EL PANORAMA ECONÓMICO SE CARACTERIZÓ POR EL DETERIORO DE LA CONFIANZA DE LOS INVERSIONISTAS Y LA REDUCCIÓN DE LAS CORRIENTES DE INVERSIÓN EXTRANJERA DIRECTA (IED), EL MUNDO ATRAVESÓ UN PERÍODO DE INNEGABLES DIFICULTADES. NO OBSTANTE, FIEL A SU MISIÓN, EL MIGA INTERVINO PARA CONTRIBUIR A LA RECUPERACIÓN Y EL CRECIMIENTO EN LOS PAÍSES EN DESARROLLO GARANTIZANDO INVERSIONES QUE GENERARAN PUESTOS DE TRABAJO, PROPORCIONARAN INFRAESTRUCTURA BÁSICA Y OFRECIERAN SERVICIOS FINANCIEROS A LA ECONOMÍA REAL EN LAS REGIONES MÁS GRAVEMENTE AFECTADAS.

Si bien la economía mundial está dejando atrás lentamente algunos de los desafíos más arduos del ejercicio anterior, aún no se conocen con certeza las repercusiones de la crisis de la deuda soberana europea. Ciertamente, muchos países desarrollados y emergentes siguen padeciendo los efectos de la crisis, y esa situación persistirá durante algún tiempo. De hecho, los economistas de nuestra propia institución, entre otros, prevén que las secuelas de la crisis alterarán el panorama de las finanzas y el crecimiento a lo largo de los próximos 10 años.

Pese al desafío que representa este entorno externo, en el ejercicio de 2010 el MIGA otorgó garantías por un total de US\$1500 millones, para dar respaldo a 19 proyectos en países en desarrollo, lo que representa un aumento de US\$1400 millones con respecto al ejercicio anterior. Ello comprendió US\$337 millones para respaldar proyectos en África al sur del Sahara, lo que constituye una prioridad clave. Es notable el apoyo que brindamos a la movilización y ampliación del puerto de Dakar, en Senegal. Por primera vez respaldamos inversiones en Etiopía y, al igual que en el ejercicio anterior, proporcionamos garantías a dos pequeñas inversiones en Sierra Leona.

Seguimos proporcionando garantías para proyectos enmarcados en la Iniciativa para el Sector Financiero del MIGA para respaldar la afluencia de recursos financieros de bancos a sus filiales ubicadas en países sacudidos por la crisis mundial, que hicieron posible la recapitalización y la atención de necesidades de liquidez a corto plazo.

La cartera de nuestra institución aumentó en este ejercicio en US\$400 millones y llegó así a US\$7700 millones, lo que obedeció en parte a la disminución de las cancelaciones. En este ejercicio constatamos nuevamente que los titulares de garantías existentes se han mostrado más inclinados a mantener la cobertura, ya que en el entorno actual se hace más hincapié en una gestión activa de todos los tipos de riesgos.

Me complace informar que en el presente año aumentó el valor del MIGA como mitigador de riesgos cuando el Comité de Basilea de Supervisión Bancaria clasificó al Organismo como entidad "multilateral con alta calificación", merecedora de un tratamiento similar al de un grupo seleccionado de organismos multilaterales de desarrollo. Esperamos que esta clasificación, y el valor adicional que entraña, promuevan la realización de inversiones bien concebidas desde el punto de vista del impacto que estas puedan tener en el desarrollo de algunos de los países más frágiles.

En este ejercicio nuestra atención siguió centrada, primordialmente, en la consecución de objetivos de negocios al mismo tiempo que el Organismo se reposicionaba para ser aún más eficaz. A este respecto la administración del MIGA recomendó que la Junta de Directores diera los pasos siguientes necesarios para enmendar nuestro Convenio

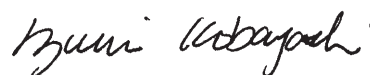
haciendo del Organismo un instrumento más eficaz como proveedor multilateral de seguros contra riesgos políticos en un mercado en constante evolución. Esos proyectos de enmiendas están siendo considerados por el Consejo de Gobernadores.

El MIGA siguió fortaleciendo las relaciones que mantiene y, al mismo tiempo, buscando acceso a nuevos asociados para respaldar inversiones externas en países en que nuestra institución es menos conocida. También consolidamos las relaciones dentro del Grupo del Banco Mundial. Fortalecimos el desarrollo de empresas conjuntas y la comercialización cruzada entre el MIGA e IFC para crear nuevos negocios para el MIGA y prestar servicios más eficaces y continuos a clientes del sector privado del Grupo del Banco Mundial. También finalizamos planes de ampliación de la presencia física del MIGA en Asia.

En este ejercicio el MIGA siguió cumpliendo su función, como miembro del Grupo del Banco Mundial, de ser una fuente de conocimientos y puso en marcha su nueva publicación *Inversiones y riesgos políticos mundiales*, en que se señala que el riesgo político es uno de los obstáculos más significativos para las inversiones extranjeras directas en los mercados emergentes. Más adelante se examinan en mayor detalle las conclusiones, y se ofrece una vista previa de nuestro venidero informe, en que se examinan las inversiones transfronterizas en Estados afectados por conflictos y Estados frágiles. Esperamos que esta publicación anual se convierta en una eficaz fuente de información para los inversionistas, consolidando así el liderazgo conceptual del MIGA en relación con cuestiones apremiantes relativas a los riesgos políticos.

Me consta que no podríamos haber alcanzado nuestros logros sin el profesionalismo y la dedicación de nuestros funcionarios, cuya capacidad y dedicación valoro. Para poder seguir atrayendo a nuevos especialistas en diversos campos, en el presente año iniciamos un programa de reclutamiento de profesionales jóvenes de países en desarrollo, que prestarán servicios en nuestra institución por un período de dos años. Esperamos de ellos valiosas contribuciones.

Para finalizar, aguardo con confianza el próximo ejercicio, sabiendo que puedo contar con el respaldo de nuestro personal, de nuestros accionistas y de nuestros numerosos asociados, para que el MIGA cumpla exitosamente su misión de facilitar inversiones que mejoren las condiciones de vida de las personas.



Izumi Kobayashi
30 de junio de 2010

Funcionarios y directivos del MIGA

(De izquierda a derecha y de arriba abajo)

IZUMI KOBAYASHI

Vicepresidenta Ejecutiva

JAMES P. BOND

Principal Funcionario de Operaciones

EDITH P. QUINTRELL

Directora, Operaciones

KEVIN W. LU

Director y Oficial Financiero Principal, Gestión Financiera y de Riesgos

ARADHANA KUMAR-CAPOOR

Directora Interina y Jefa del Departamento Jurídico y de Reclamaciones

FRANK J. LYSY

Principal Economista y Director, Economía y Políticas

CHRISTINE I. WALLICH

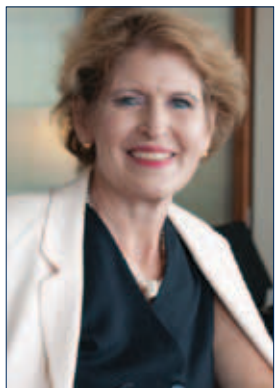
Directora, IEG, MIGA

MARCUS S. D. WILLIAMS

Asesor, Estrategia y Operaciones

CARLOS BRAGA

Vicepresidente Interino y Secretario



Impacto en el desarrollo del MIGA



AL COMIENZO DE UNA NUEVA DÉCADA LA ECONOMÍA MUNDIAL PARECE HABER LOGRADO NAVEGAR CASI EN SU TOTALIDAD LA TORMENTA PROVOCADA POR LA CRISIS FINANCIERA Y ECONÓMICA, Y ESTAR SUPERANDO LOS DESAFÍOS Y LA INCERTIDUMBRE QUE PREDOMINARON EN EL AÑO ANTERIOR. LA CRISIS HA SIDO PROFUNDA Y PENOSA, Y LAS NECESIDADES DE DESARROLLO PREEXISTENTES NO SE HAN ATENUADO. EN CONSECUENCIA, LA MISIÓN DEL MIGA DE FOMENTAR LA IED EN LOS PAÍSES EN DESARROLLO PARA ASÍ RESPALDAR EL CRECIMIENTO ECONÓMICO, REDUCIR LA POBREZA Y MEJORAR LA CALIDAD DE VIDA DE LAS PERSONAS REVISTE HOY MÁS IMPORTANCIA QUE NUNCA.



Si bien muchos países presentan señales de recuperación de la recesión mundial, el desempeño en las distintas regiones del mundo en desarrollo ha sido variado. La gravedad de la crisis experimentada en Europa y Asia central contrasta con la persistencia de un crecimiento relativamente sólido en Asia oriental y el Pacífico. Las regiones de Asia meridional, Oriente Medio y Norte de África escaparon a los peores efectos de la recesión, y la región de África al sur del Sahara atravesó la crisis mejor de lo esperado. En la región de América Latina y el Caribe la mayor solidez de los parámetros fundamentales de la economía ayudó a la región a mantener lo logrado. No obstante, terremotos devastadores, el primero en Haití, seguido poco después por el ocurrido en Chile, suscitan un enorme costo económico para esos países, por lo cual el MIGA sigue estando dispuesto a respaldar los programas de reconstrucción y reedificación emprendidos por entidades multilaterales y el sector privado.

Los economistas del Banco Mundial prevén que los efectos secundarios de la crisis financiera modificarán el panorama de las finanzas y el crecimiento en los próximos 10 años. Señalan que pese al restablecimiento de un crecimiento positivo, transcurrirán varios años antes de que las economías puedan recuperar las pérdidas ya experimentadas, y los efectos de la crisis de la deuda soberana europea aún no resultan claros. Por otra parte, cabe prever que en los próximos 5 a 10 años una mayor aversión a los riesgos,

una orientación reguladora más prudente y la necesidad de poner coto a algunas de las modalidades de mayor riesgo del financiamiento utilizadas durante el período de auge que precedió a la crisis den lugar a una mayor escasez y un mayor costo del capital para los países en desarrollo.

CONSECUENCIAS PARA LA INVERSIÓN EXTRANJERA DIRECTA

Si bien es probable que todas las formas de financiamiento se vean afectadas, cabe prever que la IED experimente restricciones menores que las corrientes de cartera. No obstante, prevemos que la afluencia de IED se reduzca de los recientes máximos del 3,7% del PIB de los países en desarrollo registrado en 2007 a un nivel comprendido entre el 2,0% y el 2,5%, aproximadamente, a mediano plazo. Las consecuencias de esa disminución podrían ser graves, ya que la IED representa hasta un 20% del total de la inversión en África al sur del Sahara, Europa, Asia central y América Latina.

En estas circunstancias, el MIGA emprendió la publicación de un informe en que se realizaron encuestas a la comunidad de las inversiones mundiales en relación con temas relacionados con la IED y con el riesgo. En *Inversiones y riesgos políticos mundiales 2009* se menciona el restablecimiento de niveles de IED más elevados tras la crisis económica y un creciente interés en el mundo en desarrollo como destino de inversiones.

En el informe se señala que la afluencia neta de IED a países en desarrollo, que en 2008 alcanzó un máximo de US\$580 000 millones, ha dado muestras de mayor capacidad de resistencia a la crisis que otras modalidades de afluencia de capital privado. También se destaca que si bien la tolerancia al riesgo en general parecía ir en aumento antes de la crisis financiera, el riesgo político sigue siendo una de las mayores restricciones a la IED en los mercados emergentes.

¿QUÉ SIGNIFICA ESTO PARA EL MIGA?

El último ejercicio ha sido un período de reposicionamiento y consolidación, en que la atención se ha centrado en respaldar la recuperación económica y restablecer una situación de mayor diversificación de la cartera. Lo ocurrido en el ejercicio ofreció la oportunidad de examinar nuevas y mejores vías para dar respaldo a los inversionistas de países en desarrollo deseosos de operar más allá de las fronteras de sus países. También hemos venido trabajando con Gobiernos con el fin de dar respaldo a esas inversiones en el exterior.

Seguimos proporcionando un conjunto de instrumentos y soluciones que respaldan la consecución del objetivo de una globalización incluyente y sostenible en consonancia con las prioridades de nuestra institución, consistentes en movilizar inversiones a los países más pobres del planeta y a los afectados por conflictos, facilitando proyectos de infraestructura complejos y alentando las inversiones entre países del hemisferio sur (inversiones entre países en desarrollo). Las garantías para proyectos que otorga el MIGA repercuten favorablemente sobre el desarrollo: crean puestos de trabajo, proporcionan infraestructura, tonifican los sistemas financieros, generan ingresos tributarios, transfieren aptitudes y tecnología y ayudan a los países a explotar en forma sostenible los recursos naturales.

En el último ejercicio seguimos proporcionando garantías para proyectos enmarcados en la Iniciativa para el Sector Financiero del MIGA, a fin de respaldar la afluencia de recursos financieros de bancos a sus filiales ubicadas en países sacudidos por la crisis mundial, lo que hizo posible la recapitalización y la atención de necesidades de liquidez a corto plazo. Recibieron ese respaldo bancos de Serbia, Croacia, Kazajstán y Letonia. Los referidos proyectos formaron

“Seguimos proporcionando un conjunto de instrumentos y soluciones que respaldan la consecución del objetivo de una globalización incluyente y sostenible...”

parte de la respuesta en curso del Grupo del Banco Mundial a la crisis y la recuperación, que la institución implementó en 2009 junto con otras instituciones financieras internacionales. En el marco de esa iniciativa el MIGA otorgó garantías por un monto de US\$1500 millones para operaciones de respaldo destinadas a sistemas bancarios y financiamiento para la economía real en Europa y Asia central, ayudando a los bancos de esos países a realizar una mejor gestión de sus activos y pasivos, a refinanciar deudas existentes y a respaldar el otorgamiento de financiamiento a pequeñas y medianas empresas (pymes) en un período de escasez de financiamiento para crecimiento de la actividad empresarial.

Más allá del sector financiero, el MIGA percibe un renovado interés de los inversionistas en la obtención de seguros para inversiones en energía e infraestructura. La escasez de energía sigue siendo un motivo de enorme preocupación para los países en desarrollo, en los que subsiste una fuerte necesidad de caminos, sistemas de transporte y puertos. De hecho, estamos observando que nuevos negocios ingresan en el inventario en algunos sectores, lo que indica que la actividad económica está comenzando a normalizarse.

RESPALDO PARA INVERSIONES EN INFRAESTRUCTURA EN ÁFRICA

La terminal de contenedores de Doraleh, en Djibouti, es un ejemplo elocuente de un proyecto grande y complejo respaldado por el MIGA, que muestra un impacto tangible en la actualidad. En diciembre de 2007 otorgamos garantías por un monto de US\$427 millones para la construcción de la terminal. El MIGA estructuró su garantía de forma tal que pudiera hacer frente a los riesgos clave que preocupaban a las entidades que financiaban del proyecto, cumpliendo al mismo tiempo los estrictos requisitos que rigen al financiamiento islámico. Ello dio lugar a la primera garantía otorgada por el Organismo dentro de una estructura de financiamiento islámico. Transcurrido apenas un año, la nueva terminal de contenedores de vanguardia, operada por DP World de Dubai, ya estaba produciendo notables resultados. En la actualidad el proyecto, ubicado en uno de los países más pobres del mundo, está sentando estándares técnicos y de eficiencia para otras operaciones portuarias y es la columna vertebral de la economía del país. Como resultado del proyecto, Djibouti está comenzando a ser un portal de ingreso clave en África meridional y oriental para los países miembros del Mercado Común.

En el último ejercicio respaldamos otro gran proyecto portuario, en el otro extremo del continente, en Senegal. El proyecto modernizará y mejorará el equipo y los sistemas operacionales de los sectores uno, dos y tres de la terminal de contenedores del puerto actual de Dakar. Esas mejoras previsiblemente permitirán a Senegal aprovechar su ubicación estratégica en África occidental, reducir los costos de transporte marítimo y brindar un más amplio acceso a servicios de ese género para los países sin litoral de la región, especialmente Malí. Se prevé que el trasbordo en contenedores del puerto hacia y desde Malí se cuadruplicue en los próximos tres años.

El MIGA también se ha comprometido a reducir el impacto desfavorable del cambio climático respaldando inversiones en infraestructura inocuas para el ambiente. Tenemos muy presente que las inversiones en energía renovable en África entrañan considerables desafíos aunados a oportunidades no menos considerables. En África al sur del Sahara, en que solo el 24% de la población tiene acceso a la electricidad, existe un vasto potencial para la generación de energía eólica, solar, hidroeléctrica y geotérmica. Kenya abre camino a través del aprovechamiento de su vasto potencial geotérmico, gracias a su ubicación en el Valle del Rift. El MIGA ha respaldado a Ormat Technologies en sus esfuerzos encaminados a generar energía a través del primer proyecto de energía geotérmica financiado y elaborado por el sector privado que se haya emprendido en África (véase el recuadro 1).

Aunque la generación de electricidad representa un considerable desafío en África al sur del Sahara, no menos complejo es el desafío de la distribución. En Uganda, el MIGA respalda a Umeme Ltd., a la que se adjudicó en 2005 una concesión por 20 años para distribución de electricidad, que hizo de esa empresa la primera distribuidora privada de electricidad en toda África al sur del Sahara. Cuando la compañía comenzó a operar, la infraestructura de transmisión y distribución experimentaba un generalizado deterioro. Su tasa de cobro de facturas (75%) era francamente inferior a los niveles de viabilidad. Además, la compañía de distribución operada por el Estado, Uganda Electricity Distribution Company Limited, afectada por dificultades financieras, se vio obligada a recurrir a mecanismos no seguros de prestación de servicios, tales como deshilachamiento para empalmar líneas de transmisión. Desde que se le adjudicó la concesión, Umeme ha invertido US\$85 millones en el mejoramiento de la red y de los servicios al consumidor (véase el recuadro 1).

ESTADOS AFECTADOS POR CONFLICTOS Y ESTADOS FRÁGILES

El Banco Mundial constata que 1000 millones de personas son víctimas de la miseria en forma directa por el hecho de

vivir en Estados afectados por conflictos y en Estados frágiles, que al mismo tiempo experimentan retrasos en materia de crecimiento y desarrollo. Los expertos estiman que el costo mundial anual de los conflictos es de US\$100 000 millones. En los Estados afectados por conflictos y en los Estados frágiles los riesgos políticos afectan a la IED en mayor medida que en el resto del mundo. Es esencial mitigar esos riesgos para alentar las inversiones extranjeras cuando estas son sumamente necesarias para garantizar una futura estabilidad y reducir el riesgo de resurgimiento de conflictos en esos países. No obstante, los altos riesgos y la incertidumbre hacen especialmente difícil la mitigación, y las alternativas de seguros contra riesgos políticos son limitadas. En el informe del MIGA *Inversiones y riesgos políticos mundiales 2010* se examinará el tema, como veremos más abajo.

El MIGA ha seguido cumpliendo un papel importante en países afectados por conflictos. Desde 2007, por ejemplo, ha otorgado garantías por más de US\$78 millones para inversiones en Afganistán. Un proyecto realizado en ese país —una máquina portátil de fabricación de ladrillos denominada GreenMachine— ha suscitado un enorme impacto en el sector de la construcción de viviendas. Además, un proyecto de telecomunicaciones respaldado por el MIGA ha proporcionado capacidad de teléfonos móviles, brindando así a numerosas personas una muy necesaria conectividad en todas partes del país.

Sierra Leona, que padeció más de una década de guerra civil, registra actualmente notables avances y está despertando considerable interés en los inversionistas. El MIGA asegura actualmente cinco proyectos en ese país en el marco de su Programa de Pequeñas Inversiones y recientemente suscribió dos contratos con fondos de capital privados, en que se planifican varias inversiones de pequeña escala (véase el recuadro 2). Un proyecto respaldado por el MIGA proporciona al mercado local hielo molido y en cubos, que es un recurso esencial para el pujante sector pesquero del país. La mayor parte del hielo se vende a pescaderías locales y a pescadores artesanales que permanecen en el mar durante varios días en cada salida y necesitan hielo para conservar su captura.



Atención de desafíos de generación y distribución de energía en África al sur del Sahara

Las economías de Kenia y Uganda, en África oriental, han experimentado un acelerado crecimiento e intensa actividad en relación con la energía empresarial, pero al igual que la mayoría de los restantes países de África al sur del Sahara, padecen una escasez crónica de electricidad. Aun en dos grandes ciudades, Nairobi y Kampala, los cortes diarios de electricidad son lo habitual. Las empresas y los residentes, poseedores de los recursos financieros necesarios, recurren en gran medida a generadores de diésel para mantener encendidas las luces, que son costosos y contaminantes. Una escasa capacidad de generación, redes de distribución inadecuadas e ineficiencias operativas hacen que el costo de la energía sea inasequible para la mayor parte de la población, lo que crea un círculo vicioso de aumento de costos y de pérdidas, e incluso decesos y lesiones, pues son muchos los que se valen de conexiones ilegales improvisadas a la red.

El Banco Mundial estima que África al sur del Sahara necesita 7000 megavatios por año de nueva capacidad de generación de electricidad, en tanto que el total acumulativo financiado por el sector privado en la última década ha sido de 3000 megavatios. Las redes de electricidad ya requieren considerables inversiones, pero la vastedad del continente es de por sí una fuente de problemas. Las fuentes locales de energía renovable suelen distar mucho de los centros de demanda, por lo cual se requieren sustanciales desembolsos en infraestructura de transmisión y distribución.

A través de inversiones públicas y privadas es preciso hacer frente al desafío que supone la atención de las grandes necesidades de infraestructura de energía de la región. El sector privado no solo puede aportar una parte del capital que mucho se necesita, sino, lo que quizás es más importante, experiencia técnica y gerencial. El MIGA, por su parte, puede brindar a los inversionistas la confianza necesaria para penetrar en un terreno no explorado en materia de inversiones privadas. En Kenia,

el MIGA respalda a un inversionista que está ayudando al país a explotar sus recursos geotérmicos locales, y en Uganda respalda a la primera compañía operadora privada importante del continente de servicios de distribución de electricidad.

APROVECHAMIENTO DE ENERGÍA RENOVABLE

A gran profundidad en el subsuelo del Valle del Rift, en Kenia, los géiseres constituyen una fuente de energía limpia, renovable y de bajo costo. Aunque los costos iniciales de creación de una planta de energía geotérmica —especialmente la perforación de los pozos necesarios para extraer el vapor— son sustanciales, las plantas geotérmicas no emiten dióxido de carbono ni las afectan las fluctuaciones de los precios de los productos básicos, las sequías ni los estrangulamientos de la infraestructura de transporte.

En 1998 el Gobierno keniano adjudicó un contrato a una productora de electricidad independiente, Ormat Technologies, para la construcción de una planta geotérmica en Olkaria, en el Valle del Rift. La compañía nacional de servicio público, KenGen, ya estaba operando dos plantas, pero Ormat fue la primera operadora privada en ingresar en ese mercado no explorado. El proyecto consistió en el diseño, la construcción, la administración y la operación de una planta de electricidad geotérmica de carga básica a través de un contrato de propiedad, construcción y operación. La planta Olkaria III comenzó a operar en 2000, con 8 megavatios y se convirtió en el primer proyecto geotérmico financiado y desarrollado por el sector privado en África. El MIGA otorgó una garantía de US\$37,5 millones, que cubre la inversión de capital de Ormat en su primera fase, que también incluyó una evaluación de las posibilidades de expansión. Cuando el Gobierno keniano solicitó a Ormat que llevara adelante el proceso de aumento de la capacidad de generación de la planta a 48 megavatios, la compañía acudió nuevamente al MIGA para obtener seguros contra riesgos políticos.

Aunque en 2007 el MIGA suscribió una garantía con el inversionista, ningún prestamista estaba dispuesto a participar dados los riesgos que se percibían. No obstante, Ormat siguió adelante con la construcción y la perforación de pozos, invirtiendo unos US\$150 millones con capital propio. La planta comenzó a funcionar en diciembre de 2008 según estaba programado y en marzo de 2009 Ormat logró obtener un préstamo a 10 años para financiamiento del proyecto. Ese proceso, que llevó a exitosas operaciones y al subsiguiente cierre financiero, se vio recompensado cuando la revista *Project Finance* de Euromoney reconoció al proyecto como “el negocio del año 2009 de proyectos de energía renovable de África”.

La planta OrPower 4 está operando exitosamente y tiene capacidad de suministro a la red de 55 megavatios de energía limpia, sin combustible. La administración y la dotación de personal de la planta están enteramente a cargo de empleados reclutados localmente, quienes reciben capacitación en servicio y salarios competitivos. La compañía respalda también programas comunitarios y presta especial atención a la educación de las niñas.



SUMINISTRO DE ELECTRICIDAD A LA POBLACIÓN

Uganda ha enfrentado desafíos significativos para hacer coincidir la oferta con la demanda de electricidad. Tras amplias consultas, y con la orientación del Banco Mundial, el Gobierno llevó a cabo en 2002 un programa general de reconstrucción del sector. Se dividió la Junta de Electricidad de Uganda para crear compañías independientes que manejaran la generación, la transmisión y la distribución de electricidad. También se estableció la Autoridad de Regulación de la Electricidad, con el cometido de supervisar las operaciones en el sector.

Se adjudicó a Umeme Limited una concesión de distribución de electricidad a 20 años contados a partir de marzo de 2005, con lo cual esa compañía se convirtió en la primera operadora privada importante de distribución de electricidad en toda África al sur del Sahara. En el mismo año el MIGA le proporcionó garantías por un monto de US\$40,5 millones (que fueron sustituidas por un contrato enmendado en el ejercicio de 2007). Umeme emprendió la enorme tarea de modernizar la infraestructura y mejorar los servicios.

Transcurridos cinco años desde la iniciación del proyecto se ha logrado un considerable avance en un contexto de significativos desafíos. Si bien realizó inversiones de más de US\$85 millones en infraestructura nueva, Umeme tuvo que hacer frente a los problemas de un inadecuado suministro de energía a la red debido a sequías, a la violencia política en Kenia que retrasó la finalización de las obras de infraestructura, a los continuos problemas de hurto y vandalismo que proliferan en el sector en todas partes de África al sur del Sahara, y al cumplimiento de las expectativas de un Gobierno ansioso de lograr un giro radical en el sector. A través de la ejecución del proyecto, el MIGA y el Banco Mundial han cumplido un papel activo ayudando a Umeme y al Gobierno de Uganda a mantener el proyecto encaminado hacia sus objetivos para cumplir la visión compartida de proporcionar a los consumidores un suministro de electricidad confiable, a precio asequible y seguro. Además, en 2009 IFC proporcionó financiamiento por un monto de US\$25 millones, con lo cual el proyecto contó con pleno apoyo del Grupo del Banco Mundial.



Una de las mejoras introducidas por Umeme consiste en la instalación de un sistema denominado SCADA, a un costo de US\$5 millones, que proporciona pleno control operativo de la red de distribución de electricidad. El sistema sustituye a una pizarra utilizada para el seguimiento de los cortes de suministro y de las llamadas de solicitud de servicios formuladas por los consumidores. Umeme ha aplicado también un sistema de medición volumétrica para industrias de pequeña escala y grandes instituciones, como el Ejército, la Policía e instituciones terciarias. El nuevo sistema está reduciendo los costos de electricidad y mejorando la prestación de los servicios, y se estima que mediante su utilización tan solo la Universidad de Makerere economiza unos 100 millones de chelines ugandeses (alrededor de US\$45 000) por mes. Umeme está llevando a cabo además una gran campaña de seguridad para sensibilizar al público sobre los peligros de la electricidad y contribuir a reducir pérdidas provocadas por conexiones ilegales y vandalismo.

Se prevé que el problema de un inadecuado suministro a la red se reducirá a cierta medida en 2011, cuando comience a operar la represa hidroeléctrica de Bujagali, que agregará 250 megavatios a la red y reducirá la necesidad de costoso petróleo importado. El paquete de financiamiento del Grupo del Banco Mundial para Bujagali comprende cobertura del MIGA por un monto de US\$115 millones para el riesgo de incumplimiento del contrato, una garantía parcial de riesgo de la AIF por un monto de hasta US\$115 millones y US\$130 millones en financiamiento de IFC.



Otro proyecto con garantía del MIGA respalda la modernización y expansión de Sierra Fishing Company. Antes del conflicto esa compañía era la mayor fuente de empleo del sector privado en el país, pero sufrió la destrucción de sus activos. El sector pesquero no solo genera la mayor parte de los puestos de trabajo del país, sino que es el mayor proveedor de proteínas en Sierra Leona y contribuye en forma esencial a la estabilidad económica. En la actualidad el sector pesquero procura cumplir los estándares de exportación de la Unión Europea, y el MIGA trabaja con otros componentes del Banco Mundial con el fin de ayudar a Sierra Fishing Company a alcanzar los estándares ambientales, de salud y de seguridad requeridos.

El MIGA procura además crear un fondo fiduciario de seguros contra riesgos políticos para países que se están recuperando de las secuelas de la guerra, para intensificar la inversión privada. Estimamos que si se reservaran US\$100 millones para realizar pagos en caso de pérdidas se facilitarían inversiones por un monto de aproximadamente US\$500 millones en países especialmente subatendidos. El fondo podría ayudar a algunos países que han salido de conflictos a llevar adelante sus programas de reconstrucción. Hemos venido analizando la propuesta con los países donantes del MIGA y esperamos poder realizarla ya en el ejercicio de 2011.

APALANCAMIENTO DEL IMPACTO EN EL DESARROLLO A TRAVÉS DE ASOCIACIONES

El MIGA siguió fortaleciendo las relaciones ya mantenidas y al mismo tiempo obteniendo acceso a nuevos asociados para respaldar inversiones en el exterior. Durante las Reuniones Anuales de 2009 del Banco Mundial, en Estambul, suscribimos un memorando de entendimiento con el Banco de Japón para la Cooperación Internacional (JBIC), que es la rama de asuntos internacionales de la Corporación Financiera de Japón. Dicho memorando facilita la cooperación entre el MIGA y el JBIC para promover la participación del sector privado en infraestructura en países en desarrollo. El acuerdo contribuye asimismo a movilizar corrientes de capital privado y garantiza la cooperación en proyectos en que toman parte tanto el MIGA como el JBIC. Esta asociación permitirá a ambas instituciones trabajar en estrecha relación para cubrir riesgos políticos (o no comerciales) en países en desarrollo y promover un diálogo de políticas conjuntamente con esos países, sobre los temas pertinentes y la cooperación en materia de reclamaciones.

Además, el MIGA suscribió con el Banco Centroamericano de Integración Económica un memorando de entendimiento encaminado a seguir promoviendo la IED en países centroamericanos mediante garantías conjuntas para riesgos no comerciales en proyectos en diversos sectores, en su mayor parte a través de acuerdos de coseguros. Esta iniciativa permite a ambas instituciones intercambiar información y conocimientos y trabajar conjuntamente en proyectos clave, aumentando así los beneficios que obtienen tanto los inversionistas como los países receptores. Asimismo, en marzo suscribimos un memorando de entendimiento con el Eximbank de Corea para promover la inversión del sector privado en países en desarrollo y respaldar inversiones coreanas en el exterior. Al comienzo del ejercicio también suscribimos un acuerdo de reaseguro con Nippon Export and Investment Insurance.

“Se prevé que nuestra participación en transacciones financieras transfronterizas aumentará la confianza de los inversionistas... Los sectores público y privado de la región tendrían la posibilidad de beneficiarse a través de un acceso más expedito al financiamiento en virtud del suministro, por parte del MIGA, de seguros contra riesgos políticos”

Con el fin de seguir respaldando la Iniciativa a favor del Mundo Árabe del Grupo del Banco Mundial, ampliamos el potencial de actividades en Oriente Medio y Norte de África. El MIGA ha establecido una asociación con el Centro Financiero Internacional de Dubai (DIFC) para poner en marcha el Programa Conjunto de Seguros contra Riesgos Políticos MIGA-DIFC para el mundo árabe, que promueve IED en empresas y proyectos establecidos en países árabes proporcionando a los inversionistas un mecanismo de mitigación de riesgos no comerciales. Se prevé que nuestra participación en transacciones financieras transfronterizas aumentará la confianza de los inversionistas. Esta iniciativa brindará a empresas de los sectores público y privado de la región la posibilidad de beneficiarse a través de un acceso más expedito al financiamiento en virtud del suministro, por parte del MIGA, de seguros contra riesgos políticos. El programa apalancará el profundo conocimiento de los mercados regionales y de los participantes del mercado que posee el DIFC, con la experiencia que posee el MIGA con clientes de mercados emergentes de todas partes del mundo, para hacer posible el establecimiento de estructuras financieras transfronterizas, dotadas de eficiencia de costos.

También consolidamos nuestras relaciones dentro del Grupo del Banco Mundial. Hemos avanzado en el fortalecimiento del desarrollo conjunto de negocios y el respaldo para una comercialización cruzada entre el MIGA e IFC, a fin de crear nuevos negocios para el MIGA y suministrar, en forma colectiva, mejores y más continuos servicios para nuestros clientes del sector privado. Trabajaremos también en estrecha relación con IFC en Asia para llegar a más clientes mediante el aumento de la presencia física del MIGA en esa región. Hemos dado los pasos necesarios para poner en funciones a un gerente y asegurador superior en la RAE de Hong Kong, China, y otro asegurador superior en Singapur, para explorar oportunidades de negocios y poder así llegar a más mercados subatendidos.

La cobertura del MIGA ayuda a las empresas a atraer capital privado

EL MIGA ABRIÓ NUEVOS RUMBOS EN EL EJERCICIO DE 2009 A TRAVÉS DE LA FIRMA DE UN CONTRATO MAESTRO DE GARANTÍA CON LA CORPORACIÓN AFRICANA DE FOMENTO (ADC), UNA COMPAÑÍA DE DESARROLLO DE NEGOCIOS QUE OBTIENE CAPITAL PRIVADO PARA INVERTIR EN LOS SECTORES BANCARIOS, DE TECNOLOGÍA DE LA INFORMACIÓN, FINANCIEROS Y DE SERVICIOS DE ÁFRICA AL SUR DEL SAHARA. EN ESTE EJERCICIO SUSCRIBIMOS TRES CONTRATOS MAESTROS ADICIONALES CON SIERRA INVESTMENT FUND LLC, MANOCAP SOROS FUND LLC Y CHAYTON ATLAS LLP.

El respaldo otorgado por el MIGA ayuda a esos fondos a atraer capital escaso para inversiones, encaminándolos hacia mercados emergentes y de frontera. Los inversionistas que realizan operaciones verticales pueden sentirse inquietos en entornos macroeconómicos de ciertos mercados, preocupados por la estabilidad del Gobierno, las perturbaciones civiles y la fragilidad de los marcos regulatorios. Se trata de los riesgos que a los mercados privados les resulta muy difícil cubrir y que presentan dificultades específicas para los fondos de capital privado en mercados emergentes.

Los contratos maestros de garantía reservan capacidad del MIGA y proporcionan sistemas de fijación inicial de precios para los asociados generales de un fondo de capital privado durante determinado período (dos a tres años). Los administradores del fondo pueden usar ese contrato para acudir a inversionistas institucionales interesados en asumir los riesgos comerciales

(y obtener el retorno) vinculados con la realización de inversiones en África al sur del Sahara. El MIGA garantiza cada una de las inversiones básicas utilizando su proceso regular de otorgamiento de garantías y cubre los riesgos políticos. Las inversiones básicas deben cumplir los criterios de elegibilidad del MIGA y los requisitos de las políticas ambientales, sociales y anticorrupción del Organismo.

Investment Fund LLC, de Sierra Leona, y ManoCap Soros Fund LLC, de la República de Mauricio, están captando capital para invertir en cierto número de compañías de pequeña escala en Sierra Leona. El contrato de garantía celebrado por el MIGA con los fondos reserva capacidad del MIGA para proporcionar seguros contra riesgos políticos para hasta 12 de las inversiones de los fondos, por un total estimado en US\$16,2 millones. La inversión se destinará principalmente a agroindustrias y servicios conexos, y contribuirá a fortalecer el sector agrícola del país, que da empleo a hasta un 67% de la población de Sierra Leona, formada en su mayor parte por agricultores de subsistencia carentes de empleo sostenible. En este ejercicio el MIGA suscribió contratos de garantía para dos proyectos comprendidos en el contrato maestro de garantía: Dragon Transport Ltd. y Splash Mobile Money Ltd.

En virtud del contrato que suscribió con Chayton Atlas Investments, el Organismo proporcionará cobertura de riesgos políticos a inversiones elegibles de Chayton en Zambia y Botswana. La primera inversión programada, de US\$10 millones, está destinada a la adquisición y ampliación de cultivos de riego en un establecimiento agrícola en Zambia. Chayton Atlas se propone efectuar una inversión de capital adicional de US\$40 millones para modernización y ampliación de producción primaria y otras agroindustrias en la región, con lo cual el total de la inversión sería de US\$50 millones.



PAÍSES MIEMBROS DEL MIGA: 175

Países industrializados: 25

Alemania • Australia • Austria • Bélgica • Canadá • Dinamarca • Eslovenia • España • Estados Unidos • Finlandia • Francia • Grecia • Irlanda • Islandia • Italia • Japón • Luxemburgo • Noruega • Nueva Zelandia • Países Bajos • Portugal • República Checa • Suecia • Suiza

Países en desarrollo: 150

ASIA Y EL PACÍFICO

Afganistán • Bangladesh • Camboya • China • Corea (República de) • Fiji • Filipinas • India • Indonesia • Islas Salomón • Lao (República Democrática Popular) • Malasia • Maldivas • Micronesia (Estados Federados de) • Mongolia • Nepal • Pakistán • Palau • Papua Nueva Guinea • Samoa • Singapur • Sri Lanka • Tailandia • Timor-Leste • Vanuatu • Viet Nam

EUROPA Y ASIA CENTRAL

Albania • Armenia • Azerbaiyán • Belarús • Bosnia y Herzegovina • Bulgaria • Chipre • Croacia • Estonia • Georgia • Hungría • Kazajstán • Kosovo (República de) • Letonia • Lituania • Macedonia (ex República Yugoslava de) • Malta • Moldova (República de) • Montenegro • Polonia • República Eslovaca • República Kirguisa • Rumania • Rusia (Federación de) • Serbia • Tayikistán • Turkmenistán • Turquía • Ucrania • Uzbekistán

AMÉRICA LATINA Y EL CARIBE

Antigua y Barbuda • Argentina • Bahamas • Barbados • Belice • Bolivia • Brasil • Chile • Colombia • Costa Rica • Dominica • Ecuador • El Salvador • Granada • Guatemala • Guyana • Haití • Honduras • Jamaica • México • Nicaragua • Panamá • Paraguay • Perú • República Dominicana • Saint Kitts y Nevis • San Vicente y las Granadinas • Santa Lucía • Suriname • Trinidad y Tabago • Uruguay • Venezuela (República Bolivariana de)

ORIENTE MEDIO Y NORTE DE ÁFRICA

Arabia Saudita • Argelia • Bahrein • Djibouti • Egipto (República Árabe de) • Emiratos Árabes Unidos • Irán (República Islámica del) • Iraq • Israel • Jordania • Kuwait • Líbano • Libia • Marruecos • Omán • Qatar • República Árabe Siria • Túnez • Yemen (República del)

ÁFRICA AL SUR DEL SAHARA

Angola • Benin • Botswana • Burkina Faso • Burundi • Cabo Verde • Camerún • Chad • Congo (República del) • Congo (República Democrática del) • Côte d'Ivoire • Eritrea • Etiopía • Gabón • Gambia • Ghana • Guinea • Guinea-Bissau • Guinea Ecuatorial • Kenya • Lesotho • Liberia • Madagascar • Malawi • Malí • Mauricio (República de) • Mauritania • Mozambique • Namibia • Nigeria • República Centroafricana • Rwanda • Senegal • Seychelles • Sierra Leona • Sudáfrica • Sudán • Swazilandia • Tanzania • Togo • Uganda • Zambia • Zimbabwe

Países en proceso de cumplimiento de los requisitos para convertirse en miembros — Países en desarrollo: 2

Níger, y Santo Tomé y Príncipe

PERSONAS DE CONTACTO

Administración superior

Izumi Kobayashi, vicepresidenta ejecutiva	
James P. Bond, principal funcionario de operaciones	jbond@worldbank.org
Edith P. Quintrell, directora, Operaciones	equintrell@worldbank.org
Kevin W. Lu, director y oficial financiero principal, Gestión Financiera y de Riesgos	klu@worldbank.org
Aradhana Kumar-Capoor, directora interina y jefa del Departamento Jurídico y de Reclamaciones	akumarcapoor@worldbank.org
Frank J. Lysy, principal economista y director, Economía y Políticas	flysy@worldbank.org
Marcus S. D. Williams, asesor, Estrategia y Operaciones	mwilliams5@worldbank.org

Garantías

Nabil Fawaz, Agroindustrias, Manufacturas y Servicios	nfawaz@worldbank.org
Olivier Lambert, Servicios Financieros y Telecomunicaciones	olambert@worldbank.org
Margaret Walsh, Infraestructura	mwalsh@worldbank.org
Antonio Barbalho, Petróleo, Gas, Minería, Productos Químicos y Energía	abarbalho@worldbank.org

Reaseguros

Marc Roex	mroex@worldbank.org
-----------	--

Consultas de empresas

Michael Durr	migainquiry@worldbank.org
--------------	--

Consultas de medios de difusión

Mallory Saleson	msaleson@worldbank.org
-----------------	--

FOTOGRAFÍAS

Dominic Sansoni, Banco Mundial; Chayton Capital LLP; Scott Wallace, Banco Mundial
Suzanne Pelland, MIGA
Simone McCourtie, Grupo del Banco Mundial
Deborah Campos, Frank Vincent, Grupo del Banco Mundial
Deborah Campos, Grupo del Banco Mundial
Suzanne Pelland, MIGA; Deborah Campos, Grupo del Banco Mundial
DP World; IHFD, LLC; Jill Crowther, MIGA
Celebi Holding
Rebecca Post, MIGA; Ormat Technologies
Jill Crowther, MIGA; Chayton Capital LLP; Arne Hoel, Grupo del Banco Mundial
Chayton Capital LLP; Newmont Mining Corporation, Wenhe Zhang, MIGA
Suzanne Pelland, MIGA

WWW.MIGA.ORG

World Bank Group
Multilateral Investment Guarantee Agency
1818 H Street, NW
Washington, DC 20433 USA

t. 202.458.2538
f. 202.522.0316