



MIGA

Multilateral Investment
Guarantee Agency
WORLD BANK GROUP

Informe anual **2016** de MIGA

ASEGURAR INVERSIONES,
GARANTIZAR OPORTUNIDADES

Grupo Banco Mundial: Resumen de los resultados del ejercicio de 2016

Mensaje del presidente del Grupo Banco Mundial y de los Directorios Ejecutivos y las Juntas de Directores de las instituciones que lo integran

En los últimos años se han logrado avances históricos para poner fin a la pobreza extrema en todo el mundo. Más de 1000 millones de personas salieron de la pobreza tan solo en los últimos 15 años. El Grupo Banco Mundial pronosticó que en 2015, por primera vez, la proporción de personas que viven en la extrema pobreza en el mundo se situaría por debajo del 10 %. Este es un hito importante.

Sin embargo, los desafíos que el mundo encara actualmente son tan complejos y perturbadores como los del pasado reciente. Las fuertes adversidades económicas han desacelerado el crecimiento mundial; la fragilidad y los conflictos han forzado a decenas de millones de personas a desplazarse y abandonar sus hogares; los países y sus economías son vulnerables a los desastres naturales y a las perturbaciones relacionadas con el cambio climático, y una pandemia puede propagarse rápidamente sin advertencia. Todos nos vemos afectados por estos desafíos, pero la cruda realidad es que las personas que viven en la pobreza extrema reciben los golpes más duros y antes que nadie.

“ La misión del Grupo Banco Mundial está definida por dos objetivos: poner fin a la pobreza extrema para 2030 e impulsar la prosperidad compartida del 40 % más pobre en los países de ingreso bajo y mediano. Para lograr esto, la institución se centra en el crecimiento inclusivo de base amplia, y se mantiene alerta ante perturbaciones que puedan poner en peligro los logros en materia de desarrollo que tanto costó conseguir. ”

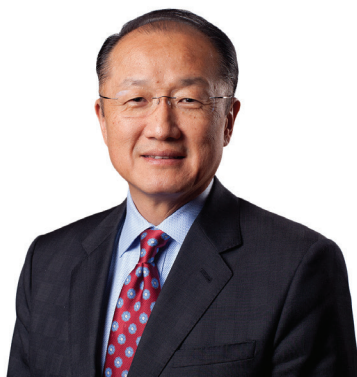
Sabemos que no basta con mantener el nivel de actividades que hemos llevado adelante hasta ahora. El Grupo Banco Mundial colabora de formas innovadoras con una variedad de asociados cada vez más diversa. Por ejemplo, el año pasado se asoció con las Naciones Unidas y el Grupo Banco Islámico de Desarrollo para poner en marcha un mecanismo de financiamiento innovador para ayudar a los refugiados sirios y a las comunidades de acogida de Jordania y el Líbano. A partir de las contribuciones iniciales que proporcionaron ocho naciones y la Comisión Europea, el mecanismo será capaz de generar inmediatamente hasta USD 800 millones en préstamos en condiciones concesionarias para estos dos países. Esto permitirá ampliar los programas para extender el alcance de servicios vitales, como la salud y la educación, y satisfacer la demanda tanto de los refugiados como de los ciudadanos.

Esta es una de las soluciones novedosas que está implementando el Grupo Banco Mundial para afrontar los desafíos mundiales de hoy. El personal talentoso y dedicado de nuestras cuatro instituciones de financiamiento principales —el Banco Internacional de Reconstrucción y Fomento, la Asociación Internacional de Fomento, la Corporación Financiera Internacional y el Organismo Multilateral de Garantía de Inversiones— trabaja en conjunto para movilizar las soluciones e inversiones innovadoras que se necesitan para respaldar un crecimiento económico inclusivo.

En el ejercicio de 2016, el Grupo Banco Mundial comprometió casi USD 64 200 millones en préstamos, donaciones, participaciones en capital accionario y garantías para sus países miembros y para empresas privadas. La demanda de los servicios del BIRF continúa siendo sólida; durante el ejercicio, formalizó compromisos por un total de USD 29 700 millones, el monto más alto registrado fuera de las crisis financieras. La AIF, el fondo del Banco Mundial para los más pobres, comprometió USD 16 200 millones para respaldar a los países que deben hacer frente a los desafíos más difíciles.

La labor conjunta con el sector privado será cada vez más importante para alcanzar el grado de financiamiento necesario para los objetivos de desarrollo de la institución. IFC y MIGA, dos de las instituciones centradas en el desarrollo del sector privado, están intensificando sus esfuerzos en esta esfera. IFC proporcionó una cantidad récord de financiamiento para el desarrollo del sector privado: alrededor de USD 18 800 millones, de los cuales unos USD 7700 millones se movilizaron de inversionistas asociados. Las inversiones de IFC en regiones en situación de fragilidad y conflicto llegaron a casi USD 1000 millones, un aumento de más del 50 % respecto del ejercicio anterior. MIGA emitió una cifra récord de USD 4300 millones en garantías contra riesgos políticos y para el mejoramiento del crédito, que respaldaron varias inversiones; el 45 % de su cartera activa se destinó a países que pueden recibir financiamiento de la AIF y un 10 %, a países afectados por conflictos y fragilidad.

Los logros alcanzados en las últimas décadas demuestran que somos la primera generación de la historia de la humanidad que puede poner fin a la pobreza extrema. Este es nuestro gran desafío, pero también es una gran oportunidad. Al ver la determinación colectiva del Grupo Banco Mundial, sus países miembros y los asociados de todo el mundo, mantengo el optimismo: creo que podremos abordar estos desafíos —de a una región, un país y una persona a la vez— y crear un mundo más próspero e inclusivo para todos.



DR. JIM YONG KIM

Presidente del Grupo Banco Mundial y de los Directorios Ejecutivos y las Juntas de Directores de las instituciones que lo integran

TOTAL DE
USD **64 200**
MILLONES

en préstamos, donaciones,
participaciones en capital
accionario, y garantías
para países asociados
y empresas privadas.

En el total se incluyen los proyectos
de alcance multirregional y mundial.

COMPROMISOS MUNDIALES

Durante el último ejercicio,
el GBM mantuvo el sólido
respaldo prestado a los países
en desarrollo centrándose en
lograr resultados de manera más
rápida, aumentar su pertinencia
para clientes y asociados, y
ofrecer soluciones mundiales a
problemas locales.

ORIENTE MEDIO Y NORTE DE ÁFRICA

USD
6300
MILLONES

AMÉRICA LATINA Y EL CARIBE

USD
11 400
MILLONES

Pueden producirse discrepancias debido al redondeo.
El desglose por regiones corresponde a la clasificación de
países del Banco Mundial.



EUROPA Y ASIA CENTRAL

USD
10 300
MILLONES

ASIA ORIENTAL Y EL PACÍFICO

USD
11 400
MILLONES

ASIA MERIDIONAL

USD
11 300
MILLONES

ÁFRICA AL SUR DEL SAHARA

USD
13 300
MILLONES

Las Instituciones del Grupo Banco Mundial

El GBM es una de las fuentes más importantes de financiamiento y conocimientos para los países en desarrollo y está integrado por cinco instituciones que tienen el compromiso común de reducir la pobreza, aumentar la prosperidad compartida y promover el desarrollo sostenible.

Banco Internacional de Reconstrucción y Fomento (BIRF)

Otorga préstamos a Gobiernos de países de ingreso mediano y de países de ingreso bajo con capacidad crediticia.

Asociación Internacional de Fomento (AIF)

Concede préstamos sin interés, denominados créditos, así como donaciones, a Gobiernos de los países más pobres.

Corporación Financiera Internacional (IFC)

Proporciona préstamos, capital y servicios de asesoría para promover inversiones del sector privado en países en desarrollo.

Organismo Multilateral de Garantía de Inversiones (MIGA)

Proporciona seguros contra riesgos políticos y mecanismos de mejoramiento del crédito para inversionistas y prestamistas a fin de propiciar la inversión extranjera directa (IED) en las economías emergentes.

Centro Internacional de Arreglo de Diferencias Relativas a Inversiones (CIADI)

Presta servicios internacionales de conciliación y arbitraje de diferencias sobre inversiones.

Financiación del Grupo Banco Mundial para países asociados

por ejercicio, en millones de USD

	2012	2013	2014	2015	2016
Grupo Banco Mundial					
Compromisos ^a	51 221	50 232	58 190	59 776	64 185
Desembolsos ^b	42 390	40 570	44 398	44 582	49 039
BIRF					
Compromisos	20 582	15 249	18 604	23 528	29 729
Desembolsos	19 777	16 030	18 761	19 012	22 532
AIF					
Compromisos	14 753	16 298	22 239	18 966	16 171
Desembolsos	11 061	11 228	13 432	12 905	13 191
IFC					
Compromisos ^c	9241	11 008	9 967	10 539	11 117
Desembolsos ^d	7981	9971	8904	9264	9953
MIGA					
Monto bruto de seguros	2657	2781	3155	2828	4258
4 Fondos fiduciarios ejecutados por el receptor					
Compromisos	3988	4897	4225	3914	2910
Desembolsos	3571	3341	3301	3401	3363

a Se incluyen los compromisos del BIRF, la AIF, IFC y los fondos fiduciarios ejecutados por el receptor, y el monto bruto de seguros de MIGA. Los compromisos de los fondos fiduciarios ejecutados por el receptor comprenden todas las donaciones ejecutadas por los beneficiarios y, por lo tanto, el total de compromisos del GBM difiere del monto indicado en su sistema de calificación institucional, en el que se presenta tan solo un subconjunto de las actividades financiadas por fondos fiduciarios.

b Se incluyen los desembolsos del BIRF, la AIF, IFC y los fondos fiduciarios ejecutados por el receptor.

c Compromisos a largo plazo de IFC, por cuenta propia. No se incluyen el financiamiento a corto plazo ni los fondos movilizados entre otros inversionistas.

d Compromisos de IFC por cuenta propia. Las cifras no incluyen el financiamiento a corto plazo ni los fondos movilizados entre otros inversionistas.

Mensaje de Keiko Honda

Vicepresidenta Ejecutiva y Directora General de MIGA



En el año fiscal 2016, a pesar de tratarse de un período con una gran incertidumbre como consecuencia del estado de nuestra economía global, MIGA desempeñó un papel significativo para ayudar a catalizar las inversiones del sector privado en aquellos países más vulnerables a factores externos a través de nuestro seguro de riesgo político y nuestros productos de mejora crediticia.

Del récord de USD 4300 millones en garantías emitidas, el 53 % de las inversiones se aseguró en áreas afectadas por la pobreza. Continuamos trabajando incansablemente para garantizar el respaldo de inversiones en países frágiles y afectados por conflictos, lo cual constituye el 10 % de nuestra cartera.

MIGA continuó colaborando de manera estrecha con el resto del Grupo Banco Mundial para hacer uso de la experiencia y el conocimiento que tenemos para resolver los desafíos más importantes para el desarrollo. Junto con el Banco Mundial y IFC, MIGA permitió una inversión crucial que fue necesaria para construir una nueva central eléctrica en Nigeria con el fin de suministrar electricidad a 13 millones de hogares, exhibiendo el poder del modelo "Un Grupo Banco Mundial". En Mongolia, respaldamos una de las mayores minas subterráneas de cobre para generar miles de empleos durante décadas. MIGA también ofreció garantías al organismo oficial de crédito a la exportación de Turquía para ayudar a las pequeñas y medianas empresas turcas a

acceder a una financiación asequible para construir y hacer crecer sus negocios.

Este año implementamos dos nuevas iniciativas para celebrar el éxito de nuestros clientes y proyectos. El primer ministro Daniel Kablan de Costa de Marfil se acercó a MIGA para tratar la importancia de que las empresas, las instituciones financieras y los gobiernos trabajen de forma conjunta para incrementar las inversiones transfronterizas. MIGA también lanzó su primer Premio de género al director general en reconocimiento de una mujer líder entre sus clientes y para destacar la importancia que tienen las mujeres para liderar y estimular la actividad del sector privado en los países en vías de desarrollo.

Por último, dimos la bienvenida a Sarvesh Suri, nuestro director de operaciones, y a Muhamet Fall, nuestro director asociado de operaciones. Para estar más cerca de nuestros clientes, anunciamos la apertura de nuestro primer centro regional de África en Dakar (Senegal). Esperamos ansiosamente trabajar con nuestro nuevo equipo para continuar cumpliendo nuestra misión de reducir la pobreza, respaldar el crecimiento económico y mejorar la vida de las personas en todo el mundo.

KEIKO HONDA

Vicepresidenta Ejecutiva y Directora General

CUERPO ADMINISTRATIVO DE MIGA



YASSER MOHAMED IBRAHIM
Codirector en Funciones de Economía y Sostenibilidad

SANTIAGO ASSALINI
Director de Riesgos Corporativos

ANA-MITA BETANCOURT
Directora y Consejera Jurídica General

KEIKO HONDA
Vicepresidenta Ejecutiva y Directora General

KARIN FINKELSTON
Vicepresidenta y Directora Ejecutiva de Operaciones

DAN BILLER
Codirector en Funciones de Economía y Sostenibilidad

MUHAMET BAMBA FALL
Director Adjunto y Jefe de Suscripción de Operaciones

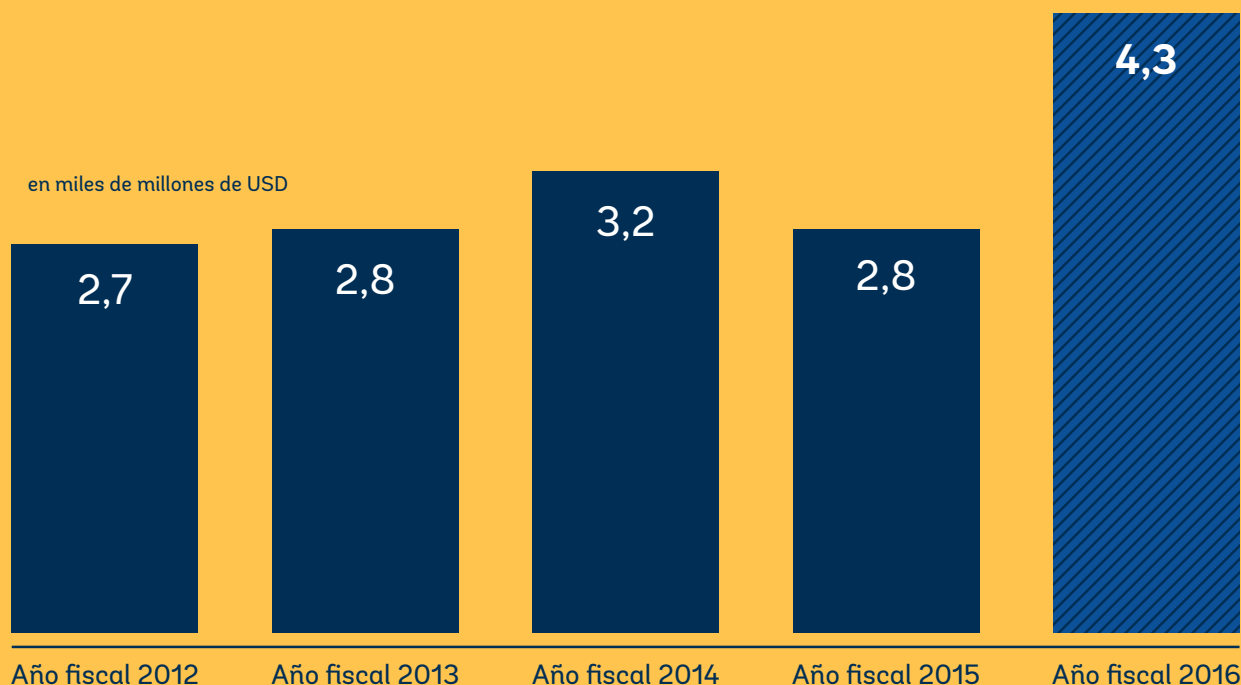
GENERALIDADES COMERCIALES Y OPERATIVAS DE MIGA

En el año fiscal 2016, MIGA orientó a los inversores del sector privado hacia sus cuatro áreas prioritarias: la Asociación Internacional de Fomento [AIF], los países frágiles y afectados por conflictos [fragile and conflict-affected, FCS], el cambio climático y la innovación, y se centró en aumentar su impacto en materia de desarrollo al suministrar electricidad a millones de personas, generar nuevos empleos y la transferencia de habilidades, y eliminar las diferencias de infraestructura.

En el año fiscal 2016, MIGA emitió un récord de **USD 4300 millones** en garantías

Los proyectos abarcaron todas las regiones y sectores y el 59 % de ellos se llevaron a cabo en al menos una de las cuatro áreas prioritarias de MIGA. Al final del año, el riesgo bruto pendiente de MIGA fue de **USD 14 200 millones**, de los cuales el 45 % fue en países que califican para la AIF y el 10 % en países FCS. Del riesgo bruto total, USD 7500 millones fueron cedidos a nuestros socios de reaseguro.

VOLUMEN DE MONTO BRUTO DE SEGUROS

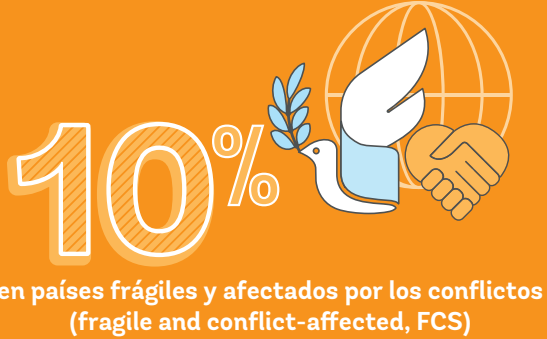
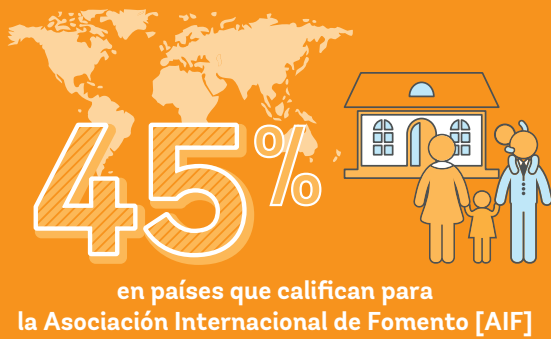


RIESGO BRUTO PENDIENTE

en miles de millones de USD



De la cartera activa de MIGA

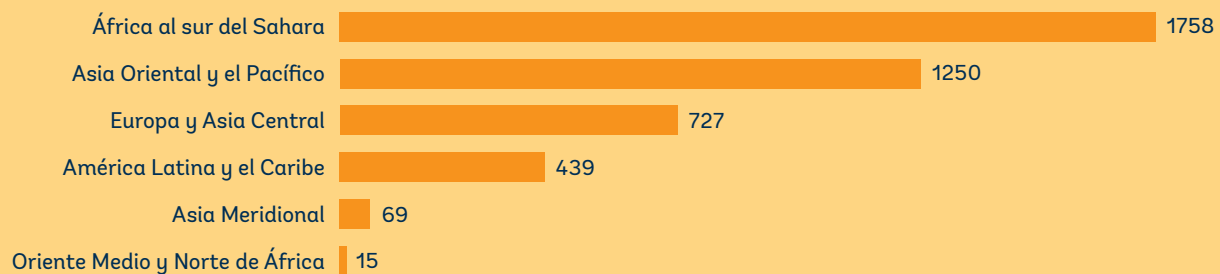


MONTO BRUTO DE SEGUROS*

Número de Proyectos	Año fiscal 2012	Año fiscal 2013	Año fiscal 2014	Año fiscal 2015	Año fiscal 2016
Países que califican para la Asociación Internacional de Fomento [AIF]	48 %	70 %	50 %	43 %	53 %
Países Frágiles y Afectados por Conflictos (FCS)	18 %	23 %	29 %	15 %	6 %

* Algunos proyectos cubren más de un área.

MONTOS BRUTOS DE SEGUROS (en millones de USD)



Aspectos más destacados del impacto en el desarrollo

Nigeria El Grupo Banco Mundial respalda el proyecto de la central eléctrica a gas para suministrar energía asequible y de confianza

Proyecto de la central eléctrica en Azura Edo

USD 492 millones en garantías

capacidad de **459 MW**

Alcance a **13 millones** de consumidores residenciales



MIGA emitió USD 492 millones en garantías para respaldar el proyecto de la central eléctrica de Azura Edo, la primera productora independiente de energía (independent power producer, IPP) completamente financiada bajo una estructura de financiación de proyectos en Nigeria. Si bien Nigeria es rica en recursos energéticos, el 65 % de la población no tiene acceso a la electricidad. Se espera que este proyecto, consistente en una central eléctrica a gas de ciclo abierto de 459 MW, suministre energía de confianza y asequible a la red del país y alcance los 13 millones de consumidores residenciales. Azura, con el respaldo del Banco Mundial y de la IFC, está sentando precedentes para futuras inversiones del sector privado en cuanto a la posibilidad de utilizar gas para generar electricidad, ya que es necesario para garantizar una exitosa implementación de las reformas del gobierno nigeriano en el sector energético.

Mauritania MIGA ayuda a crear empleos locales y a mejorar el servicio hotelero en un país de la AIF

Marhaba Hotel de 64 habitaciones

USD 2500 millones en garantías

115 empleos directos a ser creados

900 empleos indirectos a ser creados



Las garantías de MIGA de USD 2500 millones respaldan la renovación del existente Hotel Marhaba de 64 habitaciones en Mauritania. Como hotel de cuatro estrellas con un estándar de calidad internacional, el proyecto estará destinado a abordar una necesidad de tener mejores servicios hoteleros tanto para los clientes comerciales regionales como internacionales en una economía de mercado emergente y dinámica. La inversión creará aproximadamente 115 empleos directos y fomentará un crecimiento económico más inclusivo y sostenible en el país. Las actividades comerciales locales, como granjeros, taxistas y diseñadores de ropa, también se beneficiarán a través de la creación de alrededor de 900 empleos indirectos.



Mongolia MIGA y la IFC respaldan el proyecto minero más grande para generar empleos

Oyu Tolgoi Proyecto minero	USD 1000 millones en garantías	Miles de empleos directos a ser creados durante décadas	Generación de miles de millones de USD en ingresos públicos
-------------------------------	--	---	--



MIGA ofreció garantías por un total de USD 1000 millones para el proyecto minero Oyu Tolgoi en Mongolia. Es una de las mayores minas subterráneas de cobre del mundo, con una vida útil de al menos 40 años. Se prevé que su desarrollo creará miles de empleos y generará miles de millones de USD en ingresos públicos durante décadas. Además de contribuir de forma significativa al crecimiento económico y a las oportunidades de empleo, el respaldo de MIGA a la mina Oyu Tolgoi, con el apoyo de la IFC, impulsará programas de desarrollo comunitario, la transferencia de habilidades y mejorará la infraestructura en Mongolia.

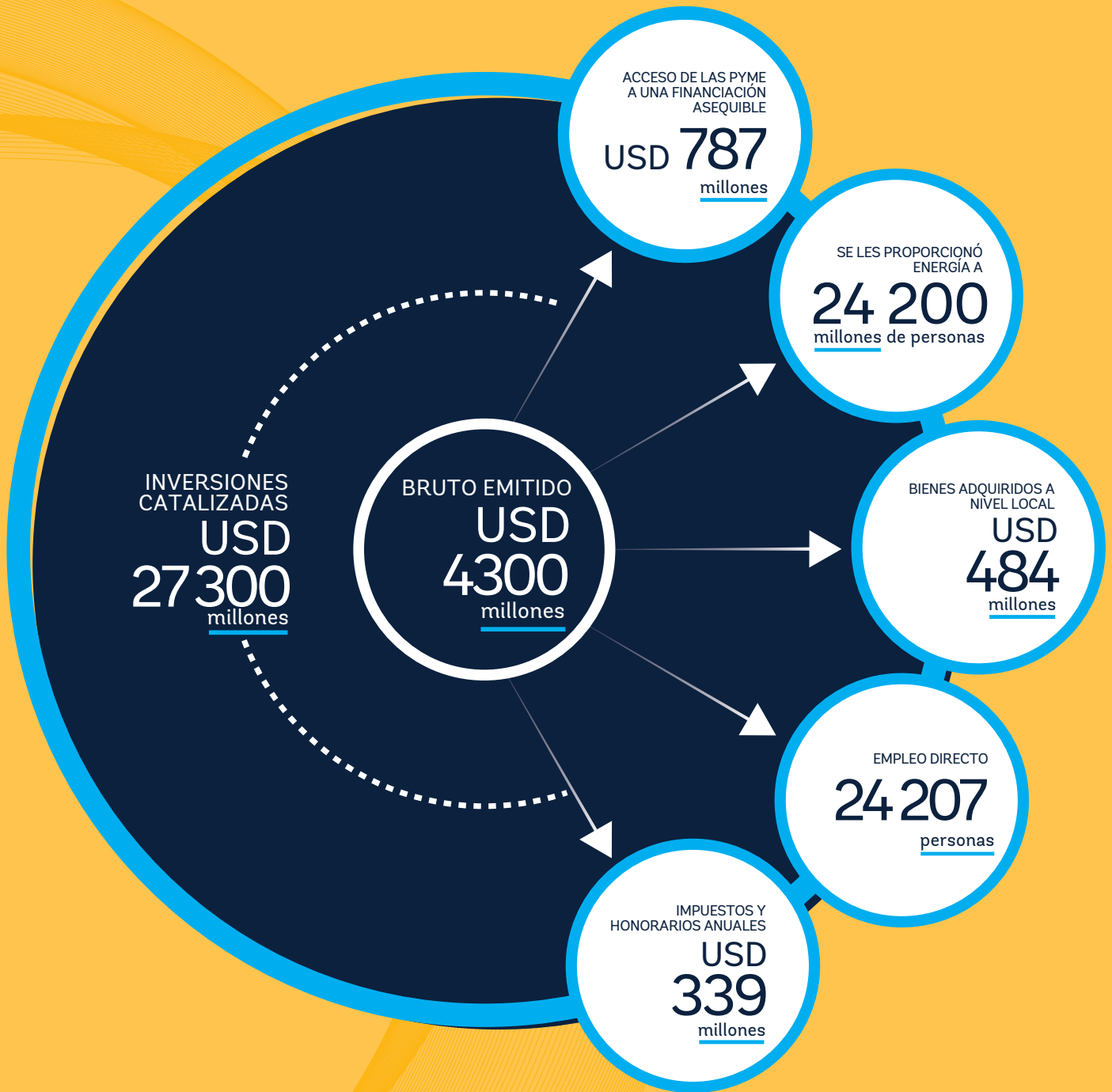
Turquía El respaldo de MIGA a Turk Eximbank ayuda a las pequeñas y medianas empresas (PYME) turcas a acceder a una financiación

Türkiye İhracat Kredi Bankası Banco	USD 616 millones en garantías	Ayudará a impulsar la economía	La creación de empleos en el sector de exportaciones
--	---	---------------------------------------	--



MIGA ofreció garantías de USD 616 millones, el primer lote de un paquete de mil millones de USD en garantías para respaldar una segunda ronda de financiación para Türkiye İhracat Kredi Bankası, A.S. (Turk Eximbank) de Turquía. Turk Eximbank es el organismo oficial gubernamental de crédito a la exportación de Turquía cuyo objetivo se basa en respaldar a los exportadores, inversores y contratistas turcos que operan en el exterior a través de programas de crédito, garantías y seguros. El proyecto facilita el acceso de los exportadores turcos a la financiación, particularmente para pequeñas y medianas empresas (PYME). Además de ayudar a impulsar la economía turca, el respaldo de MIGA a Türk Eximbank a través del producto de mejora crediticia contribuirá a la creación de nuevos empleos en el sector exportador.

Resultados de desarrollo esperados



El objetivo de MIGA es respaldar el crecimiento económico, reducir la pobreza y mejorar la vida de las personas.

Para lograrlo, el organismo necesita comprender con claridad los resultados en materia de desarrollo de los proyectos que respalda. El Sistema de Indicadores de la Efectividad del Desarrollo (Development Effectiveness Indicator System, DEIS) de MIGA recopila un conjunto de indicadores comunes de los clientes para demostrar los resultados en todos los proyectos: el volumen de la financiación total del proyecto, el empleo directo, los impuestos pagados y el valor de los bienes adquiridos a nivel local. También mide indicadores específicos del sector.

Se espera que la emisión de MIGA de USD 4300 millones en el año fiscal 2016 respalde la financiación total de proyectos por un valor de **USD 27 300 millones** en la inversión pública y privada.

A continuación, se detallan los aspectos más destacados de los resultados previstos en materia de desarrollo de los proyectos respaldados por las garantías de MIGA firmadas en el año fiscal 2016.

GOBERNANZA

Junta directiva de MIGA

Un Consejo de Gobernadores y una Junta de Directores, que representan a los 181 países miembros, orientan los programas y las actividades de MIGA. Cada país nombra a un gobernador y a un suplente. Las facultades corporativas de MIGA residen en el Consejo de Gobernadores, que delega la mayor parte de sus atribuciones en una junta integrada por 25 directores. El derecho de votación se pondera de acuerdo con la participación de capital que representa cada director. Los directores se reúnen regularmente en la sede del Grupo Banco Mundial, en la ciudad de Washington, DC, para analizar los proyectos de inversión, pronunciarse sobre ellos y supervisar las políticas generales de administración.

Visite el sitio web de la Junta para obtener más información: <http://www.worldbank.org/en/about/leadership/governors>

RESPONSABILIDAD

Grupo de Evaluación Independiente

El Grupo de Evaluación Independiente (GEI) evalúa las estrategias, las políticas y los proyectos de MIGA para mejorar los resultados en materia de desarrollo del organismo. El GEI es independiente de la administración de MIGA e informa de sus hallazgos a la Junta de Directores de MIGA y al Comité sobre la Efectividad del Desarrollo.

Visite el sitio web del GEI para obtener más información: <http://ieg.worldbankgroup.org/>

Asesor en cumplimiento/ Ombudsman

La Oficina del Asesor en Cumplimiento/ Ombudsman (Office of the Compliance Advisor Ombudsman, CAO) es el mecanismo independiente de rendición de cuentas de MIGA y de la IFC, y responde directamente al presidente del Grupo Banco Mundial. La CAO responde a las reclamaciones que presentan las personas afectadas por las actividades comerciales respaldadas por MIGA y la IFC con el fin de mejorar los resultados sociales y ambientales en el terreno e incrementar la responsabilidad pública de ambos organismos.

Visite el sitio web de la CAO para obtener más información: <http://www.cao-ombudsman.org/>

ASPECTOS FINANCIEROS MÁS DESTACADOS

en millones de USD	Año fiscal 2012	Año fiscal 2013	Año fiscal 2014	Año fiscal 2015	Año fiscal 2016
Ingresos					
Ingresos Brutos en Concepto de Primas	89,2	97,2	115,6	128,1	139,8
Ingresos por Inversiones ^{*(1)}	61,7	66,3	72,5	79,0	86,4
Ingresos netos en concepto de primas	36,9	33,6	53,4	24,1	22,9
Gastos Administrativos ^{*(2)}	43,9	47,1	45,6	44,9	48,1
Ingresos Operativos ^{*(3)}	17,8	19,2	26,9	34,1	38,3
Relación gastos administrativos/ingresos netos en concepto de primas	71 %	71 %	63 %	57 %	56 %

^{*(1)} Los ingresos netos en concepto de primas equivalen a los ingresos brutos en concepto de primas y las comisiones cedentes menos las primas cedidas a reaseguradores y los costes de corretaje.

^{*(2)} Los gastos administrativos incluyen los gastos de jubilación y otros planes de beneficios tras la jubilación.

^{*(3)} Los ingresos operativos equivalen a los ingresos netos en concepto de primas menos los gastos administrativos.

INGRESOS BRUTOS EN CONCEPTO DE PRIMAS

en millones de USD



en millones de USD	Año fiscal 2012	Año fiscal 2013	Año fiscal 2014	Año fiscal 2015	Año fiscal 2016
Capital Económico Total (CE)*	508	572	620	705	663
Capital accionario	905	911	974	971	989
Capital Operativo	1125	1178	1262	1312	1329
Riesgo Bruto de la Cartera	10 346	10 758	12 409	12 538	14 187
Relación Riesgo Bruto/Capital Operativo	9,2	9,1	9,8	9,6	10,7

*El capital económico total equivale al consumo de capital derivado de la cartera de garantías más el capital necesario para cubrir los riesgos operativos y de inversión.

RELACIÓN CAPITAL ACCIONARIO/RIESGO BRUTO



MIGA

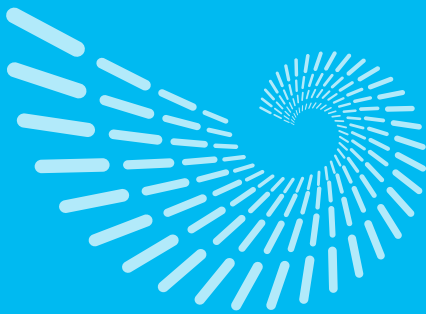
Aspectos destacados

En el año fiscal 2016, MIGA implementó dos nuevas iniciativas para celebrar proyectos que atrajeron con éxito a inversores del sector privado hacia algunos de los mercados más desafiantes y generó un alto impacto en materia de desarrollo.



Reuniones de primavera: Atraer a los inversores hacia los mercados emergentes en tiempos inciertos

MIGA acogió al primer ministro Daniel Kablan de Costa de Marfil, a Helen Tarnoy (Aldwych International) y a Yves Jacob (Société Générale) para el evento de las Reuniones de primavera del Grupo Banco Mundial sobre riesgo, cobertura e inversión en tiempos inciertos. John Authers de Financial Times moderó el panel, que incluyó a Keiko Honda, vicepresidenta ejecutiva y directora general, y se focalizó en cómo las corporaciones, las instituciones financieras y los gobiernos podrían trabajar de forma conjunta para alentar la continuidad de la inversión extranjera directa en los mercados emergentes, incluso en los tiempos de mayor incertidumbre.



Premio “Gender CEO Award” de MIGA

MIGA lanzó su primer Premio de género al director general, en conmemoración del Día Internacional de la Mujer, para reconocer el papel de liderazgo de la mujer entre los clientes del organismo. Nourah Mehyar, Directora General de NAFITH Logistics (NAFITH) y ciudadana jordana, ganó el Premio “Gender CEO Award” de 2016 de MIGA por crear empleos a Irak y modernizar la red logística en Oriente Medio. MIGA ofreció garantías a la inversión de NAFITH en Irak en 2014 para ayudar a construir y administrar un sistema a cargo de regular la entrada y el flujo de camiones que ingresaban a la región de Basora.





Multilateral Investment
Guarantee Agency
WORLD BANK GROUP

ORGANISMO MULTILATERAL DE GARANTÍA DE INVERSIONES

1818 H Street, NW
Grupo Banco Mundial
miga.org

Información de contacto

Dirección

Keiko Honda

Vicepresidenta Ejecutiva y Directora General
khonda@worldbank.org

Karin Finkelston

Vicepresidenta y Directora Ejecutiva de
Operaciones
kfinkelston@worldbank.org

Santiago Assalini

Director de Riesgos Corporativos
sassalini@worldbank.org

Aradhana Kumar-Capoor

Directora en funciones y asesora general
de Asuntos Jurídicos
akumarcapoor@worldbank.org

Sarvesh Suri

Director de Operaciones
ssuri1@worldbank.org

Muhamet Bamba Fall

Director Adjunto y Jefa de Suscripción de
Operaciones
mfall3@worldbank.org

Dan Biller, Yasser Mohamed Ibrahim

Codirectores en funciones de
Economía y Sostenibilidad
dbiller@worldbank.org;
yibrahim@worldbank.org

Regional

Jae Hyung Kwon

Gerente Regional, Asia del Norte
jkwon@worldbank.org

Christopher Millward

Director en funciones en Europa
cmillward@worldbank.org

Timothy Histed

Director de Asia Meridional y del Sudeste Asiático
thisted@worldbank.org

Hoda Atia Moustafa

Director en África
hmoustafa@worldbank.org

Sectores

Carlo Bongiorno

Gerente del sector de Infraestructura
cbongianni@worldbank.org

Nabil Fawaz

Gerente del sector de Agroindustria
y Servicios Generales
nfawaz@worldbank.org

Olga Sclovsciaia

Gerente del sector,
Finanzas y Mercado de Capitales
osclovsciaia@worldbank.org

Marcus Williams

Gerente del sector en funciones,
Industrias Energéticas y Extractivas
mwilliams5@worldbank.org

Reaseguro

Marc Roex

Director de Reaseguro
mroex@worldbank.org

Consultas comerciales

migainquiry@worldbank.org

