

HYMÉNOPTÈRES.

FORMICIDES,

PAR

LE D^r SANTSCHI.I^{re} Sous-famille : PONERINÆ.LEPELETIER, *Hist. nat. Insect. Hymen.*, t. I, 1836, p. 185.

Genre PARAPONERA.

SMITH, *Catal. Hymen. Brit. Mus.*, 1853, n^o 4, p. 100.*P. clavata* Fab.*Formica clavata* FABRICIUS, *Syst. Entom.*, 1775, p. 394, ♀.*Formica aculeata* OLIVIER, *Encycl. meth. Insect.*, 1791, p. 498, n^o 42, ♀.*Ponera clavata* ILLIGER, *Magaz. f. Insectent.*, 1807, p. 194.*Ponera (Myrmecia) clavata* LATREILLE, *Gen. Crust. et Insect.*, t. IV, 1809, p. 128.*Ponera tarsalis* PERTY, *Delect. anim. artic. Brasil*, 1833, p. 135, ♀.*Paraponera clavata* SMITH, *Catal. Hymen. Brit. Mus.*, 1858, p. 100, n^o 1, ♂.

♀ 2, ♀ 1, ♂ 1.

Équateur. — Santo Domingo de los Colorados (510^m d'alt.), 1905.

Cette grande espèce est répandue depuis l'Amérique centrale au sud du Brésil et du Pérou. Je l'ai prise au Vénézuéla et en Colombie, marchant isolément sur les sentiers. Sa piqûre est extrêmement douloureuse.

Genre ECTATOMMA.

SMITH, *Catal. Hymen. Brit. Mus.*, 1858, p. 102.

Sous-Genre GNAMPTOGENYS.

ROGER, *Berlin. Entom. Zeitschr.*, 1863, p. 173.Sp. *annulatum* MAYR.*Ectatomma rimulosum* ROG., var. *annulatum* MAYR, *Verh. Zool. Bot. Ges. Wien*, 1887, p. 543, ♂ ♂*Arc de méridien équatorial*, t. X, (1).

Ectatomma (Gnamptogenys) annulatum EMERY, *Bull. Soc. Ent. Ital.*, 1896, p. 46.

♀. Tout le corps est noir, sauf le bord des segments abdominaux, l'extrémité de l'abdomen et les mandibules qui sont d'un brun noirâtre. Les pattes et les antennes restent jaune brunâtre comme chez le type. Pilosité, sculpture et morphologie exactement comme le type. C'est peut-être une variété locale, mais il est plus prudent de connaître l'ouvrière avant de lui donner un nom.

Équateur. — Santo Domingo de los Colorados (510^m d'altitude). 1 exemplaire. — Pl. II, fig. 2.

Genre PACHYCONDYLA.

SMITH, *Catal. Hymen. Brit. Mus.*, 1858, p. 105.

EMERY, *Ann. Soc. Ent. Belgique*, 1901, p. 37, 42, 45.

Sp. *fuscoatra* Rog.

ROGER, *Berlin. Ent. Zeitschr.*, 1861, p. 8.

Pachycondyla fuscoatra MAYR, *Verh. Zool. Bot. Ges. Wien*, 1863, p. 439.

EMERY, *Ann. Soc. Ent. France*, 1890, p. 58 et 71. — DALLA TORRÈ, *Cat. Hymen*, t. VII, 1873, p. 34.

FOREL, *Biologia central. americ.*, 1899, p. 12.

EMERY, *Ann. Soc. Ent. Belgique*, 1901, p. 48.

Var. *Andicola* n. var.

♂. Long. 13^{mm}, noire sans reflet métallique. Stries du pronotum transverses et arquées dans la moitié antérieure, longitudinales dans sa deuxième moitié. Sculpture du mésonotum et de l'abdomen plus faible, un peu luisante. Le dernier segment abdominal porte une impression lisse assez marquée, bifurquée en avant, et manquant chez le type, du reste semblable. M. Emery possède une ♀ également impressionnée sur le dernier segment abdominal et provenant aussi de l'Équateur; je la soupçonne appartenir à la même variété. La var. *Cearensis* For. a l'abdomen lisse et luisant. La race *inca* Em. a un reflet violet et le gastre mat.

Équateur. — Santo Domingo de los Colorados. Une seule ♂. — Pl. III, fig. 3.

Genre EUPONERA.

FOREL, GRANDIDIER, *Hist. Madagascar*, t. XX, 1891, p. 126.

EMERY, *Ann. Soc. Ent. Belgique*, 1901, p. 43.

Sous-Genre MESOPONERA.

EMERY, *Ann. Soc. Ent. Belgique*, 1901, p. 43.

Sp. *atrovirens* Mayr.

MAYR, *Pachycondyla atrovirens*, *Verh. Zool. Bot. Ges. Wien*, 1866, p. 890.

Euponera (Mesoponera) atrovirens EMERY, *Ann. Soc. Ent. Belgique*, 1901, p. 47.

Équateur. — Terme sud de la base de San Gabriel, 2840^m d'altitude. 1 ♂ incomplet (1903).

Sous-Genre PSEUDOPONERA.

EMERY, *Ann. Soc. Ent. Belgique*, 1901, p. 42.

FOREL, *Ann. Soc. Ent. Belgique*, 1901, p. 398.

Sp. *stigma* Fab.

FABRICIUS, *Formica stigma. Syst. Piez.*, 1804, p. 400, ♀.

Ponera quadridentata F. SMITH, *Journ. of Proc. Lin. Soc. Zool.*, 1858, p. 143, ♀.

Ponera americana MAYR, *Verh. Zool. Bot. Ges. Wien*, 1862, p. 722.

Ponera stigma EMERY, *Ann. Mus. civ. Genova*, 1887, p. 434.

Pachycondyla (pseudoponea) stigma EMERY, *Ann. Soc. Ent. Belgique*, 1901, p. 46.

Équateur. — Santo Domingo de los Colorados, 510^m d'altitude. 1 ♀ (1905).

Genre NEOPONERA.

EMERY, *Ann. Soc. Ent. Belgique*, 1901, p. 43-47.

Sp. *apicalis* Latr.

Formica apicalis LATREILLE, *Hist. Nat. Form.*, 1802, p. 204.

Ponera (Myrmecia) apicalis LATREILLE, *Gen. Crust. et Insect.*, 1809, p. 128.

Ponera apicalis LEPELETIER, *Encycl. method. Insect.*, 1825, p. 97.

Pachycondyla apicalis MAYR, *Verh. Zool. Bot. Ges. Wien*, 1863, p. 439.

Neoponera apicalis EMERY, *Ann. Soc. Ent. Belgique*, 1901, p. 47.

Équateur. — Santo Domingo de los Colorados, 510^m d'altitude. 1 ♀. Amérique centrale et méridionale.

II^e Sous-famille : DORYLINÆ.

SHUCKARD, *Ann. of Nat. Hist.*, t. V, 1840, p. 118.

Genre ECITON.

LATREILLE, *Hist. Nat. Crust. et Insect.*, 1802, p. 130; 1805, p. 258.

Sous-Genre LABIDUS Jur.

Labidus JURINE, *Nouv. Method. Class. Hym.*, 1807, p. 282.

EMERY, *Genera Insectorum. Hym. Form. Dorylinæ.*, 1910, p. 21.

Sp. *cæcum* Latr.

? *Formica omnivora* OLIVIER, *Encycl. Method. Ins.*, t. IV, 1791, p. 496, ♀.

Formica cæca LATREILLE, *Hist. Nat. Form.*, 1802, p. 270, ♀.

Labidus Latreillei JURINE, *Nouv. Meth. Class. Hym.*, 1807, p. 283, ♂.

Labidus Jurinei SHUCKARD, *Ann. Nat. Hist.*, t. V, 1840, p. 198, ♂.

Mutilla fulvescens BLANCHARD, *Cuvier Régn. Animal*, 3 Ed. Insect., II, 1849, p. 118, ♂.

Labidus says HALDMAN, *Stansburg's Explor. Utah*, 1852, p. 367, ♂.

- Labidus pilosus* F. SMITH, *Cat. Hym. Brit. Mus.*, 1859, p. 7, ♂.
Eciton vastator F. SMITH, *Journ. Ent.*, 1860, p. 71, ♀.
Eciton erratica F. SMITH, *Journ. Ent. Soc.*, 1860, p. 71, ♀.
Nycteresia cæca ROGER, *Berl. Ent. Zeitschr.*, 1861, p. 22, ♀.
Myrmica rubra BUCKLEY, *Proc. Ent. Soc. Philad.*, 1866, p. 335, ♀.
Pseudodichthadia incerta ERN. ANDRÉ, *Suppl. aux Fourmis*, 1885, p. 8, ♀.
Eciton cæcum MAYR, *Wien. Ent. Zeit.*, 1886, p. 119, ♀.
Eciton Jurinei MAYR, *Wien. Ent. Zeit.*, 1886, p. 33, ♂.
Eciton omnivororum EMERY, *Bull. Soc. Ent. Ital.*, t. XXIII, 1891, p. 163, ♀; *Ibid.*, *Zool. Jarb. Abth. f. Syst.*, t. VIII, 1894, p. 258, ♀.
Eciton Smithi DALLA TORRE, *Wien. Ent. Zeit.*, t. XI, 1892, p. 89, ♂.
Eciton Latreillei var. *Sagi* DOLLA TORRE, *Cat. Hym.*, t. VII, 1893, p. 4, ♂.

Équateur. — Balsabamba, 3 ♂. Santo Domingo de los Colorados, 1 ♀. Répandu du Texas à la République Argentine.

Le grand dimorphisme sexuel et l'extension géographique de cette espèce explique sa nombreuse synonymie.

III^e Sous-famille : MYRMICINÆ.

Genre PSEUDOMYMA.

LUND, *Ann. Sc. Nat.*, t. XXIII, 1831, p. 137.

Sp. *elongata* Mayr.

MAYR, *Sitzber. Akad. Wiss. Wien*, t. LXI, 1870, p. 408 et 113, ♀.
 Pérou. La Masa, 400^m d'altitude. Une ♀.

Genre PHEIDOLE.

WESTWOOD, *Ann. et Mag. Nat. Hist.*, t. VI, 1841, p. 87.

Sp. *prænsta* Rog.

ROGER, *Berlin. Entom. Zeitschr.*, t. VII, 1863, p. 88, 2 ♀.
 Équateur. — Santo Domingo de los Colorados (510^m d'altitude). 1 ♀.

Sp. *Radoszkowskyi* Mayr.

MAYR, *Horæ Soc. Ent. Ross.*, t. XVIII, 1884, p. 35, ♀ ♂.

Var. *inversa*.

FOREL, *Ann. Soc. Ent. Belgique*, 1901, p. 363.
 Équateur. — Troya, 1 ♂.

Sp. *Cameroni* Mayr.

MAYR, *Verh. Zool. Soc. Ges. Wien*, 1887, p. 595 et 605, ♀ ♂.

Pheidole monticola Cameron. WHYMPER, *Trav. Andes Equator*, 1896, april, p. 93-95, ♂ ♀.

Équateur. — Riobamba, 1902, 1 ♂, 2 ♀. Deleg, 1905 (2679^m d'altitude), 1 ♂, 1 ♀. Tulcan, 1902, 1 ♀. Santo Domingo de los Colorados, 1903.

Sp. *Riveti* n. sp.

♂. Long. 3^{mm},5. D'un brun de poix foncé. Tête noirâtre, pattes brun jaunâtre. Mandibules brun rougeâtre. Pilosité dressée assez abondante, un peu plus dense et plus courte que chez *megacephala*, surtout sur l'abdomen et les pattes. Pubescence médiocre sur le corps, nulle sur l'abdomen. Assez luisante.

Tête ridée, striée en long. Le fond des stries est lisse ou faiblement réticulée avec quelques points espacés.

Un faisceau de rides médianes atteint presque l'occiput en passant entre les bosses occipitales. Un second faisceau partant des arêtes frontales oblique en dehors et vient s'arrêter près du sommet des bosses occipitales qui restent lisses.

Un troisième faisceau contourne en cercle concentrique les fossètes antennaires. De ce faisceau, de l'intervalle qui les sépare des yeux, du bord antérieur de la tête part une quatrième série de rides ou stries qui, se dirigeant vers les angles postérieurs et les côtés de la tête, se replient en boucle pour redescendre sur les yeux et le long des côtés de la tête. Aire frontale et portion médiane de l'épistome lisses et luisantes. Mandibules striées à leur base, le reste lisse parsemé de gros points pilifères. Dos du pronotum plus ou moins lisse avec quelques rides transversales en avant et sur les côtés. Le mésonotum présente une face dorsale lisse plus ou moins entourée de rides circulaires. Les faces de l'épinotum sont transversalement striées et ses côtés un peu striés en long.

Tête un peu plus longue que large médiocrement incisée en arrière avec un sillon médian assez profond qui atteint en avant l'aire frontale. Bosses occipitales peu accentuées, côtés de la tête subparallèles légèrement incurvés dans leur quart postérieur. De chaque côté du faisceau de rides centrales (1^{er} faisceau), la tête s'abaisse en pente vers les côtés. Aire frontale imprimée, clypéus assez plat en avant, à bord antérieur échancré au milieu. Mandibules de deux dents apicales mousses peu distinctes, inerme en arrière. Arêtes frontales peu divergentes, un peu plus longues que chez *megacephala*. Le scape arqué atteint le bord postérieur de la tête; tous les articles du funicule bien plus longs que larges. Pronotum peu anguleux latéralement. Mésonotum moyennement imprimé en travers dans son tiers antérieur, tiers postérieur arrondi en bourrelet transversal au devant du métanotum. Scissure métanotale peu accentuée, étroite, sur le même plan que la face basale de l'épinotum. Celle-ci un peu plus longue que la face déclive, d'un tiers plus longue que large, assez plane en avant, transversalement concave en arrière, submutique. Sommet du premier nœud du pédicule squamiforme, entier. Deuxième nœud, plus long que large, un peu plus large en avant qu'en arrière, formant un léger angle mousse de chaque côté.

♂. Long. 2,2^{mm}-2,4^{mm}. Couleur et pilosité comme le soldat. Moitié antérieure de la tête striée. Les stries, rayonnant de l'aire frontale, s'atténuent bientôt en arrière; un faisceau bien distinct contourne les fossettes antennaires, le reste de la tête est lisse, avec quelques points et quelques stries transversales courtes, en arrière. Tiers postérieur du mésonotum et épinothum en entier transversalement strié, ridé. Côtés de pédicelle réticulé ponctué. Le reste lisse. Luisante.

Tête plus longue que large, hémisphérique en arrière des yeux. Mandibules armées de deux dents apicales aiguës suivies de quelques denticules indistincts, ou tout à fait inerte en arrière. Aire frontale large, crêtes frontales peu divergentes, le scape dépasse d'un quart l'occiput. Mésonotum imprimé, sa moitié postérieure descend obliquement vers la suture métanotale. Épinothum énorme. Face basale d'un quart plus longue que la face déclive. Deuxième nœud, ovale, aplati, plus long que large.

♀. Long. 5^{mm},5. Noire. Antennes et mandibules brun noir. Pilosité roussâtre abondante. Sculpture de la tête comme chez le soldat, mais encore plus distincte. Pronotum ridé en travers, mésonotum lisse avec deux larges bandes striées latérales convergeant en arrière, scutellum lisse. Épinothum transversalement strié. Côtés du pédicelle ridé-rugueux. Dessus des nœuds et abdomen lisses. Tête carrée, à peine plus large que longue. Le scape dépasse légèrement le bord postérieur. Épinothum fortement denté. Deuxième nœud aussi large que long, avec les côtés coniques. Sommet du premier nœud squamiforme, entier. Abdomen court, du reste comme le soldat. Cette femelle est un peu aberrante par la présence des épines épinothales qui manquent chez le soldat, mais les autres caractères sont semblables et la provenance est la même.

Équateur. — El Angel, 3000^m d'altitude 2 ♂, 13 ♀, 4 ♀ (1903). — Pl. II, fig. 5 et 6.

Genre CREMASTOGASTER.

LUND, *Ann. Sc. Nat.*, t. XXIII, 1831, p. 132.

MAYR, *Acrocœlia, Verh. Zool. Bot. Ges. Wien*, 1852, p. 146.

Sp. *brevispinosa* Mayr.

MAYR, *Sitzungsb. Akad. Wiss. Wien*, 1870, p. 403.

St. *Mancocapaci* n. st.

♂. Long. 3 à 3^{mm},8. Brun de poix plus ou moins jaunâtre. Tête souvent rembrunie ainsi que la moitié postérieure de l'abdomen qui peut devenir brun noir, mandibules rougeâtres. Pilosité dressée aussi longue, mais un peu plus rare (surtout sur le thorax), que chez *Cr. distans* Mayr. Pubescence bien plus espacée que chez *brevispinosa*, beaucoup plus abondante que chez *distans*, très dense et un peu relevée sur les pattes et les antennes. Luisante. Tête lisse avec quelques points pilifères

très clairsemés, le devant de la tête faiblement strié, ainsi que la partie antérieure de l'épistome et l'aire frontale. Mandibules striées, thorax lisse moins la face basale de l'épinotum qui est irrégulièrement striée en long. En outre, quelques stries assez fortes sur les côtés du mésonotum, plus effacées sur les côtés du pronotum et de l'épinotum. Pédicule et abdomen lisses.

Tête plus large que longue et plus étroite en avant qu'en arrière chez les grands exemplaires, aussi longue que large, avec les côtés plus parallèles chez les petits.

Bords postérieurs droits avec les angles postérieurs assez marqués mais très arrondis. Épistome aplati en avant avec le bord antérieur droit. Mandibules armées de 4 dents. Le scape atteint le bord postérieur de la tête. Massue de trois articles, le neuvième du funicule (premier de la massue) nettement plus épais que le précédent, plus d'un tiers plus long que large (plus long et plus étroit chez *Cr. distans*, plus court chez *Cr. brevispinosa*). Pronotum régulièrement arrondi en avant et de côtés, le mésonotum plus long que large (plus long que chez *brevispinosa*) se rétrécit en arrière et forme avec le pronotum un profil convexe régulier sans dépression médiane ni descente brusque vers la scissure métanotale; c'est à peine si le mésonotum se soulève un peu en arrière de sa suture antérieure. Épinotum comme chez *brevispinosa*, mais avec une face basale beaucoup moins convexe, presque plane et à peine plus élevée que la scissure métanotale, qui est faiblement imprimée. Épines comme chez *brevispinosa*. Le premier nœud du pédicule présente une face supérieure rectangulaire, presque carrée, armée, comme chez *brevispinosa*, de denticules aux angles postérieurs et d'une petite épine en avant et en dessous. Deuxième nœud plus large que long avec une très faible impression en avant beaucoup moins apparente que chez *distans*. Abdomen court et peu relevé. — Pl. III, fig. 2.

♀. Long. 8^{mm}, 5-9^{mm}. D'un noir brunâtre. Antennes, pattes et dessous de l'abdomen d'un brun plus clair. Mandibules brun rougeâtre. Pilosité plus dense, surtout sur le thorax. Pubescence et sculpture comme l'ouvrière sauf que la tête est plus fortement striée en avant. Luisante. Tête encore plus large que chez l'ouvrière major. L'épinotum est presque vertical au-dessous du métanotum, il est armé de deux dents ou épines aussi larges que longues, dirigées en arrière et placées au tiers supérieur de ses bords. Ailes jaune terne à nervures brunâtres. Pédicule robuste, le premier article a sa face antérieure plus étroite en avant avec des angles postérieurs subdentés. Le deuxième nœud aussi long que large est sans impression médiane. — Pl. II, fig. 7.

♂. Long. 3^{mm}, 6. Noir. Épistome, mandibules, antennes et pattes brunâtres. Pilosité plus abondante que chez la ♀, plus longue sous l'abdomen. Pubescence plus faible. Lisse, sauf quelques rides longitudinales entre les yeux et les fossettes antennaires, sur le devant de l'épistome et transversales sur l'occiput, le devant du pronotum et les côtés du thorax. Mandibules aussi faiblement striées. — Pl. III, fig. 1.

Tête triangulaire aux angles arrondis, yeux un peu plus grands que la distance qui les sépare des ocelles latérales. La distance qui sépare l'ocelle médiane des latérales est comme le double de leur diamètre. Mandibules tridentées. Épinotum inerme, convexe. Premier nœud du pédicule long et brièvement pétiolé en avant et les angles mousses.

Équateur, Chillacocha, 3900^m d'altitude. — 28 ♀, 17 ♀, 1 ♂. Je garde quelques doutes sur l'authenticité du ♂, mais il est le seul provenant de la même localité que les ♀ et ♀. Cette forme tient autant de *Cr. distans* que du *Cr. brevispinosa*.

Genre CRYPTOCERUS.

LATREILLE, *Hist. Nat. Inst.*, t. XIII, 1805, p. 260.

Sp. *multispinosus* Em.

EMERY, *Cryptocerus cordatus* Sm. st. *multispinosus*, *Bull. Soc. Ent. Ital.*, t. XXII, 1890, p. 55-57.

Cryptocerus multispinosus EMERY, *Bull. Soc. Ent. Ital.*, 1894, p. 201.

St. *inca* n. st.

Long. 5mm-6mm, 2. Noir, saupoudré d'un doré plus ou moins bronzé chez les petits exemplaires. Quelques poils dressés, courts autour de la bouche et de l'extrémité de l'abdomen. Sur tout le corps et les pattes de petites soies courtes squamiformes canelées au milieu, dorées, occupent le fond des fossettes. Mat. Densément et finement réticulé ponctué. Tête, thorax et abdomen abondamment parsemés de fossettes sétifères plus serrées que chez le type, surtout sur et sous le gastre qui présente en dessous un espace lisse moins étendu.

La tête est moins étroite en avant, son bord postérieur moins concave avec des angles postérieurs obtus où à peine dentiformes.

Pronotum et mésonotum très semblables au type, mais l'épinotum ne présente qu'une épine latérale; le denticule qui la précède chez le type est absent ou à peine indiqué. Les épines de la face basale sont beaucoup plus longues, aussi longues que l'intervalle de leur base (à peine plus longues que le tiers de cet intervalle chez le type). Les épines latérales du premier nœud sont aussi plus longues, plus fines et plus minces que chez le type; presque aussi longues que les précédentes. En revanche, elles sont légèrement plus courtes sur le deuxième nœud que chez le type. Abdomen plus long et plus échancré en avant, du reste semblable.

Pérou : La Masa (400^m d'altitude). 6 ♀. — Pl. II, fig. 3 et 4.

Genre ATTA.

FABRICIUS, *Syst. Piez.*, p. 421, 1804 (nec Latr.).

Cephalotes LATREILLE, *Hist. Nat. Crust. et Insect.*, 1802, p. 357.

Æcodoma LATREILLE, *Nov. Dict. Hist. Nat.*, t. XXIII, 1818, p. 50.

Sous-Genre ACROMYRMEX.

MAYR, *Reise der Novara, Formicid*, 1865, p. 83.

Sp. *octospinosa* Reich.

Formica octospinosa REICH, *Magaz. d. Thierr*, 1793, p. 132.

Formica hystrix LATREILLE, *Hist. Nat. Formic.*, 1802, p. 230.

Æcodoma hystrix LEPEL., *Hist. Nat. Hym.*, 1836, p. 178.

Atta (Acromyrmex) hystrix MAYR, *Reise Navara, Formia*, p. 79.

Atta hystrix DALLATORE, *Cat. Hymen.*, t. VII, 1893, p. 153.

Æcodoma aspera, SMITH, *Cat. Hymen.*, t. VI, 1858, p. 185.

Atta (Acromyrmex) Güntheri FOREL, *Ann. Soc. Ent. Belgique*, t. XXXVII, p. 594.

Atta (Acromyrmex) Octospinosa EMERY, *Bull. Soc. Ent. Ital.*, t. XXIII, 1892, p. 163 (nec Forel).

EMERY, *Memor. R. Accad. Sc. Instit. Bologna*, 1905, p. 8.

2 ♀ de taille plus grande que le type, peut être une variété, mais la couleur en est trop altérée pour risquer une description. Les épines inférieures du pronotum sont caractéristiques au point de vue spécifique.

Équateur. — Santo Domingo de los Colorados.

IV^e Sous-famille : DOLICHODERINÆ.

FOREL, *Bull. Soc. Vaud. Sc. Nat.*, 1878, p. 364.

Genre AZTECA.

FOREL, *Bull. Soc. Vaud. Sc. Nat.*, 1878, p. 384.

Sp. *Instabilis* Sm.

Tapinoma instabilis SMITH, 1861, p. 31, ♀ (nec *Liometopum instabile* MAYR, nec *Azteca instabilis* Forel et aut.).

Azteca instabilis EMERY, *Mem. R. Accad. Sc. Inst. Bologna*, S. V., T. III, 1893, p. 328-335. ♀.

Pérou, La Masa, ♀ minima.

Genre DORYMYRMEX.

MAYR, *Sitzb. Akad. Wiss. Wien*, t. III, 1866, p. 494.

Sp. *pyramicus* Rog.

ROGER, *Prenolepis pyramica*, *Berlin. Entom. Zeitschr.*, t. VII, 1863, p. 160.

Formica insana BUCKLEY, *Proc. Entom. Soc. Philadelphia*, t. VI, 1866, p. 165.

Dorymyrmex pyramicus MAYR, *Sitzber. Akad. Wiss. Wien*, t. LXI, 1870, p. 394.

Pérou. — Paita et Tablazo de Paita (région désertique du bord de la mer, 50^m à 60^m d'altitude) 1, ♀.

V^e Sous-famille : CAMPONOTINÆ.

FOREL, *Bull. Soc. Vaud. Sc. Nat.*, t. XV, 1878, p. 364.

Genre PRENOLEPIS.

MAYR, *Europ. Formicid.*, 1861, p. 52.

Sous-Genre NYLANDERIA.

EMERY, *Ann. Soc. Ent. Belgique*, 1906, p. 134.

Sp. *longicornis* Latr.

LATREILLE, *Formica longicornis. Hist. nat. Form.*, 1802, p. 113.

Prenolepis longicornis ROGER, *Verz. d. Formicid.*, 1863, p. 10.

Formica vagans JERDON, *Madras Journ. of Lit. a. Sc.*, 1851, p. 124.

Formica (Tapinoma) gracilescens NYL., *Ann. Sc. Nat. Zool.*, 4^e série, 1856, p. 73.

Parratschina currens MOTSCH., *Bull. Mosc.*, t. XXXVI, 1863, p. 14.

Équateur. — Cuenca.

1 ♂. C'est une espèce cosmopolite des tropiques et acclimatée dans quelques serres chaudes d'Europe. Elle niche dans la terre, les rochers, les maisons, partout où elle peut utiliser les cavités naturelles en les nettoyant. C'est, je pense, ce qui explique sa facile extension.

Genre CAMPONOTUS.

MAYR, *Die Europ. Formicid.*, 1861, p. 35.

Sp. *maculatus* Fab.

FABRICIUS, *Formica maculata, Sp. Ins.*, 1781, p. 491.

Camponotus maculatus MAYR, *Verh. Zool. Bot. Ges. Wien*, 1862, p. 654.

St. *picipes* Oliv.

OLIVIER, *Formica picipes, Encycl. Méth. Inst.*, 1791, p. 501.

Camponotus picipes MAYR, *Verh. Zool. Bot. Ges. Wien*, 1862, p. 657.

Camponotus sylvaticus OLIV. st. *picipes*. — FOREL, *Bull. Soc. Vaud. Sc. Nat.*, 1879, p. 69.

Camponotus maculatus FAB. st. *picipes*. — FOREL, *Biologica central. Americana Hymen.*, vol. III, *Formic.*, 1899, p. 134.

Casitagua (3500^m d'altitude). Équateur. 1 ♂ minor.

Sp. *abdominalis* Fab.

FABRICIUS, *Formica abdominalis. Syst. Piez.*, 1804, p. 409.

Formica atriceps SMITH, *Cat. Hymen.*, 1858, p. 44.

Formica (Camponotus) abdominalis ROGER, *Berlin. Ent. Zeitschr.*, 1862, p. 235.

Camponotus atriceps MAYER, *Verh. Zool. Bot. Ges. Wien*, t. XII, 1862, p. 660.

Camponotus tæniatus ROG., *Berl. Ent. Zeitsch.*, 1863, p. 149, (♀).

Camponotus abdominalis DALLA-TORRE, *Cat. Hymen.*, t. VII, *Formicid.*, 1893, p. 219.

Équateur. — Santo Domingo de los Colorados. Une ♀.

Sp. *melanoticus* Em.

EMERY, *Camponotus sexguttatus* var. *melanoticus*, *Bull. Soc. Ent. Ital.*, t. XXVI, 1894, p. 167.

Camponotus extensus MAYR, st. *melanoticus* EMERY, *Boll. Mus. Zool.*, Torino, t. IX, 1894, p. 3.

Camponotus melanoticus FOREL, *Biolog. central. Americ. Formicid.*, 1899, p. 136.

Équateur. — Santo Domingo de los Colorados. Une ♀, que j'attribue avec quelque doute à cette espèce, le mauvais état de conservation m'empêchant de la déterminer exactement

Sp. *rudigenis*.

EMERY, *Rend. d. Sess. R. Accad. Sc. Inst. Bologna*, 1903, p. 4, 7.

Équateur. — Santo Domingo de los Colorados. Une ♂ média.

Sp. *Senex* Sm.

SMITH, *Formica senex*. *Cat. Hymen.*, 1858, p. 47.

Camponotus senex MAYR, *Verh. Zool. Bot. Ges. Wien*, 1862, p. 676.

Pérou. — La Masa (400^m d'altitude). Une ♀.

Sp. *sericeiventris* Guér.

GUÉRIN, *Formica sericeiventris*. *Voy. Coquille. Zool.*, série 2, t. II, 1830, p. 205.

Formica cuneata PERTY, *Del. Anim. Art. Bras.*, 1833, p. 134.

Componotus sericeiventris MAYR, *Verh. Zool. Bot. Ges. Wien.*, t. XII, 1862, p. 667.

St. REX For.

FOREL, *Nat. Mus. Hamb.*, 1907, p. 13, ♀.

Équateur. — Santo Domingo de los Colorados, et entre San Nicolas et Guanasilla. 9 ♀ major, média et minor (*Pl. II*, fig. 1).

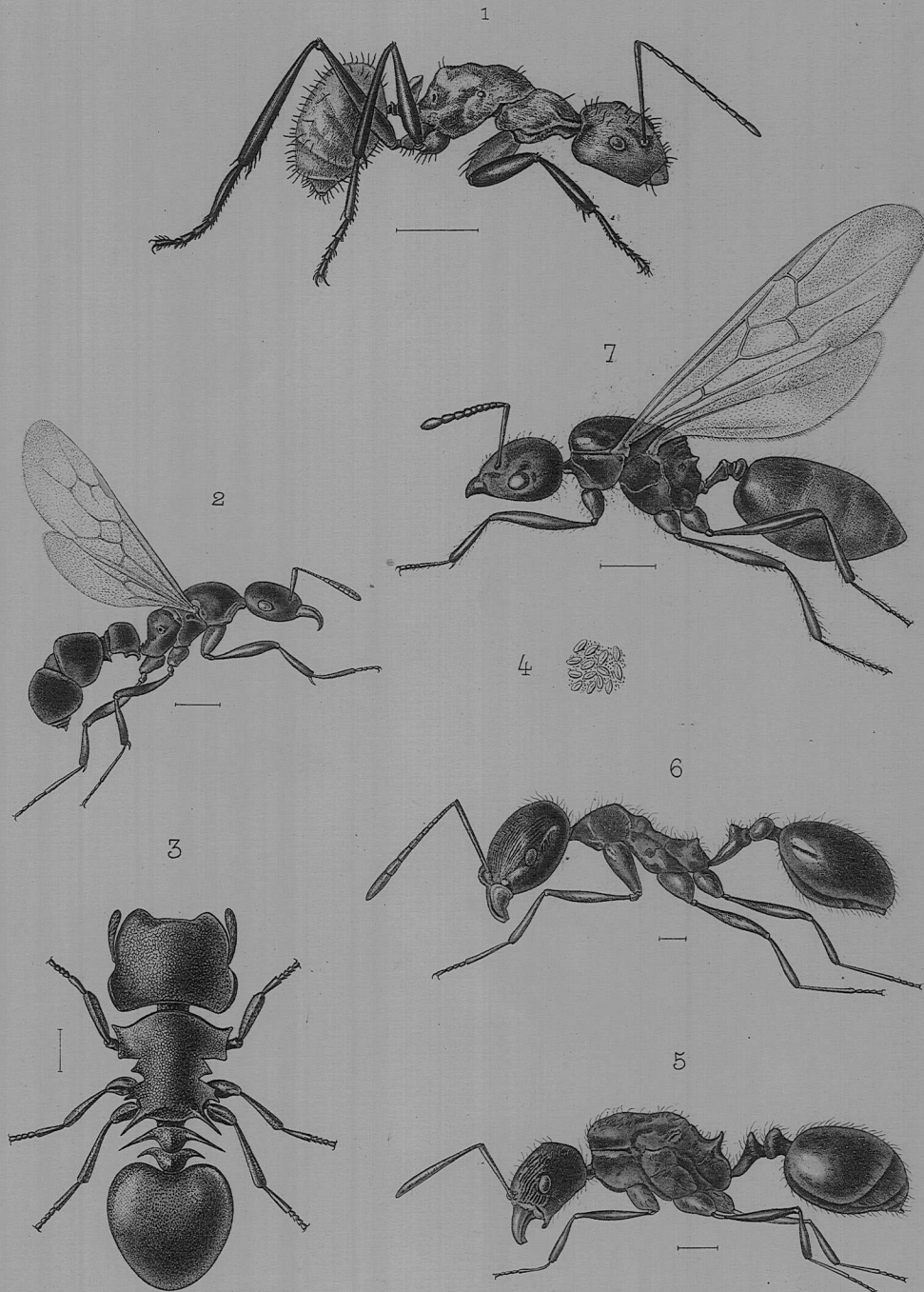
Reste 2 ♀ et 1 ♂ de *Camponotus* et 2 ♂ de *Cremastogaster* dont la détermination est fort risquée sans leurs ouvrières.

En résumé, les chasses du D^r Rivet ont produit 24 espèces dont une espèce, deux sous-espèces ou races et deux variétés sont nouvelles.

PLANCHE II.

HYMÉNOPTÈRES. — *Formicides.*

1. *Camponotus sericeiventis* Guérin, st. *rex* Forel. •
2. *Ectatoma annulatum* Mayr, var.
3. *Cryptocerus multispinosus* Em., st. *inca* Santschi.
4. Détail de la sculpture du même.
5. *Pheidole Riveti* Santschi, ♀.
6. *Pheidole Riveti* Santschi, ♂.
7. *Cremastogaster brevispina* Mayr, st. *mancapaci* Santschi, ♀.



M. Tronchet ad. nat. del.

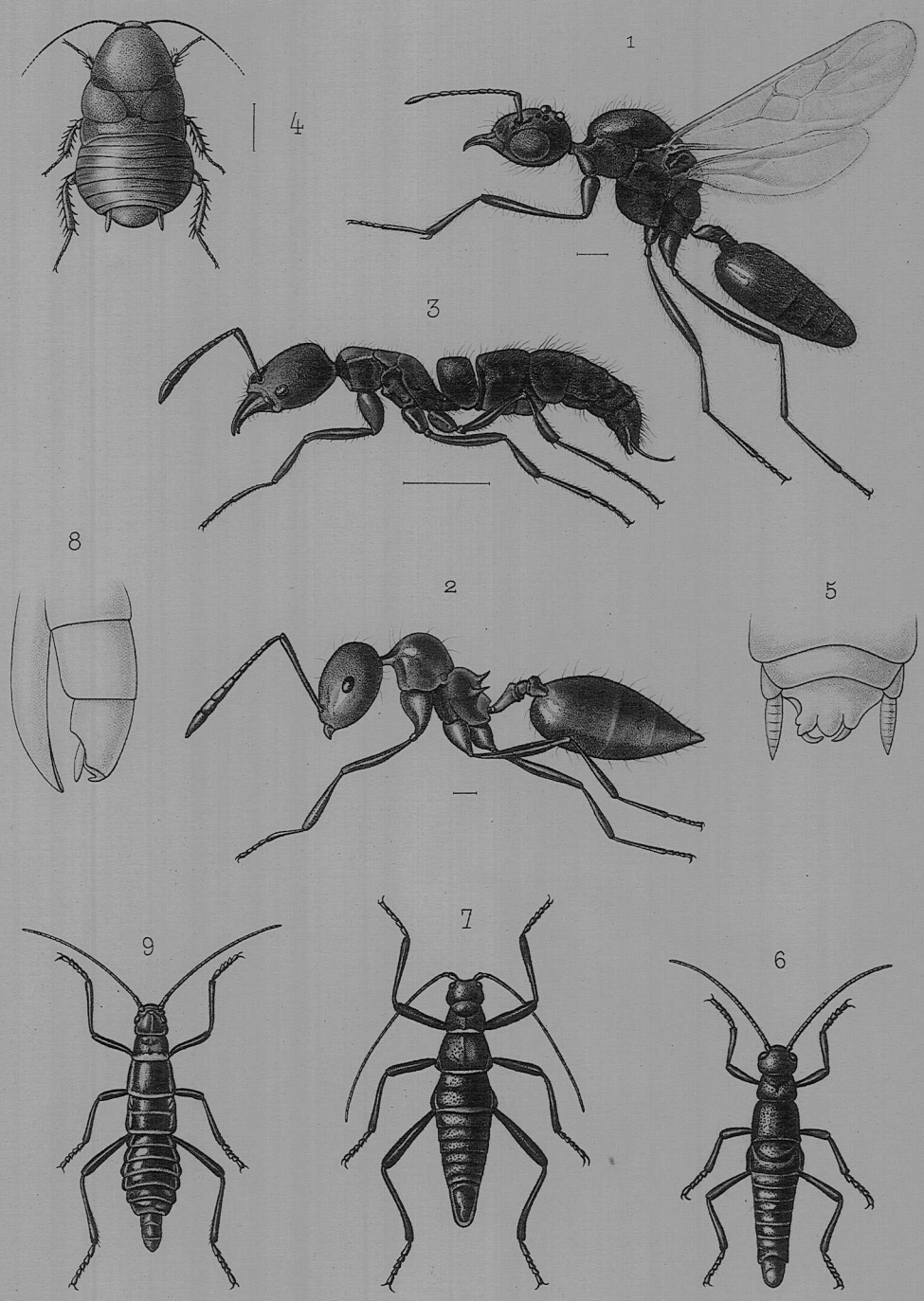
E. Lartaud sc.

Hyménoptères

PLANCHE III.

HYMÉNOPTÈRES ET ORTHOPTÈRES. — *Formicides, Blattides, Phasmides.*

1. *Cremastogaster brevispina* Mayr, st. *mancopaci* Santschi, ♂.
2. *Cremastogaster brevispina* Mayr, st. *mancopaci* Santschi, ♀.
3. *Pachycondyla fuscoatra* Roger, var. *andicola* Santschi.
4. *Zetha rufescens* Shelford.
5. Extrémité abdominale de la *Ceratinoptera alticola* Shelford.
6. *Autolyca Riveti* Shelford.
7. *Autolyca affinis* Shelford.
8. Extrémité abdominale du même.
9. *Autolyca flavolimbata* Redt.



M. Trotet et R. Schelford ad. nat. del.

E. Lartaud sc.

Hyménoptères, Orthoptères.