

**REPERTORIUL MONUMENTELOR
DE FOR PUBLIC ȘI FUNERARE
ALE SCULPTORILOR STORCK
EXISTENTE ÎN BUCUREȘTI
ȘI TERITORIUL AFERENT**

I

KARL STORCK (1826–1887)

În istoriografia artei românești, sculptura nu s-a bucurat de aceleași monografii substanțiale de care a beneficiat pictura. Până acum, doar doi reputați istorici de artă – George Oprescu și Remus Niculescu – au acordat statuariei naționale câteva importante studii. Dar, după ei, nimeni nu s-a mai încumetat să redacteze un compendiu de anvergură dedicat plasticii monumentale de la noi din țară. Și, cu atât mai puțin, sculptorilor Storck care au pus, efectiv, bazele statuariei românești.

Familia Storck nu a constituit decât sporadic obiect de studiu pentru cercetătorii noștri. Acest fapt este uimitor dacă ne gândim la amploarea creației lor și la bogăția arhivei familiei păstrată cu atâta rigurozitate înainte de a fi donată integral Cabinetului de Manuscrise al Bibliotecii Academiei Române. Această arhivă poate încă oferi un adevărat tezaur documentar celor care ar voi să se aplece, cu sârguință și pasiune, asupra ei, în vederea încheșării unor lucrări de mare interes. Monografia publicată de Günther Ott în 1940¹ nu a putut fi încă depășită ca principală sursă de informații privind activitatea sculptorilor Storck. Ea își păstrează nealterată valoarea dată de un aparat critic bine pus la punct și de o vastă documentație la surse, obținută atât din arhivă cât și din informațiile orale furnizate de Frederic Storck - care era încă în viață la data redactării lucrării - și de Ella Storck, fiica lui Carol Storck. Peste 15 ani, Barbu Brezianu publica un mic studiu monografic despre Karl Storck;² apoi, peste încă 20 de ani, Marin Mihalache scotea o carte despre toți sculptorii Storck³, aducând între copertile ei materialele documentare folosite de anterioarele publicații.

Coincidența împlinirii, în 1992, a 120 de ani de la nașterea lui Frederic Storck și a 50 de ani de la moartea sa, a reprezentat un bun prilej de

a aduce un omagiu întregii familii a acestor creatori de marcă în lumea artelor vizuale care, în vasta lor operă, au parcurs întregul repertoriu de genuri și tehnici plastice, de la desen la arhitectură, de la sculptură mică la decor arhitectonic, de la gravură la medalistică, de la monument funerar la monument de for public. Apoi, în 1994, s-au împlinit 140 de ani de la nașterea lui Carol Storck - nou prilej de meditație asupra creației acestei prodigioase dinastii de plasticieni. În toamna lui 1992, am organizat, la sediul Muzeului de Istorie și Artă al Municipiului București din Palatul Suțu, o expoziție intitulată *Sculptorii Storck- Karl, Carol Frederic*, ce reunea opere mai puțin cunoscute ori îndelung neexpuse, din considerente politice, ale acestor mari artiști (portretele regelui Carol I, al reginei Elisabeta, al reginei Maria sau al regelui Carol al II-lea din anii copilăriei, precum și chipurile unor oameni politici, literați, colecționari și muzicieni). La Galerile de Artă ale municipiului București a fost deschisă, cu aceeași ocazie, o expoziție cu lucrări exclusiv de Frederic Storck (desene din anii de studiu la München, proiecte de monumente funerare, medalii și plachete, schița pentru „Legionarul roman” destinat Arcului de Triumf, sculptură mică). Și, pentru a împlini actul de omagiere, a fost inițiată și o sesiune de comunicări științifice, sub genericul *Artiștii familiei Storck*, desfășurată tot la Palatul Suțu, pe data de 14 decembrie 1992, ale cărei lucrări reprezentau rezultatul la zi al cercetărilor asupra vieții și operei acestor prestigioși slujitori ai artelor.

Asupra valorii artistice și mnemonice a plasticii funerare a atras atenția, mai întâi, Gheorghe Beziviconi într-o broșură din 1941⁴ și într-o monografie de mai mare amploare din 1972,⁵ dedicată necropolei Capitalei; apoi, Mihai Oroveanu, în lucrarea sa de diplomă,⁶ la absolvirea în 1970 a secției Istoria și Teoria

⁴ G. Beziviconi, *Cimitirul Bellu din București*, Colecția revistei „Bugeacul”, nr. 3, 1941.

⁵ G. Beziviconi, *Necropola Capitalei*, Institutul de Istorie „N. Iorga”, București, 1972.

⁶ Mihai Oroveanu, *Considerații asupra statuariei funerare din Cimitirul Șerban Vodă, București*, lucrare de diplomă, Institutul de Arte Plastice „Nicolae Grigorescu”, București 1970.

¹ Günther Ott, *Sculptorii din familia Storck*, Publicațiile Fondului Elena Simu, V, Academia Română, Imprimeria Națională, București, 1940.

² Barbu Brezianu, *Karl Storck*, Editura de Stat pentru Literatură și Artă, București, 1955.

³ Marin Mihalache, *Sculptorii Storck*, Editura Meridiane, București, 1975.

Artei de la Institutul de Arte Plastice „Nicolae Grigorescu” (actualmente Academia de Arte) din București. Bezviconi făcea o repertoriere seacă, menționând doar autorul monumentului, amplasamentul și numele persoanei sau familiei căreia îi era dedicat, fără a da descrieri, dimensiuni sau imagini ale acestuia. Oroveanu, pasionat fotograf, conștient de elocvența imaginii într-o asemenea lucrare, face însă o severă selecție a materialului ilustrativ pentru a putea fi reprezentați cât mai mulți autori de monumente funerare la care făcea referire și cărora le analiza opera în studiul său. Fiind însă o lucrare de licență, ce se încadra în anumite dimensiuni și norme de prezentare, nici aceasta nu atinge decât în mare viteză creațiile sculptorilor Storck, menționându-le pe cele mai remarcabile. Deși amândouă sunt materiale de referință, ele intră, din păcate, în categoria „carte rară”, cu acces limitat doar unui număr foarte restrâns de oameni de știință, deoarece lucrările lui Bezviconi au fost tipărite demult și într-un tiraj mic, academic, păstrându-se doar în câteva biblioteci, iar cea a lui Oroveanu, ca lucrare de absolvire, dactilografată și cu poze originale, se află, într-un singur exemplar, la Biblioteca Academiei de Arte, într-un fond special ce nu poate fi cercetat decât cu avizul expres al autorului. De aceea, cunoașterea lor este destul de redusă.

Prin publicarea acestui repertoriu ilustrat sperăm ca, măcar pentru opera sculptorilor Storek, să umplem golul existent deocamdată în valorificarea plasticii funerare aflată în cimitirele Capitalei și în împrejurimile acesteia care, în ultima vreme au început să cadă pradă jafului, vandalismului și neglijenței ce stăpânește aceste zone ce ar trebui să fie adevărate locuri de odihnă – nu numai eternă – parcări și muzee de sculptură în aer liber.

Fișele lucrărilor prezentate în acest repertoriu dedicat statuariei sculptorilor Storck au fost grupate în *monumente de for public* și *monumente funerare* în funcție de autor și de anul realizării. Lucrările cu aceeași dată au fost ordonate alfabetic, după numele defunctului. Când autorul nu și-a dat lucrarea, aceasta a fost inclusă cronologic, în funcție de data decesului celui în memoria căruia a fost ridicat monumentul. Dacă nu am avut la dispoziție nici acest indiciu, s-a propus o periodizare aproximativă stabilită în funcție de factură și de similitudini stilistice cu lucrări din aceeași serie sau familie, ori cu elemente disparate folosite în compunerea lor (cruce, geniu funerar, urnă, ghirlandă, draperie etc.); dacă era vorba de portret, periodizarea s-a făcut în funcție de vestimentația și decorațiile personajului. Lucrările nesemnate și nedatate dar atribuite stilistic operei sculptorilor Storck au fost incluse la sfârșitul listei de monumente a fiecărui autor. În situația în care unele lucrări, nesemnate și nedatate, au fost atribuite de cercetători consacrați sculptorilor Storck, acestea au fost incluse în cronologia firească, fără vreun alt indiciu. Atunci când monumentul a dispărut, a fost distrus sau îi lipsesc elementele esențiale, neputându-se preciza semnătura sau datarea, atribuirea s-a făcut pe baza lucrărilor monografice de referință ai cărori autori au fost trecuți în paranteze. Numărătoarea fișelor s-a făcut de la 1 la infinit.

Acest repertoriu este un omagiu adus strălucitei dinastii de artiști Storck pentru care dura marmură, maleabilul lut și prețiosul bronz nu aveau nici un secret, lăsându-se în voia mâinilor măiestre care știau să plămădească lucrări cu valoare perenă pentru patrimoniul național și universal.

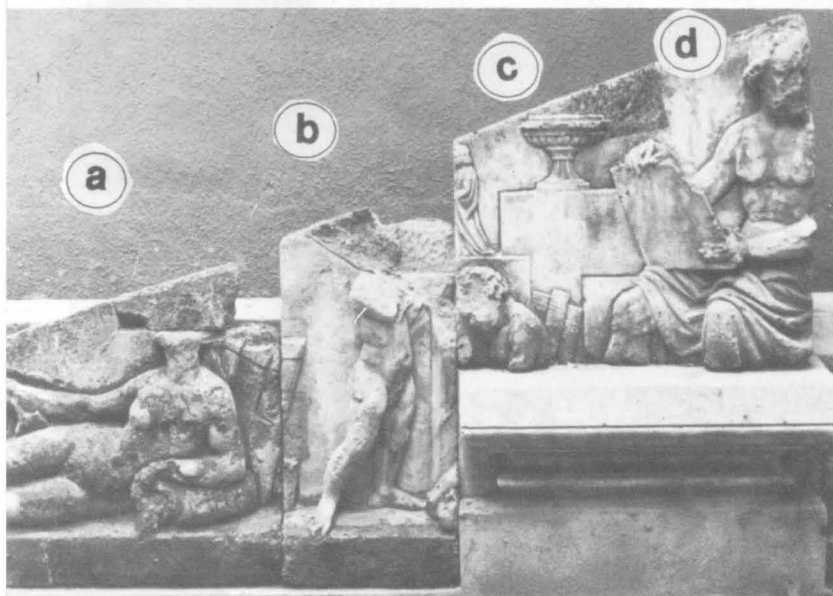
ADRIAN-SILVAN IONESCU

1. FRONTONUL VECHIULUI PALAT AL UNIVERSITĂȚII DIN BUCUREȘTI

Vechea Universitate a fost construită între anii 1857–1869 după planurile arhitectului Alexandru Orăscu. Grupul statuar ce decora frontonul, comandat de Eforia Școalelor sculptorului Karl Storck în 1861, trebuia să înfățișeze o compoziție cu 19 personaje alegorice (scene figurale) și avea termen de predare 31 august 1862. Timpul de execuție fiind scurt, Karl Storck apelează la colaborarea lui Joseph Waibel, rezultând cele două viziuni și tehnici de lucru ce se remarcă în fragmentele păstrate. La 30 mai 1862, Karl Storck obține un nou contract pentru vulturul central, două acrotere laterale și cele 6 capiteluri ale colonadei ionice în ordinul colosal ce susțineau frontonul, pentru realizarea cărora va colabora cu Paul Focșăneanu.

„*Minerva încordând științele și artele*” a fost realizată în stilul neoclasic al ansamblului arhitectonic, din piatră de Rusciuk și a fost distrusă în cea mai mare parte de bombardamentele aviației anglo-americane din aprilie 1944. Fragmentele rămase sunt păstrate în curtea Muzeului Fredric Storck și Cecilia Cuțescu-Storck, într-o încercare de reconstituire a scenelor.





a. Nud feminin șezând sprijinit pe un vas din care curge apa (lipsă capul personajului) fragment din scena I: 90 x 90 x 32 cm.

b. Copil nud măsurând proporțiile unei sculpturi (lipsă capul și brațele) fragment din scena a II-a: 105 x 50 x 32 cm.

c. Copil nud îngenunghiat cântând la o trompetă (se păstrează doar capul) fragment din scena a III-a (vezi următoarea)

d. Bărbat cu bustul gol, așezat, ținând în mâini o tăbliță (lipsă umărul și mâna stângă) fragment comun din scenele III și IV: 97 x 98 x 30 cm.



e. Partea superioară a personajului feminin care sprijină o planșetă (cap deteriorat, lipsă partea centrală), în fundal, pe un soclu, bustul lui Zeus (lipsă partea dreaptă a capului) fragment din scena a VI-a: 106 x 50 x 27 cm.

f. Tânăr în profil scriind un rotulus fragment scena a VII.a: 70 x 60 x 32 cm

g. Registrul inferior al scenelor VI și VII (piciorul drapat și mâna femeii, picioarele tânărului) fragment comun: 71 x 95 x 29 cm.

h. Capul, pieptul și mâna dreaptă a unui bărbat cu togă ține un discurs fragment scena a VIII.a: 77 x 85 x 40 cm.



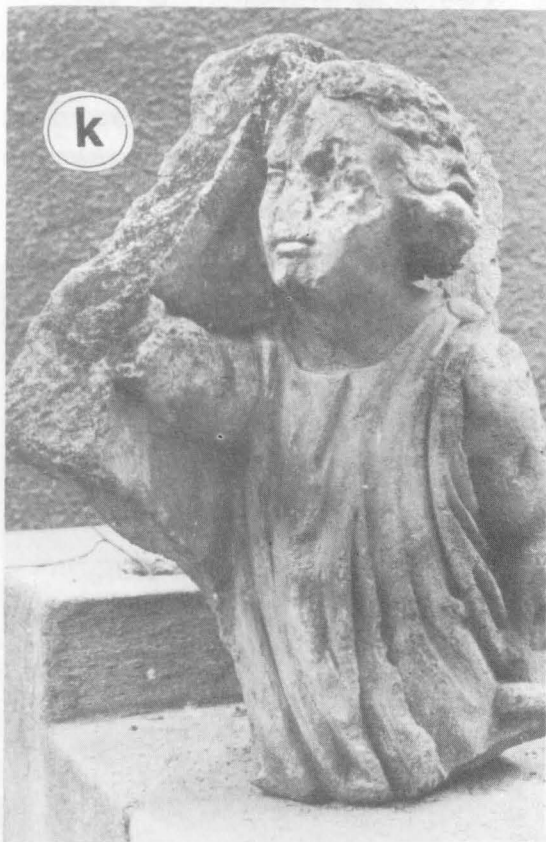


i. Capul (deteriorat) și bustul drapat al unui bărbat care ține pe brațul drept un sul. fragment scena a XI-a: 90 x 70 x 36 cm.

j. Drapaj din zona mediană a personajului masculin, în picioare, întors spre dreapta (lipsă cap, bust, mâini și picioare) fragment scena a XII-a: 70 x 62 x 27 cm.

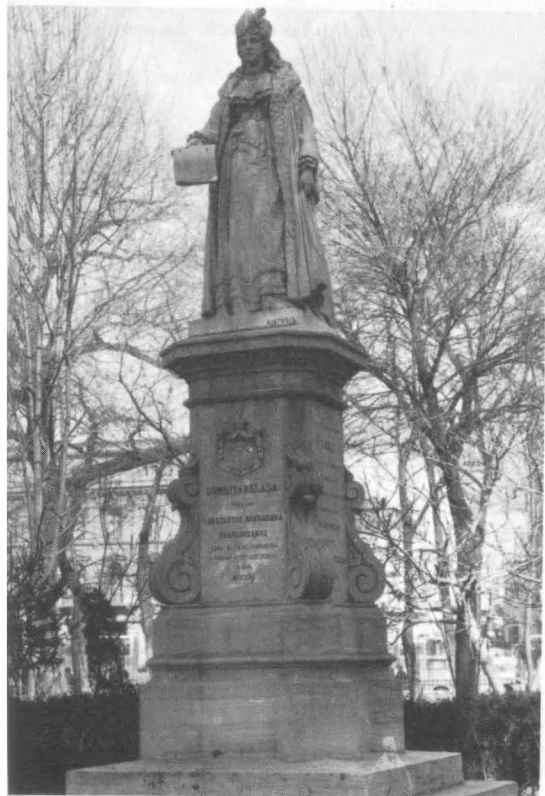
k. Tânăr într-un gest avântat (lipsă trupul de la brâu în jos și părți din membrele superioare) fragment scena a XVII-a: 64 x 55 x 25 cm.

l. Tânăr cu togă prinsă pe umărul drept (capul, mâna și piciorul drept deteriorate) fragment scena a XVIII-a: 93 x 51 x 28 cm.



2. SPĂTARUL MIHAIL CANTACUZINO

- Reprezentat în picioare în costum de epocă (caftan imblănit, brâu lat, cucă, sabie)
- ronde bosse, marmură albă.
- 220 x 80 x 68 cm pe un soclu din marmură albă decorat cu motive geometrice cu $\hat{h} = 230$ cm
- nesemnat, nedatat (Karl Storck, 1869)
- inscripție cu majuscule pe placa din marmură albă de pe soclu: SPĂTARUL/MIHAIL CANTACUZINO/1650-1716 /FONDATORUL MĂNĂSTIREI/SINAIA/DIN JUDEȚUL PRAHOVA/AL MĂNĂSTIREI ȘI SPITALULUI COLȚEA/ÎN ANUL 1695.
- stare de conservare - colțul plintei din spate dreapta spart.
- Spitalul Colțea.



3. DOMNIȚA BĂLAȘA

- Figură întreagă, în costum de epocă, având în mâna dreaptă un hrisov cu schița fațadei bisericii.
- ronde bosse, marmură albă
- 200 x 72 x 82 cm. pe un soclu octogonal în trepte, ornamentat cu ove și volute duble pe laturile înguste ale octogonului, cu $\hat{h} = 320$ cm.
- semnat dreapta jos: K. Storck, nedatat (1881)
- inscripție cu majuscule pe soclu:
 - Pe fațada principală (sud): DOMNIȚA BĂLAȘA/FIICA LUI/CONSTANTIN BASARABA/BRÂNCOVEANUL/DOMN AL ȚEREI ROMÂNEȘTI/A FUNDAT ACEST AȘEZĂMÂNT/LA ANUL/MDCCLI.
 - Pe fațada est: ÎN DILELE REGELUI ROMÂNIEI/CAROL I/S-A RÎDICAT ACEST MONUMENT/FIIND EFOR/AȘEZĂMINTELOR BRÂNCOVENESCI/ MITROPOLITUL PRIMAT/CALINIC MICLESCU/EPITROP /N. BIBESCU, T.C. VĂCĂRESCU/MDCCLXXXI.
 - Pe fațada nord: ETERNĂ/VENERAȚIUNE/ȘI/ RECUNOSCINȚĂ/ILLUSTREI / FUNDATOARE.
 - Pe fațada vest: DOTAȚIA AȘEZĂMÎNTULUI / PROPRIETATI /RÎIOȘI / CROVUL / CAJANI / BADEȘTI/FUNDENI/NECȘEȘTI/SARATENI/BRANISTEA / RASTURNATI / MATASARUL / CULIA-CIUMERNICU / GURBANEȘTI-BELCIUGU / MANOLACHE-MORABANULUI 3/VIILE SERBENI SI SCĂIENI/O PRAVALIE ȘI 5 EMBATICURI.
- stare de conservare bună.
- Biserica Domnița Bălașa.

4. ANA DAVILA

- Compoziție cu două personaje: Ana Davila purtând costum național, călăuzind o orfană.

- ronde bosse, marmură albă.
- 220 x 112 x 120 cm pe un soclu din marmură albă cu \hat{h} = 312 cm.

- nesemnat, nedatat (Proiect de Karl Storck, mărit de Carol Storck, cioplit de K. Teutsch; 1882)

- inscripție cu majuscule pe soclu: ANA DAVILA/... ACEST MONUMENT.../ PRIN/... DIN INIȚIATIVA/ VASILICA DR. D. DRĂGHIESCU / ALEXANDRINA DR. ST. VELEANU / PAULINA DR. VLĂȘESCU / MARIA DR. D. GRECESCU / 1890.

- stare de conservare bună
- sos. Panduri nr. 60.



MONUMENTE FUNERARE

5. NICOLAE N. NENOVICI (+ 1863)

Geniu funerar sprijinit pe o urnă.

- ronde bosse, marmură albă
- 100 x 87 x 60 cm. pe un soclu din marmură albă c
 \hat{h} = 110 cm.

- semnat dreapta soclu Karl Storck, nedatat (1863)

- inscripție cu majuscule pe postamentul urne
NICOLAE/N.NENOVICI/NĂSC. 1859 noemb. 16/INCETA
DIN VIAȚĂ/1881 iunie 19

- inscripții cu majuscule pe soclu: IUBIRE ȘI
RECUNOȘȚINȚĂ ETERNĂ/SOCIULUI ȘI PĂRINTELUI
NOSTRU/NICOLAE NENOVICI DECEDAT LA ANUL 1863
Juliu 6/în al 43 an al etatei selle

- stare de conservare bună
- Cimitiru Belu fig. 7/22-24





6. SOPHIA EUSTATIE (1845–1866)

Geniu funerar, în picioare, cu mâinile împreunate în rugăciune cu o torță răsturnată la bază; totul pe un soclu în formă de sarcofag ornamentat central cu o draperie cu flori, prinsă în butoni

- ronde bosse, marmură albă
- 105 x 34 x 37 cm pe un soclu din marmură albă cu \hat{h} = 160 cm.

- semnat stânga soclu: K. Storck, nedat (1866)
- inscripție cu majuscule pe soclu: AICI REPAUSE / RESTELE MORTALE ALE / DOMNISOREI/ Sophia Eustatie / DECEDAT LA 11 FEVRUARIU 1866 / ÎN AL 21 AN AL ETATEI SALE/RUGAȚI PENTRU DÎNSA.

- stare de conservare: picioarele genului fracturate.
- Cimitirul Belu, fig. 16/16.



7. VIRGIL ZISSU (1847–1867) ȘI DIMITRIE ZISSU (1844–1898)

- Urnă funerară cu draperie pe un soclu având lateral doi îngeri, cel din stânga ținând în mână o coroană de flori, cealaltă mână ridicată spre cer; îngerul din dreapta cu mâinile împreunate pentru rugăciune, pe fundal de stânci.

- ronde bosse, marmură albă
- 90 x 40 x 33 cm, pe un soclu din marmură albă cu \hat{h} = 180 cm.

- nesemnat, nedat (Karl Storck, 1867)

a) Înger ținând în mână o coroană

- ronde bosse, marmură albă

- 88 x 52 x 52 cm.

- nesemnat, nedat

- inscripție cu majuscule pe o formă ovală cu margini în relief: LUI VIRGIL ZISSU/ -urmează 5 rânduri versuri / NASCUTU LA 1847 SEPTEMBRIU 10, REPAUSSATU/LA 1867 NOEMBRIU 24/

- inscripție cu majuscule pe soclu: DIMITRIE ZISSU / DECEDAT LA 15 OCTOMBRIE 1898/ÎN ETATE DE 54 ANI.

- stare de conservare bună

- Cimitirul Belu, fig. 6/1.



8. MARIA J. C. MANU (1839–1868)

Femeie cu părul lung despletit strânge la piept o urnă funerară fără capac, acoperită de o draperie și așezată pe un soclu decorat cu o cruce încadrată de două ramuri și panglică

- ronde bosse, marmură albă
- 180 x 95 x 47 cm pe un soclu din piatră cu \hat{h} = 163 cm.
- nesemnat, nedatat (Karl Storck, 1868)
- inscripție cu majuscule pe soclu: MARIA J.A. MANU/NĂSCUTĂ LA 1839 DECEDATĂ LA 1868 / JOAN C. MANU NĂSCUT LA 1816 DECEDAT LA 1885 / SULTANA A NEDELCOVICI / NĂSCUTĂ LA 1855/ DECEDATĂ LA 1889 NOIEMBRIE
- stare de conservare bună
- Cimitirul Belu, fig. 6/5.

9. MARIA SPINAZZOLA (1844–1868)

a) Medalion cu efigie de femeie spre stânga, fixat pe o placă paralelipipedică; pe spate medalion cu înger de nori

- basorelief, marmură albă
 - \varnothing = 41 cm. pe o placă din marmură albă cu \hat{h} = 120 cm.
 - nesemnat, nedatat (Karl Storck, 1868)
 - inscripție cu majuscule în limba italiană pe fața plăcii, sub medalion: MARIA SPINAZZOLA/(NATA NICOLESCO NEL DI 12 APRILIE 1844) / FIGLIA MODESTA, SPOSA FEDELE, MADRE AFFETUOSA / SPENTA SUL FIORE DELLA ETATE/NEL DI 12 NOVEMBRE 1868/ ORAZIO SPINAZZOLA/SUO INCONSOLABILE SPOSO / MEMORE DEL DI LEI CONJUGALE AMORE / QUESTO MONUMENTO ERGEA.
- a) Medalion cu înger în nori
- basorelief, marmură albă
 - \varnothing = 25 cm.
 - nesemnat, nedatat (Karl Storck, 1868)
 - inscripție cu majuscule în limba italiană pe spatele plăcii, sub medalion: ADRIANO SPINAZZOLA/NATO NEL GENNAIO 1868/FIGLIO DI ORAZIO E MARIA / PRECESSE/ANCOR BAMBINO IN QUESTO GENITRICE/SUL FINIR DI SETTEMBRE DEL 1868
 - stare de conservare bună
 - Cimitirul Belu, fig. 8/7

10. LUCIA G. GR. GHICA (1862–1870)

Înger îngenunchiat pe o pernă, cu mâinile în rugăciune, privirea spre cer, pe un soclu cu capital format din 4 frontoane, decorate cu palmete și valuri. Central, basorelieu cu ancadrament semicircular cu motive florale, laterale reliefuri simbolice.

- ronde bosse, marmură albă.
 - 278 x 97 x 89 cm.
 - nesemnat, nedatat
- a). Înger în rugăciune
- ronde bosse, marmură albă
 - 72 x 41 x 35 cm pe un soclu din marmură albă cu \hat{h} = 200 cm.
 - nesemnat, nedatat (Karl Storck, 1870)
- b). Înger cu cruce în mâna stângă, mâna dreaptă la piept; capul în profil
- basorelief, marmură albă
 - 56 x 38 cm.
 - nesemnat, nedatat (Karl Storck, 1870)



c). Făclii aplecate și încrucișate, cu panglică; deasupra un fluture în zbor.

- basorelief, marmură albă
- 56 x 38 cm
- nesemnat, nedatat (Karl Storck, 1870)

- inscripție cu majuscule pe fața soclului: AICI SE ODIHNEȘTE/LUCIA G. GR. GHICA/NĂSCUTĂ LA 18 FEVRUARIE 1862/ÎNCETATĂ DIN VIAȚĂ LA 2 GENUARIE 1870

- inscripție cu majuscule pe spatele soclului: 8 rânduri versuri

- stare de conservare, bună
- Cimitirul Belu, fig. 8/3.

11. IENACHIȚĂ VĂCĂRESCU (1740-1800)

- Ansamblu funerar compus dintr-o cruce pe un soclu masiv și sarcofag cu lespede funerară.

a) *Cruce* așezată pe un soclu paralelipipedic decorat cu frontoane ornamentate cu palmete și având la baza blazonul familiei pe trofee

- ronde bosse, marmură albă
- î = 250 cm.
- nesemnat, nedatat (Karl Storck, 1870)

- inscripție cu majuscule pe soclu față: IANACHIȚĂ VĂCĂRESCU/NĂSCUT 1740 MORT 1800/UN OM ÎN VECI MEMORABIL GLORIA/NOBILILOR ȚAREI SALE ROMANESCI/ONOAREA FAMILIEI SALE ȘI FALA/PATRIEI (FOTINO)/ȘI STRĂNEPOTUL SEU/IANACHIȚĂ VĂCĂRESCU / NĂSCUT LA BUCUREȘTI 1839/MORT LA PARIS/1 IULIE 1914 / EUFRUSINA VĂCĂRESCU/NĂSCUTĂ C. FALCOIANU/ NĂSCUTĂ 1840-1933.

- sub stemă deviza: RERUM AT/QUE/CERTA/ET / UNA/SALUS AMOR IN PATRIAM EST CELSIS SIMA.

b). *Sarcofag* cu laturile decorate cu arcaturi cu draperie, acoperit cu lespede funerară ornamentată răsucit cu doi îngeri susținând o cruce, un pergament răsucit la capete, cu inscripție și două torțe încrucișate, în cunună

- altorelief, marmură albă
- 208 x 107 x 68 cm
- nesemnat, nedatat (Karl Storck, 1870)

- inscripție cu majuscule chirilice pe lespede:

ELENA I. VĂCĂRESCU NĂSC. 21 SEPT. 1864
DECED. LA/PARIS ÎN FEBR. 1947/IOAN ALEXANDRU
VĂCĂRESCU/PĂRINTELE POESIEI/RUMANE/NĂSCUT
LA 1792/ÎNCETAT DIN VIAȚĂ LA 1863 MARTIE
3/ECATERINA VĂCĂRESCU/NĂSCUTĂ CANTACUZINO
PAȘCANU ÎNCETATĂ DIN VIAȚĂ/LA 26 DECEMBRIE.

- Stare de conservare bună.
- Cimitirul Belu, fig. 17/5.

12. MARIA GHICA (1779-1871)

- Urnă funerară așezată drapată pe un soclu în trepte; în centru un înger plutind pe nori și un amoraș, care susțin blazonul familiei; la bază cunună din frunze de laur cu panglici continuate cu două ghirlande laterale prinse în butoni.

- ronde bosse, marmură albă
- 333 x 106 x 106 cm
- nesemnat, nedatat (Karl Storck, 1871)
- inscripție cu majuscule pe soclu; PRINCIPESA/
MARIA GHICA/FIICA LUI/CONSTANTIN VODĂ
HANGERLY/SOCIA/DOMNITORULUI/GRIGORIE
GHICA/ NĂSCUTĂ LA ANUL 1779 ȘI/REPAUSATA LA 30
MAI 1871.

- stare de conservare bună.
- Biserica Înălțarea Domnului, Doamna Ghica.



13. AVRAM GHEORGHIU (+ 1871)

– Medalion oval cu portret de bărbat reprezentat în 3/4 dreapta, încadrat într-o nișă și fixat pe un monument neoclasic, tip templu, cu fronton ornamentat cu motive florale stilizate și motive simbolice; pe frontonul din față un înger.

- altorelief, marmură albă
- 55 x 45 cm pe un monument cu $\hat{h} = 300$ cm
- nesemnat, nedatat (Karl Storck, 1871)
- starea de conservare – un fronton crăpat, partea superioară căzută, monument deplasat de pe soclu
- Cimitirul Belu, fig. 16/3

14. EKATERINA PASCAL (+ 1871)

– Ansamblu de 3 personaje (femeie în centru și doi îngeri laterali) și un basorelief cu amorași

- ronde bosse, basorelief, marmură albă
- $\hat{h} = 315$ cm.

a) *Femeie în picioare* cu o mână ridicată, în cealaltă mână ține un copil (centru)

- ronde bosse, marmură albă
- 160 x 50 x 50 cm.
- semnat dreapta soclu: K. Storck (1871)

b). *Înger îngenuncheat* cu ancoră (în dreapta femeii)

- ronde bosse, marmură albă
- 70 x 46 x 40 cm.

– nesemnat, nedatat (Karl Storck, 1871)

c). *Înger îngenunchiat* (în stânga femeii)

- ronde bosse, marmură albă
- 84 x 37 x 47 cm.

– nesemnat, nedatat (Karl Storck, 1871)



- d). *Scenă cu 4 amorași* susținând o ghirlandă
- basorelief, marmură albă
 - 111 x 70 cm.
 - nesemnat, nedatat (Karl Storck, 1871)
 - inscripție cu majuscule pe un soclu din marmură ornamentat cu ghirlandă din frunze de stejar: EKATERINA PASCAL/DECEDATĂ LA 3 OCTOMBRIE 1871/ARISTIDE PASCAL/DECEDAT LA 21 DECEMBRIE 1900/SCARLAT PASCAL DECEDAT LA 25 NOIEMBRIE 1865.
 - stare de conservare - statuia centrală deplasată la cutremur
 - Cimitirul Belu, fig. 5/13-14.

15. DIMITRIE ZISSU (1780—1873)

- Ansamblu funerar compus dintr-un soclu tip obelisc surmontat de o cruce și având central un medalion cu ghirlande la bază și lespede funerară.

a). *Medalion* cu portret de bărbat

- basorelief, marmură albă
- $\phi = 38$ cm. pe un soclu din marmură albă cu

$\hat{h} = 225$ cm

- nesemnat, nedatat (Carol Storck, 1885)

Inscripție cu majuscule pe soclu: OMAGIU ȘI RECUNOȘTINȚIA/DIN PARTEA/FIILORU/PĂRINTELUI LORU/ANUL 1885/GRIGORE. G. CEREȘEANU/NĂSCUT LA 2 MARTIE 1843/DECEDAT LA 6 APRILIE 1906/JULIA GR. CEREȘEANU/DECEDATĂ LA 30 DECEMBRIE 1916

b) *Lespede funerară* ornamentată cu chenar din vrejuri, frunze și ciorchini de struguri; în partea de sus doi îngeri pe nori țin o cunună din care se revarsă raze; în partea de jos un craniu și două oase în cunună.

- basorelief, marmură albă

- 187 x 99 cm

- nesemnat, nedatat (Karl Storck, 1873)

- inscripție cu majuscule în centrul plăcii: AICI SE ODIHNESCE ONORABILULU/DIMITRIE ZISSU/NĂSCUTU LA ANUL 1780/DECEDAT LA 1873/IANUARIE 5.

- stare de conservare: crucea din vârful obeliscului căzută.

- Cimitirul Belu, fig. 8/12.





16. VASILE (1805-1872) ȘI ZOE POLIZU MICȘUNEȘTI

– Medalion cu portret de bărbat fixat pe un soclu masiv decorat cu palmete și făclii la colțuri surmontat de un înger în picioare.

- ronde bosse, marmură albă
- Ø = 50 cm.
- neșemnat, nedatat (Karl Storck, 1872)

a). Înger cu mâinile împreunate pentru rugăciune și o cruce între brațe

- ronde bosse, marmură albă
- 160 x 70 x 60 cm pe un soclu din marmură cu î = 250 cm

– semnat soclu spate: K. Storck, nedatat (1872)
 – inscripție cu majuscule pe soclu față sus: ÎN MEMORIA/VENERAȚILOR MEI PĂRINȚII/VASILE ȘI ZOE/POLIZIU MICȘUNEȘTI/RIDICATU LA 1874 DE FIUL LOR DIMITRIE.

– inscripție cu majuscule pe soclul îngerului, dreapta: VASILE POLIZIU DECEDATU LA 30 SEPTEMBRIE/1872 ÎN ETATE DE 67 ANI/ZOE POLIZU NĂSCUTĂ GHR. NICOLESCU/DECEDATĂ LA 31 AUGUST 1855 ÎN ETATE DE 52 ANI/ELENA POLIZU DECEDATĂ LA 31 MARTIE 1859 ÎN ETATE DE 23 ANI/ALEXANDRU V. POLIZU/ DOCTOR ÎN DREPT, MAGISTRAT, DECEDAT LA 13 NOIEMBRIE 1867 ÎN ETATE DE 27/ANI.

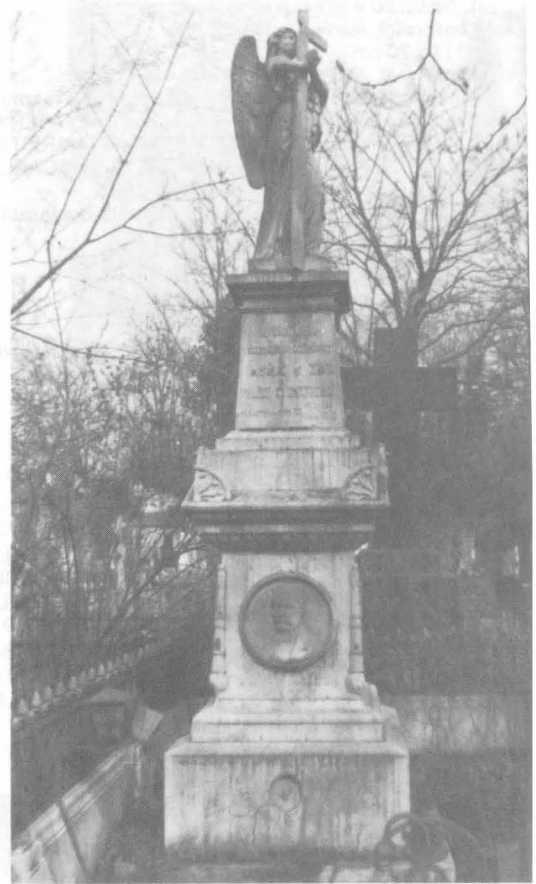
– inscripție cu majuscule la baza soclului: DIMITRIE D. P. DECEDATU ÎN ETATE DE 2 ANI LA 11 MAI 1875/TU ERAI FLORE VIEȚEI NOASTRE.

- stare de conservare: cruce spartă
- Cimitirul Belu, fig. 7/20.

17. ELENA IZVORANU (+ 1874)

Figură întregă, drapată, capul aplecat, mâinile împreunate în rugăciune, sprijinită în stânga de o cruce cu cunună de flori, așezată pe un soclu tip sarcofag și lespede funerară.

- ronde bosse, marmură albă
- 150 x 55 x 40 cm pe un soclu din marmură albă cu dimensiunile 130 x 173 x 80 cm.
- neșemnat, nedatat (Karl Storck, 1874)



- inscripție cu majuscule pe soclu spate:
ELENA IZVORANU/NĂSCUTĂ
BUTCULESCU/DECEDATĂ LA 1874
- stare de conservare: statuia și capacul sarcofagului
deplasate
- Cimitirul Belu, fig. 30/87.

18. PRINCIPESA MARIA

- ronde bosse, marmură albă
- 120 x 77 x 36 cm
- nesemnțat, nedatat (Karl Storck, 1874)
- stare de conservare: cap, mâini, picioare martelate
- Palatul Cotroceni.



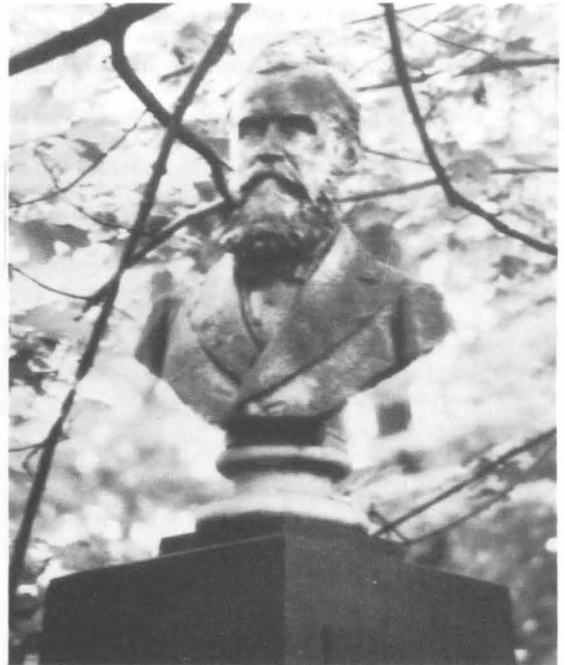
19. GREGORIE ZIANU (1821-1874)

- ronde bosse, marmură albă
- 75 x 50 x 35 cm. pe un soclu din marmură neagră cu înălțime de 350 cm.
- nesemnțat, nedatat (Karl Storck 1875)
- inscripție cu majuscule pe soclu: GREGORIE ZIANU/
NĂSCUT LA ANUL MD CCCXXI/ÎN ORAȘUL CARACAL/
DECEDATU LA DECEMBRIE MDCCCLXXIV.
- stare de conservare, bună.
- Cimitirul Belu, fig. 3/8-9

20. DIMITRU GH. FLORESCU (+1875)

Două basoreliefuluri așezate pe un soclu masiv, surmontat de o cruce.

- basorelief, marmură gri
- 240 x 130 x 96 cm.
- nesemnțat, nedatat (Karl Storck, 1875)
- a). *Sfântul Gheorghe luptând cu balaurul*, ajutat de doi îngeri (stânga soclu).
- basorelief, marmură albă
- 51 x 25 cm.
- nesemnțat, nedatat (Karl Storck, 1875)
- b). *Învierea*: un înger susține lespedeza mormântului lângă care se află doi centurioni căzuți (dreapta soclu)



- basorelief, marmură albă
- 51 x 25 cm.
- nesemnat, nedatat (Karl Storck, 1875)
- inscripție cu majuscule pe soclu: CAVOUL
FAMILIEI/DUMITRU/GHEORGHE/FLORESCU.
- inscripție cu majuscule pe plintă, central: DUMITRU
GHEORGHE FLORESCU ÎNCETAT DIN VIAȚĂ LA 8
SEPT/1875 ÎN ETATE DE 70 ANI
- stare de conservare: basorelief dreapta ciobit; cruce
căzută; basoreliefuri dispărute în intervalul aprilie-iunie 1993
- Cimitirul Belu, fig. 12/4

21. FAMILIA GHEORGHE ADAM GHERMANI

- Basorelief reprezentând o femeie în genunchi în
profil cu o mână la obraz, având în față o urnă acoperită cu
o draperie; fixat pe un monument în stil neoclastic, cu baza în
formă de sarcofag; patru frontoane, dintre care unul decorat
cu frunze de acant; pilaștrii canelați angajați, totul surmontat
de un înger cu cruce
- basorelief, marmură albă
- 72 x 68 cm pe un monument cu dimensiunile 450 x
158 x 119 cm.
- semnat dreapta jos: K. Storck fec., nedatat (1879)
- inscripție cu majuscule pe soclu: POLIXENIA
GHEORGHE GHERMANI/NĂSCUTĂ LA 17 AUG. 1840/
ȘI ÎNCETATĂ DIN VIAȚĂ LA 18 SEPT. 1889/GHEORGHE
ADAM GHERMANI/ÎNCETAT DIN VIAȚĂ LA 4 MARTIE
1876/ÎN VÎRSTĂ DE 67 ANI/RUGAȚI-VĂ PENTRU DÂNSII
- stare de conservare: deteriorat în partea inferioară
- Cimitirul Belu, fig. 15/3.

22. CHRISA J. PĂUCESCU (1842-1875)

- Înger fixat pe un soclu tip sarcofag ornamentat cu
frontoane, monograma H.P. în cerc, literele α și Ω
- ronde bosse, marmură albă
- 60 x 60 x 28 cm pe un soclu din marmură albă cu
î = 245 cm.
- semnat la baza îngerului față: K. Storck, nedatat
(1876)
- inscripție cu majuscule pe soclu față: ÎN
MEMORIA/VIRTUOȘEI/MELE CONSOARTA CHRISA J.
PĂUCESCU/NĂSCUTĂ VORVOREANU/DECEDATĂ LA
29 OCTOMBRIE/ 1885.
- inscripție cu majuscule pe soclu spate: CHRISA J.
PĂUCESCU/DECEDATĂ LA 29 OCTOMBRIE 1875
- a) *Lespede funerară* având central o inscripție pe
6 rânduri; în partea de sus o cruce încadrată de ramuri de
stejar, iederă și mac; jos o clepsidră înaripată.
- basorelief, marmură albă
- 176 x 92 cm.
- nesemnat, nedatat (Karl Storck, 1876)
- inscripție cu majuscule: ACI SA
ODIHNEȘTE/RESTURILE MORTALE ALE/CHIRISI J.
PĂUCESCU/NASC. LA 1842 MAI/ȘI ÎNCETATĂ DIN
VIAȚĂ LA 1875 OCTOMBRIE 29/RUGAȚI-VĂ PENTRU
DÂNSA.
- stare de conservare: lipsă capul, brațele și aripile
îngerului
- Cimitirul Belu fig. 13/43-44



23. MARIA NICULCEA (+ 1876)

Bust de femeie pe o coloană ornamentală cu ghirlandă, totul pe un soclu masiv, având frontal un înger

a) *Bust Maria Niculcea (+ 1876)*

- ronde bosse, marmură albă

- 60 x 53 x 52 pe un soclu din marmură albă cu \hat{h} = 300 cm.

- nesemnat, nedatat (Karl Storck, 1876)

b) Înger cu o mână sprijinită pe soclu și ținând în cealaltă mână o floare

- ronde bosse, marmură albă

- 175 x 120 x 85 cm

- nesemnat, nedatat (Karl Storck, 1876)

- inscripție cu majuscule pe soclu față: MARIA I. NICULCEA/NĂSCUTĂ G. DANCOVICI/INCETATĂ DIN VIAȚĂ LA 11 DECEMBRIE/1876/ÎN ETATE DE 29 ANI/IOAN NICULCEA/NĂSCUT LA 2 NOIEMBRIE/DECEDAT LA 29 OCTOMBRIE 1910.

- stare de conservare: două degete rupte, mâneca dreaptă spartă și lipită.

- Cimitirul Belu, fig. 11/25.

24. SCARLAT PETROVICI ARMIS (1793-1875)

- Construcție în stil neogotic, pe patru stâlpi fasciculați compuși din colonete angajate și bust între ei; totul pe un soclu masiv cu muluri diferite, cu panouri decorate cu arcaturi orbe și ghirlande; panourile laterale, în secțiune circulară susțin două urne funerare.

- ronde bosse, marmură albă

- 540 x 260 x 190 cm

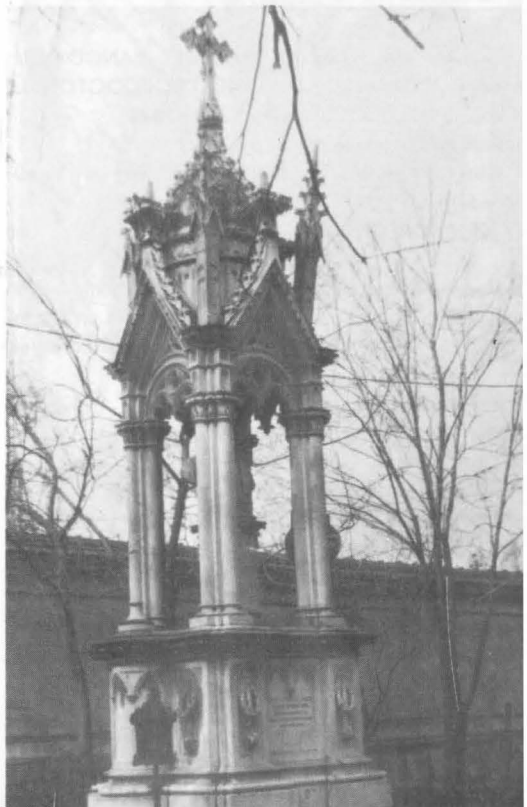
- nesemnat, nedatat (Karl Storck, 1876), pe soclu dreapta pietrar: A. Camparoli/Carrara

a) *Bust Scarlat Petrovici Armis (1793-1875)*

- ronde boss, marmură albă

- 80 x 60 x 35 cm pe un soclu decorat cu arcade gotice

\hat{h} = 77 cm



- inscripție cu majuscule pe soclu; **FAMILIA PETROVITZ ARMIS/SCARLAT PETROVICI ARMIS/NĂSCUTU LA 10 MARTIE ANULUI/RUGAȚI PENTRU DÎNSULUL-ȘTEFAN PETROVITZ ARMIS/1828-1913**

- stare de conservare: urna funerară din stânga căzută și deteriorată, bazele coloanelor ciobite.

- Cimitirul Belu, fig. 9 bis/7.

25. DIMITRIE BOLINTINEANU (1819-1872)

Efigia poetului în profil spre stânga, într-un medalion circular, având la bază două ramuri de lauri - în registrul superior al pietrei tombale.

- basorelief, marmură albă

Ø = 41 cm pe o placă de 205 x 98 cm

- nesemnat, nedatat (Karl Storck, 1877)

- inscripție cu majuscule; **ÎN MEMORIA/POETULUI/DIMITRIE BOLINTINEANU/MORT LA ANUL 1872/AUGUST 20.**

- stare de conservare bună

- pe placa tombală încastrată în peretele de N-E al bisericii Adormirea Maicii Domnului Bolintinul din Vale.

26. MARIA M. DANCOVICI (1845-1878)

- Trunchi de stejar retezat cu iederă incolăcită pe el; o draperie în partea de sus și o cruce și cunună de flori în dreapta; la bază stânci și ancoră.

- ronde bosse, marmură albă

- 212 x 80 x 87 cm pe un soclu din marmură albă cu î = 45 cm.

- nesemnat, nedatat (Karl Storck, 1878)

- inscripție cu majuscule: **MARIA M. DANCOVICI/1845-1878/ALEXANDRU B. DANCOVICI/DOCTORUL GHEORGHE NAUM/OVIDIU GH. NAUM/1938**

- stare de conservare bună

- Cimitirul Belu, fig. 11/13 (fam. Răzvan Vasu Demetriade)

27. EMANOIL GUGIU (1834-1877)

a) *Bust de bărbat* așezat într-o firidă a unui soclu masiv surmontat de o cruce; firida marcată superior de un arc în plin cintru; lateral doi îngeri pe socluri alipite corpului central.

- ronde bosse, marmură albă

- 70 x 50 x 38 cm. pe un soclu masiv cu dimensiunile 250 x 220 x 120 cm.

- semnat și localizat pe monument dreapta jos:

K. Storck, fec. București; nedatat (1877), pietrăria executată de Letellier

b) *Înger* având în mâini o cunună (dreapta soclului)

- ronde bosse, marmură albă

- 178 x 56 x 56 cm.

- nesemnat, nedatat (Karl Storck, 1877).



c). *Înger cu trâmbiță* (stânga soclului)

– ronde bosse, marmură albă

– 178 x 56 x 56 cm.

– nesemnăt, nedatată (Karl Storck, 1877).

– inscripție cu majuscule pe o placă sprijinită pe ghirlandă, fixate central pe soclu: EMANOIL GUGIU/NĂSCUT 20 MAIU 1834/ÎNCETAT DIN VIAȚĂ 7 AUGUST 1877.

– inscripție pe bază soclu: VASILE GUGIU/DECEDAT ÎN ZIUA 14 APRILII 1884/ÎN ETATE DE 72 ANI/CAVOUL FAMILIEI GUDJU.

– stare de conservare bună.

– Cimitirul Belu, fig. 11/11–12



28. NICOLAE PĂCLIANU (+ 1878)

– Ansamblu funerar compus dintr-o cruce masivă cu capetele ascuțite având central incizată o altă cruce, iar la baza ei o cunună de flori; și un sarcofag acoperit cu două benzi ornamentale încrucișate

– ronde bosse, marmură albă

– 285 x 130 x 55 cm (cruce); 190 x 100 x 95 cm (sarcofag)

– semnat dreapta cruce: K. Storck/făcut București; nedatată (1878)

– inscripție cu majuscule pe cruce: NICOLAE PĂCLIANU/DECEDAT LA PISA ÎN 3 FEVRUARIU 1878/ÎN ETATE DE 54 ANI

– inscripție cu majuscule pe sarcofag: ANASTASIA PĂCLIANO/DECEDATĂ LA 5 AUGUST 1894/MARIA N. PĂCLIANU/NĂSCUTĂ 24 SEPTEMBRIE 1886/DECEDATĂ LA 22 IANUARIE 1942/REQUISCANT ÎN PACE

– stare de conservare, bună

– Cimitirul Belu, fig. 11/17.



29. MIHAIL P. TRAIAN (+ 1880)

Geniu funerar-femeie despletită, bogat drapată, plângând sprijinită de o cruce cu cunună de trandafiri pe postament.

- ronde bosse, marmură albă
- 50 x 32 x 120 cm. pe un soclu din marmură albă decorat, cu ghirlandă, cu \bar{t} = 120cm,
- nesemnat nedatat (Karl Storck, 1880)
- inscripție cu majuscule pe soclu față: PR. PROF. UNIV/ENE BRANIȘTE 1911-1984, pe soclu spate: MIHAIL P. TRAIAN + 1880
- stare de conservare bună
- Cimitirul Belu, fig. 25/4

30. ANNETTA METAXA (1859-1881)

Bust pe un soclu ornamentat cu cruce și ramură de palmier având lateral un înger în picioare cu eșarfă în mâini (dreapta) și un înger așezat (stânga).

- Bust Annetta Metaxa* (1859-1881)
 - ronde bosse, marmură albă
 - 53 x 40 x 27 cm pe un soclu din marmură gri cu dimensiunile 285 x 200 x 160 cm
 - semnat dreapta jos pe soclu: K. Storck fec., nedatat (1881)
- Înger în picioare* ținând în mâini o eșarfă cu flori, pe un soclu ornamentat cu torță răsturnată.
 - ronde bosse, marmură albă
 - 105 x 60 x 40 cm.
 - nesemnat, nedatat (Karl Storck, 1881)
- Înger așezat* ținând o floare în mână, pe un soclu ornamentat cu o torță răsturnată
 - ronde bosse, marmură albă
 - 65 x 38 x 53 cm
 - nesemnat, nedatat (Karl Storck, 1881)
 - inscripție cu majuscule pe soclu: ANNETTA METAXA 1859-1881/DUMITRU METAXA 1852-1904.
 - stare de conservare: bust căzut și ciobit, îngerul din stânga căzut
 - Cimitirul Belu, fig. 32/14



31. PASCAL D. CANTARGIEFF (1829-1881)

- Bust pe o coloană ornamentată cu ghirlandă, totul pe un soclu masiv având lateral un înger.

a) *Bust Pascal Cantargieff* (1829-1881)

- ronde bosse, marmură albă

- 60 x 57 x 30 cm pe un soclu din marmură neagră cu \hat{h} = 255 cm

- nesemnat, nedatat (Karl Storck, 1881)

b). *Înger* cu o mână sprijinită pe soclu, în cealaltă mână având o cunună albă

- ronde bosse, marmură albă

- 150 x 112 x 90 cm

- nesemnat, nedatat (Karl Storck, 1881)

- inscripție cu majuscule pe soclu: PASCAL CANTARGIEFF/NĂSCUT LA 8 MARTIE 1828/ÎNCETAT DIN VIAȚĂ/LA 1 JANUARIE 1881/BOGDAN CANTARGIEFF.

- stare de conservare, bună

- Cimitirul Belu, fig. 16/10.



32. GENERALUL ALEXANDRU IOAN SOLOMON (1834-1875)

- Medalion cu portret de bărbat, înconjurat de o cunună de laur, fixat pe un soclu masiv, ornamentat cu ghirlande, trofee și cu doi pilaștrii cu capiteli corintice; în partea superioară urna drapată, împodobită cu cunună de trandafiri; lateral două genii funerare șezând, pe socluri proprii.

- basorelief, ronde bosse, marmură albă

- 449 x 278 x 165 cm

- nesemnat, nedatat (Karl Storck)

a) *Medalion generalul Alexandru I. Solomon* cu efigia sa, înconjurat de o cunună din frunze de laur; dedesubt trofee albe.

- basorelief, marmură albă

- \varnothing = 60 cm. pe un soclu din marmură albă cu \hat{h} = 350 cm

- nesemnat, nedatat (Karl Storck, 1881)

b) *Geniu funerar*, așezat în stânga obeliscului, reprezentând o femeie cu părul despletit, drapată în tunică, având o carte în mână

- ronde bosse, marmură albă

- 93 x 46 x 50 cm

- nesemnat, nedatat (Karl Storck, 1881)

c). *Geniu funerar*, așezat în dreapta obeliscului, reprezentând o femeie cu părul strâns, drapată în tunică antică.

- ronde bosse, marmură albă

- 97 x 47 x 50 cm

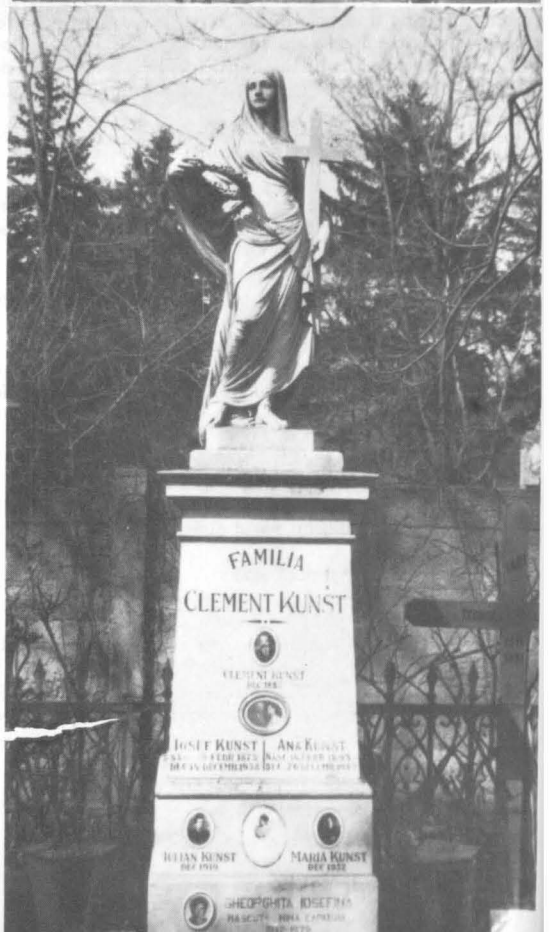
- nesemnat, nedatat (Karl Storck, 1881)

- inscripție cu majuscule pe soclu: GENERALU ALEXANDRU JON SOLOMON/NĂSCUTU LA 25 FEBRUARIE 1834/DECEDATU LA 14 IANUARIE 1875.

- stare de conservare: blocul central dezaxat, medalion spart, cu fragmente lipsă, geniu funerar din stânga lipsă ambele mâini, cel din dreapta lipsă o mână

- Biserica Înălțarea Domnului-Doamna Ghica.





33. EMMANUIL ARGYROPOL (+ 1881)

– Două medalioane încasate pe fețele unei plăci triunghiulare ornamentată cu stemă reprezentând doi inorogi ce țin un scut încoronat, pe care se află un vultur străpuns de o spadă, așezat pe un glob, susținut de o împletitură de patru panglici cu patru decorații

- basorelief, marmură albă
- 31 x 28 cm pe o placă cu \hat{h} = 200 cm
- semnat, pe soclu dreapta jos: K. Storck fec., nedatat (1882)

a) Medalion cu efigiile suprapuse ale lui Emmanuil și Ecaterina Argyropol

- basorelief, marmură albă
- \varnothing = 40 cm
- semnat și datat pe gât: Storck jun. (18) 82

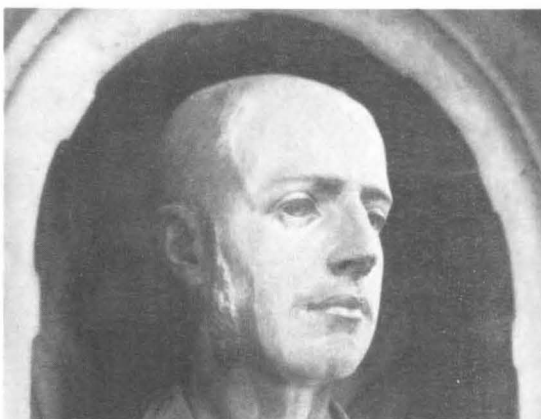
b) Medalion Luca Koslinski

- basorelief, marmură albă
- \varnothing = 45 cm
- nesemnat, nedatat (Carol Stork, 1890)

– inscripție cu majuscule pe fața plăcii: GENERALUL ALEXANDRU KOSLINSKI/1825–1910/MARELE VORNIC ȘI CAVALERU/EMMANUIL ARGYROPOLU/DECEDAT LA 23 AUGUST 1881/CU VIRTUOSA SA SOȚIE/ECATERINA ARGYROPOLU/DECEDAT LA 5 IULIE 1881/ION KOSLINSKI/1863/1929.

- inscripție cu majuscule pe spatele plăcii: LUCA KOSLINSKI/DECEDAT LA 27 DECEMBRE 1889 ÎN ETATE DE 34 ANI

- stare de conservare: lipsă un element decorativ pe spatele plăcii, piatra ciobită
- Cimitirul Belu, fig. 22/16.



34. KLEMENT KUNST (+1883)

- Înger ținând într-o mână o cruce, iar în cealaltă o cunună de trandafiri, așezat pe un soclu masiv
- ronde bosse, marmură albă
- 130 x 56 x 35 cm pe un soclu din marmură albă cu $\hat{h} = 195$ cm
- nesemnat, nedatat (Karl Storck, 1883)
- inscripție cu majuscule pe fața soclului: FAMILIA/CLEMENT KUNST/KLEMENT KUNST/DEC. 1883
- stare de conservare, bună.
- Cimitirul Belu Catolic, fig. x 4/11.

35. C.A. ROSETTI (1816–1885)

- ronde bosse, marmură albă
- 50 x 40 x 28 cm pe un soclu din piatră cu $\hat{h} = 137$ cm
- semnat și datat dreapta: K. Storck fec. 1883
- inscripție cu majuscule pe soclu: PRIMĂRIA/CAPITALEI/RECUNOSCĂTOARE/MARELUI/CETĂȚEAN ȘI/BUN ROMÂN/C. A. ROSETTI, și placă cu numele decedaților din familie.
- stare de conservare, bună
- Cimitirul Belu, fig. 30/81.



36. MATES FABOS

- piatră
- K. Storck; 1884 (cf. Günther Ott, op. cit)
- inscripție cu majuscule pe soclu: HIER RUHET MATES/GEB. 1814 GESTORBEN 1884
- stare de conservare – bust dispărut, monument prăbușit
- Cimitirul Belu catolic, fig. U2/J. 3–4.

37. FAMILIA ARVENESSO

- Construcție sugerând un templu antic, cu acoperiș cu fronton, surmontat de o clepsidră și susținut pe patru coloane canelate doric în spațiul cărora se află o urnă funerară; totul așezat pe un soclu masiv decorat cu panouri cu elemente caracteristice: amfore, cunună de lauri, cruce, ancoră.
- ronde bosse, marmură gri
- 259 x 120 x 120 cm
- nesemnat, nedatat (Karl Storck)
- inscripție cu majuscule sub trei dintre frontoane, cu caracter grecești
- placă cu numele decedaților la bază, adăugată ulterior
- stare de conservare bună
- Cimitirul Belu, fig. 17/29.





38. MARIGO M. COLONI

Figură întreagă cu o mână de-a lungul corpului, cealaltă îndoită în față, pe un soclu masiv în formă de pergolă sprijinită pe patru coloane ionice.

- ronde bosse, marmură albă
- 174 x 76 x 65 cm; construcția cu $\hat{=}$ 340 cm
- nesemnat, nedatat (Karl Storck)
- inscripție cu majuscule în caractere grecești la baza statuii: MARIGO M. COLONI
- stare de conservare: monument deteriorat, fronton căzut
- Cimitirul Belu, fig. 11 bis/25 (fam. Leon Zeriendi)

39. CAPELA MAVROCORDAT

- Construcție neogotică, având două colonete octogonale, parțial angajate, ce susțin un arc ogival cu două pinacle; ușa metalică decorată cu elemente gotice

- ronde bosse, piatră
- 330 x 220 x 240 cm.
- nesemnat, nedatat (Karl Storck)
- inscripție cu majuscule în limba franceză pe o placă interioară din marmură albă: EMILIA A. MAUROCORDATO/NÉ NOVEMBRE 1858/ DÉCÉDÉ LE 23 MARS 1892/CONSTANTIN E. MAUROCORDATO/NÉ EN JUILLET 1889/ DÉCÉDÉ LE 29 MARS 1892
- stare de conservare: ușa ruginită, geamuri sparte, piatră ciobită
- Cimitirul Belu, fig. 17/1



40. IRINA DIMITRESCU (1815-1869)

- Cruce cu draperie și ghirlande având la bază ove și frunze de laur, așezată pe un soclu masiv, în trepte; corpul central al soclului sprijinit pe patru labe de leu și ornamentat cu o cunună de trandafiri.

- ronde bosse, marmură albă
- 310 x 82 x 72 cm
- nesemnat, nedatat (Karl Storck, 1869)
- inscripție cu majuscule pe soclu: IRINA NĂSCUTĂ ALEXANDRU/DIMITRESCU/LA 30 OCTOMBRIE 1815/REPAUSATĂ LA... IANUARIE 1869
- stare de conservare bună; inscripție parțial ilizibilă
- Cimitirul Mănăstirii Cernica (familia Cernătescu).



41. CRUCEA PLOEANU

- Cruce cu draperie și ghirlandă
- ronde bosse, marmură albă
- 110 x 58 x 20 cm
- nesemnat, nedatat (Karl Storck)
- stare de conservare - fără postament, înclinată
- Cimitirul Belu, fig. 14/25 (fam. V.I. Păun).



42. ELISABETA HR. PULIEVA (+ 1900)

- Medalion central cu portret de copil, încadrat de motive vegetale și fixat pe un soclu masiv având în partea superioară un brâu lat ornamentat cu trandafiri și panglici; altul îngust cu ove, lateral spre bază un înger cu aripile desfăcute; pe soclu bustul decedatei

- ronde bosse, basorelief, marmură albă

Ø = 50 cm. pe un soclu din marmură cu \hat{h} = 227 cm.

- nesemnat, nedatat (Karl Storck)

a) *Înger* cu aripile desfăcute și părul despletit ținând o crenguță în mână

- ronde bosse, marmură albă

156 x 206 x 75 cm.

- nesemnat, nedatat (Karl Storck)

- inscripție cu majuscule într-o limbă slavă pe soclu:

ELISAVETA HR. PULIEVA / + 14 MARTA 1900 G.

- stare de conservare - îngerul cu mână stângă ruptă și coroană căzută

- Cimitirul Belu, fig. 17/17.



43. TARSITA CHRISTIAN TELL (1819-1902)

- ronde bosse, marmură albă

- 54 x 48 x 33 cm.

- nesemnat, nedatat (Karl Storck)

- stare de conservare bună

- Cimitirul Belu, fig. 17/18 cavoul familiei Tell.

TEODORA-SPERAŢA DIACONESCU
ADRIAN-SILVAN IONESCU
LUCIAN MAŞEK
ALEXANDRU SEFEROVICI