

## UN MORMÎNT DE EPOCĂ ROMANĂ DESCOPERIT PE RAZA COMUNEI OSTROV

La începutul lunii octombrie 1977, conducerea Muzeului de Istorie Națională și Arheologie Constanța a fost sesizată de apariția pe raza comunei Ostrov a unui obiectiv arheologic ce s-a dovedit în zilele următoare a fi una dintre cele mai importante descoperiri din ultimul timp, nu numai pentru spațiul dobrogean, ci și pentru cunoașterea unui tip de morminte aproape necunoscut pe întreg teritoriul țării noastre. Împreună cu tov. director Adrian Rădulescu ne-am deplasat imediat la locul respectiv, unde alături de tov. Petre Diaconu de la Institutul de arheologie București am avut posibilitatea să constatăm că fierul plugului, destinat să are pînă la o adîncime de 70 cm. în vederea plantării viței de vie, se lovise în drumul său de bolta unui cavou, pe care în parte a dislocat-o.

Mormîntul se află pe un platou deasupra șoselei Ostrov – punctul de trecere a Dunării de la Regie, în apropierea unui izvor numit de localnici Mama Apelor, sau Stutina Voda, izvor cunoscut din antichitate și din care și astăzi este alimentat cu apă potabilă orașul Silistra, Durostorum-ul din epocă romană și romano-bizantină. Un alt punct de reper este locul numit „La Parapet”, iar distanța între mormînt și șosea este de circa 1.500 m. Ostrovul se găsește în direcția NE la circa 3,5 km.

Orientat ESE–VNV, mormîntul este de formă dreptunghiulară și este construit din cărămizi avînd dimensiunile medii de  $0,44 \times 0,30 \times 0,05$  m. Adîncimea la care se găsea punctul cel mai înalt al construcției era la numai 0,20 m. sub suprafața cîmpului înainte de arătură, iar aceasta a fost și una din cauzele care au permis infiltrarea apei pluviale, care a antrenat în decursul timpului o cantitate apreciabilă de pămînt, ce s-a depus în interiorul camerei funerare pînă la nivelul de la care începe arcuirea bolții. Observațiile preliminare au permis determinarea unor elemente de construcție cum sînt : compoziția mortarului, preparat din var, nisip și în proporție redusă din cărămidă pisată ; profilul semicircular, în arc romanic al bolții, construită la rîndul-ei din cărămizi care au pe una

din fețe șanțuri, făcute înainte de ardere cu degetele, în diagonală sau arc de cerc deschis spre latura lungă, șanțuri ce facilitau priza mortarlui.

Dar cea mai importantă observație a fost posibilă datorită spărturii provocate în partea de răsărit a boltii de fierul plugului. Este vorba de o scenă pictată în tehnica fresco pe suprafața tencuită, semicirculară de sub boltă, pe peretele de est al mormintului și care înfățișează în proporție mai mult sau mai puțin completă cinci personaje. Din păcate și aici se observă acțiunea nefastă, distructivă a plugului, care a provocat dezlipirea unei părți a suprafeței pictate. Pe boltă puteau fi distinse, acolo unde mortarul nu era prăbușit, motive vegetale.

Cele patru secțiuni executate, precum și evacuarea pământului din interiorul construcției ne-au permis revelarea majorității elementelor constructive și a inventarului.

O secțiune practică de-a lungul axului a scos la lumină coama superioară a boltii și astfel am măsurat o lungime exterioară de 4 m. pentru camera funerară. La vest de aceasta a apărut mai întâi ceramică fragmentară și apoi, la adâncimea – 0,40 m., oase de bovideu, acolo unde bănuiam că se află intrarea în mormint. Este oare un animal sacrificat cu prilejul înmormântării? Probabil.

Continuarea lucrărilor a adus la lumină încă câteva elemente legate de amenajarea exterioară a complexului: la 0,45 m. sub buza superioară frontală a boltii a apărut o a doua boltire care prelungeste cu încă 0,35 m. construcția și care formează o arcadă deasupra intrării. Aceasta este închisă la partea superioară cu două rînduri de cîte două cărămizi așezate oblic pe suprafața de sprijin formată de ultimul din cele 25 de rînduri de cărămizi, cu care este zidită din exterior „ușa” mormintului. Trebuie menționat aici încă o dată că întreaga construcție este executată numai din cărămidă și mortar. Acesta din urmă acoperea cu un strat de tencuială toată suprafața superioară a boltii și fața exterioară estică și vestică a mormintului, cu excepția intrării zidite (fig. 1).

La o distanță de 1,45 m. de bolta de deasupra intrării, spre vest, se află prima suprafață verticală a scării ce coboară spre spațiul de acces. Aceste trepte, în număr de patru sînt construite din cărămizi de două feluri, legate în suprafețe regulate, drepte, cu mortar între ele. Pe de o parte suprafețele verticale sînt constituite din cîte trei cărămizi  $0,30 \times 0,30 \times 0,05$  m, iar cele orizontale, de călcare, din cîte două a  $0,44 \times 0,30 \times 0,05$  m. Ultima treaptă este integrată cu suprafața orizontală zidului de blocare a intrării. Lățimea totală a acestei scări de acces este de 0,90 m., iar toate indiciile ne conduc la concluzia că ea a fost construită de jos în sus.

Măsurat de la un cap la altul, cu trepte cu tot, complexul are o lungime de 5,65 m.

Cele două secțiuni trasate transversal pe același ax, au arătat că temelia mormintului se află la adâncimea de 3,20 m. Ea este zidită din cărămidile de dimensiuni mari, amintite mai sus și se ridică pînă la nivelul

de - 2,30 m., de la care sînt construite în continuare zidurile de nord și de sud ale încăperii.

Evacuarea pămîntului aflat în interiorul mormîntului a permis recunoașterea sistemului constructiv adoptat pentru executarea intrării. Aceasta are o adîncime de 0,67 m. spre exterior și o lățime de 0,70 m., este în întregime tencuită și este boltită la partea ei superioară. Cele 25 de rînduri de cărămizi, care formează peretele ce blochează intrarea, pot fi observate și din interior. Înălțimea intrării este de 1,65 m., iar de la pragul intrării în jos există șapte rînduri de cărămizi ce constituie diferența de 0,50 m. pînă la podeaua propriu-zisă a camerei. Aceasta este în totalitate pavată cu cărămizi și prezintă unele particularități demne de remarcat. Astfel, ea este compartimentată printr-un sistem de cărămizi așezate pe cant, de la care, cu ajutorul mortarului, au fost modelate albieri (fig. 2). Paralel cu peretele de nord, la o depărtare de 0,45 m. de acesta se află un prim rînd de cărămizi puse pe cant, care delimitează un gen de rigolă (fig. 3). Aici erau depuse majoritatea obiectelor ce constituiau inventarul funerar. Cele cinci schelete ale defuncțiilor erau așezate în alte patru compartimente după cum urmează : un personaj adult, incontestabil șeful familiei, într-un prim compartiment transversal, situat între marginea rigolei amintite și zidul de sud. Acest prim compartiment avea prima despărțitură la 0,90 m. depărtare de zidul de vest și era, ca și celelalte, lat de 0,60 m. Scheletul, în urma unor alunecări interioare ale pămîntului, nu mai era așezat în poziția inițială, ci era ușor deplasat spre intrare. Inventarul era inexistent, în afară de cazul în care îi atribuim un cercel de aur, lucrat foarte fin, în torsadă, găsit la cap, dar care poate la fel de bine să fi aparținut femeii înmormîntate alături, într-un compartiment de aceleași dimensiuni, împreună cu un copil mic, a cărui vîrstă o apreciem, fără a putea afirma-o cu certitudinea unui specialist antropolog, la 4-5 ani. Aici inventarul a fost cel mai bogat : cinci vase ceramice, un vas de sticlă distrus de presiunea pămîntului, o oglindă fragmentară, dar întregibilă și o monedă cu efigia Faustei I-a, datată 141-147 e.n.<sup>1</sup>.

În al treilea compartiment se află scheletul unei persoane feminine (20-25 ani), cu inventarul constituit din două vase ceramice, o altă oglindă din plumb (analizele și cercetările de laborator sînt în curs) cu motive geometrice pe una din fețe și o foaie de aramă placată cu aur, pe care este reprezentată o scenă bacchică (fig. 4).

Al cincilea schelet aparține unui personaj masculin, poate de 10-15 ani, cu inventarul constituit din alte trei vase ceramice, o a doua monedă din aceeași serie ca și prima și un al doilea vas de sticlă complet distrus.

Detaliile privind personajele înmormîntate aici pot fi sesizate în scena pictată amintită mai sus și care cel mai plauzibil redă chipurile acestor oameni pieriți în urma cine știe cărei întîmplări nefaste în a doua jumătate a sec. II e.n. (fig. 5).

Trebuie subliniat că în stratul aflat în imediata apropiere a podelei tencuite și ea aproape în întregime, au fost descoperite numeroase cuie,

<sup>1</sup> Identificare R. Ocheșanu, căruia îi mulțumim pentru sprijinul acordat.

unele păstrind încă urme ale coșciugelor de lemn în care au fost depuși defuncții înmormîtați aici. La un moment dat a apărut chiar o aglomerare de astfel de cuie în rigola despre care am relatat mai sus. Scheletele erau așezate cu capul spre peretele de sud în încăperea ai cărei pereți interiori erau complet tencuiți, care prezintă o lungime de 3,20 m, o lățime de 2,30 m. și o înălțime pînă la cheia bolții de 2,45 m. Ar mai fi de semnalat că podeaua este construită în pantă, fiind înclinată atît de la est spre vest, cît și de la sud spre nord.

Elementul cel mai valoros al acestei descoperiri întîmplătoare și încă susceptibile de o mai amănunțită cercetare și eventual restaurare și conservare este pictura murală, care nu se limitează numai la scena amintită, înfățișînd busturile celor înmormîtați, ci mai cuprinde și o serie de cîte șapte flori (probabil crini sau lalele), pictate pe fiecare din laturile bolții, precum și reprezentări de același gen pe peretele de la intrare. Au fost utilizate mai multe culori, precum ocră, roșu venețian, roșu carmin, verde de China (este vorba de un verde albăstrui), alte nuanțe de verde, albastru pentru redarea ochilor, toate aceste culori aplicate pe peretele de vest, vărut înainte de executarea picturii.

Mai amintim și alte detalii ale picturii, cum ar fi chenarele care străbat orizontal pereții laterali la nivelul de la care aceștia se încheie cu bolta, liniile verticale trasate din loc în loc de la acest chenar superior probabil către unul aflat imediat deasupra nivelului inferior al încăperii. Întreg inventarul, dar mai ales monedele și ceramica<sup>2</sup> îndreptățesc datarea obiectivului în cea de-a doua jumătate a sec. II e.n.

Mormîntul pare să fi aparținut unuia din numeroșii proprietari de pămînt (*maiores terrae*), amintiți pentru perioada aceasta, în numeroase izvoare<sup>3</sup>. În apropiere poate fi presupusă existența unei *villa rustica*, construcții frecvente în această zonă suburbană a Durostorum-ului.

Informațiile transmise prin intermediul acestei descoperiri sînt dintre cele mai diverse, mergînd de la aspectele concrete de viață economică, confirmate cu acest prilej încă odată pentru perioada de *pax romana* din care datează, pînă la manifestările de rit funerar și viață spirituală de vădită factură orientală-romană, demonstrată atît de evident de stilul în care sînt reprezentate cele cinci personaje. Ne încumetăm a crede că artistul autor al frescei este unul din precursorii artei creștine cu trăsături atît de specifice în răsăritul Imperiului roman și Imperiul bizantin al următorului mileniu.

<sup>2</sup> A. V. Rădulescu, Contribuții la cunoașterea ceramicii de uz comun din Dobrogea, Pontica VIII, 1975, p. 331 și urm.

<sup>3</sup> P. Diaconu, Niță Anghelescu, *Urme vechi de locuire în colțul de sud-vest al Dobrogei*, în Revista Muzeelor, 4, 1968, p. 349; *labula Imperii Romani*, Romula-Durostorum-Tomis, I 35, București, Academia R.S.R., 1969; I. I. Russu, *Inscripții latine din Durostorum*, în AISC II, 1933-1935, p. 210-218; E. Bujor, *Cu privire la unele monumente de la Durostorum*, în SCIV, XI, 1, 1960, p. 141-154.



*Fig. 1*

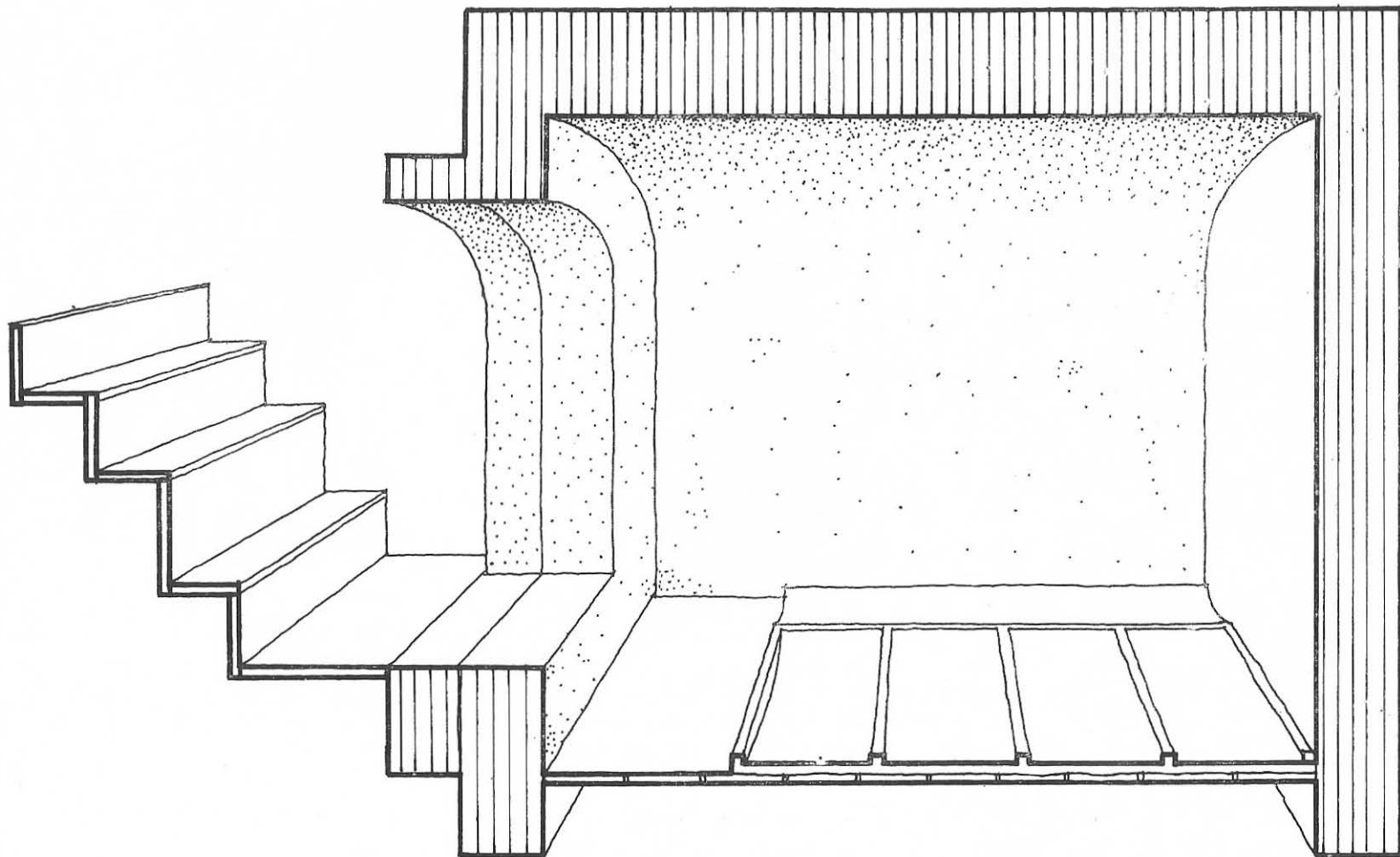


Fig. 2

M

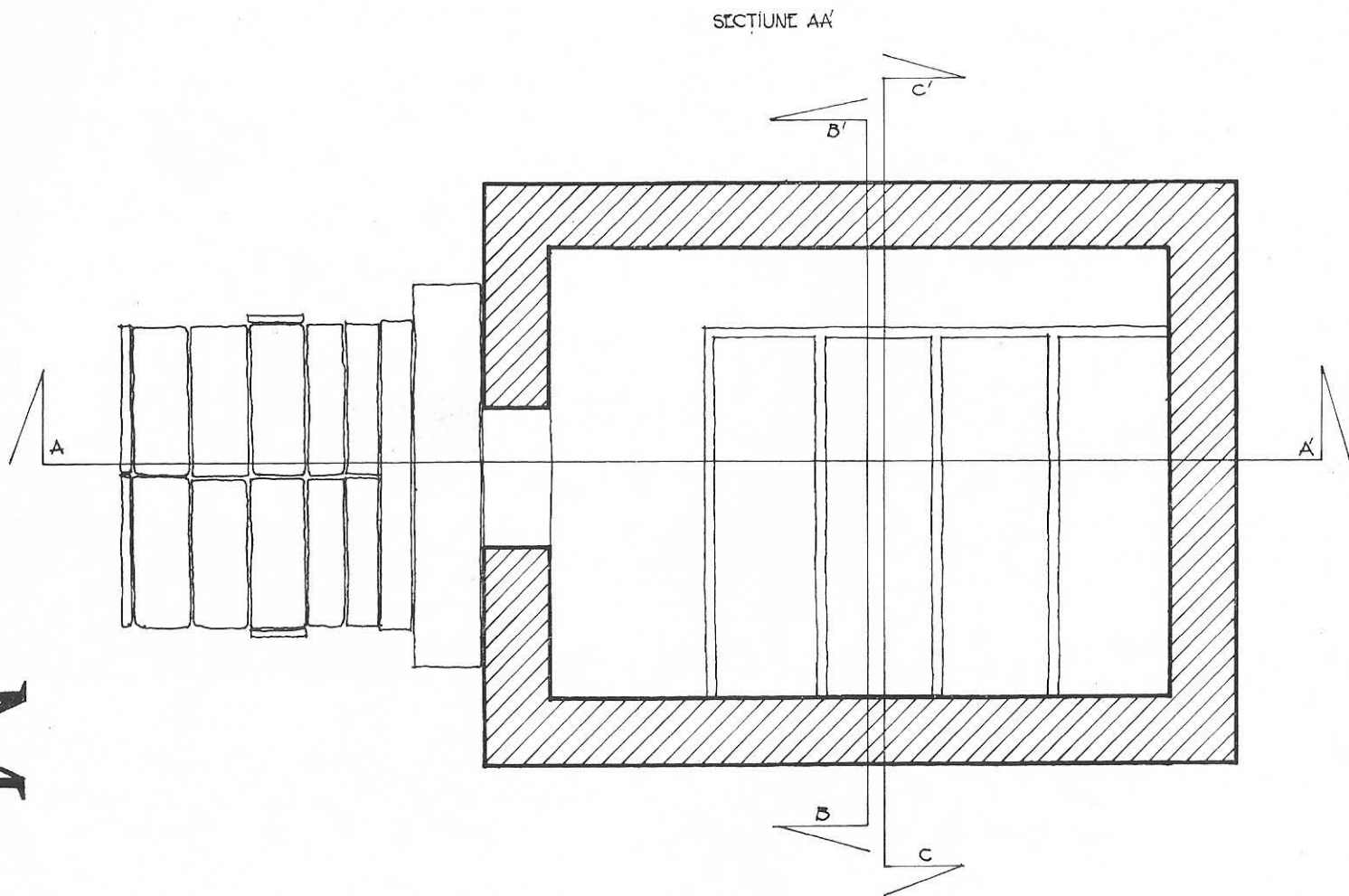


Fig. 3



Fig. 4





Fig. 5

EIN GRAB AUS RÖMISCHER EPOCHE, DAS AUF DEM GEBIET DES  
DORFES OSTROV ENTDECKT WURDE

## (ZUSAMMENFASSUNG)

Im Monat Oktober 1977 wurde in der Nähe der Ortschaft Ostrov im Südwesten der Dobrudscha ein Grab aus dem 2. Jh. u. Z. entdeckt. Das Inventar bestand aus zahlreichen Keramikgefäßen, die für diese Epoche typisch sind, einem goldenen Ohrring, zwei Münzen von Fausta II., zwei Spiegeln, von denen einer mit geometrischen Motiven verziert ist. Die aufgefundene Tatsachenlage beweist, dass die Grabkammer in der Antike oder in späterer Zeit nicht ausgeraubt worden ist, wodurch eine systematische, wirklichkeitsnahe Untersuchung ermöglicht wurde.

Die bedeutendste Entdeckung an diesem sich in das Gräberfeld der antiken Stadt Durostorum eingliedernden Objektivs, ist die Malerei, die auf den Wänden und dem Gewölbe erschienen ist. Ausser den bis jetzt blossgelegten Registerstrichen in roter Farbe auf den Seitenmauern und den Blümen auf der Decke des Raumes, wurde auf der dem Eingang entgegenliegenden Wand eine in der Freskotechnik ausgeführte Szene, in der die Büsten von fünf Personen nebeneinander wiedergegeben sind, entdeckt. Es sind zweifellos die Abbildungen der Mitglieder jener Familie, die hier bestattet ist und die vermutlicherweise aus Vater, Mutter, einem Sohn, einer Tochter und einem kleinen Kind bestand.

Weitere Untersuchungen anhand der in Särgen, infolge eines unbekanntes Ereignisses, Beigelegten und der erhaltenen Malerei werden in Zukunft neue Erkenntnisse ermöglichen.