

De la târgul patriarhal la metropola nord-moldavă de astăzi.

La granița dintre deceniile anilor '50 și '60, știința și practica sistematizării din țara noastră au trebuit să dea răspuns unora dintre problemele cele mai dificile apărute în anii de după război în procesul acelei uriașe acțiuni care s-a numit reconstrucția socialistă a orașelor: sistematizarea și

spații libere (Lunca Sucevei); instabilitatea cunoscută a versanților zonei colinare pe care se situează vatra istorică a orașului; zestrea culturală cu totul excepțională constând din construcții monumentale de prim rang ale arhitecturii medievale (Cetatea de Scaun, biserici și mănăstiri) și o anumită parte a fondului de factură rezidențială.

Printre variantele luate în considerație a figurat și aceea de a păstra zona istorică a orașului în stadiul în care se afla

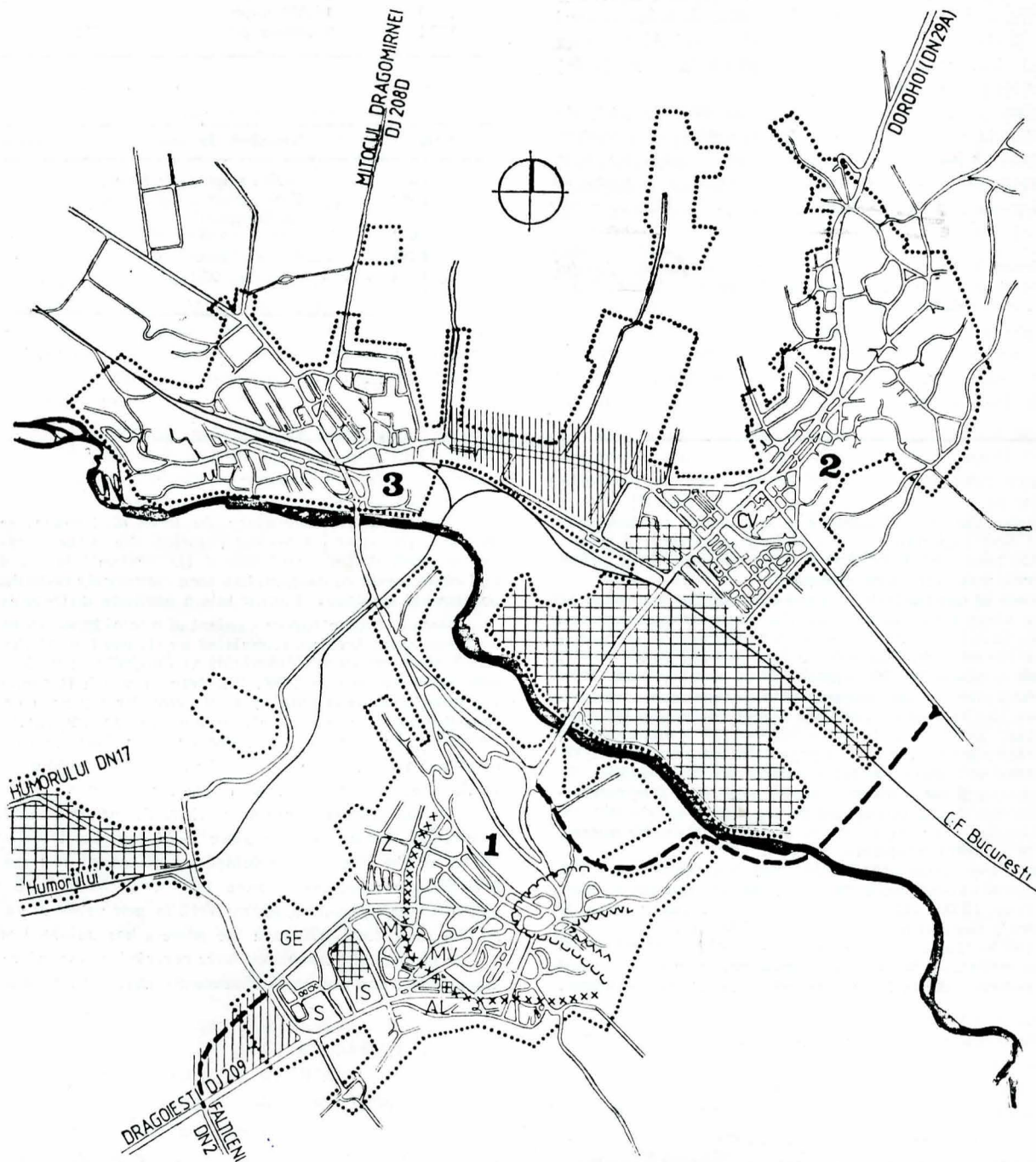


Fig. 1. Suceava. Evoluție istorică, situația actuală și prevederi de dezvoltare; 1. Suceava, 2. Burdujeni, 3. Ițcani-S. Sănătate. IS. Învățământ superior. Ansambluri de locuințe: GE—George Enescu, Al.—Alexandru cel Bun, MV—Mihai Viteazu, M—Mărășești, Z—Zamca, CV—Cuza Vodă. VVV — Șanțul de apărare și palisada de la mijlocul secolului al XIV-lea; — Vatra orașului la finele secolului al XIV-lea; XXX — Șanțul de apărare și palisada de la începutul secolului al XV-lea; — Perimetrul construibil în 1982; ||||| — Ansambluri nou propuse pentru etapa 1985—1990; ## — Industrii

reconstrucția orașului Suceava. Complexitatea acestei acțiuni era condiționată de mai mulți factori: configurația orașului care cuprindea în perimetrul său trei cartiere, de fapt trei localități, Suceava, Ițcani și Burdujeni, având între ele ample

(recurgându-se la unele remodelări și unele dotări necesare vieții contemporane) și de a dezvolta „noul oraș” în spațiile libere din Lunca Sucevei. Dar, în cursul dezbaterilor care au avut loc, această variantă a fost părăsită în favoarea deci-

ziei de a revitaliza orașul istoric și de a-i da o strălucire demnă de trecutul său.

La nivelul schiței de sistematizare, întocmită în anul 1960, ale cărei prevederi constituiau aplicarea acestei decizii, Lunca Sucevei a fost destinată platformei industriale a orașului, iar în ceea ce privește cartierele Ițcani și Burdujeni, care urmau să primească înzestrări edilitare minime, se credea că, pe măsura reconstrucției zonei istorice, ele vor putea fi dezafectate.

Prevederile schiței din 1960 au fost însă depășite de viață. Dezvoltarea industrială, nevoia de a asigura forța de muncă necesară, creșterea demografică au pretins alcătuirea de noi schițe de sistematizare, ultima schiță, în vigoare astăzi, datînd din anul 1984. În virtutea prevederilor acestor schițe au fost îndeșite zone deja remodelate din incinta istorică a orașului, așezarea s-a extins de-a lungul arterelor de penetrație, apărînd noi cartiere și ansambluri de locuit; de asemenea au fost ocupate teritorii libere, în zona din lunca râului Suceava, situate între Burdujeni și Ițcani, cartierul Burdujeni fiind, la rîndul său, restructurat, iar acum se pune problema transformării localității Sîntilie, de factură rurală, care urmează să devină un cartier al urbei. Orașul a fost înzestrat cu dotări social-culturale, iar o seamă de monumente istorice au fost obiectul unor acțiuni de restaurare și valorificare.

În felul acesta un vechi târg moldovenesc, reședință domnească timp de 200 de ani, înzestrat cu excepționale monumente de cultură, dar beneficiind de un fond rezidențial și de dotări modeste, a făcut saltul de la o așezare patriarhală, a cărei populație în perioada antebelică nu a depășit 17 000 locuitori, la un oraș modern, cu 100 000 locuitori, o adevărată metropolă nord-moldavă.

Geneza așezării și procesul de acumulare treptată a unor însușiri urbane

Marea varietate a tipurilor de așezări omenеști cît și expresia particulară pe care o capătă așezările în cadrul aceluiași tip permit să se vorbească despre personalitatea și specificul orașelor. Detectarea surselor personalității și a specificului urban, ca manifestare a civilizației și culturii unor popoare, are o valoare de cunoaștere; pe de altă parte, conștientizarea acestor surse constituie un îndreptar pentru arhitecți și urbaniști în năzuința lor de a conferi noilor organisme urbane o amprentă proprie, iar celor care se remodelează sau se restructurează de a le conserva specificul.

Suceava a constituit un implant spontan de factură rurală. Caracterul spontan al unui implant nu presupune absența unei decizii, ci a unui proiect prestabilit. Alegerea teritoriului pentru o așezare s-a făcut în baza unei experiențe milenare a societății omenеști. Orice implant ia în considerare o seamă de condiționări: naturale (relief, microclimă, surse de apă și hrană, surse de materiale), economice (dispoziția față de rețeaua de localități preexistente, față de arterele comerciale, față de sursele de materii prime, față de o reședință princiară sau monastică ca beneficiar al producției) și, probabil, estetice, în măsura în care consecințele plastice ale implantului erau conștientizate. Implantul spontan, în marea majoritate a cazurilor, are un caracter rural, iar șansele transformării sale într-o așezare urbană sînt strîns legate de sesizarea condiționărilor semnalate. Cu cît mai multe dintre aceste condiționări coincid, cu atît mai repede poate să decurgă transformarea satului în oraș. Absența unora dintre condiționările necesare sau dispariția unora dintre ele a menținut pentru un timp îndelungat sau pentru totdeauna o seamă de așezări în faza lor de existență rurală.



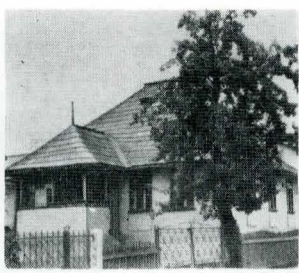
Dispoziția Sucevei la confluența unor drumuri comerciale care duceau către Polonia, Transilvania și Muntenia, a favorizat dezvoltarea sa ca centru de schimb, ca târg, devenind, se pare, încă anterior constituirii statului independent al Țării Moldovei, reședința unei formații prestatale. După cum implantul inițial a constituit rezultatul deciziei privind alegerea unui teritoriu, tot astfel și evoluția în continuare a Sucevei a reprezentat o succesiune de demersuri deliberate care, în absența unui plan prestabilit, s-au înscris în cadrul unei dezvoltări spontane. În cursul unei asemenea dezvoltări, Suceava a acumulat o seamă de trăsături care o situează printre cele mai interesante structuri urbane de pe întreg teritoriul țării și, poate, dacă ținem seama de faptul că aceasta reprezintă o zonă de interferență între tradițiile arhitecturii și urbanismului oriental și occidental, faptul în sine constituie cel mai reprezentativ exemplu al urbanismului de factură răsăriteană din zona extracarpatică.

Una dintre problemele dificile, de natură teoretică, a istoriei așezărilor omenеști este aceea a precizării momentului cînd o așezare rurală a devenit o așezare urbană, cînd se poate vorbi de un oraș. Criteriile de apreciere sînt de natură socială (economică și demografică) cît și strict urbanistică. Din categoria celor dintîi fac parte modul de producere a bunurilor materiale, ocupația locuitorilor, sistemul de dependențe pe planul relațiilor de producție, existența anumitor instituții sau servicii comunale. Trecerea majorității locuitorilor de la practicarea agriculturii și creșterea vitelor la ocupații legate de meșteșuguri și comerț, o populație superioară numericeste, limitarea dependenței față de clasa proprietarilor funciari reprezintă criterii economice ale trecerii la forma de existență urbană. Abolirea (cîteodată cu un caracter treptat, de durată) a tipului de locuință și parcelă rurală, apariția eventuală a unei incinte fortificate, edificarea unor clădiri cu caracter public (primăriei, case ale negoțului etc.), conturarea unui centru civic reprezintă aspecte care determină caracterul urban al unei așezări. Acumularea acestor însușiri este un proces desfășurat în timp, unele dintre ele se pot preciza înaintea altora, generînd un caracter semiurban, al așezării care poate păstra, timp îndelungat, importante reminiscențe rurale. Reconstrucția socialistă a orașelor din România a vizat, între altele, lichidarea unor asemenea reminiscențe care frînau viața orașelor contemporane: extinderea teritorială excesivă, densitatea redusă, înzestrarea tehnico-edilitară precară, predominarea unor tipuri de locuire inadecvate, absența

Fig. 2. Suceava în anul 1848. Apare dispoziția orașului pe treptele reliefului în formă de amfiteatru răsturnat și silueta determinată de mulțimea verticalelor unor monumente dispuse pe treptele reliefului. De la stînga la dreapta: m-rea Zamea, Biserica Catolică, Sf. Nicolae, Turnul Roșu, Sf. Simion, m-rea Sf. Ioan, biserica Văscrisenia, Sf. Dumitru, Biserica Coconilor, biserica Mirăuți, Cetatea de Scam.

Fig. 3. Suceava în anul 1900 văzută de pe dealul Tătărași.





dotărilor, ansambluri civice neînchegate sub aspect funcțional și plastic.

Transformarea Sucevei dintr-o așezare rurală într-o așezare urbană a fost un proces treptat și îndelungat. Un rol determinant l-au jucat existența unei pieți de schimb, dezvoltarea meșteșugurilor și a comerțului, reducerea ponderii preocupărilor agricole față de cele meșteșugărești și comerciale. Dar momentul în care se produce un salt în această evoluție a fost constituirea unei curți domnești. Zonificarea funcțională care a intervenit (Curtea domnească, cartierul nobiliar, piața de desfacere, cartierul meșteșugăresc), executarea unor incinte din ce în ce mai largi atât în jurul curții domnești cât și al întregului oraș ilustrează procesul de acumulare de trăsături urbane.

Sursele specificului Sucevei de odinioară

Indiferent de tipologie, specificul unei așezări este dat de anumite raporturi ce se constituie între diversele componente ale structurii sale: între implant și mediul fizic, între spațiul ocupat de clădiri și spațiul liber, (străzi, piețe, grădini); între dominantele urbanistice (monumentele și ansamblurile de arhitectură) și mare masă a fondului construit; între diversele etape cronologice ale dezvoltării așezării.

Orașul Suceava s-a constituit pe versantul unui deal delimitat de pante abrupte către răsărit, nord și apus, un teren de forma unui amfiteatru răsturnat care crește sub forma unor gradene dinspre răsărit către apus. Ocuparea treptată a acestui teren de către fondul construit al așezării, reprezentat de locuințele de masă și de monumente (Curtea domnească, biserici și mănăstiri), raporturile de factură plastică născute din valorificarea reciprocă între caracteristicile reliefului și construcțiile pe care acesta le poartă au conferit raportului implant-mediul un caracter determinant pentru conturarea specificului urban, decisiv pentru acumularea altor trăsături tipice.

Așezarea inițială, apărută în zona bisericii Mirăuți, anterior constituirii statului independent, trebuie să ne-o închipuim ca fiind alcătuită dintr-un număr limitat de clădiri de locuit, prevăzute cu anexe gospodărești, dispuse relativ afînat, dintre ele desprinzându-se, poate, locuința voievodului și silueta unei biserici, toate construcțiile fiind executate din lemn. În timpul domnitorului Petru I Mușat, care strămută capitala țării la Suceava, începe procesul de constituire a Curții domnești din oraș și, concomitent, a Cetății de Scaun situate pe un bot de deal, spre răsărit față de oraș, despărțit de acesta printr-o vale adîncă, străbătută de un modest curs

de apă. Coexistența acestor două complexe arhitecturale a fost timp de cîteva secole determinantă pentru raporturile spațial-plastice din cadrul așezării.

Dispusă în marginea orașului, pe un teritoriu cu siguranță liber la acea dată, Curtea domnească a determinat reorientarea tramei stradale a așezării către ea, întocmai cum s-a întîmplat la Iași, Tîrgoviște sau București unde curțile domnești, amplasate în mod similar, au exercitat o acțiune centripetă asupra rețelei stradale. O asemenea mobilitate a rețelei se explică prin fondul construit executat din lemn, cu caracter perisabil, care nu a avut capacitatea de a fixa traseul străzilor.

Avînd ca punct de plecare o construcție de locuit de lemn, tencuită asemenea caselor de lemn din regiune, și un donjon de piatră, edificate din voia domnitorului Petru I Mușat, Curtea domnească a fost continuu îmbogățită cu noi construcții rezidențiale de piatră, iar zona sa cu monumente de cult, în timpul domniilor lui Alexandru cel Bun, Ștefan cel Mare, Petru Rareș, Alexandru Lăpușeanu și Vasile Lupu. Înnoindu-și incinta, mai întîi de lemn apoi de piatră, devenită din ce în ce mai largă, se poate aprecia că, la un moment dat, Curtea domnească avea aspectul unei cetăți situate în oraș față în față cu Cetatea de Scaun.

În jurul Curții domnești s-au grupat relativ strîns case boierești, executate din lemn, constituind un cartier nobiliar care a trebuit să se retragă perimetral pentru a face loc Curții domnești în creștere. De asemenea, în preajma Curții domnești s-a format un cartier negustoresc atestat de pivnițele adînci ale caselor. Meșteșugarii care practicau olăritul sau prelucrarea metalelor erau așezați către marginea orașului din cauza pericolului de incendiu, locuințele lor, mai îndepărtate, formînd un semicerc în jurul centrului urban.

Reportul dintre spațiul ocupat de clădiri și spațiul liber (străzi, piețe, grădini) a fost dintotdeauna, în cadrul târgului, în favoarea spațiului liber. Desigur, în zona centrală, densitatea construcțiilor era mai mare, dar pe măsura distanțării față de cartierul nobiliar, dispoziția clădirilor, în general locuințe, era din ce în ce mai afînată.

Constituirea unei curți domnești în oraș, dezvoltarea ei în decurs de peste 200 de ani arată că Cetatea de Scaun din vremea inițiativelor lui Petru I Mușat, Alexandru cel Bun și Ștefan cel Mare oferea condiții mai puțin prielnice locuirii domnești decît curtea princiară din oraș, fiind inițial destinată unei garnizoane, dar și ca loc de refugiu pentru familia domnească. S-ar putea crede că abia intervențiile lui Vasile Lupu desăvîrșesc amenajarea cetății ca locuință princiară. Acest



Fig. 4—12. Case vechi (sec. XVIII—XIX) din zona străzilor Dragoș Vodă și Armenească.



aspect dual, rezultat din soluționarea funcțiilor locuirii familiei domnești, a avut consecințe asupra structurii spațial-estetice a orașului. În raport cu organismul urban, Curtea domnească avea, prin masă și volum, valoarea unei dominante a așezării ei, totodată, de nucleu al centrului urban.

Coreația plastică între nucleul urban și marea masă a fondului construit, una dintre caracteristicile specifice ale structurii urbane, era dublată de o altă corelație, de aceeași factură plastică, între orașul luat în întregul său și Cetatea de Scaun. Această corelație care acționează și astăzi a fost obiectul unei valorificări cu prilejul remodelării centrului urban la care ne vom referi.

După cum rezultă, rolul determinant în structurarea raportului între dominantele arhitecturale și clădirile de locuit, care reprezentau fondul principal construit al orașului, fusese determinat în decursul secolelor XIV—XV, cu precădere de prezența Curții domnești și a Cetății de Scaun. Un anumit rol în marcarea siluetei centrului îl juca și biserica mușatină din preajma Curții domnești destinată cultului public, situată în zona bisericii, de mai târziu, Sf. Dumitru și biserica Mirăuți, precum și, probabil, alte biserici, de lemn, care se desprindeau din masa clădirilor de locuit. Dezvoltarea în continuare a siluetei orașului, ca expresie a acestui raport, se va datoră apariției a numeroase monumente eclesiastice de zid în cursul secolelor XVI—XVII.

Pentru a compensa pierderea bisericii Mirăuți, avariata în urma unei alunecări de teren, Bogdan cel Orb ia inițiativa construirii bisericii Sf. Gheorghe a mănăstirii Sf. Ioan amplasată în marginea orașului, înăuntrul șanțului de apărare de la sfârșitul secolului al XV-lea. Importanța acestui edificiu, care prelua funcțiile unui sediu mitropolitan, unde au fost instalate moaștele Sf. Ioan aduse de la Cetatea Albă în vremea lui Alexandru cel Bun și depuse în biserica Mirăuți, este pus în evidență de dimensiunile sale care depășesc sensibil pe cele ale bisericii mănăstirii Neamț, al cărei tip îl interpretează, oferind cel mai monumental interior al arhitecturii moldovenești de pînă în secolul al XVII-lea. Petru Rareș ctitorește biserica Sf. Dumitru, care se include în procesul de constituire a unei piețe comerciale din fața porților Curții domnești, iar Alexandru Lăpușeanu ia decizia construirii unei campanile, cu funcții predominant simbolice și de estetică urbană, devenind un semnal, o dominantă a orașului, care și-a păstrat această calitate pînă de curînd.

Dezvoltîndu-se în continuare pe versantul colinei către cornișa sa vestică, fondul de construcții rezidențiale a urcat treptele reliefului; totodată monumentele de cult, al căror număr se înmulțea, grupate câte două-trei pe aceeași curbă

de relief au generat o siluetă etajată, caracterizată de mulțimea verticalelor, constituind una din trăsăturile specifice ale orașului încheiat de-a lungul unei îndelungate perioade istorice. Astfel, pe una din terase, cea mai joasă în raport cu celelalte, sînt așezate biserica Sf. Gheorghe a mănăstirii Sf. Ioan (1516—1521) și biserica Sf. Ioan Botezătorul (1643). Pe altă terasă, mai înaltă, se află Biserica Învierii (1550) și biserica Sf. Dumitru (1534). În sfîrșit, la o cotă superioară față de celelalte două, grupate, de asemenea, pe o terasă, se află situate biserica armenească Sf. Simeon și biserica Sf. Nicolae, amîndouă datînd din secolul al XVII-lea. Urmează apoi, de-a lungul colinei, biserica armenească Sf. Cruce (sec. XVII) și mănăstirea Zamca (1606—1609). În jurul anului 1900 silueta orașului a fost îmbogățită cu noi verticale: turnul bisericii catolice și al unei clădiri administrative, edificii situate pe aceeași terasă cu Biserica Învierii și biserica Sf. Dumitru.

Silueta orașului se percepea deosebit de favorabil din diferite puncte situate în afara orașului. O vedere frontală a ei apare de pe drumul panoramic care urcă către Cetatea de Scaun. În această vedere, componentele monumentale, situate etajat, apar în desfășurare. În schimb, monumentele dispuse de-a lungul liniei de cea mai mare pantă se estompează. Privită dinspre nord și sud, silueta orașului oferă imagini diferite. Dinspre nord capătă o importanță deosebită turnul bisericii Sf. Dumitru, iar profilul este marcat de biserica Mirăuți, biserica Sf. Ioan Botezătorul și biserica Sf. Dumitru. Dinspre sud, orașul apare așezat ca într-o covată, avînd, de o parte și de alta, pe marginile acesteia, ansamblul mănăstirii Zamca și al Cetății de Scaun. Prin dispariția Curții domnești silueta orașului a fost translocată monumentelor de cult.

Monumentele istorice în contextul contemporan urban

Condițiile genezei și evoluției așezărilor urbane, valorile păstrate ale vetrelor lor istorice, raporturile semnalate între componentele structurii urbane lasă o amprentă de neșters

Fig. 13. Zona Sf. Dumitru, în prima jumătate a anilor '70, văzută de la Cetatea de Scaun.

Fig. 14. Zona centrală cuprinzînd noua piață a orașului (arh. E. Latiș și Horia Constantinescu) avînd drept dominantă Casa de Cultură (arh. N. Porumbescu, arh. Maria Porumbescu-Vaida), centrul comercial situat la întîlnirea străzilor Ștefan cel Mare și Karl Marx și zona bisericii Sf. Dumitru.

Fig. 15. Noua piață a orașului în urma acțiunii de așezare a unor investitori (în anii '80) peste terasele clădirilor edificate în anii '60.



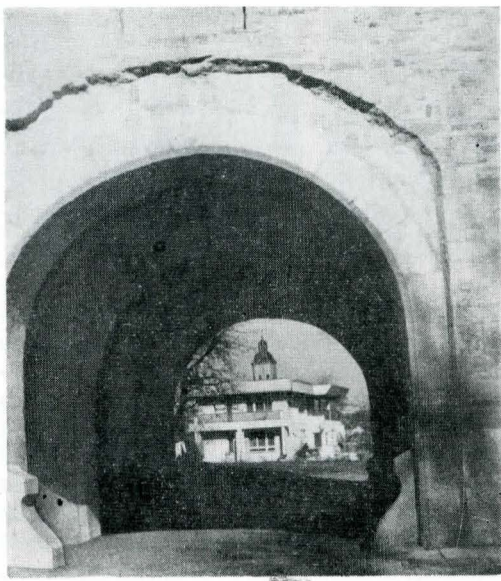


Fig. 16. Clădirea de locuit (arh. N. Porumbescu și arh. Maria Porumbescu-Vaida), clădită în preajma complexului Sf. Ioan, exemplu pozitiv de raportare a unei construcții noi la vestigiile istorice. Fig. 17. Strada Cetății în prima jumătate a anilor '70. Fondul construit care prin scara sa favorizează perceperea monumentelor istorice și a noii siluete a orașului a fost dezafectat în urma unor alunecări de teren. Efectul favorabil semnalat ar putea fi reeditat prin dispunerea pe terenul consolidat a unui muzeu în aer liber al satului.

asupra orașelor care dăinuie în decursul întregii lor existențe. Dar fiecare etapă a dezvoltării urbane intervine cu noi aspecte care generează noi însușiri vărsându-se în fondul specificului urban. Etapa contemporană a dezvoltării orașelor din România, declanșată odată cu revoluția de eliberare socială și națională, antifascistă și antiimperialistă, a pretins realizarea unui fond construit care depășește ca volum tot ce s-a edificat pe teritoriul României de la începuturi până astăzi. Acest fond construit modifică radical raportul între vechi și nou în arhitectura orașelor și acționează asupra specificului lor. Se poate afirma că o nouă trăsătură a orașelor din România este existența unor vaste cartiere de locuințe, cu precădere colective, ridicate pe terenuri libere sau slab construite legate cu vatra istorică, vechiul centru urban și vechile cartiere prin raporturi funcționale și plastice.

O caracteristică decisivă a intervențiilor contemporane în orașul Suceava este aceea că vechiul fond rezidențial a fost aproape în întregime înlocuit, recurgându-se la blocuri de locuit mai înții cu cinci niveluri iar apoi cu regim de înălțime variat. Desigur ar fi fost mai bine ca, în cazul unor centre istorice cum este cel al Sucevei, noile construcții de locuit, îndeosebi în preajma monumentelor, să fi reluat dispozițiile și (în limite raționale) o scară mai apropiată de scara vechiului fond construit. Se știe că realizarea densității nu pretinde, în mod obligatoriu, un mare regim de înălțime. Dar, în decursul reconstrucției orașului Suceava, pe planul teoriei și al practicii noastre de arhitectură și urbanism nici o asemenea concepție și nici o metodologie corespunzătoare nu fuseseră cristalizate. Ca urmare, și reconstrucția orașului Suceava a fost dominată de utilizarea clădirilor de locuit cu mai multe etaje cu secțiuni tip și o execuție din elemente prefabricate, care apărea ca unica modalitate de rezolvare a problemei locuințelor, generând, cu toate eforturile de a diferenția expresia fațadelor și compoziția grupurilor de clădiri, aspectele de uniformitate cunoscută în cele mai diverse orașe ale țării. Deși această amplă intervenție a căpătat caracterul unei renovări urbane radicale, totuși, păstrarea tramei stradale, dispoziția noilor masive construite pe gradenele reliefului în,

formă de amfiteatru răsturnat, asemenea dispoziției fondului construit înlocuit, preocuparea de valorificare a unor monumente istorice în cadrul unor detalii de sistematizare, o rezolvare fericită a spațiilor verzi la nivelul întregului oraș au făcut ca Suceava să-și păstreze trăsăturile specifice rezultate îndeosebi din raportul între implant și teren.

În cursul deceniului anilor '60 au fost îndeplinite un șir de prevederi ale schițelor de sistematizare din 1960 și 1965 care vizau o ameliorare a funcționalității centrului. Astfel, artera principală istorică, Ștefan cel Mare, a fost degrevată de circulație penetrantă grea dintre Ițcani și Burdujeni, pe de o parte, și Gura Humorului și Fălticeni, pe de altă parte, prin realizarea unei artere de coadă de-a lungul cornișei de sud-est a orașului. Noua piață centrală a orașului, traversată de strada Ștefan cel Mare, devenită pietonală, a fost realizată ca un spațiu reprezentativ cu o latură deschisă către peisajul colinelor învecinate, gândit ca o agoră, care coboară în trepte către marginea cornișei de unde se pot percepe și ruinele Cetății de Scaun incluse în felul acesta, întrucâtva, în compoziția noului ansamblu. Senzația favorabilă pe care o comunică spațiul pieței se datorează și proporției dintre deschiderile ei pe cele două direcții principale raportate la fronturile clădirilor perimetrare, și contrastului dintre caracterul așezat, echilibrat, al volumului Casei de Cultură, dominantă pieței, și verticalitatea unui bloc-turn, asemenea unui campanil și mobilierului urban care include și un mozaic pavimental ornamental.

Idea unui bloc-turn, inserat în concertul verticalelor istorice, a fost un rezultat al modei lansate de primele blocuri-turn din București, „Union“ și „Gioconda“, cât și dorinței manifestate local de a îmbogăți orașul, cu un astfel de element, socotit, pe atunci, ca o expresie în arhitectură a epocii noastre. Privit de la Cetatea de Scaun sau de pe cornișa platoului dinspre est de oraș, de unde componentele monumentale ale pieței centrale se percep în ortogonal, blocul-turn se înscrie favorabil în cadrul siluetei centrului, impresie întărită și de raportarea sa, semnalată, la volumul Casei de Cultură.



Pentru a evita amplasarea blocului-turn pe aceleași curbe de relief cu verticalele istorice, și prin aceasta, efectele nefavorabile de concurență ce s-ar putea ivi, îndeosebi prin suprapunerea sa în vederea perspectivă dinspre sud, de-a lungul noii artere de ocolire, cu silueta turnului edificat de Alexandru Lăpușeanu, s-a ajuns la concluzia dispunerii sale pe terasa cea mai de jos a pieței.

Cu prilejul amplasării altor construcții înalte în zona istorică a orașului nu s-a mai manifestat, în schimb, aceeași grijă. La inflexiunea arterei de rocadă, drept capăt de perspectivă dinspre nord, a fost dispus volumul greoi al unui bloc-lămă, pandant al blocului-turn din piață, cap de perspectivă dinspre sud. Acestei intervenții i s-au adăugat la mijlocul anilor '70, pe parcursul străzii Ștefan cel Mare, clădirea înaltă a Casei de Modă și a unui hotel cu secțiune în formă de L, cea mai nefavorabilă prin efectele pe care le generează ca profil. Asemenea inserții introduc aspecte de dezordine în compoziția siluetei orașului, de altfel armonioase, percepute din anumite puncte de vedere panoramice, silueta la care astăzi concurează verticalele istorice și cele noi.

De altfel, se poate afirma că marea demonstrație a măiestriei arhitecturii se face prin modul în care știe să amplaseze o construcție nouă, creația sa, alături de o construcție preexistentă și prin factura plastică pe care o capătă opera sa. Există de asemenea o lecție fundamentală de arhitectură privind faptul că o structură urbană este un sistem de corelații între componentele sale. O acțiune unilaterală asupra uneia dintre aceste corelații sau asupra uneia dintre laturile unei corelații poate perturba sistemul întreg.

Printre detaliile de sistematizare în care dispoziția noilor clădiri s-a soluționat cu intenția evidentă privind raportarea lor la monumente istorice învecinate, este grupul de clădiri de locuit din preajma ansamblului monastic Sf. Ioan a căror amplasare marchează liniile de forță ale rețelei stradale din zonă, care conduce către monument. În schimb, clădirile la care ne referim, de tip bloc, cu puține niveluri, acoperite cu terase, se subordonează clișeele simpliste ale modei plastice lansate de primele dotări ale Litoralului, este adevărat adecvate pe deplin acestuia. În ceea ce privește tratarea volumetrică a noilor clădiri de locuit apare ca pozitivă intenția, realizată parțial, de a așeza învelitori în pantă peste terasele clădirilor care delimitează piața orașului la care ne-am referit. O altă raportare favorabilă a unei construcții noi la un monument învecinat, biserica Sf. Nicolae, ctitorită de Nicoară Prăjescu, este ilustrată de volumul și plastica fațadelor hotelului „Arcașul“.

La mijlocul anilor '70 organele administrative locale și cele de specialitate, de arhitectură și sistematizare, au fost viu preocupate de perimetrarea unei zone din centrul urban care să fie inclusă pe lista monumentelor ca rezervație arhitecturală. S-au întocmit relevee, proiecte de restaurare și de mobilier urban. Zona propusă cuprindea pe de o parte construcții de pe ambele laturi ale străzilor Dragoș Vodă, Armenească, Ion Creangă și Petru Rareș, clădiri de locuit, unele cu o vechime de două veacuri reprezentând un ansamblu specific, cu caracter rezidențial, pe de o altă parte cartierul comercial situat la întâlnirea străzilor Ștefan cel Mare și Karl Marx. „Am dori ca zona vechiului centru comercial al Sucevei, scriau ing. Theodor Lebădă și arh. Eusebie Latiș (în Arhitectura

3/1973) să reprezinte în acest oraș în continuă dezvoltare, cu un trecut istoric de primă importanță pentru poporul român (...) ceea ce reprezintă pentru Bucureștii zona comercială Lipscași (...) Este o parte a orașului istoricește constituită și frumusețea ei constă tocmai în unitatea de ansamblu și în varietatea elementelor ei componente (...)“. În ceea ce privește pivnițele acestei zone legate între ele, unele cu două niveluri, acestea formau un „oraș subteran“ despre care se crede că ar fi servit drept refugiu în vremuri de restriște fiind o componentă a dispozitivelor defensive ale așezării. Științele sistematizării, a restaurării, a peisagisticii dispun de toate tehnicile necesare pentru a conserva și a pune în valoare prin utilizare asemenea vestigii „invizibile“, chiar dacă clădirile cărora le-au aparținut nu mai există. În cazul Sucevei, aceste vestigii purtau, în zona centrală, și suprastructura lor alcătuită din două caturi, dar (așa cum arată prof. Emil I. Emandi, arh. Eusebie Latiș, prof. Ștefan Ceaușu, arh. Constantin Rabiniuc în „Arhitectura“ 5/1984) „datorită gradului înaintat de uzură“ ele au ajuns „în stare de autodemolare (sic!) înlocuite de blocurile de locuințe cu spații comerciale la parter ale ansamblului Ștefan cel Mare“. Față de această situație trebuie remarcat că domeniul de arhitectură, care a câștigat o vastă experiență în ceea ce privește restaurarea unicităților, nu a elaborat metodele de reabilitare ale unui fond construit de masă și, mai cu seamă, nici normativile necesare. Subestimarea unora dintre valențele generatoare de specific ale vechiului organism urban, atât de încărcat de istorie, a făcut să se piardă ocazii excepționale de a ridica la un nivel superior consecințele lor estetice în cadrul orașului renăscut.

Preocuparea pentru conservarea și restaurarea monumentelor cu caracter de unicat s-a manifestat la Suceava cu multă vigoare. În primul rând trebuie menționate săpăturile arheologice desfășurate de-a lungul multor ani la Cetatea de Scaun și la Curtea domnească cât și operațiile de reîntregire efectuate în cazul celei dintii. Se poate afirma că aceste două complexe arhitecturale au fost redat orașului și istoriei poporului român. De asemenea trebuie evidențiate lucrările de conservare și restaurare ale următoarelor monumente: complexul fortificat monastic Zamca (turnul și paraclisul), turnul bisericii Sf. Dumitru, biserica Sf. Nicolae, Biserica Învierii, ansamblul monastic Sf. Ioan (învelitoarea elisiarniței lui Anastasie Crimca, conservarea picturii exterioare a bisericii Sf. Gheorghe, remodelarea plastică a exterioarelor casei egumenești), Hanul Domnesc.

Experiența sistematizării, reconstrucției integrale a orașului Suceava, incluzând rezolvări ale problematicii raporturilor între vechi și nou, asigurarea unei noi existențe monumentelor istorice într-un context contemporan, toate îi conferă un caracter deosebit printre intervențiile efectuate asupra așezărilor din țara noastră. Activitatea desfășurată pentru a aduce orașul în starea în care se află astăzi a fost excepțională, dar aplicată unui unicat, ea însăși rămâne un unicat și nu poate fi transferată altor orașe în devenire. De altfel, un al doilea oraș ca Suceava nu mai există.

Fig. 18. Vedere generală actuală dinspre Parcul Cetății de pe dealul Tătărași.

Notă. Parte din materialul fotografic cu care au fost ilustrate cele trei studii despre Suceava au fost puse la dispoziție de arh. Eusebie Latiș, directorul Institutului Județean de Proiectare Suceava.

