

În secolul al XIX-lea, în arta românească se pot constata trei maniere de realizare a picturii religioase și anume: maniera bizantină adoptată de epigonii școlii moldavo-cretane de tip Nicula, maniera postbrâncovenească realizată de zugravii școliți în diferite centre de pictură din Țara Românească sau din Transilvania și maniera apuseană realizată de artiștii academiști școliți în occident, în special la Viena, Roma sau Paris. Această manieră clasicist-academistă devine predominantă în a doua jumătate a secolului al XIX-lea.

Contactele frecvente cu arta occidentală, receptarea cu tot mai mare interes a influențelor culturale europene, a ideilor progresiste, a grăbit schimbarea mentalităților, a preferințelor și gustului tinerilor artiști care studiază la academiile occidentale. Asistăm astfel la o ruptură cu trecutul și la răspândirea noilor concepții artistice apusene în special a clasicismului academic de nuanță prerafaelită, stil preferat la Viena la jumătatea secolului al XIX-lea. În aceste împrejurări Mișu Popp, student la academia vieneză de artă, s-a dovedit receptiv la influența directă și puternică a școlii clasiciste ce predomina în epocă. Maniera profesorilor săi, pictorii Ferdinand Georg Waldmüller, Joseph von Führich, care pictează între 1845-1846 la biserica Sfântul Nepomuk din Leopoldstadt, Friederich von Amerling, Gselhoffer sau Peter Anton, apare evidentă în lucrările tânărului artist, influența lor fiind hotărâtoare în portretistică, precum și în pictura monumentală. În muzeele și galeriile vieneze Mișu Popp a luat contact cu marea artă a măestrilor Renașterii și Barocului: Rafael, Michelangelo, Leonardo da Vinci, Rubens, Rembrandt, Gerard (Dou) Dow. Opera renumitului artist francez din secolul al XIX-lea Gustave Doré, îi va influența în mod special creația religioasă. În preajma revoluției de la 1848, tocmai când la Viena încep să aibă loc prefaceri profunde pe plan artistic, când realismul începea să-și facă simțită prezența în arta din capitala Imperiului Habsburgic, Mișu Popp este nevoit să se întoarcă acasă, din cauza evenimentelor. În țară, în epoca post revoluționară, pictura românească cunoaște o relativă stagnare, datorită cenzurii impuse de guvernul contrarevoluționar. Singurele genuri acceptate erau compozițiile religioase și portretele. Astfel, el va picta numeroase biserici, singur sau împreună cu Constantin Lecca, cu poleitorul Barbu Stănescu, sau cu fratele său Nicolae, în Brașov, București, Târgu Jiu, Turceni, Gârbovu, Frăsinei, Câmpulung Muscel, Dumbrăvița, Satulung (Săcele), Cernatu, Râșnov, Araci, Toderița. Potrivit tradiției brașovene, care a fost însușită și de unii critici de artă<sup>1</sup>, s-a afirmat că pictura murală a bisericii Sfântul Nicolae din Scheii Brașovului a fost realizată de Lecca în 1849, în colaborare cu Mișu Popp. Pe baza documentelor cercetate în arhiva muzeului bisericii, în perioada anilor 1845-1892<sup>2</sup>, perioadă de afirmare a spiritului creator al celor doi pictori, în protocoalele parohiei unde se consemnau cu minuțiozitate toate lucrările

---

<sup>1</sup> Ion Frunzetti, Mișu Popp, București, 1965, p. 11; Dinu Vasiliu, Idealul de libertate și unitate națională manifestat în arta pictorilor brașoveni Constantin Lecca și Mișu Popp, în: Muzeul Regional Brașov. Culegeri de studii și cercetări, I, Brașov, 1967, p. 237; George Oprescu, Pictura românească în secolul al XIX-lea, București, 1984, p. 144; Ion Frunzetti, Mișu Popp, în: Artă românească în secolul XIX, București, 1991, p. 151.

<sup>2</sup> Mihai Manolache, Date noi privind activitatea pictorului Constantin Lecca la Biserica Sf. Nicolae din Scheii Brașovului, în: S.C.I.A. nr. 2, 1972, p. 307.

executate, se constată că pictorii brașoveni nu figurează cu vreo lucrare de proporții, respectiv cu realizarea picturii interioare. Este cunoscut un contract semnat de Constantin Lecca în 22 septembrie 1846 privind realizarea icoanelor de pe iconostas. Sunt zece icoane pictate de Lecca, pentru biserica Sfântul Nicolae din Schei, executarea acestei comenzi fiind finalizată în 15 noiembrie 1847<sup>3</sup>, așa cum confirmă chiar pictorul: „Fiindcă lucrul zugrăvitului după sunetul acestui contract s-a săvârșit și banii ce arată în sus mi s-a plătit deplin prin cvitanțiile ce am dat, așa acest contract a luat săvârșire, Brașov, 15 decembrie 1847, Constantin Lecca”<sup>4</sup>.

Cercetătorul Mihai Manolache<sup>5</sup> susține că Mișu Popp, ajutat probabil de C. Lecca, a pictat în Scheii Brașovului biserica *Sfânta Treime* (pe Tocile).

Între anii 1850 - 1855<sup>6</sup>, Mișu Popp, împreună cu C. Lecca și poleitorul Barbu Stănescu, va zugrăvi la București bisericile: Curtea-Veche (Sfântul Antonie) Sf. Gheorghe-Nou, Sfânta Ecaterina și capela cimitirului Șerban-Vodă (Bellu). Pentru pictura de la biserica Radu-Vodă și de la celelalte biserici bucureștene va fi elogiat în presa vremii, mulți știind că Mișu Popp era principalul autor al acestora. (Bisericile pictate de Mișu Popp împreună cu Constantin Lecca vor fi analizate într-un capitol separat).

Între 1855, terminând lucrările la București unde meritele sale artistice nu au trecut neobservate, Mișu Popp este chemat să zugrăvească singur biserica „domnească” din Târgu Jiu. Astfel, între anii 1855-1860 va lucra la Târgu Jiu și probabil tot în această perioadă zugrăvește și bisericile din comuna Gârbovu de lângă Craiova și din comuna Turceni (Gorj)<sup>7</sup>.

În orașul Târgu Jiu, biserica construită în secolul al XVIII-lea și ansamblul de clădiri ce o deservea, au constituit de-a lungul timpului un reper pentru dezvoltarea localității. Cea mai veche știre despre Biserica Domnească datează din 25 mai 1717, când o hotărâre de judecată dată de C. Știrbei Banul Craiovei, este întărită prin jurământ făcut „în sfânta Biserică Domnească din Târgu Jiu”<sup>8</sup>. Biserica nu a fost ctitoria vreunui domnitor, denumirea de „domnească” vine de la acordarea unor privilegii domnești<sup>9</sup>.

În 1748-1764 în perioada păstoriei episcopului Grigorie Socoteanu<sup>10</sup> se construiește noua Biserică Domnească pe locul celei vechi, și primește hramul *Sfinții Voievozi Mihail și Gavriil*, moștenind totodată și vechii patroni *Sfinții mucenici Gheorghe și Dimitrie*, probabil hramul vechii biserici de lemn.

Deasupra ușii de la intrare se află inscripția în piatră: „Această sfântă și dumnezeiască besiarică iaste zidită din temelie de dumnialor negustori (i) Târgului Jiului anume: jupan Petru Giurgiu, i jupan Dobre Sârbu, i jupan Radu Cupețu, i logofătu Constandin Pâhă, i jupan Constandin Viardes, Istrate Grecu, i Dima Giurgiuveanu, i Gheorghe i Achim Rovinariu, i Constandin Roșiiianu, i Pana

<sup>3</sup> În 1847 Mișu Popp era încă la studii la Viena.

<sup>4</sup> Mihai Manolache, op. cit., p. 310.

<sup>5</sup> Ibidem, p. 307.

<sup>6</sup> Virgil Vătășianu, op. cit., p. 296; Jaques Wertheimer-Ghika, Gheorghe M. Tattarescu un pictor român și veacul său, București, 1958, p. 119; Ion Frunzetti, Mișu Popp, 1965, p. p. 13-15 și 22; Ion Frunzetti, Mișu Popp, în: *Arta românească în.....*, p. p. 153-154;

<sup>7</sup> Corneliu Comănescu, Pictorul Mișu Popp, în: *Țara Bârsei*, Anul IV, Martie-Aprilie, 1932, no 2, p. 115; Ion Frunzetti, Mișu Popp, ..... p. 14. George Oprescu, op. cit., p. 149; Frunzetti, Mișu Popp, în: *Arta românească...*, p.153.

<sup>8</sup> Alexandru Ștefulescu, *Istoria Târgu-Jiului*, Tg.-Jiu, 1906, p. 126-127; Pr. I. Popescu- Cilieni, *Știri noi despre Biserica Domnească din Târgu Jiu*, Craiova, 1944, p. 3.

<sup>9</sup> Nicolae Iorga, *Orașele oltene și mai ales Craiova pe pragul vremurilor nouă (1760-1830)*, în: *Arhivele Olteniei*, an. IV, nr. 20, Iulie-August p. 279.

<sup>10</sup> Alexandru Ștefulescu, op. cit., p. 128 - 129; Pr. I. Popescu - Cilieni, op. cit., p. 3-4.

*Barbiiariu, întru slava și hramu sfinți și mari mucenici Gheorghe, Dimitrie, cu blagosloviia prea sfinției sale chiriu chir Gligorie episcopu Râmnicului. Minea paharnicu*". În această pisanie nu este scris anul când s-a ridicat noua biserică. În anuarul Mitropoliei Olteniei din 1940 apare ca dată pentru construirea bisericii anul 1749<sup>11</sup>. Un document din Arhiva episcopiei Râmnicului atestă că biserica a fost terminată „în 16 Octomvrie 1768”<sup>12</sup>.

Ctitorii bisericii au fost fruntașii negustorilor din Târgu Jiu și sunt pictați în ulei în pronaos pe peretele de vest: „Dobre Sârbu I-ul fond” spre sud și „Radu Cupetzu I-ul fond”, spre nord.

Deasupra tabloului votiv dinspre nord a fost păstrat aparent un fragment al unui început de inscripție mai veche în frescă (alb pe fond negru): *Jupan ...*, probabil tabloul votiv inițial, din care s-a păstrat aparent doar acest fragment de inscripție, cuprindea mai mulți ctitori, dar în etapa de pictură în ulei din 1855 sau mai curând 1902, nu au mai fost reprezentați decât cei doi menționați mai sus. Conform unei adnotări pe paginile unui minei din 1772 biserica purta și numele de: *mănăstirea domnească*, într-un act de împăciuire din 1779 biserica este denumită *biserica negustorilor*, în anul 1830 apare în diferite acte cu titlul: *biserica gospod*, iar în 13 ianuarie 1893 biserica primește pentru prima dată titulatura de *catedrală*.

Iconostasul bisericii a fost pictat înainte ca Mișu Popp să ajungă la Târgu Jiu, în anul 1843 de pictorul Sava Petrovici din Timișoara „cu 2350 de șfanți și 150 de șfanți pentru dregerea sfinților de pe pereți... prin ajutorul excelenței sale contele Kiseleff, cu jertfire din partea statulu, galbeni 75...”<sup>13</sup>.

În anul 1855 se fac ample lucrări de restaurare a monumentului după gustul occidentalizat al epocii, biserica se repictează în stil rafaelic și se înlătură proorocii și sibilele de pe pereții exteriori<sup>14</sup>. Dar în anul 1933 prin grija Comisiei Monumentelor Istorice se caută sub aspect arhitectural readucerea bisericii către forma inițială înlăturându-se supraturlele și frontonul de vest, îngustându-se ferestrele, refăcându-se firidele și toate fațadele prin decaparea tencuielilor de nivelare din 1855. Se restaurează fațadele recuperându-se decorația arhitecturală inițială cu cornișa cu cărămidă zimțată, firidele arcuite în partea superioară, brâul median orizontal și firidele dreptunghiulare din registrul inferior. Se recuperează și pictura în frescă din firidele superioare sub forma lor lacunară și ciocănită.

Între anii 1939-1940, pictorul autohton Iosif Keber restaurează în interior pictura în ulei a lui Mișu Popp, iar la exterior reface programul iconografic din firide cu filozofi și sibile, în tehnica frescă, iar pe fațada de vest a pridvorului, patronii bisericii și alți sfinți. Din pictura inițială de frescă din secolul al XVIII-lea au rămas firidele de pe fațada de nord și de pe absida altarului. A existat și intenția de a transpune fragmente provenind din celelalte zone în pridvor deasupra fiecărei coloane, dar operațiunea, absurdă din punct de vedere iconografic, a fost în același timp ratată și ca tehnică, fragmentele actuale fiind de fapt imitații grosolane ale picturii exterioare. Pictura realizată de Mișu Popp din pridvor, extrem de degradată, a fost refăcută de pictorul Iosif Keber. Intervenția la peretele despărțitor dintre naos și pronaos, nu este precis

<sup>11</sup> Viața bisericească în Oltenia, în: Anuarul Mitropoliei Olteniei, Craiova, 1941, p. 321, apud: I. Popescu-Cilieni, op. cit., p. 4.

<sup>12</sup> Arhiva Sf. Episcopiei a Râmnicului, dosarul 28 din anul 1840, fila 269 v., apud: Pr. I. Popescu-Cilieni, op. cit., p. 4.

<sup>13</sup> Alexandru Ștefulescu, op.cit., p, 133; Alexandru Bărcăcilă, op. cit., p. 45.

<sup>14</sup> Ibidem.

menționată, dar se poate presupune că este posterioară etapei 1855. Între anii 1960-1990 biserica a fost închisă<sup>15</sup>. În anul 1990 lăcașul de cult este reactivat ca biserică parohială și catedrală a orașului.

Stilul monumentului este postbrâncovenesc cu încăperile specifice: absida centrală (altarul), naos, pronaos și pridvor deschis cu turlă pe naos și turlă clopotniță pe pronaos. Portalul este original, executat din piatră cu decorație florală, iar pisania originală este bine conservată.

La fațadă toate firidele prezintă pictură în frescă cu sfinți, filozofi și sibile. Parțial spre est și pe latura de nord, pictura este din secolul al XVIII-lea, restul fiind realizată de Iosif Keber în 1939.

În ce privește ansamblul de pictură murală, biserica a fost pictată în trei etape: prima realizată în secolul al XVIII-lea din care au fost decapate fragmente evidente la exterior și interior; a doua etapă o reprezintă pictura în ulei realizată de Mișu Popp între anii 1855-1860; a treia etapă în anul 1939 cu completările și restaurarea realizate de Iosif Keber<sup>16</sup>.

Pictura inițială în frescă din secolul XVIII prezintă următoarele fragmente aparente: în altar în zona proscomidiei pe peretele de vest este reprezentată *Viziunea lui Petru din Alexandria*, pe peretele de est este un pomelnic datat 1774 și serafimi. În naos pe peretele de nord spre pronaos este reprezentat *Arhanghelul Mihail*, iar pe peretele de sud spre pronaos *Arhanghelul Gavriil*. În pronaos pe peretele de vest în zona mediană sunt medalioane cu sfinți.

Pictura în ulei realizată de Mișu Popp în absida centrală: pe boltă este reprezentată *Maica Domnului cu Pruncul* încadrată de doi îngeri realizată pe un fond de nori; pe peretele de nord în proscomidie *Cina cea de Taină* și tot pe peretele de nord sunt pictați *Sfinții Ierarhi Vasile cel Mare și Grigorie*. Pe peretele de sud se află *Sfântul Ierarh Nicolae și Sfântul Arhidiacon Ștefan*. În naos, pe calota turlei este prezentat *Iisus Pantocrator înconjurat de îngeri* pe un fond de nori; între ferestre este realizată o decorație cu imitație de marmură; în cilindrul superior al turlei sunt medalioane cu pictură indescifrabilă din cauza degradărilor, iar cilindrul inferior are 4 tablouri plasate în axe cu câte trei apostoli. Pe pandantivi sunt realizați cei patru evangheliști *Ioan, Marcu Luca și Matei* cu simbolurile lor. În absida de sud, în concă este redată într-o scenă amplă *Nașterea Domnului Iisus Hristos*. Pe peretele de sud, spre est este *Botezul Domnului Iisus Hristos*, iar spre vest *Coborârea de pe Cruce*. În conca absidei de nord este pictată *Răstignirea*; pe peretele de nord spre est sunt *Sfinții Împărați Constantin și Elena*, iar spre vest este *Ecce Homo*. Pe bolta din vest, în semicilindru este prezentată *Încoronarea Fecioarei Maria*; pe perete de vest în timpan se află scena cu *Învierea Domnului Iisus Hristos*, pe peretele de sud este pictată *Ridicarea Sfintei Cruci*, iar pe cel de nord este *Intrarea în Ierusalim*.

În pronaos în calota centrală este pictat *Sfântul Ioan Botezătorul* pe un fond de nori; pe bolta de sud este *Prezentarea la templu a lui Iisus*, iar pe bolta de nord este redată *Bunavestire*; pe peretele de est este *Adormirea Maicii Domnului*; pe cel de est

<sup>15</sup> În 14 iunie 1960 preotul paroh Grigore Prejbeanu, în funcție din 1922, menționează că conducerea parohială a predat biserica cu tot inventarul parohiei Sfinții Împărați din Târgu Jiu, biserica fiind închisă prin ordinul nr. 5686/1960 dat de Mitropolia Olteniei în baza dispoziției art. 43 din Statutul Bisericii Ortodoxe Române. Este evident că acest lucru s-a făcut sub presiunile politice ale vremii, activitatea lăcașului de cult deranjând secretariatul județean de partid aflat în fața bisericii pe latura de vest. În anul 1990 lăcașul de cult este reactivat ca biserică parohială și catedrală a orașului.

<sup>16</sup> Viorel Grimalschi, Șerban Angelescu, Biserica „Sfinții Voievozi” Târgu Jiu Gorj; Proiect pentru conservarea și restaurarea picturilor murale interioare (manuscris).

spre nord este pictată *Fecioara Maria încoronată cu Pruncul*; pe peretele de est spre sud este pictat un sfânt fără inscripție; pe peretele de sud este înfățișată *Sfânta Ecaterina* și spre est este *Sfânta Elisabeta* în medalion; pe peretele de nord este pictată *Sfânta Barbara*, iar spre est *Cuvioasa Paraschiva* în medalion și *Sfânta Muceniță Filofteia*, spre vest. Pe peretele de vest, în timpan este reprezentată *Apocalipsa* sau *Judecata de apoi* practic indescifrabilă datorită distrugerilor suferite; tot pe peretele de vest spre sud este portretul ctitorului *Dobre Sârbu I-ul Fond(ator)*, iar pe peretele de vest spre nord este cel al ctitorului *Radu Cupetzu I-ul Fond(ator)*.

În pridvor pe peretele de est este pictura lui Iosif Keber, de fapt repictări realizate de acesta peste pictura lui Mișu Popp care era practic distrusă. În calotă pe peretele de nord este redat *Prorocul David*; în calotă pe peretele de sud este pictat *Prorocul Solomon*. Pe peretele de est, central sunt doi îngeri cu text din evanghelia lui Ioan; pe peretele de est spre nord sunt reprezentați *Adam și Eva cu viețuitoarele* și *Dumnezeu Tatăl* pe un fond de nori; pe peretele de est spre sud este realizat *Iisus cu apostolii (Grădina Ghetsimani)*, iar sus printre nori *Moise cu tablele legii*.

Pe pereții verticali de sud, nord și vest s-au aplicat 8 fragmente din pictura veche provenind de la fațadă de pe peretele de sud. Transpunerea fost realizată defectuos în anul 1939 și este posibil ca aceste fragmente să nu mai fie decât niște imitații neglijente ale picturii vechi<sup>17</sup>.

Datorită depunerilor de praf și fum, a uzurilor și a repictărilor produse cu ocazia restaurărilor precedente, nu este posibilă o citire integrală a picturii în ulei realizată de Mișu Popp, dar se poate spune că imaginea este de influență occidentală după moda vremii înrudindu-se cu realizările lui Constantin Lecca sau Gheorghe Tattarescu.

Observăm că programul iconografic este în general cel folosit de Mișu Popp la toate bisericile pe care le-a pictat. La scara suprafețelor distincte ale arhitecturii și urmând forma acestora, sunt realizate scene mari încadrate cu rame ca niște tablouri, după o concepție decorativă de tradiție barocă. Unghiurile interioare și exterioare, pilaștrii și coloanele sunt decorate cu imitație de marmură și câteva brâuri sau frize cu ornamentică florală.

În ce privește compoziția scenelor cu toată abundența de repictări, se observă compoziția inițială realizată de Mișu Popp. Paleta cromatică este greu de descifrat pe ansamblu în contextul actual de degradare. După probele de curățare realizate în anul 2002 de pictorii restauratori Viorel Grimalschi și Șerban Angelescu, se poate descifra o abordare cromatică reținută, caracteristică pictorului Mișu Popp, cu câteva accente în cadrul scenelor, cu aureole pictate în degradeu, tip halou și fondurile de cer cu intenție clară de perspectivă aeriană. Stratul suport îl formează chiar fresca veche din secolul al XVIII-lea. Mișu Popp a pictat cinci ani și după cum susțin pictorii resturatori, există diferențe între etape chiar în ceea ce privește tehnica folosită, diferitele zone au reacționat foarte diferit la restaurarea din 1939, zonele pictate peste pictura veche fiind mult mai fragile.

Schimbările de opinie politică și cultural-artistică de la mijlocul secolului al XIX-lea au marcat aspectul actual al bisericii *Sfinții Voievozi Mihail și Gavriil* din Târgu Jiu, prin adaptarea arhitecturii și a decorului pictat la o imagine de tip occidental. Această nouă imagine era apreciată atât de boierimea cât și de burghezia și intelectualitatea vremii. Prin educația artistică în mediul vienez și prin experiența unor precedente creații în manieră occidentală realizate împreună cu C. Lecca sau singur, maniera clasicist – academică a pictorului Mișu Popp răspundea pe deplin noilor tendințe ale modei.

<sup>17</sup> Viorel Grimalschi Șerban Angelescu, op. cit., (manuscris).

Așezată în locuri *tari*, cum se povestește, mănăstirea Frăsânei este unică în țară prin faptul că a adoptat *regula Athonită* urmând cu sfințenie regulile păzite de mănăstirile de la Sfântul Munte Athos. După tradiție mănăstirea cu hramul *Sfântul Ioan Botezătorul* a fost întemeiată pe la, 1710 de doi călugări bulgari: Ilarion și Ștefan cu blagoslovenia episcopului Inochentie<sup>18</sup>. Întemeietorii schitului Frăsănet înainte de anul 1700, Ilarion și Ștefan, frați de sânge, au fost călugări la Cozia și la Muntele Athos din Grecia, iar la reîntoarcerea în țară s-au stabilit ca pustnici la Frăsănet<sup>19</sup>. În 1763 boierii Cârstea Iovipali cu fiul său Niculiță și cu fratele său Damian, având binecuvântarea episcopului Climent (Clement) au stricat bisericuța de lemn a celor doi călugări și au construit una de zid. Inscricția din naos și cea de afară arată numele zugravului și data întemeierii: „*Fiind zugravi Theodor zug. Enachie ucenic Săpt. 28. 7272 (1763)*”<sup>20</sup>. După 1780 schitul a fost pustiit și de abia în 1845 ieromonahul Acachie reîntemeiază viața monahală. În urma vizitei la schit în 1859, Sfântul Calinic, stareț la Cernica, proaspăt ales arhiepiscop al Olteniei Noului-Severin cu reședința la Episcopia Râmnicului Vâlcea<sup>21</sup>, s-a hotărât să construiască la Frăsânei o biserică mai mare. Construcția începută în 1860 s-a finalizat în 1863, așa cum citim în pisană aflată în tindă deasupra ușii de intrare în biserică:

*ÎNTRUMĂRIREA, SF. TREIMUNUIA. DUZEU. ȘI ÎNTRUCINSTEA, ADORMIRIIM AICII, DOMNULUI. SAUZIDITDINTEMELIIEACEATĂ. SF. BISEARICĂ CUCLOPOTNI ȚĂȘICILII ÎMPREJURDES MERI. EPIS. ALRÂM. NOULUI SEVERIN. D. D. CALINICU, CERNICANUS PREAMFILOCUINȚĂ DE PĂRINȚI MONAHI, CUVIEAȚĂ DE OBȘTE; ALĂTURĂND USEDEDÂNSU. ȘI SCITUSLĂTIOARELE. TOTDIN ACEST DISTRICT. PRINACTUPRA. SFSALE. DINANU*

*1860. LEGALIZAT. DEPREASF. SAPĂRIN: MITRO: D. D. NIFON. CERNICANUSUB: No2 ACELASIANU: MAR. 9: SPREASE ÎNGRIJAMÂNDOĂDESINGUR. STARIȚUFRĂSINEI ULUI, PENTRU. OMAI. BUNĂSUSTINEREALORDIN VENITUPRORIETĂȚILORCEAU, NESUPUSELAVREUNALT. STABILIMENT, PUBLICU- SAUSFIN: LA 1863; MAI: 12.*

Arhiepiscopul Calinic al Râmnicului apreciind în mod deosebit pictura realizată de Mișu Popp la cele două biserici din Gorj îl solicită să zugrăvească biserica mare cu hramul *Adormirea Maicii Domnului* de la mănăstirea **Frăsânei** (Frăsănet)<sup>22</sup>. Aici artistul realizează în 1863 pictura murală și pictura iconostasului.

Iconostasul (foto nr. 1) din lemn cu fondul vopsit în albastru-verzui are cele trei uși liturgice, iar pentru a se câștiga spațiu pentru icoane s-au creat planuri decalate în „armonică”. Decorul este compus din motive vegetale și geometrice din lemn sculptat, traforat și poleit. Ancadramentul icoanelor este poleit cu foiță de aur<sup>23</sup>. Ceea ce mai amintește de pictura lui Mișu Popp la acest iconostas sunt compozițiile de inspirație occidentală și programul iconografic de pe întregul iconostas care este caracteristic catapetesmelor pictate de Mișu Popp. Astfel registrul icoanelor împărătești cuprinde

<sup>18</sup> Victor Brătulescu, Comunicări, în: B. C. M. I., anul XXVI, fasc. 76, aprilie-iunie 1933, p.p. 84-87; Idem, Mănăstirea Frăsinei din județul Vâlcea, în: B.C.M.I., Anul XXX, Fasc. 93, iulie - septembrie, 1937.

<sup>19</sup> Ierom. Ghelasie Gheorghe, op. cit., p. 7.

<sup>20</sup> Victor Brătulescu, op. cit., p.p. 85, 87.

<sup>21</sup> Ierom. Ghelasie Gheorghe, op. cit., p. 9.

<sup>22</sup> Corneliu Comanescu, op. cit., p. 116; Ion Frunzetti, Mișu Popp, ....., p. 15; George Oprescu, op. cit., p. 149; Frunzetti, Mișu Popp, în: *Arta românească...*, p.153.

<sup>23</sup> Cu regret trebuie să consemnăm faptul că icoanele de pe iconostasul de la Frăsânei realizate de Mișu Popp sunt compromise în totalitate datorită repictărilor grosolane realizate în 1995 de un pictor din București un anume Dantes.

următoare icoane: *Sfântul Nicolae* și *Sfântul Ioan Botezătorul*, *Maica Domnului cu Pruncul Iisus*, *Iisus Hristos binecuvântând* și icoana de hram *Adormirea Maicii Domnului*. Sub fiecare icoană împărătească la baza iconostasului așa cum întâlnim și la iconostasul de la Câmpulung Muscel se află câte un medalion cu o scenă din viața sfântului pictat în icoana împărătească. Astfel remarcăm scenele: *Minunea Sfântului Nicolae pe mare*, *Întâlnirea Maicii Domnului cu Sfânta Elisabeta*, *Păstorul Iisus* și *Fuga în Egipt*. Pe ușa împărătească este pictată *Buna Vestire*, pe ușa diaconească din stânga (spre nord) este pictat *Sfântul Arhanghel Mihail*, iar pe ușa diaconească din dreapta (spre sud) este redat *Sfântul Arhanghel Gavriil*. Pe registrul prăznicarelor, central este realizată *Cina cea de Taină* flancată în stânga de icoanele: *Pogorârea Sfântului Duh*, *Buna Vestire*, *Nașterea lui Iisus*, *Nașterea Maicii Domnului*, *Schimbarea la față*, iar în dreapta icoanele: *Înălțarea lui Iisus*, *Botezul Domnului*, *Tăierea împrejur*, *Intrarea în Ierusalim*, *Prezentarea la templu a Fecioarei* și *Adormirea Maicii Domnului*. Pe registrul apostolilor, central este reprezentată *Maica Domnului Orantă* flancată în stânga de Sfinții Apostoli: *Iacob*, *Marcu*, *Toma*, *Bartolomeu*, *Luca* și *Petru*, iar în dreapta scenei centrale sunt Sfinții Apostoli: *Pavel*, *Ioan*, *Matei*, *Simon*, *Andrei*, *Filip*. Pe registrul următor, deasupra apostolilor, sunt reprezentați proorocii. Central se află aceeași icoană reprezentând-o pe *Maica Domnului Orantă*, în stânga fiind flancată de proorocii: *Solomon*, *Ezechiel*, *Avacum*, *Ieremia*, *Ilie*, și *Aron*, iar în dreapta de proorocii: *Zaharia*, *David*, *Moise*, *Daniil*, *Isaia* și *Ghedeon*. Coronamentul este împodobit cu icoana reprezentând *Sfânta Treime* flancată de doi îngeri îngenuncheați, iar deasupra acestei scene se află crucea cu scena *Răstignirii* și moleniile, *Maica Domnului* în stânga crucii și *Sfântul Ioan Evanghelistul* în dreapta.

Programul iconografic este cel pe care Mișu Popp l-a realizat în general pentru toate iconostasele pe care le-a pictat, acesta fiind adaptat și în funcție de arhitectura interioară a bisericii sau de unele preferințe ale comanditarului.

La biserica *Adormirea Maicii Domnului* din Frăsânei, o parte din fresca realizată de Mișu Popp a fost spălată și repictată în 1968 și în 1995.<sup>24</sup> Astfel că în absida centrală au fost repictate toate compozițiile lucrate inițial de Mișu Popp. În reprezentarea *Maica Domnului cu Pruncul (Mai naltă decât cerurile)* flancată de *Sfinții Arhangheli Mihail* și *Gavriil* (Michael și Gabriel) s-a păstrat tipologia compoziției inițiale, gestică personajelor, maniera de realizare a faldurilor și denumirile occidentale specifice pictorului Mișu Popp. Fizionomiile personajelor au fost complet schimbate de asemenea norii și cromatica fundalului. Tot în absida principală sunt repictați pe hemisiclu spre sud *Sfântul Ierarh Ioan Gură de Aur* și *Sfântul Arhidiacon Ștefan* și spre nord *Sfântul Ierarh Vasile cel Mare* și *Sfântul Ierarh Grigorie*. Modul de inscripționare a numelui, siluetele acestor personaje și maniera de realizare a faldurilor mai amintesc de pictura lui Mișu Popp.

În naos pe calota turlei este reprezentat *Iisus Pantocrator* și *Liturghia îngerească*. Și aici este păstrată compoziția lui Mișu Popp, dar este totul repictat, într-o cromatică ce nu mai are nimic comun cu paleta cromatică caracteristică pictorului Mișu Popp. Pe pandativi sunt reprezentați cei patru evangheliști *Ioan*, *Marcu*, *Luca* și *Matei*, având alături simbolurile lor vulturul, leul, boul și îngerul. Aici sunt repictate fundalurile compozițiilor, numele evangheliștilor și mâinile evanghelistului Matei. Pe arcul de est

<sup>24</sup> Laurențiu M. Pătru, *Părintele Lavrentie Omul lui Dumnezeu*, Licentia Publishing, 2003, p. 61. Fratele Miron ucenicul părintelui Lavrentie de la mănăstirea Frăsinei ne-a informat despre restaurarea din 1995. Este absolut regretabil faptul că activitatea unor astfel „pictori restauratori” cum este acest Dantes, care nu cunosc nici cele mai elementare norme de restaurare nu este controlată de specialiștii autorizați.

ce desparte absida centrală de naos este reprezentat într-un medalion elipsoidal *Dumnezeu Tatăl*, la care observăm intervenții la mâini, fundal și inscripție. În stânga acestui medalion este pictat de fapt repictat în întregime *Sfântul Apostol Petru*, iar în dreapta se află de asemenea repictat *Sfântul Apostol Pavel*. În conca absidei de sud este reprezentată *Nașterea Domnului Iisus Hristos*. Scena este amplă cuprinzând și închinarea păstorilor și închinarea magilor. În conca absidei de nord este reprezentată *Învierea Domnului Iisus Hristos*. În naos pe peretele de sud, spre est este reprezentat *Iisus pe tron*, iar *Maica Domnului și Sfântul Ioan Botezătorul* sunt îngenunchiați în fața lui Iisus. Este scena *Deisis* reprezentând rugăciunea de intercesiune a *Maicii Domnului* și a *Sfântului Ioan Botezătorul* pe lângă Iisus pentru iertarea păcatelor. Pe peretele de sud spre vest sunt *Sfântul Mucenic Martir Gheorghe și Sfântul Mucenic Martir Dimitrie* (S. M. M. George S. M. M. Dimitrie). Pe peretele de nord, spre est sunt pictați *Sfinții Împărați Constantin și Elena*, iar spre vest sunt *Sfinții Mucenici Trifon și Calinic* (S. M. Trifon și S. M. Calinic).

Pe arcul despărțitor dintre naos și pronaos în medalionul central este realizat *Sfântul Ioan Botezătorul* flancat în stânga spre nord de un înger cu trâmbița, iar spre sud un înger cu un rotulus desfășurat cu inscripție. *Sfântul Ioan Botezătorul* prezintă repictări pe toată suprafața compoziției.

În pronaos pe boltă este pictată *Încoronarea Fecioarei Maria de către Sfânta Treime*. Scena prezintă de asemenea repictări în special norii, fundalul și inscripția. *Sfânta Treime* este flancată de patru îngeri care țin în mâini câte un volum desfășurat cu inscripția: *Sânt Sânt Sânt este Domnul Savaot*. Pe peretele de sud în timpanul arcului este pictată *Înălțarea Domnului*, iar pe peretele de nord este redată *Schimbarea la față*. Ambele scene sunt repictate. În registrul de jos pe peretele de sud sunt reprezentați *Sfântul Antonie cel Mare* spre est și *Sfântul Grigorie Decapolitul* spre vest. Pe peretele de nord în registrul de jos este redat *Sfântul Pahonie cel Mare* spre est, iar *Sfântul Nicodim Arhimandritul* spre vest. La acești sfinți distingem puține intervenții în special fundalul și norii sunt puțin retușați. Pe peretele de vest al pronaosului, spre sud este pictat *Mitropolitul Nifon „Nifon Arhiepiscopu și Mitropolitu Ungrovlahii din S. Monat. Cernica Românu Pământeanu”*, iar spre nord este redat portretul *Arhiepiscopului Calinic „Callinic Arhi-episcopu Râmnicu-Noului Severinu Cernicanu Românu Pământeanu”*.

Frumusețea picturii murale și a iconostasului de la schitu Frăsânei au impresionat și i-au adus o merituoasă faimă artistului, astfel încât în anul 1864 Mișu Popp este chemat la **Câmpulung Muscel**, unde va realiza de asemenea pictura murală și iconostasul bisericii *Sfântul Nicolae*. Pe inscripția de la intrare apare anul 1860 când s-a început construirea noii biserici: **ZIDITU-S-AU ACEASTĂ BISERICĂ ÎN ANUL 1860. ÎN TIMPUL RĂZBOIULUI DE ÎNTREGIRE FIIND BOMBARDATĂ SA REPARAT RADICAL ÎN ANUL 1935 ÎN ZILELE PRIMULUI PATRIARH D.D. DR. MIRON CRISTEA. PAROH ACI FIIND PROTOPOPUL NICOLAE PROCA; EPITROP: NIȚĂ CRISTESCU NAE BĂLĂNESCU ȘI GH.VLĂȘCEANU IAR CONSILIERI: COLONEL FL. NICOLESCU, IONEL PREDOIU, MIHAI CALANCIU, IOAN CIOBOTESCU, INGINER GHE. POPPESCU, ION RĂCĂȘANU, COSTICĂ NAE, BUCUR GALEȘANU, GH. FLORESCU. COSTICĂ DASCĂLU ȘI IOAN P. ȘERB. IAR SUPLEANȚI CĂPITAN IOAN IORDĂCHESCU ȘI IOAN MĂGIAN. 1935 SEPTEMBRIE 8.**

Semnătura Gh. Behiare...indescifrabil.

Iconostasul (foto nr. 2) de la Câmpulung Muscel întrece în mărime și realizare artistică nu numai iconostasul de la Frăsinei, dar pe toate celelalte pictate de Mișu Popp.



Icoanele, a căror expresivitate plastică demonstrează talentul pictorului sunt încadrate de o ornamentică rafinată, realizată din elemente vegetale și geometrice sculptate și poleite în aur. Ancadramentul icoanelor este format din frunze de lauri poleite cu foiță de aur. Dacă iconostasul de la Frăsânei n-ar fi suferit repictările grosolane în urma cărora nu a mai rămas nimic din pictura lui Mișu Popp, ar fi fost la fel de valoros ca cel de la Câmpulung, aceste două iconostase asemănându-se mult în ce privește formularea programului iconografic și realizarea artistică. Sunt singurele iconostase pictate de Mișu Popp unde au fost zugrăviți atât apostolii cât și proorocii. Ca și la iconostasul de la Frăsânei, la iconostasul de la Câmpulung Muscel pentru a se câștiga spațiu pentru numărul mare de icoane care urmau să-l împodobească s-au creat planuri decalate în „armonică”.

Pe registrul icoanelor împărătești distingem pe: *Sfântul Nicolae*, (foto nr. 3) *Maica Domnului cu Pruncul* (foto nr. 4), *Iisus Hristos binecuvântând*, (foto nr. 5), și icoana de hram *Buna Vestire*, (foto nr. 6). Pe ușile împărătești este reprezentată *Buna Vestire*, iar pe cele diaconești în stânga (nord) *Sfântul Arhanghel Mihail*, (foto nr. 7), iar în dreapta (sud) *Sfântul Arhanghel Gavriil*. La baza iconostasului ca și la Frăsânei sunt șase medalioane cu scene din viața Fecioarei Maria și a lui Iisus Hristos. Astfel de la stânga la dreapta sunt: *Prezentarea la templu a Fecioarei Maria*, *Sfinții Împărați Constantin și Elena*, (pe ușa diaconească din stânga), *Prezentarea la templu a lui Iisus*, *Fuga în Egipt*, *Întâlnirea Mariei cu Elisabeta*, (pe ușa diaconească din dreapta), *Iisus și Samarineanca*. Prăznicarele sunt pictate în medalioane elipsoidale cu axa mare orientată orizontal, așezate câte trei în stânga și dreapta *Ochiului lui Dumnezeu* aflat central deasupra ușilor împărătești. Acesta este sculptat din lemn și poleit în aur la fel ca și razele care-l mărginesc. Astfel în stânga *Ochiului lui Dumnezeu* sunt prăznicarele: *Tăierea împrejur*, *Botezul Domnului*, *Intrarea în Ierusalim*, iar în dreapta lui sunt: *Nașterea Maicii Domnului*, *Pogorârea Sfântului Duh* și *Adormirea Maicii Domnului*. Pe registrul al treilea sunt reprezentați sfinții apostoli pictați în medalioane elipsoidale, cu axa mare orientată vertical, așezați simetric față de scena centrală care reprezintă *Încoronarea Fecioarei Maria de către Sfânta Treime*. Astfel în stânga scenei centrale sunt Sfinții Apostoli: *Matei*, *Iacob*, *Toma*, *Bartolomeu*, *Andrei*, și *Petru*, iar în dreapta scenei centrale sunt Sfinții Apostoli: *Pavel*, *Mathias*, *Ioan*, *Simon*, *Filip*, și *Luca*. *Încoronarea Fecioarei Maria de către Sfânta Treime* este o compoziție de mari dimensiuni, constituind scena centrală și pentru următor registrul proorocilor. Aceștia sunt în număr de șaisprezece și sunt pictați în medalioane rotunde, dispuse simetric, câte patru, în stânga și dreapta scenei centrale, iar ceilalți opt prooroci mărginesc semicircular partea superioară a icoanei *Încoronarea Fecioarei*, flankând totodată simetric și medalionul central al semicercului în care este pictată *Maica Domnului Orantă*. Astfel în stânga scenei centrale sunt Proorocii: *Iona*, *Samuel*, *Isaiia*, *Ieremia*, *Ilie*, *proorocul...? David*, și *Moise*, iar în dreapta scenei centrale sunt proorocii: *Aron*, *Solomon*, *proorocul...? Elisei*, *Daniil*, *Iezechiel*, *Avacum*, și *Zaharia*.

Central deasupra semicercului format de medalioanele cu prooroci, care constituie și coronamentul iconostasului se află crucifixul cu scena *Răstignirii*, flancat de *Maica Domnului* și *Sfântul Ioan Evanghelistul* (moleniile). În treflele crucii sunt pictate simbolurile evangheliștilor Marcu Matei și Luca - leul, îngerul și boul.

Biserica cu hramul *Sfântul Nicolae* și *Buna Vestire a Maicii Domnului* din **Câmpulung Muscel** este cunoscută și sub denumirea de *Sfântul Nicolae – popa Savu*<sup>25</sup>.

<sup>25</sup> popa Savu este numele unui preot care a păstorit spre sfârșitul secolului al XVII-lea.

În 1840, când s-a făcut catagrafia, preotul de atunci, Ion Spiroiu a comunicat Protoeriei următoarele: „*Această sfântă și dumnezeiască biserică, unde să cinstește și să prăznuiește hramul Sfântului Nicolae și Buna Vestire a Maicii Domnului, de cine este făcută și zidită din temelie nu este pisanie, ci numai s-au găsit după preînnoirea și înfrumusețarea mai de curând, aceste nume de ctitori mai jos arătate: Iorga, Ilina, Gheorghe, Maria, Andreiana, Păuna, Ileana, Stanciu, Sora, Vasile ieromonah; leat 7255*” - (1747)<sup>26</sup>.

Poetul C. Aricescu susține că biserica ar fi fost zidită între 1400 - 1500 și reparată pe la 1670 - 1700<sup>27</sup>, fără a cita însă sursa acestor informații. Dispărând inscripția veche nu se mai știe data când a fost ridicată prima biserică și nici de către cine. Singura dovadă că biserica exista în secolul al XVII-lea este o piatră de mormânt datată 1673<sup>28</sup>. În 1860 biserica a fost dărâmată și reconstruită<sup>29</sup> lucrările „*terminându-se în 1868, când s-a făcut din nou sfințirea ei, în ziua de 16 martie. Pictura a fost făcută de pictorul ardelean Mișu Pop*”<sup>30</sup>.

Inscripția de pe piatra așezată pe peretele de apus în stânga ușii de la intrare relatează de asemenea anul în care a fost reconstruită biserica: „*În numele Sfintei Trinități. Amin. Ridicatu-s-a acest sfânt templu, pe ruinele altui templu fundat din vechime pela 1450 de un preot Savu și cu enoriașii săi, de la care și suburbiul acesta a primit numele său și la 1779 a fost reparat și mărit de următorii acelor enoriași. Acum, la 15 Mai 1860, sub Guvernul Domnitorului Alexandru Ioan I-ii, ziditu-s-a din temelie, tot în onoarea Bunei Vestiri și a Sfântului ierarh Nicolae, quăroră fusese dedicat acest templu din vechime și s-a reconstruit cum se vede prin ajutorul enoriașilor și al altor buni creștini pietoși, mitropolit fiind al Țării Române, Nifon al II-lea. Ion scriitorul de piatră*”.

Arhitectura bisericii din Câmpulung Muscel este asemănătoare cu cea a bisericilor din Târgu Jiu și Frăsânei, iar programul iconografic al picturii murale este și el compus aproape identic.

În absida principală pe calotă este reprezentată *Maica Domnului Orantă* flancată de *Sfântul Arhanghel Mihail* în stânga și *Sfântul Arhanghel Gavriil* în dreapta. Pe arcul semicircular dintre absidă și naos, sus central este reprezentat *Dumnezeu Tatăl*, în stânga spre nord este redat *Proorocul David*, iar în dreapta spre sud este pictat *Proorocul Moise*. În absidă pe peretele din nord (în stânga), sunt reprezentați *Sfântul Ierarh Vasile cel Mare* și *Sfântul Ierarh Grigorie*, iar pe peretele de sud (dreapta) sunt pictați *Sfântul Ierarh Ionna* (Ioan Gură de Aur) și *Sfântul Arhidiacon Ștefan*.

În noas pe cupola turlei este reprezentat *Iisus Hristos Pantocrator* înconjurat de îngerii, iar pe cilindrul inferior al turlei este redată *Liturghia îngerească*, unde apare *Dumnezeu Tatăl* și *Sfântul Duh* reprezentați deasupra evangheliei care este deschisă pe masă. La această biserică evangheliștii nu mai sunt pictați pe pandantivi ci în spațiile dintre pandantivi, artistul având astfel posibilitatea realizeze compoziții mai ample. Redați alături de simbolurile lor, evangheliștii sunt flancați și de câte zece heruvimi. Pandantivii sunt decorați cu câte un brâu decorativ împodobit cu medalioane în care sunt redați heruvimi și îngerii și cu cruci, cu stele în opt colțuri ce delimitează totodată compozițiile în care sunt reprezentați evangheliștii. Spre sud este redat *Sfântul*

<sup>26</sup> Pr. Ioan Răuțescu, Câmpulung Muscel monografie istorică, Câmpulung Muscel, 1943, p. 275.

<sup>27</sup> Istoria Câmpulungului, vol. II, p. 158.

<sup>28</sup> Pr. Ioan Răuțescu, Idem.

<sup>29</sup> Ibidem, p. 282, „în 1860 biserica stricându-se spre a fi apoi prefăcută”

<sup>30</sup> Ibidem, p. 283; Cf. ziarului Universul din 24 August 1943; Pe o Sf. Evanghelie tipărită la Râmnicul Vâlcea în 1794, care aparține bisericii este o însemnare că biserica s-a sfințit la 17 martie 1868.

*Evanghelist Marcu* (S. A. Ev. Marcu), spre nord este *Sfântul Evanghelist Luca* (S. A. Ev. Luca), spre est *Sfântul Evanghelist Ioan* (S. A. Ev. Ioan), iar spre vest *Sfântul Evanghelist Matei* (S. A. Ev. Matei).

În calota de sud a naosului este reprezentată *Nașterea Domnului* într-o compoziție amplă, în care, pe lângă personajele principale ale scenei *Pruncul Iisus*, *Fecioara Maria* și *Sfântul Iosif*, artistul prezintă grupul păstorilor și al magilor care vin să se închine Pruncului Iisus.

În calota de nord este redată *Învierea Domnului*, la fel o compoziție amplă, inspirată de iconografia occidentală - central Iisus purtând stindardul învierii se înalță deasupra mormântului a cărui piatră este susținută de un înger. În prim plan soldații înspăimântați cad la pământ.

În pronaos pe cupolă într-o compoziție circulară este reprezentată *Sfânta Treime*, mărginită la nord și sud de câte un grup de trei îngeri care poartă un volumen desfășurat cu inscripția: „*Sânt Sânt Sânt este Domnul Savaot*” „*Plin este cerul și pământul de mărirea lui*”. Alți patru heruvimi care au mai mult un rol decorativ mărginesc *Sfânta Treime*.

În pronaos în calota de sud este reprezentată *Înălțarea Domnului*, iar în calota de nord este redată *Schimbarea la față*. Tot în pronaos între coloanele care susțin corul este redată scena *Dumnezeu crează soarele și luna*.

Pe registrul de jos sunt reprezentați mucenici și mucenițe, sfinți apostoli și sfinți militari martiri. Pe perețele de nord de la vest spre est sunt reprezentați: *Sfânta Muceniță Filošteia*, *Sfânta Muceniță Tatiana Diaconessa*, *Sfântul Apostol Petru*, *Sfântul Mucenic Sabba Duce R*, *Sfântul Mucenic Martir Gheorghe*, iar pe perețele de sud de la est de lângă absida centrală spre vest sunt pictați: *Sfântul Mucenic Martir Demetriu*, *Sfântul Mucenic Mercuriu*, *Sfântul Apostol Pavel*, *Sfânta Muceniță Drosida - fiica lui Traian împăratul*, *Sfânta Muceniță Ecaterina*.

În calota peretelui de vest (în cor) este reprezentat *Sfântul Prooroc Ioan Botezătorul* cu un volumen cu inscripția: „*Pocăițivă că sa apropiat împărăția cerurilor*”. *Sfântul Ioan Botezătorul* este flancat de câte un heruvim reprezentat în medalion.

Pe galeria corului se află trei tablouri pictate în ulei pe lemn: *Cina cea de Taină* este panoul central, flancat în stânga de *Martiriul Sfântului Ștefan* ucis cu pietre de un grup de bărbați și în dreapta de *Martiriul Sfântului Gheorghe*, ucis cu sabia de un grup de soldați romani călări.

La biserica *Sfântul Nicolae* din Câmpulung Muscel, pictura murală și pictura iconostasului dezvăluie o armonie compozițională și cromatică desăvârșită, ce evidențiază nu numai talentul pictorului, dar și o mare experiență artistică a acestuia privind realizarea unor ample programe iconografice.

Din anul 1864 când se stabilește definitiv la Brașov și până în 1992 Mișu Popp pictează bisericile din zona Brașovului în localitățile Satulung, Dumbrăvița (Țânțari), Cernatu, Toderița, Râșnov și Araci (Arpătac).

Biserica cu hramul *Adormirea Maicii Domnului* din **Satulung** (Săcele), păstrează cel mai vast complex de pictură religioasă realizată de Mișu Popp. Este un ciclu de șaiszeci și două de scene distribuite pe pereții și bolțile absidei centrale, naosului și nartexului. Arhitectura monumentului a permis realizarea unui elaborat program iconografic pe care nu-l mai întâlnim la nici o altă biserică pictată de Mișu Popp. După semnătura și datarea de pe unele picturi murale M. Popp 1870, M. Popp 1873 și pe unele icoane de pe iconostas M. Popp 1873, putem spune că la Satulung Mișu Popp a lucrat între anii 1870 - 1873.

În calota absidei centrale este reprezentată scena *Coborârea Sfântului Duh*, iar pe peretele de nord al absidei sunt pictați: *Sfântul Arhidiacon Ștefan*, *Sfântul Ierarh Vasile cel Mare* și *Sfântul Ierarh Grigorie*; central jos este redată *Cina cea de Taină*, iar deasupra ei este reprezentat *Iisus Pantocrator între doi îngeri*. Pe peretele de sud al absidei sunt: *Sfântul Ierarh Ioan Gură de Aur*, *Sfântul Ierarh Nicolae* și *Sfântul Arhidiacon Laurențiu*. În partea de jos a calotei ce acoperă absida principală sunt reprezentați cei patru evangheliști grupați câte doi: *Sfinții Evangheliști Matei și Marcu*; *Sfinții Evangheliști Ioan și Luca*, cu animalele simbolice.

În calota absidei laterale spre sud este prezentată *Nașterea lui Iisus* iar în calota absidei laterale spre nord este reprezentată scena *Iisus pe cruce*.

În navă pe peretele de nord în registrul de jos sunt reprezentate scene din ciclul cristologic: *Încoronarea cu spini*, apoi un grup de cinci scene două sus una central și două jos care ilustrează o serie de *învățăături ale lui Iisus*. Urmează *Ecce Homo*, *Drumul calvarului* (Iisus prăbușindu-se sub cruce), *Răstignirea*, *Luarea de pe cruce*, *Plângerea*, *Botezul Domnului*.

În navă pe peretele de sud în registrul de jos este pictată *Tăierea capului Sfântului Ioan Botezătorul* și apoi se continuă cu scene din ciclul cristologic: *Intrarea în Ierusalim*, *Iisus pe Muntele Măslinilor*, *Prinderea lui Iisus*, *Lepădarea lui Petru*, *Iisus în fața lui Caiafa*, *Biciuirea lui Iisus*.

Deasupra acestui rând se continuă cu scenele: *Lazăr și bogatul*, *Banul Cezarului* (datată 1873), *Fuga în Egipt*, *Nașterea Sfântului Ioan Botezătorul*, *Întâlnirea Mariei cu Elisabeta* (are inscripția care spune „Închinarea Mariei”, *Prezentarea la templu a lui Iisus*, *Întâmpinarea Domnului*, *Iisus la Marta și Maria*.

Pe peretele de vest, sus, în bolta cilindrică longitudinală este redată scena: *Iisus umblând pe mare*.

Ciclul iconografic se continuă pe pereții laterali în timpanele penetrațiilor. Astfel pe peretele de nord sunt pictate scenele: *Vameșul și fariseul*, *Iisus între cărturari*, *Vindecarea orbului*, *Înălțarea Domnului*, *Vestirea către Zaharia*.

Pe peretele de sud: *Buna Vestire*, *Schimbarea la față*, *Vindecarea ologului*, *Banul văduvei*, *Fiul pierdut*.

Pe bolta cilindrică, începând din est spre vest sunt scene reprezentând minunile lui Iisus: *Învierea morților*, *Învierea lui Iisus*, *Femeile la mormânt*, *Toma necredinciosul*, *Iisus și Samarineanca*, *Iisus în mijlocul copiilor*, *Învierea lui Lazăr*, *Învierea fiicei lui Iair*.

În nartex sunt următoarele reprezentări pe peretele de apus *Sfântul Mucenic Dumitru* și *Sfântul Mucenic Gheorghe*, pe peretele de răsărit *Vindecarea orbilor*, *Sfântul Apostol Petru*, *Sfântul Apostol Pavel* și *Alungarea evreilor din templu*. Deasupra ușii de intrare în navă este reprezentată icoana de hram *Adormirea Maicii Domnului*. În cele trei calote care acoperă tinda este reprezentat central *Dumnezeu Tatăl*, în stânga *regele Prooroc David* și în dreapta *regele Prooroc Solomon*.

La biserica din Satulung, pe lângă pictura murală Mișu Popp a realizat și câteva icoane în ulei pe lemn pentru iconostas. Pe primul registru al iconostasului sunt: *Adormirea Maicii Domnului* icoana de hram, care de fapt ar fi trebuit să fie așezată în dreapta primului registru, *Sfinții Nicolae și Dimitrie* icoană datată și semnată în dreapta jos Mișu Popp 18 (73?), *Maica Domnului ca Împărăteasă cerească cu Iisus în brațe*, *Iisus ca Împărat ceresc*, *Sfântii Arhangheli Mihail și Gavriil* și *Sfânta Treime*.

Pe registrul de sus al iconostasului central este reprezentat *Iisus Împărat ceresc* și *Sfântul Ioan Evanghelistul* icoană datată 1870.

Pe parapetul galeriei din vestul navei apare în mijloc scena *Încoronarea Fecioarei*, înspre navă, iar pe verso-ul acestui tablou, cu fața spre galerie este redată *Maica Domnului cu pruncul*.

Partea de jos a parapetului dinspre navă, de la stânga la dreapta sunt realizate următoarele icoane cu reprezentări din ciclul mariologic: *Nașterea Maicii Domnului*, *Adormirea Maicii Domnului*, *Prezentarea Fecioarei la templu*. O icoană așezată pe un pedestal mobil reprezintă scena: *Învierea lui Iisus* și este datată 1881<sup>31</sup>.

O altă biserică din zona Brașovului căreia Mișu Popp i-a pictat iconostasul (foto nr. 8) este biserica *Sfântul Nicolae* din comuna **Dumbrăvița** (Țânțari). Biserica nouă a fost construită între anii 1864-1868, în timpul păstoriei preotului Gheorghe Popovici, iar catapeteasma a fost adusă de la biserica veche al cărei hram era *Cuvioasa Paraschiva*. În istoricul bisericii citim că iconostasul a fost pictat la 1868. Neexistând documente referitoare la pictura catapetesmei, presupunem că în 1868 s-au mai pictat doar câteva icoane pentru iconostasul noii biserici care în mod sigur era mai mare decât cel de la biserica veche și necesita mai multe icoane. Maestrul Virgil Vătășianu, datează pictarea iconostasului de la Dumbrăvița în anul 1859<sup>32</sup>. Făcându-se comparație între icoana *Cuvioasa Paraschiva*, icoana de hram de la biserica veche în care este reprezentată *Sevastia Panovici* și *Portretul Sevastiei Panovici*, care se găsește în colecția Muzeului Național Brukenthal din Sibiu, portret realizat de Mișu Popp în ultima perioadă a activității sale artistice, constatăm că între cele două portrete este o diferență de aproximativ treizeci de ani, primul portret fiind realizat probabil în anul 1859 la întoarcerea lui Mișu Popp din Muntenia. Se poate concluziona că în ce privește ordinea cronologică, iconostasul de la Dumbrăvița (Țânțari) este primul iconostas executat de Mișu Popp în Ardeal<sup>33</sup>.

Realizate în ulei pe lemn icoanele care împodobesc iconostasul bisericii din Dumbrăvița sunt încadrate de elemente decorative vegetale formate din vrejuri de viță de vie cu struguri și frunze poleite în aur<sup>34</sup>.

În primul registru, cel al icoanelor împărătești sunt reprezentați: *Cuvioasa Paraschiva* (foto nr. 9), *Maica Domnului cu Pruncul* (foto nr. 10), *Iisus Hristos binecuvântând* (foto nr. 11) și *Sfântul Nicolae* (foto nr. 12)<sup>35</sup>. Pe ușile liturgice ale iconostasului sunt reprezentanți arhanghelii: *Sfântul Arhanghel Mihail* pe ușa din stânga (spre nord), *Sfântul Arhanghel Gavriil* pe ușa din dreapta (spre sud), iar pe ușa împărătească este pictată scena *Bunei Vestiri*.

În registrul al doilea al iconostasului, central este reprezentată *Cina cea de Taină*, flancată simetric de câte trei prăznicare: *Nașterea lui Iisus și închinarea păstorilor*, *Botezul Domnului*, *Schimbară la față*, în stânga, *Învierea*, *Înălțarea la cer*, *Pogorârea Sfântului Duh* în dreapta.

Registrul al treilea al iconostasului cuprinde treisprezece tablouri, doisprezece prooroci din Vechiul Testament, și icoana centrală reprezentând *Încoronarea Mariei de către Sfânta Treime*. Este interesant faptul că pe registrul al treilea al iconostasului destinat de obicei apostolilor, la biserica din Dumbrăvița Mișu Popp zugrăvește

<sup>31</sup> Din relatarea părintelui paroh Cornea aflăm că această icoană stă acoperită tot timpul anului și se dezvelește numai la Sfintelor sărbători de Paști.

<sup>32</sup> Virgil Vătășianu, op.cit., p. 305.

<sup>33</sup> Ibidem

<sup>34</sup> Preotul paroh din Dumbrăvița spunea că sculptura iconostasului ar fi fost realizată tot de Mișu Popp. Informația nu se poate susține documentar.

<sup>35</sup> În istoricul bisericii este prezentat faptul că Hramul Cuvioasa Paraschiva l-a avut biserica veche de unde a fost adus iconostasul în biserica nouă construită între anii 1864-1868 sub păstoria preotului Gh. Popovici.

prooroci<sup>36</sup>. În partea stângă a scenei centrale sunt reprezentați Proorocii: *Daniel, Iona, Ezechel, Isaiia, Elisei, Aron* fratele lui Moise, iar în dreapta scenei centrale sunt Proorocii: *Ieremia, Moise, Samuel, David, Ilie și Solomon*. Pe coronamentul iconostasului este înălțată crucea pe care este zugrăvită *Răstignirea*, scenă flancată de *Maica Domnului* în stânga și *Sfântul Ioan Evanghelistul* în dreapta (molenii).

Arhitectura iconostasul bisericii din comuna Dumbrăvița (Tântari), este asemănătoare cu cea a iconostasului bisericii ortodoxe cu hramul *Adormirea Maicii Domnului* din comuna **Cernatu**<sup>37</sup> dar aici scena reprezentând *Cina cea de taină* este înlocuită cu scena *Întâmpinarea Domnului*. La icoanele împărătești *Sfântul Nicolae* este înlocuit cu *Sfântul Ioan Botezătorul*, iar *Cuvioasa Paraschiva* cu icoana *Adormirea Maicii Domnului* reprezentând hramul bisericii. Pe iconostasul bisericii din Cernatu artistul reprezintă în registrul al treilea pe cei doisprezece apostoli flancând simetric scena centrală în care este pictată *Încoronarea Fecioarei Maria de către Sfânta Treime*. În stânga acesteia sunt Sfinții Apostoli: *Luca, Iacob Bartolomeu, Andrei, Ioan, și Petru*, iar în dreapta scenei centrale sunt: Sfinții Apostoli: *Pavel, Mathias, Simon, Filip, Sfântul, și Matei*.

La fel ca la toate catapetesmele și pe coronamentul acestui iconostas este înălțată crucea pe care este zugrăvită *Răstignirea*, scenă flancată de *Maica Domnului* în stânga și *Sfântul Ioan Evanghelistul* în dreapta (molenii).

La **Râșnov** inscripția din nartex amintește anul zidirii bisericii 1875-1878 și cel al pictării catapetesmei de către Mișu Popp și anume în iarna lui 1885: „*CU VOIA TATĂLUI ȘI A FIULUI CU SĂVÂRȘIREA DUHULUI SFÂNT ZIDITU-S-A ACEASTĂ BISERICĂ ÎN ANUL 1875-1878 DUPĂ PLANURILE INGINERULUI GERTNER DE CĂTRE MEȘTERUL WEBER ANDREI DIN CONTRIBUȚIA POPORULUI ROMÂN RĂȘNOVEAN SPRIJINIT DE VOIEVOZI ȘI BOIERI MUNTENI: DRĂGHICI UDREȘTI POSTELNICU MIHAI VOEVOD ȘERBAN VOEVOD. FACTURA ARHITECTONICĂ ÎN EXTERIOR REPREZINTĂ VIZIUNEA EPOCII RESPECTIVE CONSTRUITĂ ÎN ZILELE ÎMPĂRATULUI FANCISK JOSIF II AL AUSTRIEI ȘI REGE AL UNGARIEI FIIND MITROPOLIT LA SIBIU MIRON ROMANU PROTOPOP LA BRAȘOV IOSIF BARAC IAR PREOT AL LOCULUI RADU PETRIC DOCENTELE GHEORGHE PROCA PREȘEDINTELE CONSILIULUI PAROHIAL A FOST SUFLETUL ACESTEI MĂREȚE CONSTRUCȚII INTERIORUL BISERICII ESTE MĂREȚ NAOSUL CU IMPRESIONANTA CUPOLĂ DE TIP BIZANTIN ÎN FORMA CIRCULARĂ CU DOUĂ ABSIDE LATERALE ȘI ALTĂ CUPOLĂ LATERALĂ APOI PRONAOSUL CU DIMENSIUNI ȘI MAI MICI. ÎN IARNA ANULUI 1885 MARELE PICTOR ARDELEAN MIȘU POP A PICTAT TÂMPLA ICONOSTASUL PE LEMN CU 440 FLORINI IAR ÎN ANUL 1929 PICTORUL IOAN CABADAEV A PICTAT SFÂNTA BISERICĂ”*.

Arhitectura acestui iconostas este identică cu cele de la bisericile din Dumbrăvița și Cernatu, dar diferă tipul de motive vegetale, respectiv florile și frunzele aurite, folosite ca elemente decorative.

În afară de mici variațiuni în orânduirea icoanelor, iconostasul (foto nr. 13) bisericii *Sfântul Nicolae* din **Râșnov** este identic cu iconostasul bisericii din comuna Dumbrăvița. Icoanele împărătești sunt: *Sfântul Ioan Botezătorul* (foto nr. 14), *Maica Domnului cu Pruncul* (foto nr. 15), *Iisus Hristos binecuvântând* (foto nr. 16) și icoana de hram *Sfântul Nicolae* (foto nr. 17). Constatăm că icoana *Cuvioasei Paraschiva* pe care am întâlnit-o la Dumbrăvița pe șirul icoanelor împărătești este înlocuită aici cu

<sup>36</sup> Virgil Vătășianu prezintă eronat faptul că pe acest iconostas sunt reprezentați apostoli .

<sup>37</sup> Virgil Vătășianu, op. cit., p. 304.

*Sfântul Ioan Botezătorul*. Icoanele prăznicare așezate pe registrul al doilea al iconostasului, flancând simetric *Cina cea de taină*, prezintă următoarele sărbători: *Nașterea Domnului*, *Botezul Domnului*, *Înălțarea lui Iisus*, în stânga, *Învierea Domnului*, *Schimbarea la față*, *Pogorârea Sfântului Duh* în dreapta scenei centrale. Pe ușa împărătească este prezentată *Buna Vestire*, iar pe ușile diaconești este reprezentat *Sfântul Arhanghel Mihail* în stânga și *Sfântul Arhanghel Gavriil* în dreapta. În registrul trei al iconostasului, registru destinat de obicei reprezentării apostolilor, la biserica din Râșnov ca și la cea din Dumbrăvița sunt reprezentați prooroci din Vechiul Testament. La Râșnov însă proorocii nu mai păstrează aceeași ordine ca la biserica din Dumbrăvița. Astfel în stânga scenei centrale în care este pictată *Încoronarea Fecioarei Maria de către Sfânta Treime* sunt Proorocii: *Aron*, *Moise*, *Samuel*, *Iona*, *Elisei*, și *Daniel* și în dreapta scenei centrale sunt Proorocii: *Ieremia*, *Isaia*, *Solomon*, *David*, *Ezechel*, și *Ilie*. De obicei proorocii sunt zugrăviți bust în medalioane de mici dimensiuni. La bisericile din Dumbrăvița și Râșnov, Mișu Popp îi reprezintă pe registrul destinat apostolilor, în picioare în ținută vestimentară antică, asemenea acestora. Crucifixul cu scena *Răstignirii* și *Maica Domnului* în stânga și *Sfântul Ioan Evanghelistul* în dreapta (moleniile), formează coronamentul iconostasului.

Iconostasul bisericii ortodoxe *Sfântul Dumitru* din **Araci** (Arpătac), construită între anii 1880 – 1887<sup>38</sup>, are mai multe inovații. Spre deosebire de celelalte iconostase aici icoanele sunt pictate pe pânză prinsă pe șasiu și sunt puse în rame. De asemenea lipsește reprezentarea apostolilor, dar pe registrul trei destinat acestora sunt icoane prăznicare cu reprezentări din viața Fecioarei: *Nașterea Fecioarei Maria*<sup>39</sup>, *Prezentarea lui Iisus la templu*<sup>40</sup>, *Sfânta Treime*<sup>41</sup>, *Nașterea lui Iisus*<sup>42</sup>, *Adormirea Maicii Domnului*<sup>43</sup>. Pe registrul de jos sunt pictate scene din ciclul cristologic: *Înălțarea Domnului*<sup>44</sup>, *Pogorârea Sfântului Duh*<sup>45</sup>, *Învierea lui Iisus*<sup>46</sup>, *Cina cea de taină*<sup>47</sup>, *Schimbarea la față*<sup>48</sup>, *Intrarea în Ierusalim*<sup>49</sup>, *Botezul lui Iisus*<sup>50</sup>.

Icoanele împărătești îi reprezintă pe *Sfântul Ioan Botezătorul*<sup>51</sup>, *Maica Domnului cu Pruncul*<sup>52</sup>, *Iisus Hristos binecuvântând*<sup>53</sup> și *Sfântul Dumitru*<sup>54</sup> icoana de hram.

Pentru biserica *Sfânta Treime* din **Toderița**<sup>55</sup> Mișu Popp a pictat icoanele împărătești: *Sfântul Nicolae*, *Maica Domnului cu pruncul Iisus*, *Iisus Hristos binecuvântând*, și *Sfânta Treime*, icoana care reprezintă hramul bisericii<sup>56</sup>. Actualmente

<sup>38</sup> Virgil Vătășianu, op. cit., p. 305.

<sup>39</sup> Ulei-pânză, 75 X 85 cm

<sup>40</sup> Ulei-pânză, 75 X 54,5 cm.

<sup>41</sup> Ulei-pânză, 185 X 100 cm.

<sup>42</sup> Ulei-pânză, 75 X 55 cm.

<sup>43</sup> Ulei-pânză, 75 X 85 cm.

<sup>44</sup> Ulei-pânză, 75 X 55 cm.

<sup>45</sup> Ulei-pânză, 95 X 85 cm.

<sup>46</sup> Ulei-pânză, 75 X 55 cm.

<sup>47</sup> Ulei-pânză, 75 X 85 cm.

<sup>48</sup> Ulei-pânză, 75 X 55 cm.

<sup>49</sup> Ulei-pânză, 95 X 85 cm.

<sup>50</sup> Ulei-pânză, 75 X 55 cm.

<sup>51</sup> Ulei-pânză, 89 X 54 cm

<sup>52</sup> Ulei-pânză, 89 X 54 cm

<sup>53</sup> Ulei-pânză, 89 X 54 cm

<sup>54</sup> Ulei-pânză, 89 X 54 cm

<sup>55</sup> Ibidem, p. 305.

<sup>56</sup> În luna iulie 2004 vizitând biserica din satul Toderița am constatat dispariția de pe iconostas a icoanelor împărătești pictate de Mișu Popp.

pe iconostasul bisericii din Toderița nu se mai află icoanele împărătești pictate de Mișu Popp și nu se știe de când au dispărut.

Ceea ce constatăm la toate bisericile pictate de Mișu Popp, atât la pictura murală cât și la iconostase este faptul că desfășurarea programului iconografic nu corespunde modelului iconografic bizantin cerut de Erminie, pictorul înlocuind integral reprezentările de tip bizantin cu motive iconografice occidentale, excepție fac câteva icoane cum sunt cele trei în care este reprezentată scena *Adormirii Maicii Domnului* de la biserica din Satulung, sau *Cina cea de taină* de la biserica din Araci.

Pictura religioasă a lui Mișu Popp continuă tendința de laicizare inițiată de Lecca, de umanizare a chipurilor sfinților, el adoptă aceeași formulă a picturii religioase pe care o vom întâlni la Tattarescu, la Nicolae Popescu, la un Gh. Ioanid și chiar la Nicolae Grigorescu în perioada de început a creației sale. Pentru unii critici de artă<sup>57</sup>, pictura religioasă a lui Mișu Popp constituie un progres, prin faptul că el renunță la tradiția bizantină pentru o artă în care natura este mai mult respectată, în care scenele reprezentate în compozițiile sacre întrunesc toate caracteristicile unei picturi laice: perspectivă, volum, anatomie. Alți critici văd în părăsirea completă a tradiției bizantine o decadentă a picturii noastre religioase, considerând că noua orientare este în contradicție cu tradiția națională cu rolul picturii religioase la noi<sup>58</sup>. Adoptarea manierei occidentale nu este străină înaltelor fețe bisericești, care găseau în noua pictură de factură idealist-dulceagă satisfacerea unui sentiment religios moderat. Fiind mai realistă decât arta de tradiție bizantină era exact ceea ce convenea gustului lor și nevoii de a apropia religia de mediul cotidian.

Ca și ceilalți artiști care au pictat în manieră occidentală, Mișu Popp nu a realizat din propria imaginație toate scenele religioase. El a folosit drept izvoare de inspirație gravuri sau opere ale maeștrilor Renașterii, Barocului sau ale reprezentanților academismului. Unele scene sunt copii amănunțite, interpretări sau adaptări, altele sunt creații proprii inspirându-se din surse foarte variate. Sursa cea mai importantă pentru inspirațiile lui Mișu Popp au fost xilogravurile executate după desenele lui Gustave Doré pentru ilustrarea Noului Testament<sup>59</sup>. Copii directe ale acestora realizate de Mișu Popp pentru biserica *Adormirea Maicii Domnului* din Satulung, sunt: *Lepădarea lui Petru* (foto nr. 18), *Vameșul și fariseul* (foto nr. 19), *Iisus la Marta și Maria* (foto nr. 20), *Lazăr și bogatul* (foto nr. 21), *Fuga în Egipt*, *Biciuirea lui Iisus* (foto nr. 22), *Crucificarea*.

Tot la Satulung realizează compoziții sau adaptări inspirate de aceleași stampe: *Buna Vestire* (foto nr. 23), *Iisus între cărturari* (foto nr. 24), *Botezul Domnului* (foto nr. 25), *Intrarea în Ierusalim* (foto nr. 26), *Iisus pe muntele Măslinilor* (foto nr. 27), *Trădarea lui Iuda* (foto nr. 28), *Calvarul* (foto nr. 29), *Plângerea*, *Schimbarea la față*, *Iisus umblând pe mare* (foto nr. 30), *Iisus și Samariteana* (foto nr. 31), *Banul Cezarului*, *Fiului pierdut* (foto nr. 32), *Învierea fiicei lui Iair* (foto nr. 33).

Nu este greu să remarcăm creațiile marilor maeștri Michelangelo, Rafael, Leonardo da Vinci, Pieter Paulus Rubens, Rembrandt, Johann Michael Rothmayr, Jan van Luyken, Gustave Doré, pe care Mișu Popp le-a folosit ca surse de inspirație în realizarea propriilor sale compoziții. Scenele care probabil l-au încântat, sau care se potriveau viziunii sale artistice le-a copiat direct. La altele a reținut personaje, scheme compoziționale, elemente de decor și chiar teme. Ceea ce este evident este faptul că Mișu Popp a studiat arta italiană în toate manifestările ei valoroase. De la Michelangelo

<sup>57</sup> Ion Frunzetti, *Mișu Popp...*p. 14.

<sup>58</sup> George Oprescu, op cit., p. 149.

<sup>59</sup> Virgil Vătășianu, op. cit., p. 299.



împrumută personajelor sale vitalitate și forță. Frumusețea pură, atitudinile elegante ale personajelor, a madonelor lui Rafael sau chipurile blânde ale lui Corregio capătă la el o mare individualizare (astfel de atitudini au în special personajele din icoanele împărătești și evangheliștii) și o feminitate intimă reală: *Maica Domnului*, *Cuvioasa Paraschiva*, etc. Să îndrăznim să spunem că a cunoscut și că a fost mișcat de maniera lui Tintoreto reținând de la acesta imaginea modului cum reacționa o mulțime de oameni ca o putere colectivă, îndrăzneala mișcărilor, semnificația gestului. La Viena a făcut cunoștință cu creația marilor maeștri ai Barocului, creație care așa cum vom vedea nu l-a lăsat indiferent. A cunoscut creația lui Gustave Doré, xilogravurile cu compoziții religioase ale acestuia devenind principalul izvor de inspirație în străduința sa de a realiza un amplu program iconografic pentru bisericile pe care le picta. Formația clasicist - academică a lui Mișu Popp, munca tenace, experiența acumulată a făcut ca artistul să devină el însuși, să creeze după o ordine personală să știe cât să accepte și cât să refuze din ceea ce primea.

Pentru a ne face o părere corectă despre personalitatea artistică a lui Mișu Popp, analizăm spre exemplu câteva tablouri realizate de el după diverse surse și să observăm atitudinea artistului față de prototipurile folosite pentru compunerea scenelor sale; încercăm să observăm până unde a realizat o simplă copie în ce privește compoziția, și cromatica. În compozițiile inspirate după gravuri aportul personal privind cromatica este evident, stampele nefiind colorate. În scena *Buna Vestire*, preia de la Gustave Doré, luminozitatea și transparența supranaturală a îngerului care vine în zbor; schimbă puțin interiorul și atitudinea Mariei și introduce Sfântul Duh în chip de porumbel. De fapt în toate compozițiile în care apar, îngerii sunt pictați în culori rafinate, în veșminte vapoase, artistul încercând să redea o imagine aproape ireală învăluită de o lumină misterioasă, celestă. La compoziția *Iisus în templu*<sup>60</sup>, Mișu Popp reduce numărul personajelor de la șaisprezece câte sunt la Doré, la zece. În *Botezul Domnului*, împrumută de la Doré, atitudinea lui Iisus, modul în care își ține veșmântul, scoate din compoziția acestuia personajele aflate în dreapta lângă Sfântul Ioan Botezătorul și introduce un înger care apare în zbor și asistă la botezul lui Iisus. Compoziția lui Mișu Popp *Intrarea în Ierusalim*, este mult simplificată comparativ cu cea a lui Doré. În scena *Trădarea lui Iuda*, Mișu Popp împrumută modelul de torță și gesturile lui Iuda. Pentru realizarea scenei *Drumul calvarului*, Mișu Popp se inspiră din două lucrări ale lui Doré: *Iisus cade sub cruce* și *Iisus pe Golgota*. Din prima lucrare sunt preluate personajele aflate în prim plan: Iisus, soldatul care-l biciuiește și Simon din Cirene care-l ajută pe Iisus, iar din a doua lucrare sunt împrumutați soldații, poporul care-l urmează pe Iisus și Maica Domnului. Toate aceste personaje sunt recompuse în jurul lui Iisus, într-un tablou cu o mare încărcătură dramatică, accentuată de prezența Maicii Domnului, care copleșită de durere este susținută de Sfântul Ioan Evanghelistul. Din scena *Schimbarea la față* realizată de Doré împrumută gestică personajelor, dar spațiul în care amplasează scena îi permite lui Mișu Popp să realizeze o compoziție mult mai amplă. În scena *Iisus și Samarineanca*, schimbă planul secund al lucrării lui Doré, prin eliminarea personajele care se îndepărtează de fântână și introducerea a două personaje, în dreapta în plan secund, care se apropie de fântână. Emoția care străbate lucrarea lui Doré *Fiul pierdut* o regăsim și în compoziția cu același titlu a lui Mișu Popp. Artistul preia direct personajele principale din prim planul compoziției lui Doré, iar elementele de arhitectură pe care le introduce în prim plan în dreapta și personajul care coboară pe

<sup>60</sup> Semnată M. Popp și datată 1870.

scări au un rol dinamizator și totodată crează echilibru compozițional. În lucrarea *Învierea fiicei lui Iair*, Mișu Popp schimbă poziția personajelor și introduce două personaje în plus față de compoziția lui Doré. Cele două axe diagonale principale care se încrucișează la mijlocul compoziției, crează echilibrul acesteia. Scena *Banul Cezarului* este acum degradată, dar se poate distinge faptul că și pentru această lucrare a fost folosită compoziția lui Doré, Mișu Popp intervenind doar în gestica lui Iisus.

În ce privește compoziția *Iisus umblând pe mare*, de la biserica din Satulung, inspirată de asemenea după lucrarea cu același subiect a lui Gustave Doré, observăm că încadrarea figurilor lui Mișu Popp este superioară celei lui Doré și compoziția apare mai variată<sup>61</sup>. Compoziția lui Doré este foarte simplă: în dreapta în prim plan este reprezentat Iisus, care se îndreaptă diagonal spre fundal unde este redată corabia care plutește pe valurile înspumate. Apostolii agitați și înspăimântați apar redați ca niște siluete. Legătura dintre corabie și Iisus, aceste două centre de mișcare o fac valurile spumegânde. Pornind de la compoziția lui Doré și păstrând ca direcție principală tot prim plan dreapta spre fundal stânga, Mișu Popp introduce între Iisus și corabie pe Sfântul Petru. Astfel el combină din nou două mișcări în sens opus pe aceeași diagonală. Mișu Popp așează corabia ușor dea curmezișul și frângând diagonală o direcționează spre linia de orizont din dreapta. La ambele compoziții constatăm că prim planul din stânga jos nu a fost exploatat, el rămâne un punct mort, evidențind o carență compozițională.

Mișu Popp realizează compoziția *Iisus pe muntele Măslinilor*, inspirându-se din două lucrări ale lui Gustave Doré: *Iisus în rugăciune*<sup>62</sup> și *Iisus pe muntele Măslinilor*<sup>63</sup>. În prima lucrare a lui Doré în prim plan apar cei trei apostoli Petru, Iacob și Ioan adormiți, iar în plan secund central este reprezentat Iisus îngenunchiat orientat spre dreapta cu privirea în sus. În a doua compoziție este prezentat Iisus îngenuncheat făcând cu mâna dreaptă un gest de respingere îngrozit de solia îngerului. Mișu Popp copiază aproape fidel compoziția lui Doré *Iisus pe muntele Măslinilor* și o completează adăugând jos în prim plan grupul celor trei apostoli adormiți Petru, Iacob și Ioan din compoziția *Iisus în rugăciune*. În lucrarea *Iisus pe muntele Măslinilor* a lui Mișu Popp asistăm la unul din rarele cazuri în care artistul apelează la ajutorul luminii pentru a sublinia mișcarea. Pornind din stânga sus diagonal spre colțul din dreapta jos, unda de lumină ce coboară din cer, și care dă o mare strălucire îngerului, se răspândește asupra lui Iisus și asupra celor doi apostoli adormiți din colțul drept al compoziției, iar apostolul așezat în colțul stâng rămâne în umbră. Pe lângă mici modificări ale peisajului, Mișu Popp în lucrarea sa modifică atitudinea lui Iisus, care nu mai respinge solia îngerului ci o primește cu resemnare. Schimbarea atitudinii sufletești a lui Iisus prin întoarcerea capului spre spectator și prin aplecarea brațului drept spre o poziție normală pe linia principală întrerupe nefavorabil motivul dominant al compoziției<sup>64</sup>.

Pentru tabloul *Luarea de pe cruce* (foto nr. 34) sursa de inspirație folosită de artist este lucrarea cu același titlu a lui Pieter Paulus Rubens aflată la catedrala din Anvers, pe care Mișu Popp a cunoscut-o din reproduceri sau a avut ocazia să vadă lucrarea cu același subiect la biserica armenească din Gherla, care probabil este o lucrare de atelier Rubens<sup>65</sup>.

<sup>61</sup> Virgil Vătășianu, op. cit., p. 301.

<sup>62</sup> Joseph Franz von Ullioli, *Die Bibel, Heilige Schrift Alten und Neuen Testamentes*, Stuttgart, f. a. p. 104.

<sup>63</sup> Ibidem, p. 112.

<sup>64</sup> Virgil Vătășianu, op. cit., p. 302. Autorul amintește de o schiță în creion a acestei scene care se află în colecția Astrei din Brașov și de o pictură în care redă fidel o copie a stampeii după desenul lui Doré, care se află în cripta nr. 13 a familiei Anton Brossek din cimitirul vechi romano-catolic di Brașov - Blumăna.

<sup>65</sup> Ibidem.

Comparând compoziția lui Rubens cu cea realizată de Mișu Popp observăm aceleași personaje și același mod de grupare a acțiunii. În partea superioară compoziția este aproape o copie fidelă a operei lui Rubens, o serie de mici deosebiri apar doar în ținuta figurilor. Sus în dreapta pe o scară sprijinită pe brațul orizontal al crucii, este un bărbat, în stânga pe o altă scară se află alt bărbat ambii ținând giulgiul pe care este pus corpul neînsuflețit a lui Iisus. Deosebirea fundamentală dintre cele două lucrări se produce în partea centrală a compoziției, unde corpul lui Iisus nu mai continuă diagonală ce pornește din dreapta sus spre stânga jos cum este în compoziția lui Rubens. În compoziția lui Mișu Popp corpul lui Iisus frânge această diagonală, orientând-o spre colțul din dreapta jos, prelungirea diagonalei spre stânga o preia bărbatul din prim planul compoziției care sprijină corpul lui Iisus de jos în sus. E un fel de contrabalansare a mișcării, care se echilibrează printr-o altă diagonală ce pornește de sus din stânga de la bărbatul de pe scară, trece prin corpul lui Iisus pentru a se contopi în grupul impact al celor două femei din dreapta jos unde este redată Maica Domnului leșinată, sprijinită de Maria Magdalena. Rigiditatea celor două diagonale încrucișate este atenuată de personajele care completează grupul principal și echilibrează compoziția.

În compoziția lui Rubens jocul de lumină și culoare are un rol important pentru unitatea compoziției. La Mișu Popp ca de altfel la orice clasicist acest lucru nu este o prioritate. Pentru un echilibru compozițional el recurge la o regroupare centralizatoare a direcțiilor de mișcare. Pentru a face să dispară rigiditatea compoziției Mișu Popp introduce figurile laterale producând difuzarea indispensabilă a liniilor. Comparația între aceste două compoziții ne face să înțelegem modul în care un artist clasicist reușește să realizeze o compoziție după un prototip baroc.

La Târgu Jiu la biserica *Sfinții Voievozi*, compoziția de mari dimensiuni *Luarea de pe cruce* (foto nr. 35), a fost pictată înaintea celei de la Satulung. Partea superioară a compoziției de la biserica *Sfinții Voievozi* din Târgu Jiu este identică cu compoziția lui Rubens și cu cea de la Satulung, Mișu Popp schimbând doar prim planul. Cele două Marii, care la Satulung vor fi plasate în prim planul compoziției, la Târgu Jiu sunt redată în picioare în dreapta, asistând la coborârea lui Iisus, iar prim planul este ocupat de giulgiul orientat pe diagonală stânga jos dreapta sus, ținut de două personaje și pe care urmează să fie așezat Iisus. Interesant este că dimensiunea giulgiului orientarea și faldurile lui corespund poziționării celor două Marii din tabloul de la Satulung. Urmărind și alte compoziții care se regăsesc în programul iconografic la toate bisericile pictate de Mișu Popp sau pe iconostase, observăm că pictorul nu este interesat să se repete cu fidelitate. Bogata lui imaginație îl ajută să facă o serie de modificări așa cum a procedat la *Luarea de pe cruce*: să introducă sau să scoată anumite personaje din compoziție sau să le schimbe poziția.

Studiind la Viena cu siguranță Mișu Popp a cunoscut creația artiștilor reprezentativi pentru Barocul austriac unele dintre lucrările acestora cu tematică religioasă inspirându-l în lucrările sale de mai târziu. Astfel tablourile vienezului Johann Michael Rottmayr *Coborârea de pe cruce*<sup>66</sup>, *Plângerea*<sup>67</sup> (Punerea în mormânt), sau *Învierea*<sup>68</sup> au folosit probabil și ele ca sursă de inspirație pentru compozițiile cu aceeași temă pictate de Mișu Popp.

<sup>66</sup> XXX, Johann Michael Rottmayr (1654-1730) Genie der barocken Farbe, Dommuseum zu Salzburg, Katalog, 2004, p. 155.

<sup>67</sup> Idem, p. 33, fig. 38.

<sup>68</sup> Ibidem p. 32, fig. 36.

Compoziția *Vindecarea ologului* (foto nr. 36) inspirată de lucrarea olandezului Jan van Luyken este la fel rezolvată prin simplificarea cu multă libertate a compoziției. Mișu Popp prezintă personajele principale, iar grupul personajelor care asistă la eveniment sunt rezolvate în linii ample și clare caracteristice spiritului clasic, reușind să realizeze o compoziție atrăgătoare.

Caracterul foarte mișcător al compoziției *Calvarul* (Iisus pe cruce), dramatismul pe care artistul încearcă să-l obțină și prin efectul de clarobscur, atmosfera încărcată de cataclism iminent, de mister, de supranatural care se degajă face din acest tablou o pictură de adevărat maestru. Compoziția amintește într-o oarecare măsură de lucrarea lui A. Dürer *Micul calvar*<sup>69</sup>.

La biserica *Buna Vestire* de la Câmpulung în pronaos descoperim compoziția *Dumnezeu crează soarele și luna* (foto nr. 37), care este inspirată de lucrarea cu aceeași temă realizată de Michelangelo la Vatican în Capela Sixtina. Mișu Popp simplifică compoziția pictând pe *Dumnezeu Tatăl* singur în semiprofil, cu mișcări și racursiuri cuminiți, spre deosebire de lucrarea lui Michelangelo, unde Dumnezeu este însoțit de câteva personaje și este prezentat cu fața spre privitor în racursiuri îndrăznețe.

În programul său iconografic artistul a acordat o importanță deosebită următoarelor evenimente din viața lui Iisus: *Nașterea* (foto nr. 38), *Răstignirea* (*Iisus pe cruce*) (foto nr. 39), *Învierea*, *Schimbarea la față* (foto nr. 40) și *Înălțarea* (foto nr. 41). Nelipsită din decorul bisericilor este și scena *Încoronarea Fecioarei Maria de către Sfânta Treime*. Aceste compoziții ample, amplasate în spațiile generoase ale monumentului, evidențiază talentul și spiritului său creator.

Din cele câteva prezentări referitoare la atitudinea artistului față de modelele folosite putem desprinde elementele caracteristice modului în care Mișu Popp, artist format în spirit clasicist, rezolvă copierea sau interpretarea unor compoziții baroce. Este vizibilă *preponderența valorilor plastice față de cele coloristice*. Remarcăm *tendința de echilibrare a compoziției prin mișcări și contra-mișcări și grija de a prezenta valorile energetice cât mai clar evitând grupările prea complicate*<sup>70</sup>.

Pictura murală realizată de Mișu Popp este executată în tempera sau ulei. Fiecare scenă este încadrată de o ramă zugrăvită, decorată cu motive vegetale sau geometrice, unele poleite cu aur. Figurile personajelor larg și masiv desenate, sunt individualizate și deosebit de expresive. Ele evidențiază un portretist dotat care știe să pună în pagină o compoziție și să construiască o figură umană, vădind mult simț pentru formele anatomice, expresivitatea plastică fiind obținută de artist prin modelare în tonuri locale. Draperiile și veșmintele sunt bogat faldate în cute groase, rotunjite, accentuând anumite atitudini, dându-le mai multă expresivitate. În compozițiile sale religioase el nu pune mare accent pe cadrul peisagistic, câmpiile sunt sumar tratate, copacii de multe ori apar doar schițați, elementele de arhitectură folosite sunt sumare, un perete, câteva scări sau coloane. Culorile sunt vii, dar gradul lor de intensitate este bine armonizat. Paleta cromatică face acordul între cerul albastru deschis și verdele gălbui al peisajului, precum și cu costumele verzi, albastre, roșii, sau galben ocru ale personajelor.

O notă mai personală întâlnim în lucrările executate pentru iconostasele difertelor biserici. Caracteristicile acestor icoane evidențiază afirmarea propriei personalități a artistului deși în realizarea lor se observă și câteva împrumuturi.

<sup>69</sup> Lucrarea se află la Kulturgeschichtliches Museum Osnabrück; vezi: Thorsten Rodiek, *Dürer Sammlung der Konrad Liebmann-Stiftung in der Stiftung Niedersachsen*, 1996, p. 94.

<sup>70</sup> Virgil Vătășianu, op. cit., p. 303.

La Câmpulug la biserica *Buna Vestire*, pe parapetul galeriei Mișu Popp, (probabil inspirat din compozițiile lui Doré), realizează *Martiriul Sfântului Gheorghe* (foto nr. 42), primul martir din istoria creștinismului și *Martiriul Sfântului Ștefan* (foto nr. 43). În centrul parapetului galeriei se află pictată *Cina cea de Taină* (foto nr. 44), care este o copie a tabloului cu același titlu a lui Leonardo da Vinci<sup>71</sup>. Personajele sunt grupate la fel, au aceeași gestică, veșmintele diferă doar cromatic, dar Mișu Popp nu a reușit să surprindă psihologia apostolilor în momentul dramatic prezentat în scena religioasă. Inspirația din lucrarea profundă a lui Leonardo, i-a dat posibilitatea să redea aspecte mai variate și complexe ale psihologiei umane. El nu s-a mulțumit să illustreze scena în care Iisus anunță că va muri în curând, sau să redea simplu o reuniune a apostolilor, ci reprezintă atmosfera plină de dramatism ce urmează momentului în care Iisus rostește cuvintele: „*Unul dintre voi mă va trăda*”. Leonardo reușește să redea comportamentul, reacția apostolilor, furtuna dezlănțuită în sufletele lor la auzul cuvintelor lui Iisus. O altă diferență majoră este că da Vinci plasează *Cina* într-o încăpere spațioasă realizată printr-o perspectivă perfectă, cu ferestre mari în fundal, cu deschidere spre peisaj, ceea ce nu întâlnim la lucrarea lui Mișu Popp. Acesta încearcă să creeze impresia de spațiu într-un mod simplist și în același timp cu oarecare stângăcie, schițând un zid albastru în spatele personajelor încadrate lateral de o draperie roșie bogat faldată.

În unele compoziții ale sale găsim câteva elemente caracteristice tradiției bizantine, cum întâlnim de exemplu în *Cina cea de Taină* (foto nr. 45) de la biserica din Araci. Motivul grupării centralizate sub un arc semicircular apare la Dürer, în lucrările acestuia *Pasiunea cea mică* (Iisus la Emaus) și *Pasiunea cea mare* (*Cina cea de taină*)<sup>72</sup>. Preluat de la Dürer, de a lungul timpului acest model este repetat și variat continuu. O astfel de variantă a fost adaptată de Lecca în lucrarea de la biserica *Sfântul Nicolae* din Brașov, iar compoziția lui Lecca este preluată de Mișu Popp în reprezentările de la Dumbrăvița (foto nr. 46) și de la Râșnov (foto nr. 47). Aici Mișu Popp pictează pe Iisus și pe apostoli așezați în jurul unei mese pătrate, împărțiți în trei grupuri de câte trei, orientați cu fața spre privitor, un grup de doi și unul singur cu spatele spre privitor. În centrul compoziției se află Iisus de la care pleacă linia principală a compoziției ce leagă capetele personajelor între ele. Coborând spre stânga și spre dreapta ea atinge capetele celor doi apostoli din părțile extreme ale compoziției, cel din stânga, care auzind de trădarea ce va urma se ridică revoltat în picioare și cel din dreapta, trădătorul, care se îndreaptă îngândurat spre ieșire. Jocul de lumină și umbră este folosit de artist pentru a evidenția mai mult sau mai puțin personajele compoziției. Astfel Iisus și apostolii din jurul lui apar într-o lumină caldă, discretă, în comparație cu grupul din stânga puternic luminat, lumina fiind folosită pentru a sublinia și mai mult figura agitată a apostolului cuprins de indignare. Personajele din dreapta compoziției sunt mai puțin luminate, iar figura trădătorului este plasată în penumbră. Cele două grupuri din primul planul compoziției au rolul de a dirija privirea spre personajul principal, spre Iisus, aflat în centrul arcului semicircular pe linia mediană a acestuia. Tot pe linia mediană se află candelabru și două farfurii de pe masă, accentuate și ele de reflexe de lumină și având de asemenea un rol compozițional important.

La biserica din Araci *Cina cea de Taină* realizată de Mișu Popp este complet transformată, aici fiind ales un alt moment și anume cel al instituirii tainei Sfintei

<sup>71</sup> Leonardo da Vinci a pictat *Cina cea de taină* pentru trapeza mănăstirii Santa Maria delle Grazie din Milano, atingând culmea măiestriei sale artistice.

<sup>72</sup> Virgil Vătășianu, op. cit., p. 305.

Cuminecături. Demascarea trădătorului a fost făcută, acesta a părăsit întrunirea, iar scaunul răsturnat este dovada atmosferei zbuciumate la care apostolii au luat parte și care i-a intrigat și deprimat profund. În liniștea ce se așterne Iisus ridică potirul cu jertfa ispășirii<sup>73</sup>.

Compoziția este și aici centrată în jurul lui Iisus, capul Lui constituind punctul culminant de la care coboară o linie meandrică imaginară folosită de artist pentru realizare echilibrului compozițional. Aceasta unește capetele apostolilor din stânga și dreapta și trece apoi, prin corpul apostolilor așezați în prim plan cu spatele spre privitor, la scaunul răsturnat. Cele trei picioare ale scaunului ce apar ca trei linii rigide, îndeplinesc aici un rol formal și psihic bine determinat. Apostolii formează în același timp două semicercuri unul mai restrâns în interior și unul mai mare în exterior, liniile dominante fiind duse în cerc. Acest arc întretaie în prelungirea lui virtuală fața lui Iisus pictat pe aceeași mediană verticală pe care se găsește candelabrul, potirul și obiectele de pe masă. O draperie realizată în degradeuri de roșu, cu falduri bogate, încadrează toată scena, subliniindu-i unitatea.

*Cina cea de Taină* (foto nr. 48) de la Satulung, pare a fi o adaptare după Gustave Doré în ce privește formularea compozițională și gestica unor personaje, iar unele obiecte cum sunt amfora și candelabrul sunt preluate direct.

În câteva icoane de la biserica din Satulung, descoperim și elemente ale artei bizantine. Cea mai apropiată de reprezentarea bizantină este *Adormirea Maicii Domnului* (foto nr. 49), icoana de hram de pe iconostas. *Adormirea Maicii Domnului* (foto nr. 50) de pe parapetul galeriei și *Adormirea Maicii Domnului* (foto nr. 51) din tindă<sup>74</sup>, ne prezintă o transformare clasicizantă a prototipului bizantin. Maica Domnului întinsă pe catafalc este înconjurată de apostoli, iar în locul lui Iisus sunt reprezentați trei episcopi în veșminte bogat ornate. Sufletul Maicii Domnului se înalță la cer fiind întâmpinat de Iisus. Elemente caracteristice artei bizantine descoperim și la desenul fețelor apostolilor, care sunt alungite, realizate dintr-o combinație de linii ce reușesc totuși să dea expresivitate personajelor. Datorită caracterului bizantin al formelor, fizionomiile deprimate din această icoană primesc o înfățișare spiritualizată.

Pentru marile sărbători ale anului bisericesc Nașterea Domnului, Învierea Domnului, Înălțarea Domnului, Schimbarea la față, Pogorârea Sfântului Duh, sau pentru Încoronarea Fecioarei de către Sfânta Treime, Mișu Popp crează compoziții limpezi și ample, plasate în spații generoase. Unele sunt realizate la scara suprafețelor distincte ale arhitecturii și urmează forma acestora, iar altele, după o concepție decorativă de tradiție barocă și sunt încadrate de rame asemenea tablourilor.

În ce privește compunerea scenelor, pictorul desfășoară o direcție mai tensionată, prin aglomerare de personaje la scenele complexe și o direcție mai calmă, la tablourile ce reprezintă sfinți într-o atitudine statică, pe un fundal de arhitectură, peisaj cu munți și cer, cu un pregnant efect de „spargere de arhitectură”. Desenul făcut cu știință nu suprasolicită recursurile.

*Maica Domnului* și *Iisus Hristos* au aproape în toate cazurile o expresie dulceagă realizate într-un colorit roz sau violet palid și puțin expresiv.

Tablourile sfinților singuratici ne prezintă arta lui Mișu Popp într-o formulă de exprimare mai independentă. Tipurile de oameni reprezentați sunt alese și interpretate în

<sup>73</sup> „Luați mâncăți acesta este trupul meu care se frânge pentru voi spre iertarea păcatelor. Beți dintr-u acesta toți , acesta este sângele meu care pentru mulți se varsă spre iertarea păcatelor”.

<sup>74</sup> La ora actuală în tinda bisericii nu mai se păstrează *Adormirea Maicii Domnului* (frescă) pictată de Mișu Popp, ci este o repictare.

întregime de artist în viziune proprie, numai ținuta hieratică, specific ortodoxă, este împletită cu maniera Renașterii italiene. Remarcabil în acest sens, este tabloul de la biserica din Dumbrăvița, reprezentând-o pe *Cuvioasa Paraschiva* (întruchipată de Sevastia Panovici). Tabloul este de o sobrietate rară pentru reprezentările feminine ale lui Mișu Popp. Atitudinea sfintei este simplă, naturală, privirea caldă, gânditoare, drapajul discret încadrând ovalul feței marcate de trăsături energice.

Tipul ascetului este bine concretizat de reprezentările *Sfântului Ioan Botezătorul* (foto nr. 52), redat natural, în veșmânt simplu, ușor drapat, cu privirea blândă, melancolică. Replicile nu sunt identice, deși la toate bisericile întâlnim același tip ascetic.

*Capul lui Iisus* din colecția lui Mișu Popp, tablou remarcabil de care amintește profesorul Vătășianu,<sup>75</sup> nu are nimic comun cu tipul dulceag pictat pentru biserici. Coroana de spini și picurii de sânge prelinși pe tâmpile, expresia profundă și fermă a ochilor ne evocă durerea lui supraomenească.

Influențele culturale europene într-o epocă de profunde transformări, pun în discuție și reclamă modificări ale picturii de tradiție bizantină. Elementul original în noua pictură religioasă este laicizarea, umanizarea și personalizarea figurilor de sfinți. Hieratismul bidimensional, rigiditatea specifică reprezentărilor bizantine, este înlocuită prin reprezentări ce constituie adevărate portrete realizate după model.

Prin arta sa religioasă, Mișu Popp impune nu atât soluții iconografice personale, cât mai ales stilistice, ce se abat de la modelele impuse de tradiția bizantină, el abordând pictura occidentală și fiind considerat de critica secolului trecut drept un *academist rece și calculat*.

Expresivitatea plastică este obținută de artist prin modul de aplicare a materiei picturale, care pare relativ unitar; o modelare prin suprapuneri fine peste tonuri mai închise întâlnim la scenele figurative; o aplicare mecanică cu șablonul a decorului ce formează ramele (actualmente la unele biserici sunt total repictate - Târgu Jiu, Frăsânei); o aplicare mai axată pe gestual în câmpurile cu imitație de marmură (actualmente repictate la bisericile la care s-a intervenit masiv). Modeleurile sunt făcute cu finețe și nu există împăstrări excesive.

La pictura religioasă realizată de Mișu Popp în manieră occidentală, dimensiunea mistică specific ortodoxă este mai redusă, în comparație cu picturile tradiționale în frescă; apare de asemenea o discordanță stilistică în raport cu arhitectura postbrâncovenească. La unele biserici, lipsa totală de lizibilitate datorată fumului și restaurărilor distructive, duce la devalorizarea prin optica mentalității actuale a creațiilor occidentalizate ale secolului al XIX-lea.

Aspirațiile actuale de europenizare, de modernizare, trebuie în mod necesar exprimate și prin restaurarea și punerea în valoare, a monumentelor secolului al XIX-lea, acțiuni importante atât pentru redescoperirea epocii cu valorile care o definesc cât și pentru cunoașterea ansamblului operei unor artiști ca Mișu Popp.

Importanța și locul lui Mișu Popp în acea epocă de europenizare a artei românești, epoca marilor căutări și provocări ale spiritului uman, rămâne de redefinit pe măsură ce creația sa monumentală va fi redescoperită din fumul și repictările care o ascund acum și revalorizată sub aspect artistic.

<sup>75</sup> Virgil Vătășianu, op. cit., p.



Foto 1. *Iconostasul* bisericii Adormirea Maicii Domnului din Frăsinei – ansamblu



Foto 2. *Iconostasul* bisericii Sfântul Nicolae și Buna Vestire a Maicii Domnului Câmpulung Muscel – ansamblu





Foto 3. *Sfântul Nicolae* - Biserica Sfântul Nicolae și Buna Vestire Câmpulung Muscel



Foto 4. *Maica Domnului cu Pruncul* - Biserica Sfântul Nicolae și Buna Vestire Câmpulung Muscel



Foto 5. *Iisus Hristos binecuvântând* - Biserica Sfântul Nicolae și Buna Vestire Câmpulung Muscel



Foto 6. *Buna Vestire* - Biserica bisericii Sfântul Nicolae și Buna Vestire Câmpulung Muscel



Foto 7. *Sfântul Arhanghel Mihail* -  
Biserica Sfântul Nicolae și Buna Vestire  
Câmpulung Muscel



Foto 9. *Cuvioasa Paraschiva* - Biserica  
Sfântul Nicolae din Dumbrăvița

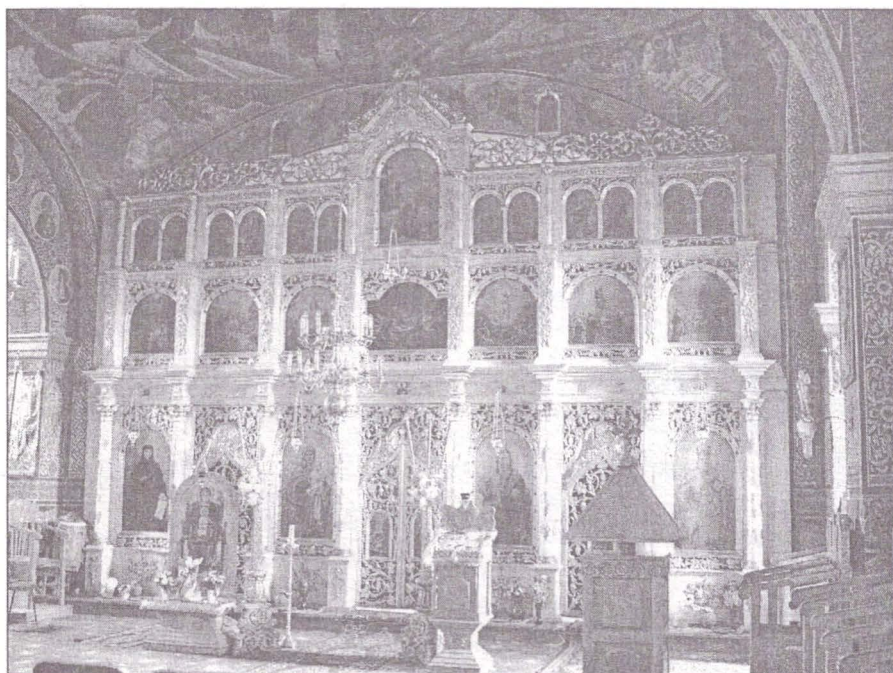


Foto 8. *Iconostasul* bisericii Sfântul Nicolae din Dumbrăvița – ansamblu



Foto 10. *Maica Domnului cu Pruncul* - Biserica Sfântul Nicolae din Dumbrăvița

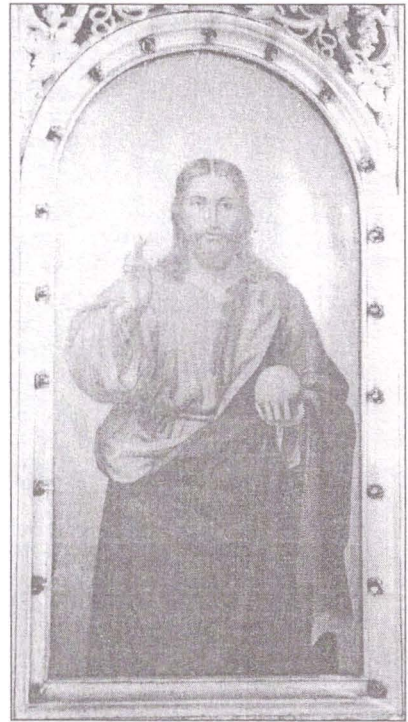


Foto 11. *Iisus Hristos binecuvântând* - Biserica Sfântul Nicolae din Dumbrăvița



Foto 12. *Sfântul Nicolae* - Biserica Sfântul Nicolae din Dumbrăvița

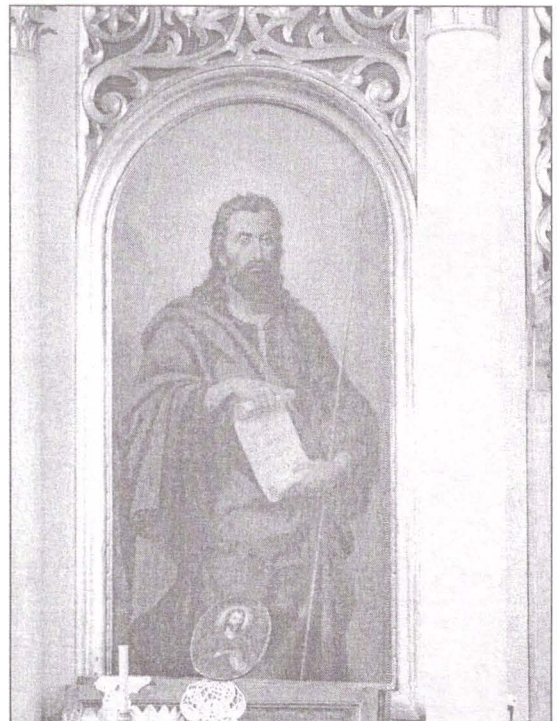


Foto 14. *Sfântul Ioan Botezătorul* - Biserica Sfântul Nicolae din Râșnov

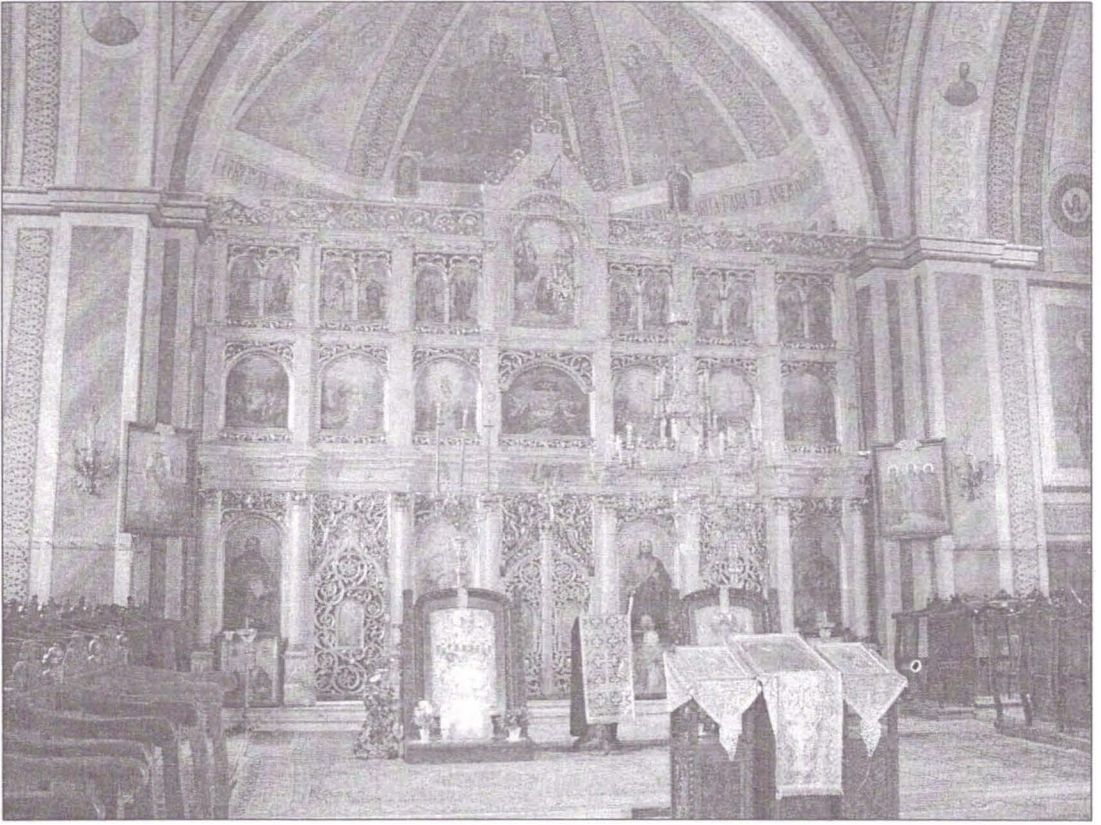


Foto 13. Iconostasul bisericii Sfântul Nicolae din Râșnov– ansamblu



Foto 15. Maica Domnului cu Pruncul -  
Biserica Sfântul Nicolae din Râșnov



Foto 16. Iisus Hristos binecuvântând -  
Biserica Sfântul Nicolae din Râșnov



Foto 17. *Sfântul Nicolae* - Biserica  
Sfântul Nicolae din Râșnov



Foto 18. *Lepădarea lui Petru* - Biserica  
Adormirea Maicii Domnului din Satulung



Foto 19. *Vameșul și fariseul* - Biserica Adormirea Maicii Domnului din Satulung



Foto 20. *Iisus la Marta și Maria* - Biserica Adormirea Maicii Domnului din Satulung



Foto 21. *Lazăr și bogatul* - Biserica Adormirea Maicii Domnului din Satulung



Foto 22. *Biciuirea lui Iisus* - Biserica Adormirea Maicii Domnului din Satulung

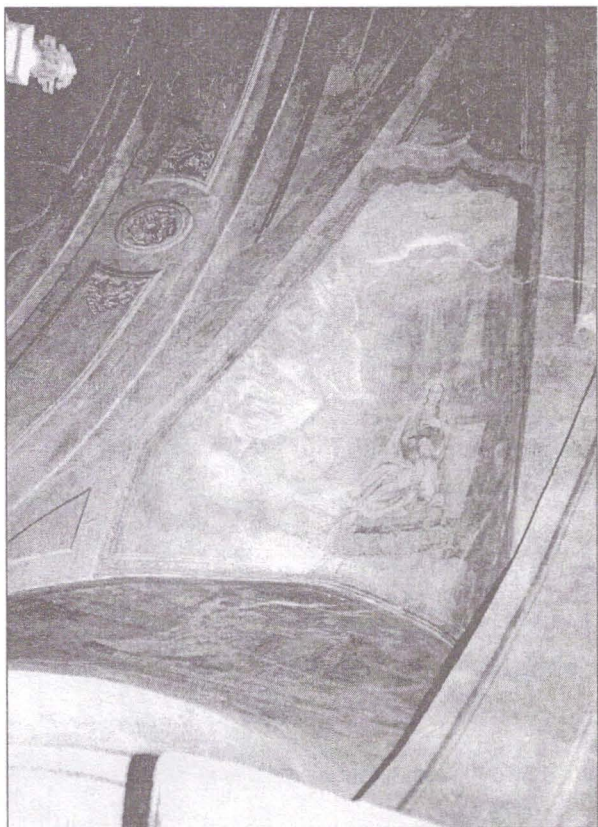


Foto 23. *Buna Vestire* - Biserica Adormirea Maicii Domnului din Satulung



Foto 25. *Botezul Domnului* - Biserica Adormirea Maicii Domnului din Satulung



Foto 24. *Iisus între cărturari* - Biserica Adormirea Maicii Domnului din Satulung



Foto 26. *Intrarea în Ierusalim* - Biserica Adormirea Maicii Domnului din Satulung



Foto 27. *Iisus pe Muntele Măslinilor* - Biserica Adormirea Maicii Domnului din Satulung



Foto 28. *Trădarea lui Iuda* - Biserica Adormirea Maicii Domnului din Satulung



Foto 29. *Calvarul* - Biserica - Biserica Adormirea Maicii Domnului din Satulung





Foto 30. *Iisus umblând pe mare* - Biserica Adormirea Maicii Domnului din Satulung

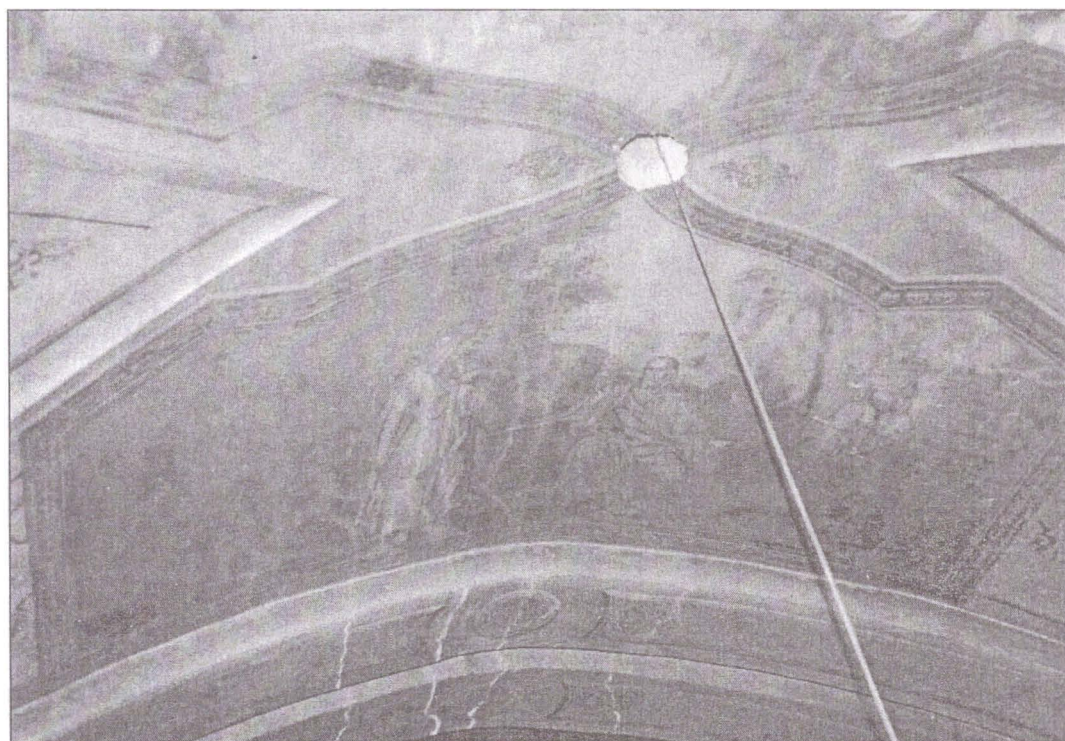


Foto 31. *Iisus și Samariteana* - Biserica Adormirea Maicii Domnului din Satulung



Foto 32. *Fiul risipitor* - Biserica Adormirea Maicii Domnului din Satulung



Foto 34. *Luarea de pe cruce* - Biserica Adormirea Maicii Domnului din Satulung



Foto 33. *Învierea fiicei lui Iair* - Biserica Adormirea Maicii Domnului din Satulung  
[www.mcdr.ro](http://www.mcdr.ro) / [www.cimec.ro](http://www.cimec.ro)



Foto 35. *Luarea de pe cruce* - Biserica Sfinții Voievozi Mihaiil și Gavriil din Târgu-Jiu



Foto 36. *Vindecare ologului* - Biserica Adormirea Maicii Domnului din Satulung

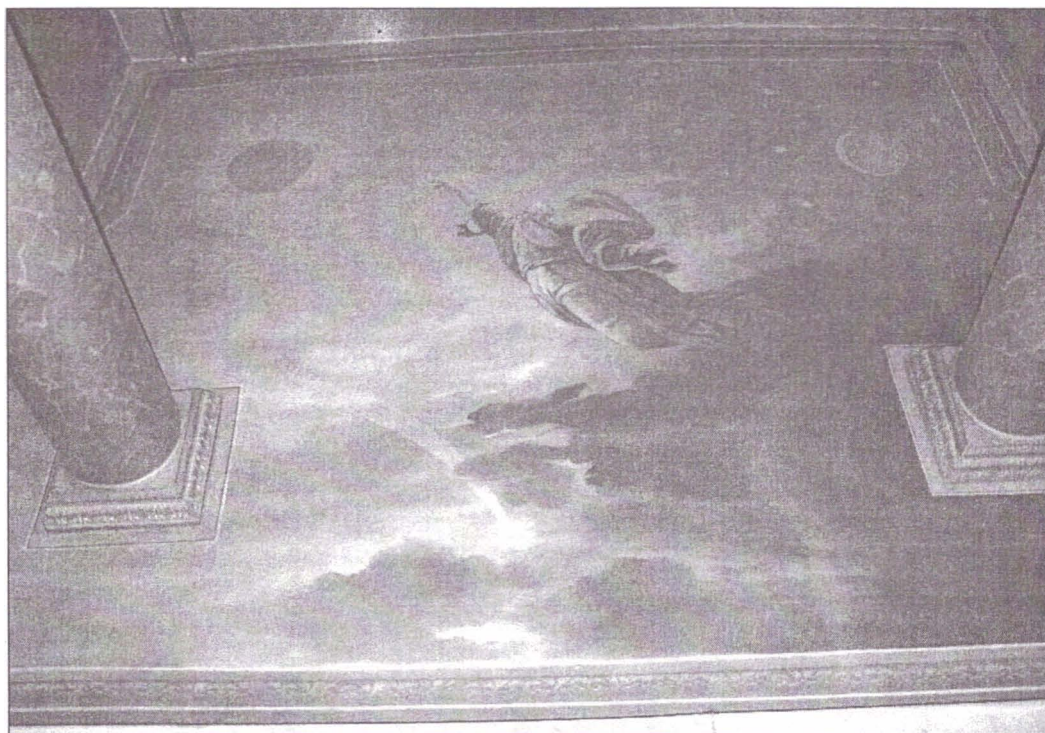


Foto 37. *Dumnezeu creează soarele și luna* - Biserica Buna Vestire Câmpulung Muscel

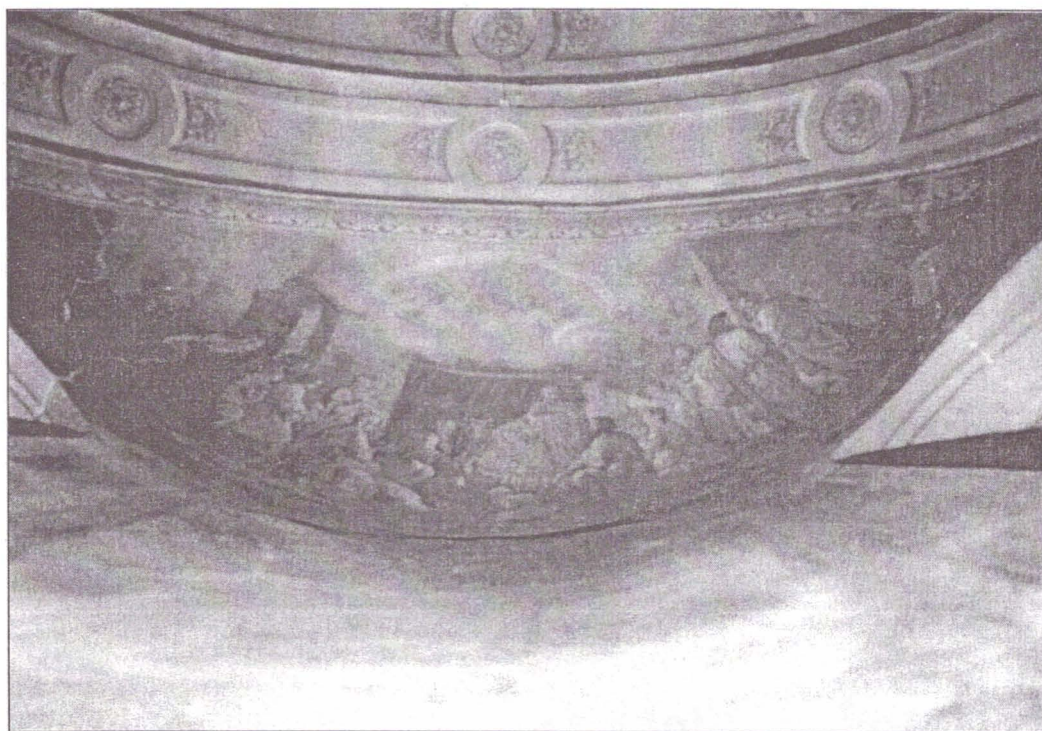


Foto 38. *Nașterea lui Iisus Hristos* - Biserica Adormirea Maicii Domnului din Satulung

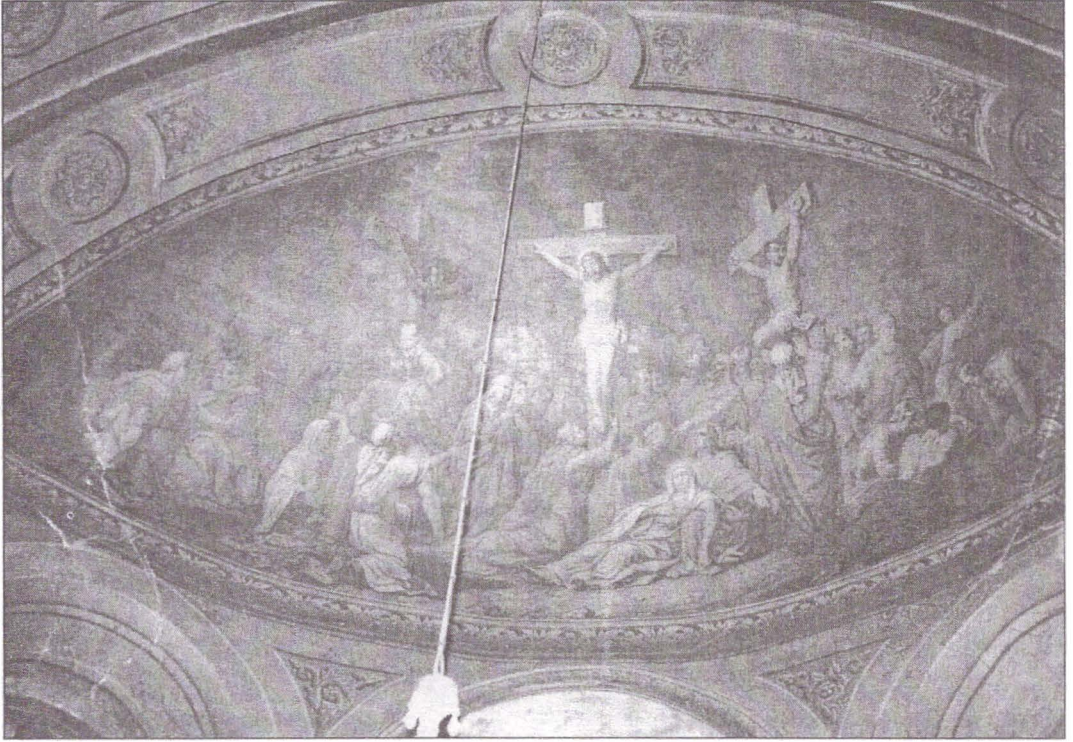


Foto 39. *Răstignirea* - Biserica Adormirea Maicii Domnului din Satulung



Foto 40. *Schimbarea la față* - Biserica Adormirea Maicii Domnului din Satulung



Foto 41. *Înălțarea Domnului* - Biserica Adormirea Maicii Domnului din Satulung

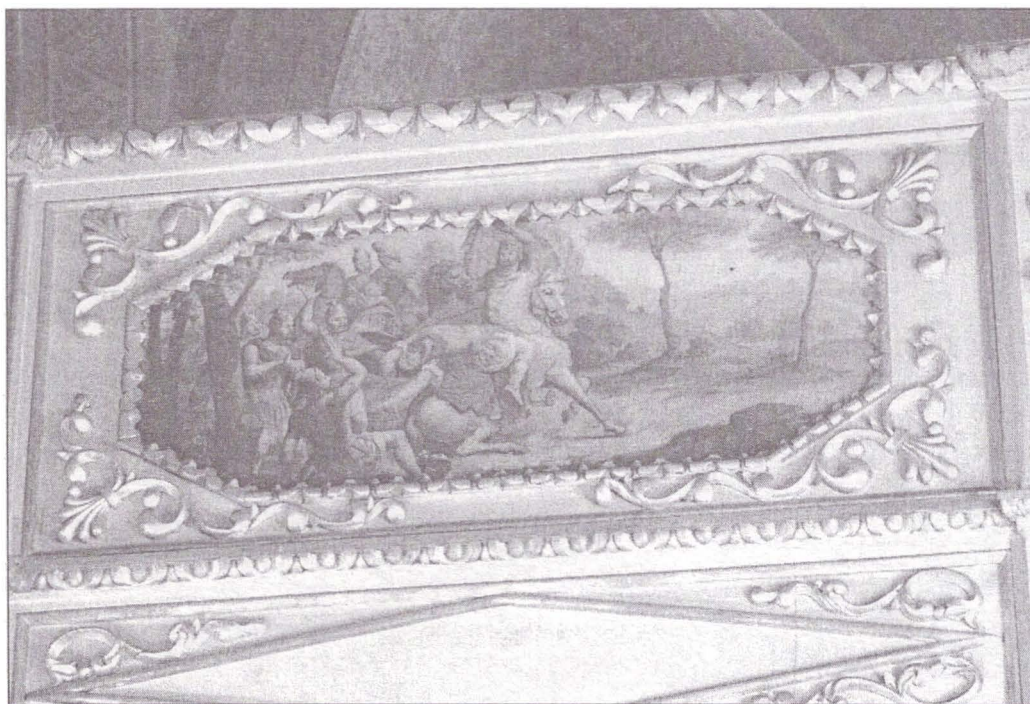


Foto 42. *Sfântul Gheorghe* - Biserica Sfântul Nicolae și Buna Vestire Câmpulung Muscel

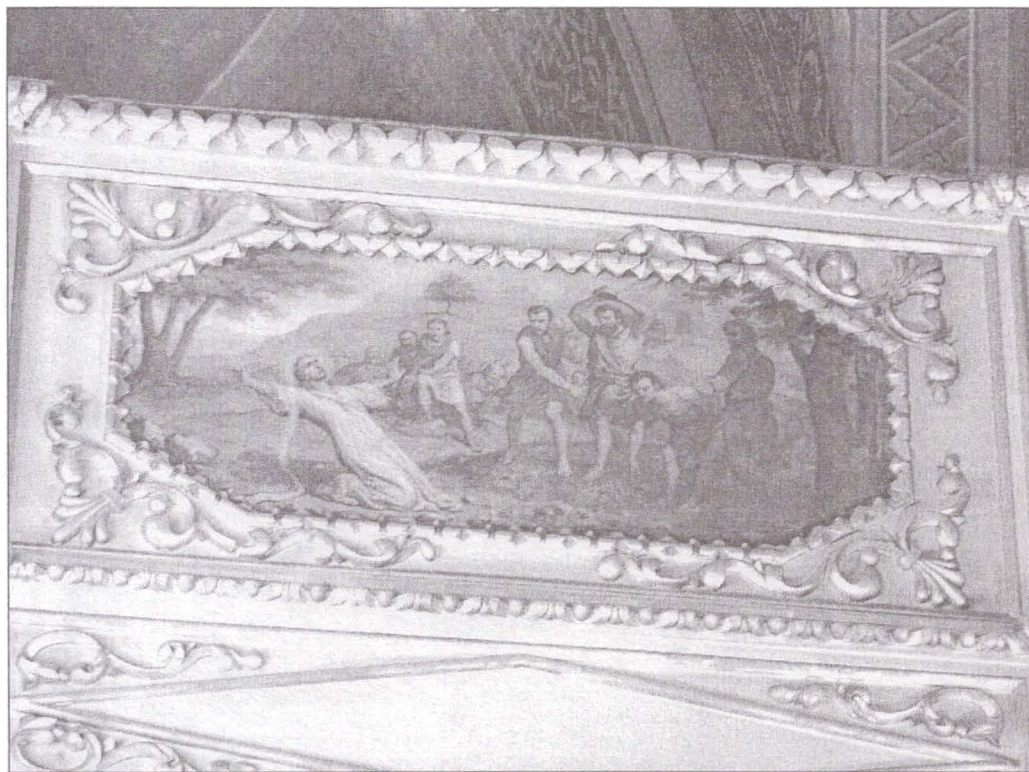


Foto 43. Martiriul Sfântului Ștefan - Biserica Sfântul Nicolae  
și Buna Vestire Câmpulung Muscel



Foto 44. *Cina cea de Taină* - Biserica Sfântul Nicolae  
și Buna Vestire Câmpulung Muscel



Foto 45. *Cina cea de Taina* – Biserica Sfântul Dumitru din Araci

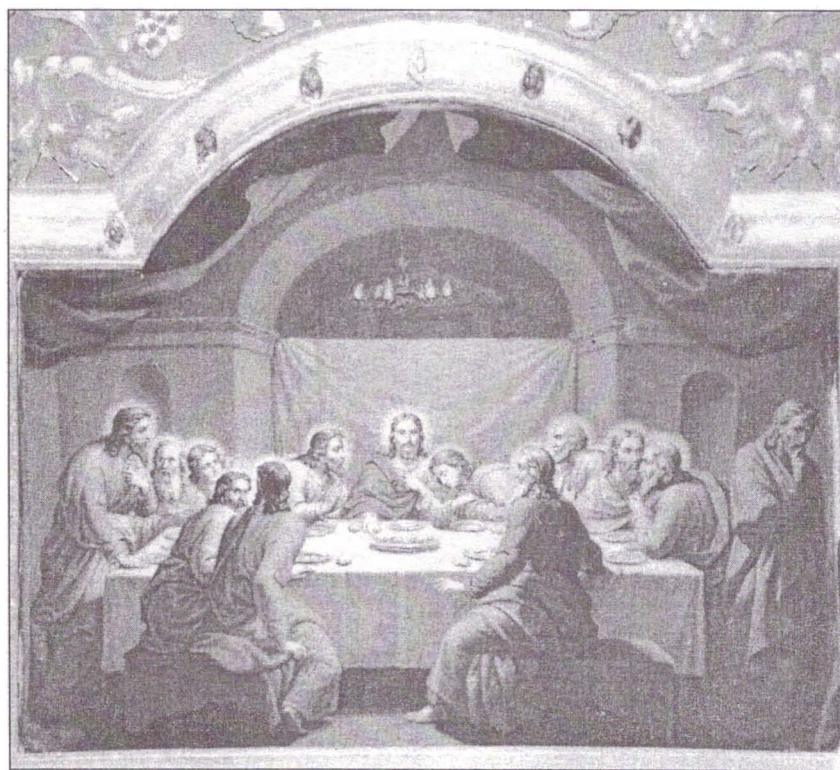


Foto 46. *Cina cea de Taina* - Biserica Sfântul Nicolae din Dumbrăvița





Foto 47. *Cina cea de Taina* - Biserica Sfântul Nicolae din Râșnov

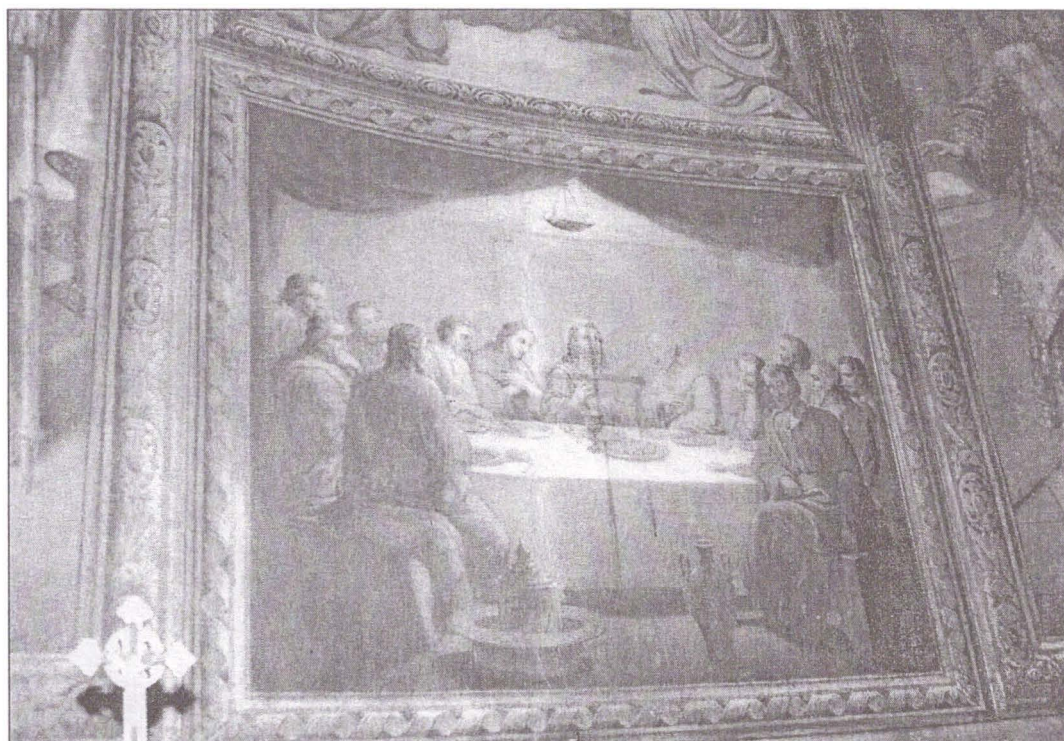


Foto 48. *Cina cea de Taina* - Biserica Adormirea Maicii Domnului din Satulung



Foto 49. *Adormirea Maicii Domnului* - Biserica Adormirea Maicii Domnului din Satulung



Foto 50. *Adormirea Maicii Domnului* - Biserica Adormirea Maicii Domnului din Satulung



Foto 51. *Adormirea Maicii Domnului* - Biserica Adormirea Maicii Domnului din Satulung

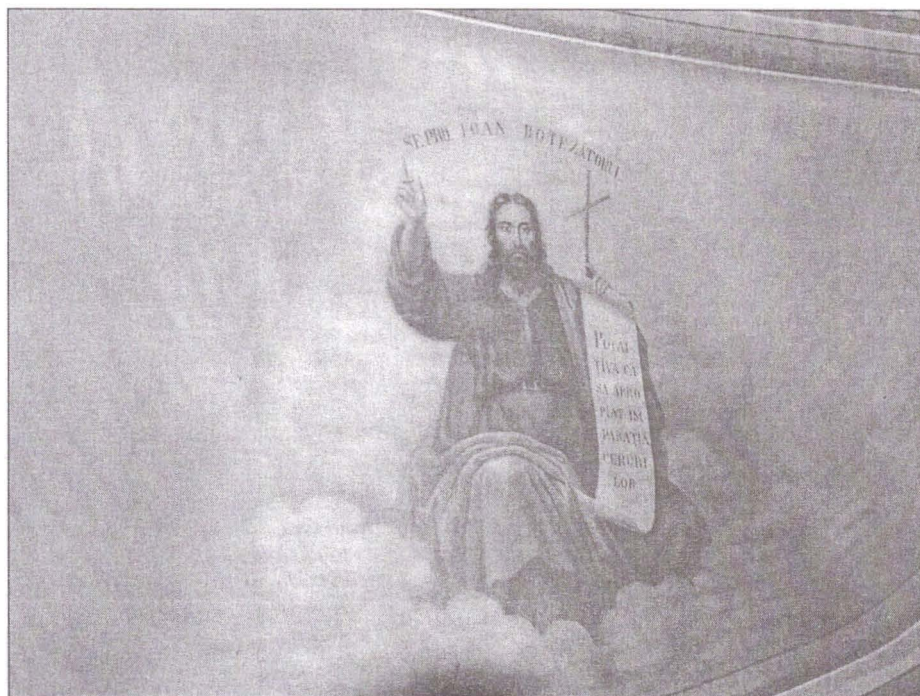


Foto 52. *Sfântul Ioan Botezătorul* Biserica Sfântul Nicolae și Buna Vestire Câmpulung Muscel

## DAS RELIGIÖSE SCHAFFEN DES MALERS MIȘU POPP

### Zusammenfassung

Die Verfasserin beschäftigt sich innerhalb dieses Studiums mit dem europäisch-stilistischen Einfluß, was das religiöse Schaffen des Malers Mișu Popp anbelangt. Dadurch, daß er Schüler der Kunstakademie in Wien war, hat es einen direkten und gewaltigen Einfluß, im Sinne des akademischen Klassizismus, auf seine Künstlerentwicklung ausgeübt. Er vertrat die Manier in welcher sich seine Lehrmeister: F. G. Waldmüller, Joseph von Führich, Fr. von Amerling, Gselhoffer und Peter Anton verkünsteln ließen. Seine Inspiration, was sein religiöses Schaffen betrifft, erwirbt der Maler durch den langbehaltenen Kontakt zum Wiener Kunstmuseum und den Galerien. Zeugnis dafür steht sein religiöses Werk aus den bemalten Kirchen, welche sich in Bukarest, Kronstadt, Târgu Jiu, Frăsânei, Câmpulung, Cernatu, Râșnov, Satulung, Araci, Toderița, Gârbovu oder Turceni befinden.

Mișu Popp, ähnlich wie die anderen rumänischen Malern, welche sich die westeuropäische Manier angeeignet haben, stellte alle seine religiösen Szenen aus seiner eigenen Vorstellung dar.

Die Quellen seiner Interpretation bestehen aus Kupferstichen oder sind Werke der Meister der Renaissance, des Barocks oder der akademischen Strömung: Michelangelo, Rafael, Leonardo da Vinci, Rubens, Rembrandt,

J. M. Rothmayr, Jan van Luyken, Gerard Dow, Gustave Doré. Einige seiner Werke verkörpern detailtreue Kopien, Selbstdeutungen oder Anpassungen, andere vertreten aber sein Selbstschaffen, wobei sich Mișu Popp sich in ihrer Wiedergabe aus verschiedenen Quellen inspiriert hat. Für seine Holzschnitte, durch welche er das Neue Testament versinnbildlicht, hat er als Vorlage die Zeichnungen von Gustave Doré benutzt, welche zu seiner wichtigsten Inspirationsquelle zählt, als er sich mit dem Schaffen eines umfangreichen ikonographischen Programms, welches mit den Kirchen, die er bemalt, zusammenhängt, betätigt. Um uns einer wahren Meinung über die künstlerische Personalität des Malers Mișu Popp, zu entwürdigen, leitet uns die Verfasserin des Textes durch eine große Anzahl von Untersuchungen der religiösen Szenen, welche der Künstler nach verschiedenen Quellen zusammenwob, wobei sie die Haltung des Malers, was das Verwenden von Vorbildern, für das Zusammensetzen dieser Szenen, unterstreicht. Die Analyse strebt ins Stilistische und Kromatische und verkörpert die europäisch-stilistischen Einflüsse. Die Haltung des Künstlers, was das Verwenden von Mustern anbelangt, macht sich aus der Art und Weise in welcher dieser im Sinne des Klassizismus geschulte Maler das Kopieren oder Deuten einiger barocken Kompositionen löst, erkennbar. Das Vorliegen der plastischen Werte macht sich durchaus sichtbar. Wir erkennen das Streben, nach einer durch Gleichgewicht charakterisierten Zusammensetzung, durch das Verwenden von Bewegung und Gegenbewegung und ebenso durch das Vereinfachen der kompositionellen Anhäufung. Auch bemerken wir, daß Mișu Popp durch seine religiöse Kunst, in west-europäischer Manier, nicht nur verschiedene ikonographische Lösungen durchsetzt, sondern insbesondere solche stilistischer Natur vertritt, welche von den Mustern, im Sinne der byzantinischen Tradition abweichen. Die Kritik des zwanzigsten Jahrhunderts hat ihn als einen bedachten Vertreter des Akademismus angesehen.

## Abbildungen

1. Der Ikonostas der Kirche *Das Entschlafen Muttergottes* aus Frăsânei.
2. Der Ikonostas der Kirche *Der Verkündung Mariä und des Heiligen Nikolaus* aus Câmpulung Muscel.
3. *Der Heilige Nikolaus*, Kirche *Der Verkündung Mariä und des Heiligen Nikolaus* aus Câmpulung Muscel.
4. *Maria mit dem Jesuskind*, Kirche *Der Verkündung Mariä und des Heiligen Nikolaus* aus Câmpulung Muscel.
5. *Der Segnende Jesus*, Kirche *Der Verkündung Mariä und des Heiligen Nikolaus* aus Câmpulung Muscel.
6. *Die Verkündung Mariä*, Kirche *Der Verkündung Mariä und des Heiligen Nikolaus* aus Câmpulung Muscel.
7. *Der Heilige Erzengel Michael*, Kirche *Der Verkündung Mariä und des Heiligen Nikolaus* aus Câmpulung Muscel.
8. *Der Heilige Erzengel Gabriel*, Kirche *Der Verkündung Mariä und des Heiligen Nikolaus* aus Câmpulung Muscel.
9. Der Ikonostas der Kirche *Heiliger Nikolaus* aus Dumbrăvița – Ensemble.
10. *Die fromme Paraskeua*, Kirche *Heiliger Nikolaus* aus Dumbrăvița.
11. *Muttergottes mit dem Jesuskind*, Kirche *Heiliger Nikolaus* aus Dumbrăvița.
12. *Der Segnende Jesus*, Kirche *Heiliger Nikolaus* aus Dumbrăvița.
13. *Der Heilige Nikolaus*, Kirche *Heiliger Nikolaus* aus Dumbrăvița.
14. Der Ikonostas der Kirche *Heiliger Nikolaus* aus Râșnov.
15. *Heiliger Johannes der Täufer*, Kirche *Heiliger Nikolaus* aus Râșnov.
16. *Maria mit dem Jesuskind*, Kirche *Heiliger Nikolaus* aus Râșnov.
17. *Der Segnende Jesus* Kirche *Heiliger Nikolaus* aus Râșnov.
18. *Heiliger Nikolaus* Kirche *Heiliger Nikolaus* aus Râșnov.
19. *Die Verleugnung Petri*, Kirche *Das Entschlafen Muttergottes* aus Satulung.
20. *Der Zöllner und der Pharisäer*, Kirche *Das Entschlafen Muttergottes* aus Satulung.
21. *Jesus bei Martha und Maria*, Kirche *Das Entschlafen Muttergottes* aus Satulung.
22. *Lazarus und der Reiche*, Kirche *Das Entschlafen Muttergottes* aus Satulung.
23. *Die Geißelung Jesu*, Kirche *Das Entschlafen Muttergottes* aus Satulung.
24. *Die Verkündung Mariä*, Kirche *Das Entschlafen Muttergottes* aus Satulung.
25. *Jesus im Tempel zwischen Gelehrten*, Kirche *Das Entschlafen Muttergottes* aus Satulung.
26. *Taufe Jesu*, Kirche *Das Entschlafen Muttergottes* aus Satulung.
27. *Einzug Jesu in Jerusalem* Kirche *Das Entschlafen Muttergottes* aus Satulung.
28. *Jesus am Ölberg*, Kirche *Das Entschlafen Muttergottes* aus Satulung.
29. *Judas Verrat*, Kirche *Das Entschlafen Muttergottes* aus Satulung.
30. *Der Kreuzgang*, Kirche *Das Entschlafen Muttergottes* aus Satulung.
31. *Jesus auf dem Meere gehend*, Kirche *Das Entschlafen Muttergottes* aus Satulung.
32. *Jesus und die Samariterin*, Kirche *Das Entschlafen Muttergottes* aus Satulung.
33. *Die Rückkehr des verschwenderischen Sohnes*, Kirche *Das Entschlafen Muttergottes* aus Satulung.

34. *Die Erweckung der Tochter des Iairus*, Kirche *Das Entschlafen Muttergottes* aus Satulung.
35. *Die Kreuzabnahme*, Kirche *Das Entschlafen Muttergottes* aus Satulung.
36. *Die Heilung des Lahmen*, Kirche *Das Entschlafen Muttergottes* aus Satulung.
37. *Gott schafft die Sonne und den Mond*, Kirche *Der Verkündigung Mariä und des Heiligen Nikolaus* aus Câmpulung Muscel.
38. *Die Geburt Christi*, Kirche *Das Entschlafen Muttergottes* aus Satulung.
39. *Die Kreuzigung*, Kirche *Das Entschlafen Muttergottes* aus Satulung.
40. *Die Verklärung Christi*, Kirche *Das Entschlafen Muttergottes* aus Satulung.
41. *Die Himmelfahrt*, Kirche *Das Entschlafen Muttergottes* aus Satulung.
42. *Das Martyrium des Heiligen Georgs*, Kirche *Der Verkündigung Mariä und des Heiligen Nikolaus* aus Câmpulung Muscel.
43. *Das Martyrium des Heiligen Stephans*, Kirche *Der Verkündigung Mariä und des Heiligen Nikolaus* aus Câmpulung Muscel.
44. *Das Abendmahl*, Kirche *Der Verkündigung Mariä und des Heiligen Nikolaus* aus Câmpulung Muscel.
45. *Das Abendmahl*, Kirche *Heiliger Demetrius* aus Araci.
46. *Das Abendmahl*, Kirche *Heiliger Nikolaus* aus Dumbrăvița.
47. *Das Abendmahl*, Kirche *Heiliger Nikolaus* aus Râșnov.
48. *Das Abendmahl*, Kirche *Das Entschlafen Muttergottes* aus Satulung.
49. *Das Entschlafen Muttergottes*, Kirche *Das Entschlafen Muttergottes* aus Satulung.
50. *Das Entschlafen Muttergottes*, Kirche *Das Entschlafen Muttergottes* aus Satulung.
51. *Das Entschlafen Muttergottes*, Kirche *Das Entschlafen Muttergottes* aus Satulung.
52. *Johannes der Täufer*, Kirche *Der Verkündigung Mariä und des Heiligen Nikolaus* aus Câmpulung Muscel.