

- Asegúrese de que los niños se laven las manos después de tocar un animal, ya sea en un zoológico interactivo, feria, piscina, playa, patio o cualquier otro lugar donde hayan interactuado con animales. Los niños también deberían evitar tocarse los ojos, la nariz y la boca hasta después de haberse lavado las manos muy bien.

- Para ayudar a prevenir enfermedades y lesiones, mantenga a los niños menores de 5 años alejados de las áreas donde comen las mascotas.



- Asegúrese de que los niños estén alejados de los animales salvajes, y que no acaricien a perros o gatos desconocidos sin el permiso de su propietario.

- Mantenga a su mascota saludable.

- Asegúrese de que su mascota reciba cuidados veterinarios preventivos de manera regular, incluyendo vacunas (hable con su veterinario sobre las vacunas apropiadas para su mascota) y medidas preventivas contra pulgas, garrapatas y parásitos intestinales.

- Vacune a sus mascotas (¡incluyendo a los gatos que se mantienen dentro de la casa!) contra la rabia.

- Limpie los desechos de sus mascotas.

- ♦ Elimine los desechos de las mascotas en una bolsa impermeable y bien sellada. Las bolsas pequeñas biodegradables o de plástico son adecuadas para este propósito.

- ♦ Los desechos de las mascotas contienen bacterias y parásitos dañinos, por lo cual los niños no deberían limpiar los desechos de las mascotas.

- Almacene los alimentos para mascotas en un lugar diferente a donde almacena los alimentos para personas y alimente a sus mascotas en áreas separadas de donde usted come o prepara los alimentos para usted y su familia.

- Manipule y cocine los alimentos de acuerdo a las instrucciones del paquete, o de acuerdo a las recomendaciones de la USDA.

- Por su salud, y la salud de su mascota, no comparta sus alimentos con su mascota.



- Si asiste a un zoológico interactivo o a una feria, no coma ni beba mientras se encuentra en un área con animales. Lávese las manos tan pronto deje el área.

Algunas palabras sobre las enfermedades zoonóticas invertidas

Las zoonosis invertidas ocurren cuando una persona contagia una enfermedad a un animal. Por ejemplo, el *Staphylococcus aureus* resistente a la meticilina (MSRA) puede propagarse de animales a personas (enfermedad zoonótica), pero también puede propagarse de personas a animales (enfermedad zoonótica invertida) y posiblemente del animal infectado a una persona de nuevo. Durante la pandemia de la influenza H1N1 del 2009, se presentaron muchos casos confirmados de personas que infectaron a sus mascotas (hurones, gatos y perros) con el virus de la influenza. Afortunadamente, las mismas precauciones que describimos anteriormente son maneras efectivas de reducir el riesgo de contagiar a su mascota.



Para más información, visite

www.avma.org



American Veterinary Medical Association
1931 North Meacham Road, Suite 100
Schaumburg, Illinois 60173 - 4360
Phone (Teléfono): 847.925.8070
Fax (Telefax): 847.285.1329
www.avma.org • AVMAinfo@avma.org

Prevención de Enfermedades Zoonóticas



Por cortesía de su veterinario y de la
American Veterinary Medical Association

Las personas de todo el mundo comparten sus hogares y sus vidas con animales, y existe una gran cantidad de beneficios al tener una mascota. Pero las interacciones entre humanos y animales también representan riesgos para ambos, y uno de estos riesgos es la propagación de enfermedades entre humanos y animales. Afortunadamente, las medidas preventivas y una buena higiene son formas sencillas de reducir el riesgo de enfermedades.

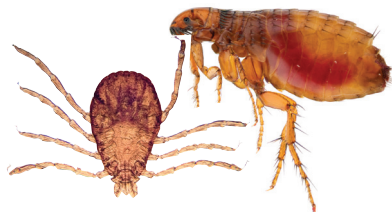
¿Qué son las enfermedades zoonóticas?

Las enfermedades zoonóticas son enfermedades que pueden propagarse entre animales y personas. Pueden ser causadas por patógenos (organismos que causan enfermedades) como virus, bacterias, parásitos y hongos. Algunos ejemplos incluyen la rabia, salmonela, algunas cepas de la influenza A y el virus del Nilo Occidental, por nombrar algunos. Al menos un 65 por ciento de los brotes de enfermedades principales presentados recientemente tienen orígenes zoonóticos, y un 75% de las enfermedades infecciosas emergentes son zoonóticas. Las zoonosis emergentes pueden venir de muchas especies de animales, incluyendo las mascotas.

¿Cómo se propagan las enfermedades zoonóticas?

Las enfermedades zoonóticas pueden propagarse de diversas maneras. Algunos métodos de transmisión incluyen:

- **Transmisión fecal-oral:** Esto ocurre cuando se ingieren pequeñas cantidades, generalmente invisibles, de heces o estiércol que contengan un patógeno. A menudo se trata de una exposición no intencional, ya que la persona no se da cuenta, o incluso olvida que entró en contacto con materia fecal. Esto puede ocurrir cuando una persona no se lava bien las manos después de manipular animales u objetos infectados del entorno de un animal. El *Cryptosporidium* es un parásito zoonótico común que afecta a las personas, sobre todo porque puede sobrevivir en aguas de lugares recreativos, como piscinas, y puede ser ingerido al nadar o al jugar en el agua.
- **La transmisión por alimentos:** Esto ocurre cuando las personas ingieren alimentos contaminados con un patógeno, o si una persona manipula alimentos para mascotas contaminados, carne cruda o fómitos, y no se lavan las manos antes de manipular alimentos o bebidas. Algunos ejemplos de patógenos que pueden ser transmitidos de esta manera incluyen la *Salmonella*, *E. coli*, *Listeria* y *Campylobacter*.
- **Mordeduras y Rasguños:** La Rabia es un ejemplo de una enfermedad zoonótica que se transmite de esta manera.
- **Transmisión a través de insectos:** Esto ocurre cuando los insectos portan un patógeno de un animal



o persona infectados y lo transfieren a otro animal o persona. Algunos ejemplos incluyen los mosquitos que transmiten el virus del Nilo Occidental, las garrapatas que transmiten la enfermedad de Lyme y las pulgas que transmiten la peste.

- **Contacto directo:** Esto ocurre cuando existe un contacto físico con un animal. Una persona puede infectarse a través del tacto con un animal infectado o a través de una mordedura, rasguño o contacto con los ojos, nariz u hocico de un animal infectado. La rabia y la tiña son ejemplos de enfermedades zoonóticas que se propagan por medio del contacto directo.
- **Contacto indirecto:** Esto ocurre cuando un patógeno puede ser transmitido sin existir contacto físico con el animal. Muchos patógenos pueden sobrevivir fuera de una persona o un animal por un período de tiempo. Algunos patógenos pueden sobrevivir bien en el agua y en la tierra, o en objetos inanimados, también conocidos como fómitos. Estos objetos pueden transferir patógenos como *Salmonella*, *Leptospira* y parásitos fecales de un lugar a otro, de un animal a otro y de animales a personas.

¿Qué enfermedades zoonóticas puedo contraer de las mascotas y otros animales domésticos?

La lista no incluye todas las enfermedades que usted puede contraer de las mascotas y otros animales domésticos, pero son algunos ejemplos:

- Bartonelosis (causada por la bacteria *Bartonella*)
- Brucelosis (causada por la bacteria *Brucella*)
- Infección por *Campylobacter*
- Criptosporidiosis
- Infección por *E. coli* (causada por la bacteria *E. coli*)
- Leptospirosis (causada por la bacteria *Leptospira*)
- Peste (causada por la bacteria *Yersinia pestis*)
- Rabia (causada por el virus de la rabia)
- Tiña (causada por ciertos hongos)
- Salmonelosis (causada por la bacteria *Salmonella*)
- Toxoplasmosis (causada por el parásito *Toxoplasma gondii*)
- Toxocariasis (causada por los parásitos *Toxocara*, también llamados ascárides)
- Tularemia (causada por la bacteria *Francisella tularensis*)



¿Existen ciertas personas con mayor riesgo de infectarse con enfermedades zoonóticas?

Los niños tienen mayor riesgo de infección debido a que es menos probable que se laven bien las manos inmediatamente después de manipular animales; además, es posible que aún no hayan desarrollado por completo su función inmunológica, y es más probable que coloquen sus manos y otros objetos en su boca. Los niños pequeños, las mujeres embarazadas, las personas de la tercera edad y las personas con ciertas condiciones de salud como asma, enfermedades cardíacas o con un sistema inmunológico debilitado deberían ser más cuidadosos al interactuar con animales. Estos factores pueden hacerlos más propensos a enfermarse gravemente si contraen una infección zoonótica. Algunos ejemplos de condiciones que causan un sistema inmunológico debilitado incluyen el VIH/SIDA, enfermedades autoinmunes y personas que están sometiéndose a tratamientos con quimioterapia, esteroides u otros medicamentos inmunosupresivos. Las personas que a menudo se encuentran cerca de animales son también más propensas a estar expuestas a un patógeno zoonótico. Si usted entra en uno de estos grupos, tome más precauciones para protegerse.

¿Cómo puedo reducir el riesgo para mí y mi familia?

En ocasiones, los animales que portan una enfermedad zoonótica se ven perfectamente saludables. Es importante practicar estos hábitos con todos los animales, aun si no parecen estar enfermos.

- Lávese las manos con jabón y agua corriente:
 - Después de tocar o manipular algún animal
 - Después de limpiar los desechos de su mascota o del ganado, o de manipular sus alimentos o sus camas.
 - Después de manipular alimentos crudos para usted o su mascota.
 - Después de manipular alimentos para mascotas o animales.
 - Antes de preparar alimentos o bebidas para usted u otras personas, y antes de comer o beber.

