

**Masarykova univerzita**

**Filozofická fakulta**

**Seminář dějin umění**

**Bakalářská diplomová práce**

**2013**

**Alena Smutná**

**Masarykova univerzita**

**Filozofická fakulta**

**Seminář dějin umění**

Dějiny umění

Alena Smutná

**Kremerova vila a architekt Lubomír Šlapeta**

Bakalářská diplomová práce

Vedoucí práce: prof. PhDr. Jiří Kroupa, CSc.

**2013**

*Prohlašuji, že jsem diplomovou práci vypracovala  
samostatně s využitím uvedených pramenů a literatury.*

*V Olomouci, dne 29. 4. 2013,*

*Alena Smutná*

.....

Podpis autora práce

Na tomto místě bych ráda poděkovala prof. PhDr. Jiřímu Kroupovi, CSc. za podnětné připomínky, odborné vedení a především ochotu a pomoc při vyhledávání materiálů.

# Obsah

1. Úvod.....	4
2. Kritika literatury.....	6
3. Vila Dr. Kremera .....	9
3.1 Historie a lokalita vily.....	9
3.2 Popis stavby.....	9
3.3 Objednavatel František Kremer.....	12
3.4 Charakter vily.....	12
4. Lubomír Šlapeta a Kremerova vila.....	17
4.1 Lubomír Šlapeta, život a charakteristika tvorby.....	17
4.2 Samostatná praxe architekta.....	20
4.2 Vila v kontextu tvorby Lubomíra Šlapety.....	22
4.3 Prostředí dobové architektury.....	27
5. Závěr.....	30
6. Summary.....	32
7. Seznam použitých zdrojů a literatury.....	33
8. Přílohy.....	37
8.1 Výběrový soupis díla Lubomíra Šlapety – 30.léta.....	37
8.2 Seznam vyobrazení.....	38
8.3 Obrazová příloha.....	41

# 1. Úvod

Práce pojednává o Kremerově vile od architekta Lubomíra Šlapety. Jedná o stavbu půdorysně velmi zajímavou a odlišnou od ostatní tvorby architekta. Kremerově vile a bratrům Šlapetovým literatura nevěnuje příliš pozornosti. Zařazení jejich tvorby do vývoje moderní architektury Československa je ale obtížné i z jiných důvodů. Vzdělání získané v zahraničí zapříčinilo mimo jiné, že bratři Šlapetové byli více ovlivněni tvorbou právě zahraničních architektů a jejich projektů. Domácí tvorba moderní architektury je příliš nezasáhla, i přestože původně ve svém díle vycházeli z tvorby českých architektů. Proto je velmi zajímavé podívat se na jejich tvorbu zblízka.

Lubomír a Čestmír Šlapetové patří k našim nejvýznamnějším postavám meziválečné československé architektury. Jejich kanceláře sídlily v Olomouci a v Ostravě, kde bratři uplatňovali svou vizi moderní architektury. Oba studovali na Akademii výtvarných umění ve Vratislavi a po návratu přinesli do Československa estetiku tzv. vratislavské školy třicátých let. Kremerova vila představuje jeden z vrcholů tvorby Lubomíra Šlapety. Stala se tak důkazem vývoje architekta od standardních kubických staveb k aerodynamickému stylu moderní architektury.

Cílem práce je zaměřit se na Kremerovu vilu architekta Lubomíra Šlapety, kde byla vila postavena, její popis a charakteristiku. Tato práce klade také důraz na formální a stylovou analýzu stavby v kontextu architekta díla a tvorby jeho současníků.

V první části práce se zaměřím na stavbu samotnou. Následující kapitoly věnují historii a lokalitě stavby, popisu vily a jejímu objednateli. Práce dále pokračuje charakteristikou vily spolu s popsáním různých vlivů a inspirací, které stavbu zasáhly.

Pozornost v následující části je věnována Lubomíru Šlapetovi. Kapitoly jsou věnovány jeho životu a samostatné praxi. Celý život Lubomíra Šlapety je protkaný setkáními, studii a různými spolupracemi, díky kterým si utvářel svůj vlastní styl architektury. Všechny tyto okamžiky ovlivnily stavbu Kremerovy vily. Ať už to bylo studium na vratislavské Akademii, studijní cesta do New Yorku, kde Šlapeta spolupracoval s Normanem Bel Geddesem, nebo opakovaná spolupráce se svým bývalým profesorem Hansem Scharounem.

V další kapitole jsem se pokusila začlenit Kremerovu vilu do kontextu autorovy tvorby. Na dvou příkladech jsem se snažila nastínit, jak vypadala tvorba Lubomíra Šlapety před Kremerovou vilou a následně po ní.

Poslední kapitolu vysvětluji prostředím dobové architektury na Moravě. Pokusila jsem se nastínit, jak vypadala tvorba ostatních architektů, především Bohuslava Fuchse a Josefa Kranze. Tito dva byli stejně jako Lubomír Šlapeta ovlivněni holandskou architekturou, a to zejména skupinou De Stijl, která tvořila v duchu neoplasticismu.

Kremerova vila je natolik výjimečnou stavbou, že zaujímá důležité místo v autorově tvorbě. Práce si klade za cíl, lépe porozumět architektonickému stylu Lubomíra Šlapety, zjistit možné inspirace a vlivy a také nalézt důležité souvislosti, které vedly autora ke stavbě Kremerovy vily.

*„Dílo Lubomíra Šlapety je jedním z nejčistších dokladů toho, že potřeba estetického projevu nezanikla s dobou a že ani nejradikálnější změny názorové v posledním dvacetiletí nevyhostily umělce z dílny architekta, třebaže očistily jeho vkus a vytříbily názory.“<sup>1</sup>*

---

<sup>1</sup> Pacák, J. *Mladé umění na Hané, (Pět let Skupiny olomouckých výtvarníků)*. Olomouc: Kramář a Procházka, 1942. Str. 72.

## 2. Kritika literatury

Kompletní přehled použité literatury, ze které jsem čerpala, je uveden v závěru práce, na tomto místě se pokusím o shrnutí nejdůležitějších publikací, katalogů a periodik.

První zmínky o Kremerově vile se objevily již v roce 1934 u Zdeňka Bára. V článku v revue *Měsíc*, Bár píše, jak „*půvabná vila upoutává především svou originální výrazností celku, okouzluje svými liniemi, rozradostňuje svým umístěním uprostřed svěží zeleně.*“ Bár zde dále vyzdvihuje její jednoduché a prosté, ale přitom nápadité řešení interiéru a dobré propojení stavby s okolní přírodou.<sup>2</sup>

Následně v roce 1936 publikovali sami bratři Šlapetové článek o Kremerově vile v Lidových novinách. Zmiňují se zde, že si stavba rozhodně zaslouhuje „*pozornost pro své originální řešení*“. Poté popisují technické vybavení vily a krátce interiér stavby. Na konci článku Šlapetové píší, že Kremerova vila je „*jednou z nejkrásnějších, nejúčelnějších a poměrně nejlevnějších staveb na Hlučínsku*“.<sup>3</sup>

Teoretik Petr Vaďura se zmiňuje ve svém nepublikovaném díle *Vila MVDr.Kremera*, z roku 1973, že Kremerova vila je „*dílo plné vnitřního napětí až explozivity..je expanzí napětí v jejích vnitřních prostorech.*“ Vaďura je toho názoru, že „*vilou dr.Kremera začalo Šlapetovo uvědomělé objevování prostoru jako specifického média architektova tvůrčího sdělení.*“<sup>4</sup>

Celkově toho o Kremerově vile nebylo napsáno mnoho, především se o ní zmiňují ve svých různých publikacích Vladimír Šlapeta nebo Pavel Zatloukal.

Jedním z mých prvních úkolů bylo seznámit se se situací meziválečné moderní architektury v Československu, resp. na Moravě a ve Slezsku. K tomu mi dobře posloužila kniha *Funkcionalismus na Moravě* od V. Šlapety, F. Musila a V. Jandáčka, z roku 2003.<sup>5</sup>

---

<sup>2</sup> Bár, Z. Vila dr. K. v Hlučíně. *Měsíc IV*, 1935, č. 6, str. 25-28.

<sup>3</sup> Šlapeta, L., Šlapeta, Č. Vila dra K. v Hlučíně. *Lidové noviny*, 28. 2. 1936.

<sup>4</sup> Vaďura, P. Vila MVDr.Kremera (nepublikovaný rukopis). Dle Vybíral, J.(ed.) *Slavné vily Moravskoslezského kraje*. Praha: Foibos,a.s., 2008. Str. 118.

<sup>5</sup> Šlapeta, V., Jandáček, V. *Český funkcionalismus (Stavební kniha 2004)*. Brno: EXPO Data spol., 2004.



Vynikajícím zdrojem informací o českém funkcionalismu je obsáhlá kniha od Rostislava Šváchy *Od moderny po funkcionalismus*. Přesto, že se kniha zabývá vývojem moderní architektury v Praze, je velmi přínosnou publikací k pochopení souvislostí ve vývoji moderní architektury.<sup>6</sup>

I přes velkou architektonickou plodnost nestačili architekti publikačně proniknout do odborných časopisů. Publikování jejich prací bylo velmi dlouho zakázáno a v odborných architektonických časopisech se jejich jména začala znovu pravidelně objevovat až po revoluci v roce 1989. Do odborné literatury se vila dostala díky Felixi Haasovi koncem sedmdesátých let.<sup>7</sup>

Mým hlavním zdrojem informací o životě Lubomíra Šlapety a jeho tvorbě se stala obsáhlá kniha, resp. katalog sepsaný Vladimírem Šlapetou a Petrem Pelčákem, z roku 2003. Katalog rozebírá jednotlivé stavby architektů Lubomíra a Čestmíra Šlapetových a podává velmi podrobné informace o jejich životě.<sup>8</sup>

Vypovídajícím zdrojem informací je kniha *Slavné vily Moravskoslezského kraje* od Jindřicha Vybírala. Kniha poskytuje informace o jednotlivých vilách a stručné vymezení daných období.<sup>9</sup>

Jednou z velmi důležitých publikací je kniha *Moderní architektura: kritické dějiny* od Kennetha Framptona, vydaná v roce 2004. Frampton zde hodnotí umělecké tendence, které měly důležitý vliv na vývoj moderní architektury dvacátého století.<sup>10</sup>

Jako poslední, ale velmi podstatnou, bych uvedla publikaci *Uměleckohistorický sborník*, který byl vydaný v Brně v roce 1985 a byl editovaný Jaroslavem Sedlářem. Tato kniha mi velmi pomohla při řešení vývoje architektury na Moravě a k uvědomění si souvislostí mezi jednotlivými architekty a styly dané doby.<sup>11</sup>

K shrnutí literatury bych chtěla dodat, že se jde z větší části o zdroje, které se týkají především vývoje architektury, a architekt sám nebo vila zde bývají zmiňováni

---

<sup>6</sup> Švácha, R. *Od moderny k funkcionalismu*. Praha: Victoria Publishing, 1995.

<sup>7</sup> Haas, F. *Architektura 20. století*. Praha: SPN, 1978. Str. 503.

<sup>8</sup> Šlapeta, Šlapeta, V., Pelčák, P. *Lubomír Šlapeta-Čestmír Šlapeta: Architektonické dílo*. 1. vydání. Olomouc-Brno: Muzeum umění Olomouc- Spolek Obecní dům Brno, 2003.

<sup>9</sup> Vybíral, J. (ed.) *Slavné vily Moravskoslezského kraje*. Praha: Foibos,a.s., 2008.

<sup>10</sup> Frampton, K. *Moderní architektura: kritické dějiny*. Vyd. 1. Praha: Academia, 2004.

<sup>11</sup> Sedlář, J. *Uměleckohistorický sborník*. 1. vydání. Brno: Blok, 1985.

spíše okrajově. Dále se jedná o literaturu zaměřenou na lokální architekturu, poskytující také podstatné informace k pochopení vývoje dobové architektury.

## 3. Vila Dr. Kremera

### 3.1 Historie a lokalita vily

Vila byla postavena v Hlučíně na ulici Československé armády, číslo popisné 10. Jedná se o rodinný dům, který byl postaven pro okresního veterinárního lékaře MVDr. Františka Kremera. Stavba, stojící za budovou hlučinského gymnázia, vznikla v letech 1933-34. V době svého vzniku zde ještě nestála okolní zástavba a dům stál téměř sám u silnice vedoucí do Ratiboře. Do dnešních dnů se vila zachovala v původní podobě, pouze v devadesátých letech byla všechna průčelí opatřena izolační vrstvou. Od roku 1995 je stavba kulturní nemovitou památkou a i v současné době vilu obývají potomci původních majitelů.<sup>12</sup>

### 3.2 Popis stavby

#### Exteriér

Kremerova vila je pozoruhodná již svým půdorysem [1, 2], na kterém můžeme vidět důležitý motiv dynamického zakřivení. Parcela [3], kde byla vila postavena, není pravidelného tvaru, tudíž půdorys domu nemá tvar čistého obdélníku. Při pohledu na uliční stranu domu se tak ale může do jisté chvíle jevit. Již při pohledu na pravou stranu na sebe upozorňuje vysunutá garáž s přilehlým hlavním vchodem. Na této straně se boční fasáda konvexně zakřivuje, a stejně tak je tomu na straně druhé. I zde lze najít konvexně vypjatou boční fasádu. Tady se ovšem nachází vysunutá zimní zahrada směřující do zahradní části.

Při příchodu k vile, si všimneme hladkého dlážděného vjezdu, který se směrem ke garáži rozšiřuje. Hlavní, do ulice nasměřovaná fasáda [4] je členěna velmi jednoduše. Zaujme nás především zdůrazněná plasticita rizalitu garáže a možná až příliš nenápadný vchod.

Na levé straně hlavní fasády můžeme vidět široké pásové okno v přízemí. Jedná se o „...trojdílné okno s širokým napevno zaskleným středním dílcem v modulu 90-180-90cm šířky a 120cm výšky“<sup>13</sup>, tzv. „šlapetovské okno“, které poprvé bratři Šlapetové použili v roce 1932 u vily A. Macourka v Místku.<sup>14</sup> Úzký pás luxferů se táhne po celé délce prvního patra. Luxfery tak osvětlují schodiště a chodbu v prvním patře interiéru a celkově přináší do obytného prostoru měkčí světlo.

Na pravé straně hlavního průčelí se nachází již zmíněná vysunutá garáž [5]. Střecha, která zde v rámci přesahuje garáž, vytváří tak stříšku i pro vchodový prostor. Nad garáží se nachází malé okno, kterým se dostává světlo dovnitř jednoho z pokojů v prvním patře. Vstup a garáž propůjčují jinak velmi přísně řešené fasádě určitou plasticitu.

Zahradní průčelí [6] je rovněž řešeno horizontálními pásy oken jak v přízemí, tak i v prvním patře. Rytmus oken tak narušuje jen prosklený rizalit zimní zahrady, nepravidelného půdorysu, se střešní terasou. Prosklená zimní zahrada [7] propojuje interiér domu s venkovní přírodou. Transparentní zahrada umožňující náhledy do okolí je dalším typickým prvkem autorovy tvorby.

Boční průčelí [8], směřované na severovýchod, je řešené velmi stroze. Nachází se zde pouze požární žebřík a malé kulaté okno, směřující do koupelny v prvním patře. Druhé boční průčelí [9], které se natáčí k jihozápadu, je také jednoduše vyřešeno. Na fasádě z této strany stavby můžeme najít pouze řadu oken ležících těsně vedle sebe. Nejedná se tedy o pásová ani řádková okna, ale pouze o pás vytvořený z pěti jednotlivých oken.

Hlavní průčelí je severně směřované, naopak zahradní průčelí je nasměřováno k jihovýchodu a je tak otevřeno slunci. Skrze velká okna se připomíná bezprostřední blízkost přírody. Příjemným přechodem mezi vnitřkem domu a jeho vnějškem tak architekt docílil spojení stavby a přírody, což nám ukazuje snahu o přirozené a plynulé začlenění objektu do celkového rámce krajiny [10].

---

<sup>12</sup> Vybíral, J. *Slavné vily Moravskoslezského kraje*. Str. 118.

<sup>13</sup> Šlapeta, V. Pelčák, P. *Lubomír Šlapeta-Čestmír Šlapeta: Architektonické dílo*. Str. 22.

<sup>14</sup> *Ibidem*, str. 22.

## Interiér

Hlavním vstupem se dostáváme do předsíně, z níž můžeme následně vstoupit do hlavní pracovny a do společenského prostoru. V této předsíni se taktéž nachází první toaleta, vstup na schodiště do patra a postranní skříň.

Společenský prostor se otevírá širokými okny k jihovýchodu a přes zimní zahradu se rozšiřuje do venkovní přírody. Nalezneme zde jak jídelnu a obývací prostor, tak i únik do zimní zahrady. Odtud se také dostáváme do plně funkční kuchyně s elektrickým zařízením. Nepravidelný a rozlehlý společenský prostor je možno rozčlenit posuvnými příčkami [11]. Obytný prostor v přízemí je jen další variantou „šlapetovkého“ vícedílného obytného prostoru.

Po schodech se dostáváme do prvního patra, kde se opět ke zdi tiskne skříň, v tomto případě 8m dlouhá. Prostor schodiště a chodby je prosvětlen pásem luxferů, který je umístěn ve zdi nad skříní. V prvním patře můžeme vstoupit do hlavní ložnice, pokoje pro děti a pokoje pro hosty. Nachází se zde i velká koupelna, která leží hned vedle hlavní ložnice. Přístup do koupelny je velmi dobře řešený z hlavní ložnice, ovšem už poněkud nešikovný z pokoje pro hosty. Terasa nad zimní zahradou je přístupná pouze z hlavní ložnice. Schodiště, které je umístěno při vnitřní podélné stěně, umožnilo uvolnění půdorysu.

Stavba je velmi zajímavá i po technické stránce. Architekt použil perforované, 25 cm silné cihly vyrobené místní cihelnou. Tento stavební materiál má dobré izolační vlastnosti a autor se také vyhnul nutnosti použití železobetonové kostry. Stejně tak jako na schodech, byly ve všech místnostech položeny gumové podlahy. Okna na domě jsou dvojitá, z vnější strany pevně zasklená a vnitřní křídla jsou vyjmutelná. Vestavěné skříně, elektrické zařízení, ústřední topení, to vše odkazuje k moderní vile, která byla podle Zdeňka Bára, první moderní stavbou na Hlučínku.<sup>15</sup>

---

<sup>15</sup> Bár, Z. *Vila dr. K. v Hlučíně*. Měsíc 4, 1935, č. 6, str. 25-28.

### 3.3 Objednavatel František Kremer

František Kremer (1894-1970) [12] pocházel z Opavy a studoval veterinární medicínu ve Vídni. Studia dokončil až po válce v Brně a poté se stal okresním veterinárním lékařem. Zaujaly ho návrhy Lubomíra Šlapety na vilu továrníka Oskara Landsbergera v Místku. Tyto návrhy Šlapeta vytvořil krátce po návratu z Berlína v roce 1931, kde opět spolupracoval se svým prof. Hansem Scharounem. Také proto si František Kremer a jeho žena Anežka vybrali Lubomíra Šlapetu jako architekta své vily.<sup>16</sup>

Jak píše Jindřich Vybíral, doktoru Kremerovi se zalíbily především aerodynamické linie teras, které spojovaly objekt s terénem, a sám si přál mít na svém domě v Hlučíně něco podobného.<sup>17</sup> Tento moment lze považovat za velmi důležitý. Je otázkou, do jaké míry se konečná stavba podobá představám stavebníka, vizím architekta nebo jejich syntéze. Rozhodujícím faktem však zůstává, že Lubomír Šlapeta zde postavil jedno ze svých vrcholných děl.

V dnešní době vilu obývají potomci původních majitelů, konkrétně dcera Františka Kremera se svým synem a snahou. I přes úspěšný pokus kontaktu s nynějšími obyvateli vily, mi bohužel nebyly poskytnuty žádné další doplňující materiály.

### 3.4 Charakter Kremerovy vily

Kremerova vila představuje aerodynamicky koncipovaný celek, který na první pohled upoutává pozornost svými jedinečnými znaky. Tvář budovy je lehce rozpoznatelná od jiných staveb. Můžeme sledovat, jak se zde architekt po svém vyrovnává s tradičními rovnými tvary moderní architektury. Půdorys, přestože je asymetrický, má svoji vyváženou kompozici. A právě konvexně zakřivené boční stěny domu už nebyly chápány pouze jako konstruktivní a vymežující plášť, ale už i jako prvek s výtvarnou funkcí.

---

<sup>16</sup> Vybíral, J. *Slavné vily Moravskoslezského kraje*. Str. 116.

<sup>17</sup> *Ibidem*, str. 117.

Lubomír Šlapeta vytvořil puristickou vilu s výraznými aerodynamickými prvky. Purismus se brzy ve světě architektury stal symbolem pro očištění staveb od všech nefunkčních a neorganických detailů. Na vile můžeme nalézt také prvky holandského De Stijl s ohlasem neoplasticismu.

Nejdůležitějšími prvky, které nalezneme u Kremerovy vily, jsou tedy aerodynamické tendence. Vila je důsledným příkladem aerodynamického stylu moderní architektury, typického pro vřatislavskou školu. Lubomír Šlapeta si inspiraci pro tyto prvky našel právě zde, u svého učitele Hanse Scharouna.

V létě roku 1932 začala stavba domu pro rodinu Schminke [13] v německém Löbau podle návrhu Hanse Scharouna. Schminkeho dům patří k unikátním příkladům organické architektury. Je dokonalým vzorem lehké a vzdušné architektury, která stejně tak naplno využívá slunečního světla. Hans Scharoun se při popisu základů své architektury vždy důsledně odkazoval na teorie o organické architektuře Huga Häringa (1882-1958). Jeho teorie „organického stavění“ vychází z toho, že architektura má mít základ v organických formách, a ne ve formách geometrických. Jak tvrdí Hugo Häring, stavba má být chápána jako orgán svého obyvatele a měla by vycházet z vnitřní povahy svého účelu.<sup>18</sup>

Scharounův vliv se zde projevuje především v zakřivených bočních částech domu. Inspiraci pro tento tvar načerpal Lubomír Šlapeta právě u Scharounova domu v Löbau, kde si podobných tvarů všimáme v exteriérech stavby. Jürgen Pahl vidí Schminkeho dům v organických, nebo jak se on zmiňuje v biomorfních formách tak dokonalý, že jej popisuje jako „*dům, který je další kůží lidí*“.<sup>19</sup>

Hans Scharoun se stavbou domu v Löbau vyrovnává a reaguje na slavnou vilu Tugendhat v Brně (1928-30) od Ludwiga Miese van den Roha (1886-1969). Interiér domu Schminke [14] byl pojat jako protiklad k interiéru vily Tugendhat [15]. Hans Scharoun na rozdíl od Miese van der Roha umístil společenský sál, kuchyni a pracovnu do spodní části domu, zatímco soukromé místnosti byly umístěny do horního patra. Lubomír Šlapeta pracuje s prvky svého učitele, ale už nereaguje na vilu Tugendhat.

---

<sup>18</sup> Šlapeta, V. K počátkům organické architektury. *Umění a řemesla XV*, 1978, č. 3, s. 41.

<sup>19</sup> Pahl, J. *Architekturtheorie des 20. Jahrhunderts*. München: Prestel, 1999. Str. 84. (org. „beide häuser geben beredte beispiele für den gereiften umgang mit dem "haus als weiter haut des menschen", für die charakteristik der raumverknüpfungen in biomorpher architektur, für die einföhrung der zeit in die entfaltung räumlicher gestalt“).

Interiér Kremerovy vily je tedy podobně řešen jako u domu Schminke, ale Šlapeta zde už zpracovává především vlastní téma.

Vlivy německého architekta můžeme spařit i v zimní zahradě. Zkosená a prosklená zimní zahrada, otevírající se dál do venkovní přírody, významně odkazuje ke tvaru zimní zahrady u domu Schminke [16]. Využitím tohoto typu zimní zahrady architekti vytvořili stavby, které jsou dokonale organicky svázané s okolním prostředím, resp. přírodou. Hans Scharoun dokázal svou vilu Schminke vytvořit jako určitý nástroj mezi člověkem a přírodou.

V interiéru Kremerovy vily pracuje Lubomír Šlapeta s modelem prostoru, který u svých staveb použil již dříve. Jedná se o příčně prosvětlený zdvojený obytný prostor, který byl inspirovaný jedním z bytů na sídlišti Siemensstadt v Berlíně z let 1929-31. Na tomto projektu spolupracoval Šlapeta opět se svým oblíbeným profesorem Hansem Scharounem. Typ prostoru, použitý u Kremerovy vily, použil Šlapeta ještě několikrát, např. v činžovních domech J. Řezníčka z roku 1932 a Vavroušky a R. Zeinera z let 1931-33. V roce 1932 vznikla také vila A. Macourka v Místku, kde architekt obytný prostor dokonce zvětšil z dvojitého na trojdílný.<sup>20</sup>

Lubomír Šlapeta zde využil i svých zkušeností z americké cesty. Konkrétně v aerodynamických tvarech najdeme odkaz k „stream-line architecture“<sup>21</sup>, s jejímž hlavním představitelem Normanem Bel Geddesem (1893-1958) architekt spolupracoval právě v New Yorku v roce 1930. V aerodynamickém stylu viděli architekti celkové oproštění od složité minulosti a směřování k plynulé budoucnosti. Proudnicový tvar byl velmi oblíbeným tématem jak v architektuře, tak v designu. Trend takového typu architektury se v určité míře projevil i v českém prostředí, např. u některých děl Bohuslava Fuchse nebo u Josefa Kranze.

Zdeněk Bár označil tvar vily jako „svěrázně rozvinutý“, ale přesto jej viděl jako dokonalý. Velmi kladně ohodnotil jednoduché tvary, prostý a přitom nápadně řešený interiér. Vyzdvihl také funkční propojení vnitřku vily s přírodou venku skrz zimní zahradu.<sup>22</sup>

---

<sup>20</sup> Šlapeta, V. Pelčák, P. *Lubomír Šlapeta-Čestmír Šlapeta: Architektonické dílo*. Str. 22.

<sup>21</sup> Stream-lined (angl.) – proudnicový; aerodynamický; usměrněný; zaoblený

<sup>22</sup> Bár, Z. *Vila dr. K. v Hlučíně*. Měsíc 4, 1935, č. 6, str. 25-28.



*„[...]Přívabná vila upoutává především svou originální výrazností celku, okouzljuje svými liniemi, rozradostňuje svým umístěním uprostřed svěží zeleně. Je opravdovou moderní krásou, utvořenou z prolínání domu a zahrady, ze hry ploch bílé omítky, lesklých tabulí skla a zelených ploch trávníků. Svěrázně rozvinutý tvar domu a jeho linie působí dojmem pohybu a volnosti. Stavebník tu má, po čem toužil: je to obraz svobody v malém, je to samostatnost a vlastní království. Je to stavební báseň dokonalého obsahu i dokonalé formy.“<sup>23</sup>*

Jak bylo již zmíněno, Kremerova vila odráží i vlivy holandské skupiny De Stijl s ohlasem neoplasticismu. Tyto vlivy jsou zřetelné především v oknech v průčelí. Plasticita hlavního průčelí, kterou vytváří vysunutá garáž, k nim ale nepatří. Tuto podobnost oken si můžeme ukázat na příkladu stavby Café de Union [17] v Rotterdamu, kterou postavil Jacobus Johannes Pieter Oud v roce 1925. J. J. P. Oud byl asi ten nejvýraznější z architektů, kteří tvořili pod tímto uskupením. Architekti De Stijl tvořili s důrazem na účelnost, racionalitu a zásadně se vymezovali vůči ornamentu. V manifestu z roku 1918 vyjadřovali především snahu po abstrakci a geometričnosti. Jejich prioritou bylo sjednotit umění a život. Mezi další významné architekty, kteří tvořili pod skupinou De Stijl, byli např. Bert van der Leek (1876-1958) nebo Gerrit Rietveld (1888-1964).

*Jak píše teoretik Petr Vařura, „...Kremerova vila je prvním Šlapetovým krokem k organické architektuře: uvnitř její ještě dosti statické vnitřní skladby prostorů se však již vydělilo ‚srdce domu‘, protáhlý obytný prostor, v němž se koncentruje společný život rodiny (stejně jako v dílech učitelů Scharouna a Radinga), prostor složený a přece sjednocený, jenž se stává ohniskem, iniciátorem všeho tvarového neklidu a expanze.“<sup>24</sup>*

Základním prvkem Kremerovy vily je tedy expresionistický aerodynamismus. Pokud budeme věřit Jindřichu Vybíralovi, tak se tento prvek na stavbě projevil na přání objednavatele.<sup>25</sup> Lubomír Šlapeta si našel inspiraci u svého prof. Hanse Scharouna, především tedy u jeho domu Schminke. Přes všechny vlivy a inspirace zde Lubomír Šlapeta vytvořil naprosto originální a svébytné dílo. Výborně zde pracuje s vrstvením prostoru a konstrukční kontinuitou.

---

<sup>23</sup> Ibidem.

<sup>24</sup> Šlapeta, V. Pelčák, P. *Lubomír Šlapeta-Čestmír Šlapeta: Architektonické dílo*. Str. 114.

<sup>25</sup> Vybíral, J. *Slavné vily Moravskoslezského kraje*. Str. 116.

Kremerova vila představuje snad nejvýznamnější aerodynamickou stavbu u nás. Je natolik originální a výlučná, že díky svému stylu a formě znamená určitý mezník, snad i vrchol v tvorbě Lubomíra Šlapety. Znamenala posun v jeho vývoji architekta od bílých, čistě funkcionalistických vil směrem k individuálním vilám s aerodynamickými a organickými tendencemi.

## 4. Lubomír Šlapeta a Kremerova vila

Na tomto místě bych chtěla přiblížit život a dílo architekta Lubomíra Šlapety. Pro tento účel výborně posloužil katalog vytvořených Vladimírem Šlapetou, synem Lubomíra Šlapety, z roku 2003. Katalog je vytvořen velmi důkladně a podrobně, já se pokusím shrnout ty důležité mezníky v životě architekta, o kterých si myslím, že ovlivnily nebo nějakým způsobem inspirovaly vznik Kremerovy vily.

Lubomír a Čestmír Šlapetové [18] patří k nejvýznamnějším postavám meziválečné architektury v Československu. Jejich kanceláře sídlily právě v Olomouci a v Ostravě, kde uplatňovali svoji vizi moderní architektury. Bratři Šlapetové byli vyškoleni v Bratislavské Akademii výtvarných umění a ovlivněni hlavně svým učitelem Hansem Scharounem a jeho pojetím organické architektury. V Československu ve třicátých letech realizovali stavby převážně v tzv. bílém corbusierovském pojetí. Zaměřovali se ale zejména na organický styl architektury funkcionalismu. Jedná se hlavně o řadu vynikajících vil na Moravě a v dnešním Slezsku.

Bratři Šlapetové nejsou významní pouze tím, že získali své vzdělání v Německu, ale i tím, že zrealizovali velkou spoustu důležitých staveb právě mimo hlavní kulturní centra tehdejšího Československa.

Zařazení jejich tvorby do vývoje moderní architektury Československa je obtížné i z jiných důvodů. Vzdělání získané v zahraničí způsobilo, že bratři Šlapetové byli více ovlivněni tvorbou architektů, působících za hranicemi naší země. Domácí tvorba moderní architektury je příliš nezasáhla i přesto, že původně ve svém díle vycházeli z tvorby českých architektů.

### 4.1 Lubomír Šlapeta, život a charakteristika tvorby

Lubomír Šlapeta (1908 - 1983) se narodil jako jedno z dvojčat spolu se svým bratrem Čestmírem (1908 – 1999) v Místku do rodiny textilního podnikatele. V rodině se mluvilo jak česky a německy, tak také polsky a děti byly vedeny ke světovému

kosmopolitismu. Rodiče děti brávali často na výlety, např. do Budapeště a Krakova. V Budapešti byla dvojčata ohromena urbanismem velkého města a na výletě v Krakově je uchvátilo historické centrum, královský hrad i prohlídka vojenského letiště. Otec zájmy svých dětí podporoval a dvojčatům pravidelně předplácel časopisy *Stavitel* a později i časopis *Styl*.

Bratři studovali na reálném gymnáziu v Místku a poté se přihlásili na Odbornou stavitelskou školu v Brně, kde studovali v letech 1923-27. Během studií je významně ovlivnili např. prof. Jaroslav Syřiště, Jaroslav Oplt, Antonín Vavřina nebo Jan Velek. Na mladé studenty zapůsobili nejen akademičtí pracovníci, ale byli také ovlivněni vzrůstajícím ruchem ve městě, rychle rostoucím Brnem a rozvíjející se stavební činností. V Brně, které tehdy představovalo jedno z kulturních a politických center Československa, působili mladé významné osobnosti, jako byli Jindřich Kumpošt, Bohuslav Fuchs nebo Arnošt Wiesner, kteří také velmi zasáhli vnímání architektury bratrů.

Jedním z jejich prvních architektonických zážitků bylo seznámení se s dílem Jana Kotěry. Určujícím zážitkem se stala přednáška holandského architekta Theo van Doesburga, kterou uspořádal brněnský Devětsil v říjnu 1924 a přednáškový cyklus *Za novou architekturu v zimě téhož roku*, uspořádaný Klubem architektů a U.P.závody. Na těchto přednáškách mimo jiné vystoupili např. J.J.P.Oud, ředitel Bauhausu Walter Gropius, malíř Amédée Ozenfant, Le Corbusier i Adolf Loos.<sup>26</sup>

V roce 1928 odešel Lubomír na praxi do Prahy, do kanceláře Jana Babušky na Letné. Pozornost mladého Lubomíra přitahovaly moderní stavby, které v Praze v té době vznikaly. I přesto, že Praha nabízela mnoho, Lubomír snil o studiu v zahraničí. Přemýšlel o německém Bauhausu nebo pařížském ateliéru Le Corbusiera. Nakonec se mu dostalo doporučení ke studiu na vratslavskou Akademii výtvarných umění, kam nakonec Lubomír spolu s Čestmírem odešli. Ve Vratislavi bratři studovali v letech 1928-30 u prof. Hanse Scharouna a Adolfa Radinga. Po čase se dokonce stali asistenty svých učitelů a Lubomírova následná tvorba byla velmi ovlivněna právě jedním z nich, prof. Hansem Scharounem. Rodinné domy Hanse Scharouna a Adolfa Rading ukazovaly nový posun od expresionistické etapy a nové věcnosti k aerodynamickému

---

<sup>26</sup> Šlapeta, V. Pelčák, P. *Lubomír Šlapeta-Čestmír Šlapeta: Architektonické dílo*. Str. 16.

stylu, který byl charakteristický pro vřatavslavskou Akademií ve dvacátých a třicátých letech.

Lubomír později spolupracoval i s Scharounovou a Radingovou soukromou kanceláří a získával tak další cenné zkušenosti. Díky práci v architektonické kanceláři svých profesorů měli Lubomír a Čestmír možnost pracovat i v Berlíně.

Během těchto let, strávených blízko tak významných a vyhraněných osobností, jakými bezesporu Hans Scharoun i Adolf Rading byli, měl mladý Lubomír Šlapeta možnost naučit se všemu potřebnému a utvořit si svůj vlastní styl. Od prof. Radinga se mohl mladý architekt naučit schopnosti analytického a sociologického pohledu na problematiku kolektivního bydlení. Také od něj se učil hledat rovnováhu a ideální východisko jak spojit univerzální a jedinečné řešení. Hans Scharoun na svého žáka přenesl způsob svého výtvarně ambiciózního konceptu aerodynamické architektury a později i organického chápání funkcionalismu.<sup>27</sup>

V roce 1930 se rozhodli vyjet na studijní cestu do Spojených států amerických. Od listopadu 1930 do března 1931 pobývali bratři v New Yorku. V době hluboké hospodářské krize, i přes všechna doporučení, se jim nepodařilo najít práci, a tak všichni volný čas trávili studiem americké architektury, a to i včetně budování mrakodrapu Empire State Building na Páté avenúe. V prosinci roku 1930 byl Lubomír na základě několika skic přijat do ateliéru Normana Bel Geddesa (1893-1958), hlavního představitele tzv. „stream-line architecture“. V aerodynamické stylu viděli architekti celkové oprostění se od složité minulosti a směřování k plynulé budoucnosti. Proudnicový tvar se přenášel téměř do všech návrhů od aut po opékače topinek. Moment setkání Lubomíra Šlapety s Normanem Bel Geddesem byl velmi významný z hlediska vlivů a inspirace. Během svého pobytu navštívili také města Washington, Philadelphii a Boston. Díky pobytu ve Spojených státech se bratři Šlapetové neseznámili pouze s mnoha významnými americkými architekty, jako např. E. J.

---

<sup>27</sup> Ibidem, str. 13.

Kahnem, P. Johnsonem, R. Walkerem, J. Urbanem, ale také s novými konstrukčními a technologickými řešeními moderní americké architektury.<sup>28</sup>

## 4.2 Samostatná praxe architekta

Krátce po návratu ze Spojených států si bratři Šlapetové založili své architektonické kanceláře. Hlavní kancelář v Praze měl na starost Lubomír a pobočka v Ostravě byla pod vedením Čestmíra. První reklamou se jim stala výstava fotografií z cesty po Spojených státech v knihkupectví jejich strýce Emila.

Už v létě 1931 získali svoji první zakázku, díky Obecně prospěšnému stavebnímu družstvu v Místku. Jednalo se o zakázku tzv. „rodinného domu pro každého“. Již od počátku spolupráce se bratři zabývali problematikou staveb dřevěných rodinných domků, které by byly vhodné do hornaté krajiny.<sup>29</sup>

Od poloviny třicátých let můžeme sledovat posun ve vývoji tvorby bratří Šlapetů. V té době už měli za sebou řadu svých vil, postavených v bílém funkcionalistickém pojetí a začínali hledat nové cesty směrem k organické architektuře. Více používali přírodní materiály, a mnohem více se snažili o splynutí stavby s okolní krajinou, ale v přirozeném tónu.

V tvorbě Lubomíra můžeme spatřovat jak vlivy Le Corbusiera, tak i inspirace organickými a aerodynamickými prvky z architektury Hanse Scharouna, Adolfa Radinga i Heinricha Lauterbacha (1893-1973). O činnostech Le Corbusiera se Lubomír dočítal v odborných časopisech a v dopisech od jeho spolupracovníka Edwina Bossharda. S Hansem Scharounem se Lubomír setkává znovu v roce 1934, kdy využívá jeho pozvání ke kratší spolupráci v Berlíně. Spolu navštívili zrovna dokončenou stavbu Scharounovy vily Schminke v Löbau. Tahle návštěva i opětovné setkání mělo velký vliv na Lubomíra, především při řešení projektu vily notáře E. Lisky ve Slezské

---

<sup>28</sup> Ibidem, str. 19-20.

<sup>29</sup> Ibidem, str. 21.

Ostravě. Stavba s organickým plastickým tvarem je v jistém smyslu odkazem právě k Baenschově vile Hanse Scharouna.<sup>30</sup>

Nejindividuálnějším dílem Lubomíra Šlapety zůstává rodinný dům. V projektech rodinného domu mohl architekt ukázat své dokonalé cítění pro souhrn prostorů. Na velmi malém půdoryse je schopen vytvořit úspornou a naprosto plně funkčně koncipovanou stavbu. Při vytváření takovýchto domů pak používá prostředky jako podlahy položené do různých úrovní, oddělené kouty, zimní zahrady, kombinace různých geometrických tvarů, okenní výhledy do okolí. Šlapeta se rovněž nebojí užívat různého materiálu při stavbě domu – např. sklo, kov, cihly, beton. Díky jeho citlivému sestavování a navazování jednotlivých prostorů na sebe, pak vznikají nečekané a zajímavé průhledy napříč interiérem. Jak se zmiňuje Jaroslav Pacák, „[...] všechno vytvořené velmi strážlivě a jednoduše, si i přesto uchovává svoji velkorysost a vkusnost.“<sup>31</sup>

Po skončení druhé světové války se Lubomír Šlapeta společně s J. Zrzavým, F. V. Mokrým a dalšími zasloužil o vznik katedry výtvarné výchovy na obnovené Univerzitě Palackého v Olomouci, kde později přednášel právě o bytové kultuře, architektonice a deskriptivní geometrii.

Po roce 1948, kdy proběhl komunistický puč, zmizela skupina klientů, díky kterým mohla právě moderní architektura vzniknout. Povolání architekta jako umělce bylo prakticky zničeno. Lubomír Šlapeta byl donucen uzavřít svoji kancelář a vstoupit do organizace Stavoprojekt v Olomouci. Zde vydržel pouze krátkou dobu a následně byl odstraněn i z Univerzity Palackého. Avšak i přes veškeré překážky se mu podařilo ke konci roku 1949 znovu začít pracovat jako soukromý architekt. Ve své tvorbě se neřídil sovětskými vzory, ale inspiroval se současnou tvorbou dánského architekta Kay Fiskera (1893-1965), jehož práci Lubomír znal z odborných časopisů.

Ještě v šedesátých letech znovu spolupracoval se svým učitelem Hansem Scharounem v západním Berlíně. Roku 1958 byl za kritické postoje vůči současnému

---

<sup>30</sup> Ibidem str. 25.

<sup>31</sup> Pacák, J. *Mladé umění na Hané, (Pět let Skupiny olomouckých výtvarníků)*. Str. 73-74.

režimu vyloučen ze Svazu architektů ČSR a díky tomu mu byla práce jako samostatného architekta fakticky znemožněna.

I přes velkou architektonickou plodnost nestačili architekti proniknout do odborných časopisů. Po událostech roku 1948 nepřijali bratři Šlapetové estetiku socialistického realismu, a bohužel se tak stali solitéry. Velmi odmítavě se stavěli i k rušení architektonických kanceláří, a to mimo jiné způsobilo ztížení jejich situace na poli architektonických zakázek. Publikování jejich prací bylo velmi dlouho zakázáno a v odborných architektonických časopisech se jejich jména začala znovu pravidelně objevovat až po revoluci v roce 1989.<sup>32</sup>

### 4.3 Kremerova vila v kontextu tvorby Lubomíra Šlapety

Rodinné bydlení bylo nejindividuálnějším tématem tvorby Lubomíra Šlapety. Ve svých stavbách mohl Šlapeta plně rozvinout své pojetí organické moderní architektury. Organických tendencí si můžeme na jeho stavbách všimnout již od třicátých let.

V začátcích své tvorby Lubomír Šlapeta vytváří domy kubusovité, v tzv. bílém funkcionalismu. Strohá estetika jeho domů bývá oživena pásovými i kruhovými okny, kamennou bosáží okolo obvodu domu, prosklenou zimní zahradou nebo hlavním vstupem a nízkou předsazenou valbovou střechou. Můžeme se domnívat, že architekt při tvorbě těchto střech mohl být inspirován Adolfem Radingem nebo dokonce i estetikou střech F. L. Wrighta. Také prosklené části domů odkazují bezprostředně k organickým tendencím funkcionalistické architektury. Šlapeta tímto prvkem dociluje funkčního a promyšleného propojení interiéru s exteriérem, které můžeme spatřit např. v rodinném domě J. Žanty v Rožnově pod Radhoštěm, z roku 1932.

Organického pojetí svých staveb Šlapeta dosahuje používáním přírodních materiálů a také snahou více dynamizovat a „asymetrovat“ půdorys a celkově ho více otevřít. Oken využíval právě ve snaze spojit interiér stavby, resp. život uvnitř domu s životem venku, tj. přírodě. Domy jsou postaveny vždy s citem k okolnímu terénu a

---

<sup>32</sup> Šlapeta, V. Pelčák, P. *Lubomír Šlapeta-Čestmír Šlapeta: Architektonické dílo*. Str. 11.



plně ho využívají. Velká okna a prosklené části staveb poskytují zajímavé průhledy napříč domem, do zahrady a okolní krajiny. Tento motiv byl typický jak pro Scharouna a Wrighta, tak také pro Miese van der Rohe.

Architektonický typ vily je důkazem a svědectvím o stavebním rozvoji a vývoji moderní architektury. Rodinný dům se stal velmi oblíbeným převážně díky střední vrstvě. Vila sloužila jak k vyjádření postavení stavebníka, tj. majitele domu, tak k funkčním potřebám rodiny. Tyto potřeby se odrážely při utváření vnitřního prostoru, velikosti a převážně vnitřního uspořádání obytných místností. Velkou roli zde hrál stavebník, který výrazným způsobem ovlivňoval konečnou podobu domu a vybavení interiéru. Vily byly odrazem životního stylu dané doby a jsou tedy i důkazem o době a společnosti.

V této kapitole bych se pokusila nastínit vývoj architektonické tvorby Lubomíra Šlapety, a to na příkladech jeho dvou vil, z nichž jedna vznikla před a druhá po realizaci Kremerovy vily. Jedná se o vilu Aloise Macourka, která byla postavena v letech 1932-33 v Místku a vilu Eduarda Lisky, z roku 1935, stojící ve Slezské Ostravě.

## Vila Aloise Macourka

V prvním období tvorby se Lubomír Šlapeta zajímá o dvě témata v oblasti rodinných domů. Prvním z nich byl problém vytvoření dvou funkčních, zasunovací přepážkou slučitelných částí. Mělo jít o jídelnu, následovanou kuchyní a obývacím pokojem, odkud pak mělo vést schodiště do patra. Takový prostor odkazoval ke způsobu anglické haly, tzv. „double-living“.<sup>33</sup> Tento typ obytného prostoru byl poprvé použit u dvojdomku Konečný – Paleček z roku 1931 ve Frýdku-Místku. Další rodinné domy, které následně vznikaly od roku 1932, byly založeny na tomto typu prostoru.

Druhým tématem byl geometrický řád architektury. V této fázi svého vývoje Lubomír Šlapeta čerpá inspiraci ještě z funkcionalistického pojetí staveb Le Corbusiera. Ve vile Aloise Macourka [19] byla obě tato témata dotažena do maximální možné podoby.

---

<sup>33</sup> Vybíral, J. *Slavné vily Moravskoslezského kraje*. Str. 108.

Vila byla postavena pro advokáta JUDr. Aloise Macourka v roce 1932 ve Frýdku-Místku. U této vily Lubomír Šlapeta vycházel z palladiánských vzorů, které harmonicky sloučil s funkcionalistickým stylem a geometrickým řádem. Funkčnost domu je zde vyjádřena v jasné formě.

Na této vile byly poprvé použity všechny technologické novinky najednou. Jako např. „šlapetovská“ trojdílná okna s pevně zaskleným středním oknem, rovná střecha, prosklená zimní zahrada, teplovzdušné topení atd. Mnohé z těchto prvků pak znovu použil u jiných staveb. Příklad trojdílného okna se znovu objevil v jižním průčelí obytného domu R. Schöna v Příboře z roku 1933.<sup>34</sup>

Ve vile A. Macourka byl dvojdílný obytný prostor rozšířen na trojdílný po celé délce zahradního průčelí. Střední část byla symetricky rozšířena do zahrady prosklenou zimní zahradou. Trojdílná část se skládá z jídelny, obytné haly a uprostřed vloženým hudebním salonem, který vyústuje právě do zimní zahrady. Celý obytný prostor byl při otevření zasunovacích stěn dlouhý 14m.

Stavba, dokončená na začátku roku 1933, se stala velmi důležitou k prezentaci pro řadu potenciálních zákazníků. Vznikl zde určitý dialog mezi inspiracemi italskými klasickými vzory a již nově přijatým duchem moderní architektury.<sup>35</sup>

## Vila Eduarda Lisky

V roce 1934 se Lubomír Šlapeta opět setkává se svým učitelem Hansem Scharounem z vratislavské Akademie, aby tentokrát spolupracovali v kanceláři v Berlíně. Šlapeta pomáhal převážně při návrzích na vilu Felixe Baensche [20] na pozemku berlínského West-Endu. Vila byla umístěna na pozemku tak, že se z domu nabízel výhled na trasu olympijské regaty. Tato vila z let 1934-35 je nejvýznamnější stavbou, která vznikla v době nacismu. Scharoun u této vily již upustil od bílého funkcionalismu a plně se poddal organickému stylu architektury. Naplno využil terénu a okolní přírody v harmonii s využitím přírodních materiálů. Hans Scharoun tak dokázal, že i v nejhorších dobách se může architekt dál rozvíjet.

---

<sup>34</sup> Šlapeta, V. Pelčák, P. *Lubomír Šlapeta-Čestmír Šlapeta: Architektonické dílo*. Str. 22.

<sup>35</sup> Vybíral, J. *Slavné vily Moravskoslezského kraje*. Str. 109.

JUDr. Eduard Liska si zakoupil krásný pozemek, který leží ve Slezské Ostravě na západním svahu vzhledem k řece Ostravici a s výhledem na panorama průmyslového města. Lubomír Šlapeta zasadil dům [21] do pozemku tak, že z ulice je dům jednopatrový, zatímco ze zahrady je přízemní. Celé přízemí, které je z haklíkového zdiva z godulského pískovce, a je tak organicky spojeno s terénem. Vstup, nad kterým se nachází terasa, je orientován do ulice. V průčelí se táhne 18m široké pásové okno ze společenského pokoje, který je tvarován do lehkého oblouku. Průčelí je zakončeno zkosenou prosklenou zimní zahradou v jihovýchodním cípu. Společenská místnost je orientována k výhledu na město, zatímco soukromá část vily je otočena do intimní terasy, ze které se vychází na zahradu.<sup>36</sup>

Liskova vila ve své době zřejmě šokovala svojí originalitou, a proto nebyla dlouho akceptována žádným odborným architektonickým časopisem. Výrazný organický plastický tvar odkazuje právě k Baenschově vile Hanse Scharouna. Scharoun zde dokázal vytvořit velice úzké spojení stavby a krajiny. Šlapeta u Liskovy vily dokázal podobné, naplno zde působí genius loci. Význam vily spočívá také v důsledném pojetí organických vzorů architektury, ať už inspirované Scharounovou tvorbou nebo originálně vytvořené Lubomírem Šlapetou.<sup>37</sup>

Na prvním příkladu můžeme jasně vidět, jakými vlivy se Lubomír Šlapeta řídil při stavbě vily A. Macourka. Dům představuje určitý „odrazový můstek“ architekta. Je přechodným bodem od staveb v „le corbusierovském“ duchu, ke stavbám organicky zaměřeným, s aerodynamickými prvky. Každá z těchto vil je úplně jiná. Zatímco vila A. Macourka je typickým příkladem funkcionalistické, strohé stavby, v Kremerově vile se nachází vlivy aerodynamismu, tak ve vile E. Lisky se objevuje znovu organická architektura, které je ale dotažena do těch nejlepších kvalit.

V roce 1933 byla postavena vila R. Schöna v Příboře, která už také nesla aerodynamické prvky. Zešikmené a zaoblené atiky, dynamické tvary a oblá nároží, to vše zde představuje a hlavně naznačuje následující architektovo směřování. U Liskovy vily Lubomír Šlapeta dosahuje vrcholu organické architektury. Vůdčím motivem na vile je 18m dlouhé okno, které mimo jiné odkazuje k propojení s vnější přírodou. Architekt

---

<sup>36</sup> Vybíral, J. *Slavné vily Moravskoslezského kraje*. Str. 145.

<sup>37</sup> *Ibidem*, str. 146.

zde umocnil spojení vily a okolní přírody i s použitím haklíkového zdiva u suterénu. Stavba doslova vniká do půdy a srůstá s ní. K organickému pojetí stavby odkazují i okna v průčelí, spojení přírody s terasou a pronikání vnější přírody pod skla transparentní zahrady.

Kremerova vila se nachází někde na pomezí mezi těmito dvěma stavbami. Z větší části už vilu opustily znaky přísného funkcionalismu, ale pořád zůstává čistou, velmi jednoduše řešenou puristickou stavbou. Na druhé straně vila je svojí podstatou organická, ale prvky organické architektury zde nejsou v tak velké míře použity jako u vily E. Lisky.

## Shrnutí

Lubomír Šlapeta se tedy na počátku svého vývoje drží inspirací čistého a přísného funkcionalismu, ale postupně přijímá puristické tendence, ovlivněné z počátku architekturou Le Corbusiera. Od druhé poloviny dvacátých let se začínají v jeho architektuře projevovat tendence holandského neoplasticismu a skupiny De Stijl. Ve třicátých letech se začínají architekti odklánět od přísně vědeckých a technických prvků architektury směrem k větší míře emotivnosti a výtvarnosti. Tyto projevy jsou zřetelné již ke konci dvacátých let u některých architektů, např. u Bohuslava Fuchse nebo Josefa Kranze.

Ve třicátých letech se v tvorbě Lubomíra Šlapety objevují organické prvky. Architekt přešel od objemové k prostorové architektuře, vznikaly volné a otevřené půdorysy s odstředivými tendencemi, které naplno umožňovaly spojení stavby s okolní přírodou. Do začátku války tak Šlapeta vytvořil několik takových projektů. Byla to právě Kremerova vila v Hlučíně, Liskova vila ve Slezské Ostravě, Alsternův dům ve Frýdlantě nad Ostravicí, který vytvořil spolu s bratrem Čestmírem a Mišauerův dům v Olomouci. Ve všech těchto domech můžeme najít inspirace a velký vliv Šlapetova učitele Hanse Scharouna.<sup>38</sup>

---

<sup>38</sup> Sedlář, J. *Uměleckohistorický sborník*. 1. vydání. Brno: Blok, 1985. Str. 92.

Prostory domů jsou vždy jinak vystavěny, avšak vždy s koncentrací do společenského sálu, který má pokaždé jinou podobu. Tak jak teorie organické architektury káže, prostor byl stavěn zvnitřku ven, tudíž i zde Lubomír Šlapeta podřizuje architektonickou skladbu interiéru. Významným společným prvkem jsou důmyslně vystavěné zimní zahrady, které vždy dokonale spojují stavbu s okolní přírodou. Lubomír Šlapeta nezapře své citlivé organické chápání, u kterého se nechal tak důsledně inspirovat svým oblíbeným profesorem.

Aerodynamické a organické prvky se tak v tvorbě Lubomíra Šlapety objevovaly buď jen částečně, nebo doslovně v celé stavbě. Občas se projeví dokonce i v půdorysech ve formě konvexních a konkávních zakřivení nebo třeba v oblých nárožích, tak jak je tomu právě u Kremerovy vily v Hlučíně.<sup>39</sup>

#### 4.4 Prostředí dobové architektury

V počátcích vzniku nové architektury na Moravě lze postřehnout dvě hlavní tendence. Jedna skupina architektů, která byla zastoupena širěji, považovala za základ své tvorby různé podoby kubismu. Druhá skupina umělců se opírala o puristické teorie jako pokračování, již před válkou vzniklého, racionalismu.

Později ve dvacátých letech začínají do architektonické společnosti pronikat trendy holandské architektury. Jedním z důvodů bylo navázání kontaktů s holandskou skupinou architektů, za účelem přednáškových cyklů, exkurzí, ale i z důvodů publikačních. Konkrétně šlo o trendy neoplasticismu zastoupené skupinou De Stijl. Na Moravě tyto tendence zastupoval zejména Bohuslav Fuchs, který se nechal inspirovat pracemi J.J.P. Ouda, hlavním z představitelů skupiny De Stijl.<sup>40</sup>

Současně se v polovině dvacátých let utvářel názor, že nová architektura sice vychází z racionálního a vědeckého základu, ale nesmí s ním být zaměněna, protože i tak zůstává výtvarným a subjektivním dílem. Vytvářel zde koncept architektury s prvky konstruktivismu, který se v mnohém opíral o dílo Adolfa Loose a o purismus. Později

---

<sup>39</sup> Ibidem, str. 86.

<sup>40</sup> Ibidem, str. 73.

se architekti, stále tvořící v duchu holandského neoplasticismu, přiklánějí k architektuře Le Corbusiera.

Jedním z velmi významných architektů konce 20. let, byl Josef Kranz (1901-1968). Byl jedním z prvních absolventů architektonické školy na brněnské technice. Kranzova výjimečná tvorba vycházela z funkcionalismu, avšak s lyrickou stránkou. Ve svém díle se přibližoval koncepci emotivního purismu a stylu tzv. vratslavské školy.

V roce 1927-29 vyprojektoval stavbu kavárny Era [22], která patří mezi velmi cenné památky města Brna. Podle zadání měl Kranz navrhnout stavbu, která by slučovala jak obytný prostor pro majitele, tak kavárnu. Nakonec vytvořil stavbu, která se svým interiérem a půdorysem řadí k purismu i ranému funkcionalismu. Celá stavba nás cíleně odkazuje k holandskému neoplasticismu a k architektuře J.J.P. Ouda a jeho kavárně De Unie. Můžeme uvažovat, zda se mohl Lubomír Šlapeta inspirovat právě u kavárny Era, která je plasticky zakřivena v interiéru.

Rodinný dům Josefa Kranze [23] byl postaven v letech 1933-35 na ulici Alešova v Brně. Původně byl navržen pro budoucí manželku Josefa Kranze. Dům se hlásí k přísnému funkcionalismu, ale rozpoznáme na něm i stopy emotivního purismu s prvky neoplasticismu. Stavbě je blízký úsporný princip a jasný řád, ale především zde Josef Kranz uplatnil svůj osobitý projev. Josef Kranz spolupracoval také s Bohuslavem Fuchsem na projektu hotelu Avion.

V moravském prostředí nenajdeme vlivy F. L. Wrighta, ale myšlenky a koncepci architektury Hanse Scharouna a Akademie umění ve Vratslavi. Nejvýznamnějšími architektky tvořící v tomto duchu na Moravě byl Lubomír Šlapeta a Bohuslav Fuchs (1895-1972). Jak víme, tak Lubomír Šlapeta studoval přímo u prof. Scharouna, ale i Bohuslav Fuchs měl mnoho možností setkat se s ním, a dokonce i s Adolfem Radingem a Heinrichem Lauterbachem. Stejně tak i Bohuslav Fuchs prošel určitým vývojem od cihlové architektury, přes holandizující styl až po organické realizace. Začal více otevírat své půdorysy v rámci prostorové architektury, jejichž odstředivé dispozice umožňovaly lepší otevření se a splynutí s okolní přírodou v rámci organické architektury.<sup>41</sup>

---

<sup>41</sup> Ibidem, str. 86.

Původně ortodoxně funkcionalistický Bohuslav Fuchs se začal přiklánět k organické architektuře až ke konci třicátých let. V letech 1937-38 vznikl dům pro rodinu Tesařovu [24]. V této stavbě Fuchs mohl uplatnit aerodynamické tendence v přechodu od hranolové hmoty k obloukovým obytným terasám.<sup>42</sup> Důležitými pojmy, které se pojí k této stavbě, jsou půlkruh, objem a protínání prostorů.

Ke stavbám podobného charakteru musím ještě zařadit Fuchsovu loveckou chatu v Drahoníně. Jak píše prof. Jan Sedlák, „Romantické *dílo originálního seskupení tvarů a hmot v půdoryse i prostorovém vývinu, jež obdobně těžilo z tradičního stavitelství Vysočiny, z krajinného prostředí a materiálů.*“<sup>43</sup>

Obrat Bohuslava Fuchse byl dán Šlapetovým vlivem a vlivem Scharounovým. Do jeho staveb pronikla křivka, statické dispozice převedl do aerodynamické podoby, která se promítala jak do půdorysů, hmot, tak i do prostorů jeho staveb. Všechny tyto vlivy dokazují autorovo experimentování s architekturou, jehož cílem bylo neustálé vylepšování emocionální i estetické stránky architektury.<sup>44</sup>

---

<sup>42</sup> Ibidem, str. 94.

<sup>43</sup> Ibidem, str. 94.

<sup>44</sup> Sedlák, J., a kol. *Slavné brněnské vily*. Brno: Foibos, Národní památkový ústav a Muzeum města Brna, 2006.

## 5. Závěr

V meziválečném Československu se výrazně prosadila funkcionalistická architektura. Tato architektura se stala vizitkou státu, který se mohl prezentovat jako stát průmyslový a moderní. Tvůrci působící mimo Brno nebo Zlín měli realizaci a uskutečňování svých představ ztížené tím faktem, že nepocházeli ze silného, moderního velkoměsta. Tito se pak nemohli vyrovnat architektům z měst jako Praha a Brno, kteří nenacházeli v meziválečném Československu konkurenci. Jedinou výjimku tvořila architektonická kancelář Lubomíra a Čestmíra Šlapetových, která sídlila v Ostravě a v Olomouci.

V polovině třicátých let se ale zdála být architektura stylu bílého funkcionalismu vyčerpaná. Architekti se začali obracet jinými směry a hledat nová východiska pro moderní architekturu. Organická architektura si kladla za cíl dotáhnout myšlenku funkcionalismu do důsledků. Stavby organické architektury jsou navrhovány zevnitř ven a od vnitřních prostor po fasádu. Právě tvorba Lubomíra Šlapety je v československém vývoji architektury nejdůslednější z hlediska organických tendencí. Šlapetova architektura klade důraz na vztah stavby s krajinou, snaží vybudovat podmínky pro harmonický život člověka s přírodou a celkově je zaměřená více na člověka jako jednotlivce.

Bratři Šlapetové tak tvoří důležitou, i když často opomíjenou část české moderní architektury. Architekti, pocházející z Místku, byli v mnohém velmi ovlivněni svým učitelem Hansem Scharounem, se kterým se setkali během studií na vratislavské Akademii výtvarných umění a během četných spoluprací v následujících období. Spolu s nimi přichází do Československa během třicátých let estetika tzv. vratislavské školy.

Ve své práci jsem věnovala Kremerově vile, architektu Lubomíru Šlapetovi a souvislostem, které vedly ke stavbě této vily. Kremerova vila je jedním z důkazů vývoje československé meziválečné architektury, který sice probíhal v krátkém časovém okamžiku, avšak zcela logicky. V tomto se plně ztotožňuji s prof. Janem Sedlákem, že zde na Moravě proběhl určitý dynamický vývoj, který vytvořil, plně v souladu s evropskými architektonickými proudy, díla osobitá a trvalé platnosti. Myslím si, že Kremerova vila je nepochybně jedním z nich, a proto si zaslouhuje naši pozornost.



## 6. Summary

The thesis focuses on work of Lubomír Šlapeta and one of his famous vilas. Dr. Kremer's vila was built at Čs.Armády street no.10 in between 1933-34. The thesis is divided into several chapters, which deal with the description and the history of the house, as well as the comparison with other buildings of Lubomír Šlapeta.

The next chapters describe biographical information about the architect and comparison with his other works from the same period, as well as an overview of their development against background of the 20s architectures. Attention is also drawn to the organic style of architecture and architects that built their houses in this style.

## 7. Seznam použitých zdrojů a literatury

### Literatura

1. Bár, Z. Vila dr. K. v Hlučíně. *Měsíc IV*, 1935, č. 6, str. 25-28.
2. Blažíček, J. O., Kropáček, J. *Slovník pojmů z dějin umění (Názvosloví a tvarosloví architektury, sochařství, malby a užitého umění)*, Praha 1991.
3. Corbusier-Saugnier, Le. *Za novou architekturu*. Praha: Rezek, 2005. 1.vyd. ISBN 80-86027-23-6
4. Daria, S. *Le Corbusier: sociolog urbanismu*. 1. vydání. Praha: Odeon, 1967. ISBN 01-524-67-09
5. Frampton, K. *Moderní architektura: kritické dějiny*. Vyd. 1. Praha: Academia, 2004. 457 s. ISBN 80-200-1261-3
6. Gössel, P. Leuthäuserová, G. *Architektura 20. století*. Praha: Slovart, 2003.
7. Haas, F. *Architektura 20. století*. Praha: SPN, 1978.
8. Chatrný, J., Černoušková, D., Seitlová, P. (eds.) *Orbis pictus Bohuslava Fuchse*. Brno: Muzeum města Brna, 2012. IBSN 978-80-86549-19-4
9. Chochol, J. Oč usiluji. *Musaion II*, 1921. Str. 47.
10. Kohout, M., Tempel, S., Zatloukal, P. (ed.). *Česká republika: architektura XX. Století, Díl I. Morava a Slezska*. Praha: 2005. ISBN 80-902810-2-8
11. Kotalík, J., Vávra, D., Frič, P. *Obrazy z dějin české architektury*. Praha: Grada Publishing, 2003. ISBN 80-85909-94-4
12. Koula, J. E. *Nová česká architektura a její vývoj ve XX. století*. Praha: Unie, 1940.
13. Lukeš, Z. *Architecture of the 20th century*. Prague: Prague Castle Administration and DaDa, a.s., 2001. ISBN 80-86161-47-1
14. Michl, J. *Tak nám prý forma sleduje funkci. Sedm úvah o designu vůbec a o chápání funkcionalismu zvláště*. Praha: VŠUP, 2003.

15. Nový, O. *Česká architektonická avantgarda*. Praha: Prostor, 1998.
16. Pacák, J. *Mladé umění na Hané (Pět let Skupiny olomouckých výtvarníků)*. Olomouc: Kramář a Procházka, 1942.
17. Pahl, J. *Architekturtheorie des 20. Jahrhunderts*. München: Prestel, 1999. ISBN 3-7913-2019-X
18. Pelčák, P., Sapák, J., Wahla, I. *Brněnští židovští architekti*. Brno: Obecní dům Brno, 2000.
19. Pfankuch, P. *Hans Scharoun: Bauten, Entwürfe, Texte*. Berlin: Akademie der Künste, 1974. ISBN 33-7861-6184-4
20. Pojsl, M. *Dvanáct století naší architektury*. Olomouc: Nakladatelství Olomouc, 2003. ISBN 80-7182-163-2
21. *Rewolucja w architekturze*. Ligeza, B. (red.) Warszawa: Wydawnictwa Artystyczne i Filmowe, 1979. (ori. Banham, R. *Theory and design in the first machine age*. London: The Architectural Press, 1960). ISBN 83-221-0075-2
22. Rowe, C. *Matematika ideální vily a jiné eseje*. 1. vydání. Brno: ERA, 2007. ISBN 978-80-7366-094-9
23. Sedlák, J., a kol. *Slavné brněnské vily*. Brno: Foibos, Národní památkový ústav a Muzeum města Brna, 2006. ISBN 80-903661-5-5
24. Sedlář, J. *Uměleckohistorický sborník*. 1. vydání. Brno: Blok, 1985. 47-011-85
25. Ševčík, O. *Programy a prohlášení architektů XX.století*. Praha: ČVUT, 1999. ISBN 80-01-01940-3
26. Šlapeta, L. *Rozvaha nad dny budoucími*. In: Král, J., Krátký, M. (ed.). *Monografie hlavního města Olomouce*. Olomouc, 1938.
27. Šlapeta, L., Šlapeta, Č. *Vila dra K. v Hlučíně*. *Lidové noviny*, 28. 2. 1936.
28. Šlapeta, V. *Architektura třicátých let v Čechách, na Moravě a ve Slezsku*. In: Vojtěch Lahoda (ed.). *Dějiny českého výtvarného umění 1890/1938, IV/2*. Praha: 1998, s. 389–414.

29. Šlapeta, V. *Josef Kranz 1901-1968: architektonické dílo* (katalog). Olomouc: Krajské vlastivědné muzeum, 1979.
30. Šlapeta, V. K počátkům organické architektury. *Umění a řemesla XV*, 1978, č.3, s.41.
31. Šlapeta, V. Musil, F. Jandáček, V. *Funkcionalismus na Moravě*. Brno: EXPO Data spol., 2003. ISBN 80-7293-077-X
32. Šlapeta, V., Jandáček, V. *Český funkcionalismus (Stavební kniha 2004)*. Brno: EXPO Data spol., 2004. ISBN 80-7293-0777-X
33. Šlapeta, V., Pelčák, P. *Lubomír Šlapeta-Čestmír Šlapeta: Architektonické dílo*. 1. vydání. Olomouc-Brno: Muzeum umění Olomouc- Spolek Obecní dům Brno, 2003. ISBN 80-85227-56-8
34. Švácha, R. *Architektura dvacátých let v Čechách*. In: Vojtěch Lahoda (ed.). *Dějiny českého výtvarného umění 1890/1938, IV/2*. Praha: 1998, s.11–36.
35. Švácha, R. *Le Corbusier*. Praha: Odeon, 1989. ISBN 80-207-0768-9
36. Švácha, R. *Od moderny k funkcionalismu*. Praha: Victoria Publishing, 1995.
37. Švácha, R. *Teorie českého funkcionalismu*. In: *Historia artium III*. Olomouc: 2000, s. 233–249.
38. Teige, K. *Modern architecture in Czechoslovakia : and other writings : Moderní architektura v Československu (Orig.)*. Žantovská Murray, I., Britt, D. (trans.). Jean-Louis Cohen (ed.). Los Angeles: Getty Research Institute, 2000. ISBN 0-89236-596
39. Ungersová, L. *O architektech: životy, díla, teorie*. Praha: Slovart, 2004. ISBN 80-7209-583-8
40. Vaňura, P. *Vila MVDr.Kremera* (nepublikovaný rukopis). Dle Vybíral, J.(ed.) *Slavné vily Moravskoslezského kraje*. Praha: Foibos,a.s., 2008. Str. 118.
41. Veselý, D. *Architektura ve věku rozdělené reprezentace: problém tvořivosti ve stínu produkce*. 1. vydání. Praha: Academia, 2008. ISBN 978-80-200-1647-8
42. Vybíral, J.(ed.) *Slavné vily Moravskoslezského kraje*. Praha: Foibos,a.s., 2008. ISBN 978-80-87073-09-4

43. Zatloukal, P. *100 let výtvarné kultury v Olomouci*. Olomouc: Muzeum umění Olomouc, 1995. ISBN 80-85-227-18-5
44. Zatloukal, P. *Olomoučtí architekti 20. století*. Olomouc: Krajské vlastivědné muzeum, 1985.

### Online zdroje

[http://www.artmuseum.cz/umelec.php?art\\_id=1539](http://www.artmuseum.cz/umelec.php?art_id=1539)

<http://www.britannica.com/EBchecked/topic/566242/De-Stijl>

[http://www.moma.org/collection/theme.php?theme\\_id=10199](http://www.moma.org/collection/theme.php?theme_id=10199)

<http://www.stiftung-hausschminke.eu/en/Startseite/>

## 8. Přílohy

### 8.1 Výběrový soupis díla architekta Lubomíra Šlapety – 30.léta

- Hotel Přerov V. Golasíka, Frýdek-Místek, 1930 – spol. s Čestmírem Šlapetou  
Rodinný dvojdům B. Konečného a J. Palečka, Frýdek-Místek, 1931 - spol. s Č. Šlapetou  
Rodinný dvojdům P. Pikulíka, Kopřivnice, 1931 - spol. s Č. Šlapetou  
Vila K. Krystýnka, Rožnov pod Radhoštěm, 1931  
Vila JUDr. J. Žanty, Rožnov pod Radhoštěm, 1932, 1965  
Vila JUDr. A. Macourka, Frýdek-Místek, 1932-33  
Rodinný dům J. Kotoučka, Příbor-Klokočov, 1932-33 - spol. s Č. Šlapetou  
Rodinný dvojdům R. Hilda a R. Schöna, Příbor, 1933 - spol. s Č. Šlapetou  
Vila JUDr. J. Vondráčka, Rožnov pod Radhoštěm, 1933 - spol. s Č. Šlapetou  
Vila R. Chumchala a F. Nožičky, Valašské Meziříčí, 1933-34 - spol. s Č. Šlapetou  
Vila MUDr. F. Kremera, Hlučín, 1933-34  
Vila K. Urbánka, Ostrava, 1933-34  
Vila JUDr. R. Hesse, Opava, 1934-35 - spol. s Č. Šlapetou  
Rodinný dům MUDr. K. Martínka, Opava, 1935-36  
Víkendový dům J. Pěničkové a J. Rybáka, Staré Hamry, 1935  
Vila ředitele Československých továren na dusíkaté látky, Ostrava, 1935  
Vila JUDr. E. Lisky, Ostrava, 1935-36  
Vila JUDr. J. Klimeše, Opava, 1936 - spol. s Č. Šlapetou  
Vila S. Nakládala, Olomouc, 1936  
Nájemní dům JUDr. F. Kousalíka, Olomouc, 1936-37  
Rodinný dům Z. A J. Vítězových, Rožnov pod Radhoštěm, 1936-37  
Okresní úřad a četnická stanice, Frýdek-Místek, 1936-40 - spol. s Č. Šlapetou  
Dvojdům V. a V. Handlových a Š. a L. Vávrových, Olomouc, 1938 - spol. s Č. Šlapetou  
Víkendový dům K. Veselé, Ostravice, 1938 – spol. s Č. Šlapetou  
Městské domy s malými byty, Rožnov pod Radhoštěm, 1939 – spol. s B. Kupkou a J. Kramolišem  
Nájemní dům D. Stejskalové, Olomouc, 1939

Rodinný dům J. Mišauera, Olomouc, 1939  
 Vila J. Koudelky, Luhačovice, 1939  
 Vila J. Altsterna, Frýdlant nad Ostravicí, 1939-40 - spol. s Č. Šlapetou  
 Vila K. Procházky, Olomouc, 1939-40  
 Vila M. Andráškové, Přerov, 1940-42  
 Rodinný dům O. a M. Kaděrových, Frenštát pod Radhoštěm, 1941  
 České divadlo, Olomouc, 1941-42  
 Vila ing. V. Štejnara, Třinec, 1946 – spol. s Č. Šlapetou  
 Obytný dům zaměstnanců akciové droždárny a lihovaru, Olomouc, 1946-47  
 Auditorium maximum Univerzity Palackého, Olomouc, 1946-48  
 Rodinný dům L. Valenty, Holešov, 1947  
 Slovenské armádní divadlo, Martin, 1952-54  
 Příjímací budova hlavního nádraží, Olomouc, 1955-60 – s W. Zlamalem a J. Šolcem  
 Kostel sv. Mikuláše, Tichá u Frenštátu pod Radhoštěm, 1967-76  
 Řadové rodinné domy, Červenka, 1970-72  
 Liturgická úprava kostela sv. Jakuba, Frýdek-Místek, 1971  
 Liturgická úprava kostela sv. Jana Křtitele, Hlučín, 1974-82  
 Liturgická úprava kostela Nanebevzetí P. Marie, Valašské Meziříčí, 1980-82

## 8.2 Seznam vyobrazení

1. Půdorys přízemí, Kremerova vila, 1933-34, Hlučín, arch. Lubomír Šlapeta.  
 Zdroj: <http://www.slavnevily.cz/vily/moravskoslezsky/vila-frantiska-a-anezky-kremerovych>
2. Půdorys 1.patru, Kremerova vila, 1933-34, Hlučín, arch. Lubomír Šlapeta.  
 Zdroj: <http://www.slavnevily.cz/vily/moravskoslezsky/vila-frantiska-a-anezky-kremerovych>
3. Pozemek, Kremerova vila, 1933-34, Hlučín, arch. Lubomír Šlapeta.  
 Zdroj:  
<http://sgi.nahlizenidokn.cuzk.cz/marushka/default.aspx?themeid=3&&MarQueryId=81F2A805&MarQParam0=79106806&MarQParamCount=1&MarWindowName=Marushka>

4. Hlavní průčelí, Kremerova vila, 1933-34, Hlučín, arch. Lubomír Šlapeta.  
Zdroj: Archiv autorky.
5. Garáž, Kremerova vila, 1933-34, Hlučín, arch. Lubomír Šlapeta.  
Zdroj: Archiv autorky.
6. Zahradní průčelí, Kremerova vila, 1933-34, Hlučín, arch. Lubomír Šlapeta.  
Zdroj: Archiv autorky.
7. Zimní zahrada, Kremerova vila, 1933-34, Hlučín, arch. Lubomír Šlapeta.  
Zdroj: <http://www.slavnevily.cz/vily/moravskoslezsky/vila-frantiska-a-anezky-kremerovych>.
8. SV průčelí, Kremerova vila, 1933-34, Hlučín, arch. Lubomír Šlapeta.  
Zdroj: Archiv autorky.
9. JZ průčelí, Kremerova vila, 1933-34, Hlučín, arch. Lubomír Šlapeta..  
Zdroj: Archiv autorky.
10. Průhled zimní zahradou, Kremerova vila, 1933-34, Hlučín, arch. Lubomír Šlapeta..  
Zdroj: <http://www.slavnevily.cz/vily/moravskoslezsky/vila-frantiska-a-anezky-kremerovych>
11. Interiér, Kremerova vila, 1933-34, Hlučín, arch. Lubomír Šlapeta..  
Zdroj: <http://www.slavnevily.cz/vily/moravskoslezsky/vila-frantiska-a-anezky-kremerovych>
12. František Kremer, objednavatel.  
Zdroj: <http://www.slavnevily.cz/vily/moravskoslezsky/vila-frantiska-a-anezky-kremerovych>
13. Haus Schminke, 1932-33, Löbau, arch. Hans Scharoun.  
Zdroj: [http://www.tumblr.com/tagged/1%C3%B6bau?language=pl\\_PL](http://www.tumblr.com/tagged/1%C3%B6bau?language=pl_PL)
14. Interiér, Haus Schminke, 1932-33, Löbau, , arch. Hans Scharoun.  
Zdroj: <http://www.architekturzeitung.com/architektur/architektur-deutschland/377-stiftung-haus-schminke-loebau-architekt-hans-scharoun.html>.
15. Interiér, vila Tugendhat, 1928, Brno, arch. Ludwig Miese van der Rohe.  
Zdroj: <http://www.tugendhat.eu/dum/interiery.html>
16. Zimní zahrada, Haus Schminke, 1932-33, Löbau, arch. Hans Scharoun.  
Zdroj: <http://bauhaus-online.de/en/magazin/artikel/scharouns-most-favourite-house>
17. Café de Unie, 1928, Rotterdam, arch. J.J.P. Oud.  
Zdroj: <http://evoketheforms.tumblr.com/post/35414989224/koperkoorts-jacobus-johannes-pieter-oud-cafe>



18. Bratři Šlapetové.

Zdroj: <http://www.slavnevily.cz/zpravy/z-oboru/vystava-slavne-stavby-a-vily-leopolda-bauera-a-bratri-slapetovych-v-moravskoslezskem-kraji>

19. Vila A. Macourka, 1932-33, Frýdek – Místek, arch. Lubomír Šlapeta.

Zdroj: <http://www.slavnevily.cz/vily/moravskoslezsky/vila-aloise-macourka>

20. Vila Felixe Baensche, 1935, Berlin – Spandau, arch. Hans Scharoun.

Zdroj:

[http://ltha.epfl.ch/enseignement\\_lth/theorie/exemples\\_th1/reg\\_irreg\\_2/M\\_06\\_scharoun/M\\_06\\_scharoun\\_baensch\\_1.pdf](http://ltha.epfl.ch/enseignement_lth/theorie/exemples_th1/reg_irreg_2/M_06_scharoun/M_06_scharoun_baensch_1.pdf)

21. Vila E. Lisky, 1935, Slezská Ostrava, arch. Lubomír Šlapeta.

Zdroj:

[http://bydleni.idnes.cz/foto.aspx?r=architektura&c=A120618\\_155901\\_architektura\\_rez&foto=REZ43eebd\\_a\\_Scan0002x.jpg](http://bydleni.idnes.cz/foto.aspx?r=architektura&c=A120618_155901_architektura_rez&foto=REZ43eebd_a_Scan0002x.jpg)Kavárna ERA

22. Kavárna ERA, 1927-29, Brno, arch. Josef Kranz.

Zdroj: <http://www.ibrno.cz/historie/52405-osobnosti-brnenske-moderni-architektury-iv-josef-kranz.html?device=desktop>

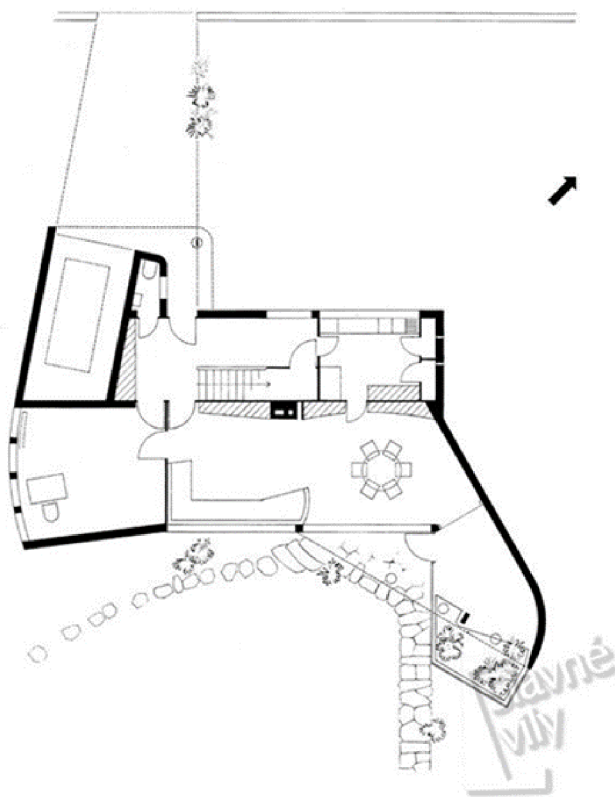
23. Rodinný dům Josefa Kranze, 1933-35, Brno, arch. Josef Kranz.

Zdroj: <http://www.bam.brno.cz/objekt/c315-vlastni-dum-josefa-kranze?filter=code#!prettyPhoto>

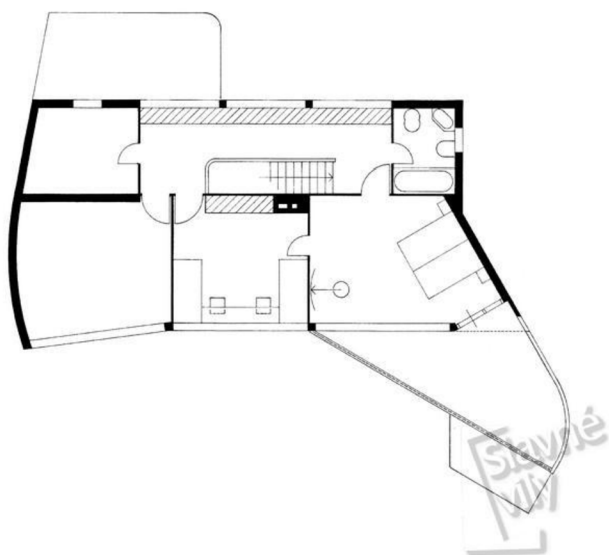
24. Tesařova vila, 1937-38, Brno, Bohuslav Fuchs.

Zdroj: <http://www.bam.brno.cz/objekt/c043-tesarova-vila?filter=code>

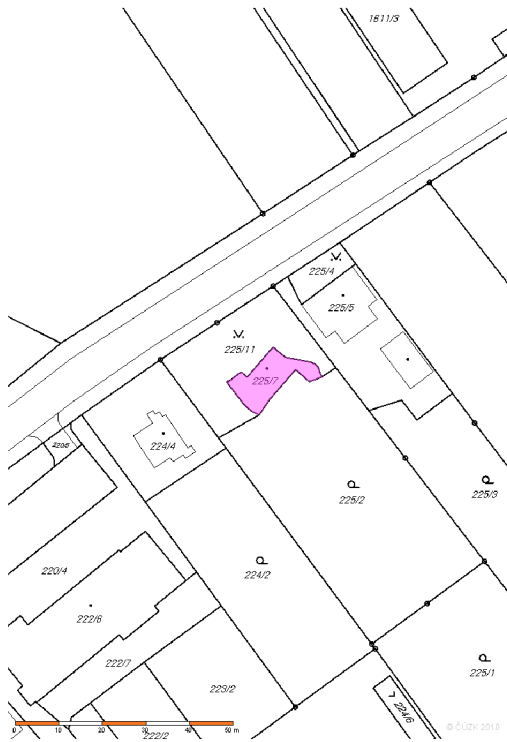
### 8.3 Obrazová příloha



Obr.č. 1



Obr.č. 2



*Obr.č.3*



*Obr. č. 4*



*Obr.č. 5*



*Obr.č. 6*



*Obr.č. 7*



*Obr.č. 8*



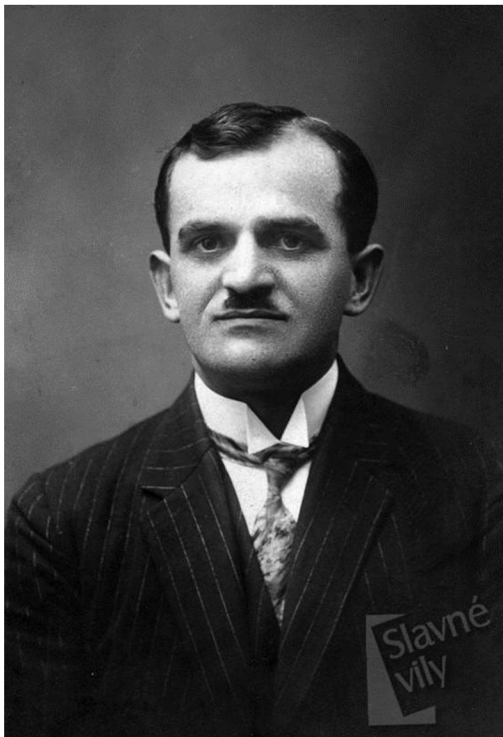
*Obr.č. 9*



*Obr.č. 10*



*Obr.č. 11*



*Obr.č. 12*



*Obr.č. 13*



*Obr.č. 14*





*Obr.č. 15*



*Obr.č. 16*



*Obr.č. 17*



*Obr.č. 18*



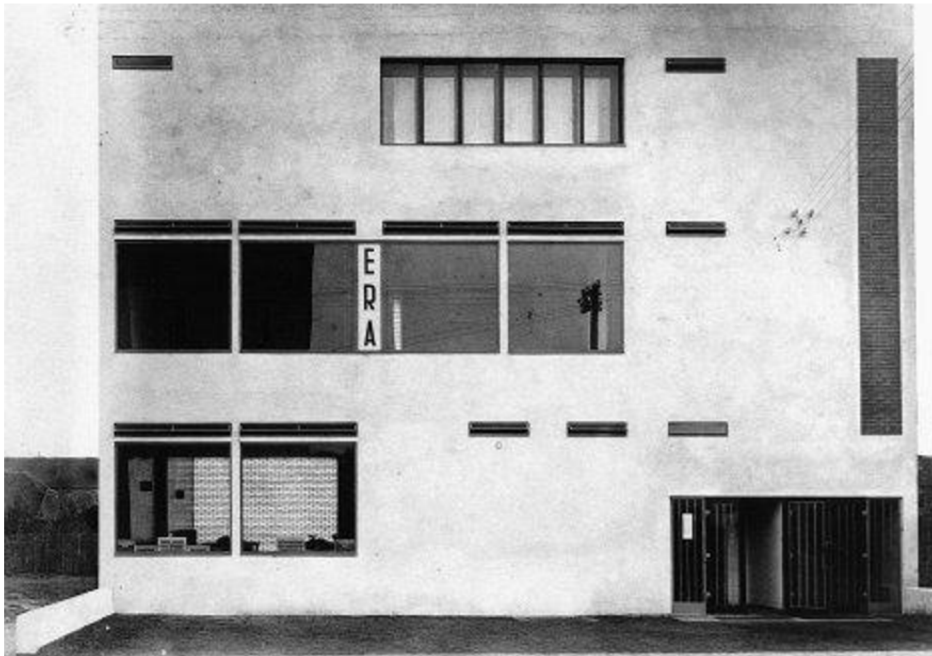
*Obr.č. 19*



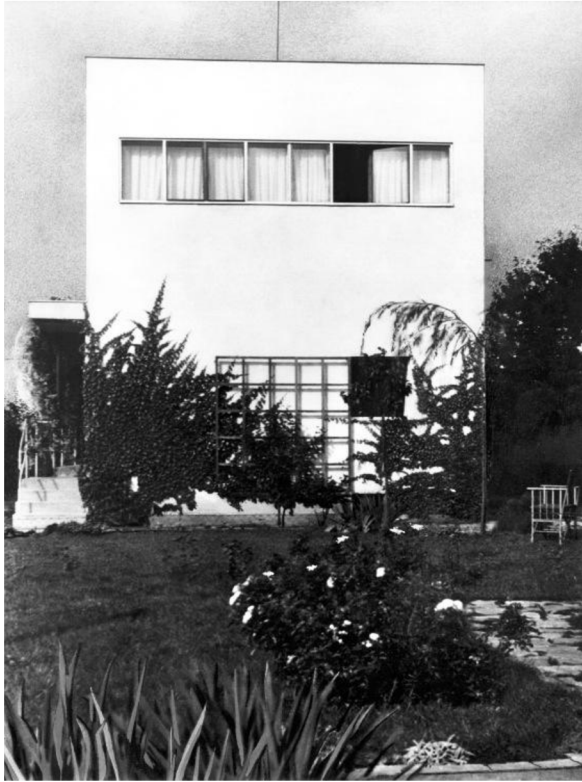
*Obr.č. 20*



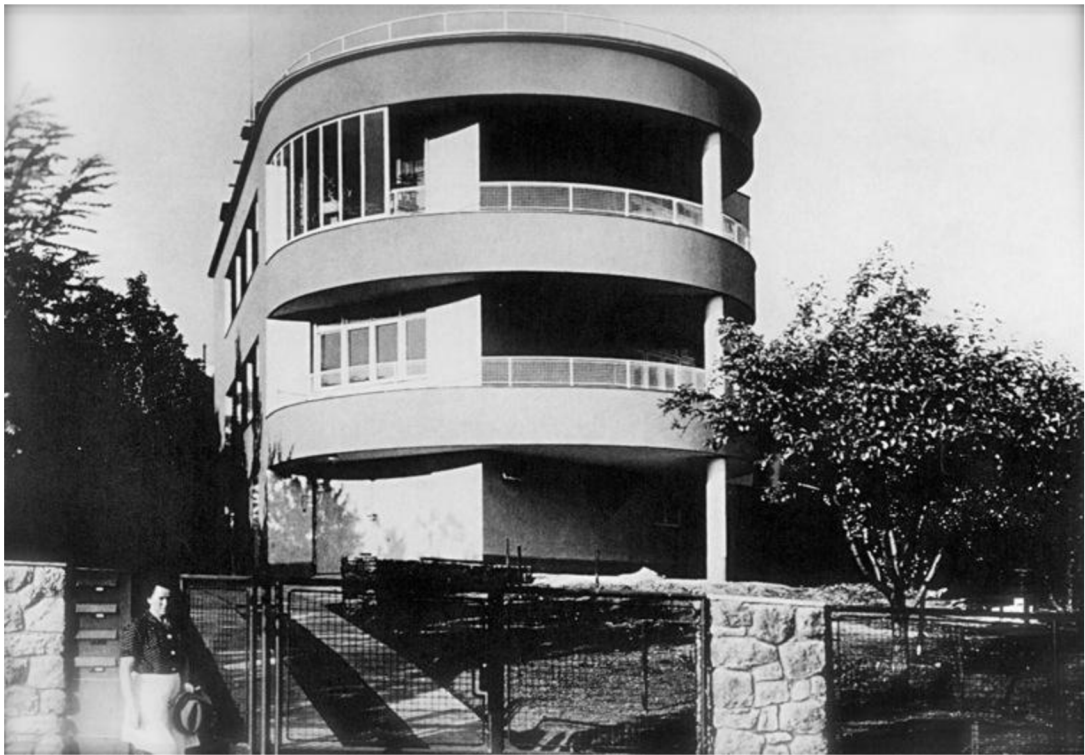
*Obr.č. 21*



*Obr.č. 22*



*Obr.č. 23*



*Obr.č. 24*