

Masarykova univerzita
Filozofická fakulta
Ústav evropské etnologie
Etnologie

Lucie Flochová

**DROBNÉ SAKRÁLNÍ PAMÁTKY NA KATASTRU MĚSTA
ROUSÍNOV**

Bakalářská práce

Vedoucí práce: PhDr. Daniel Drápala, Ph.D.

2010

Prohlašuji, že jsem bakalářskou práci na téma „Drobné sakrální památky na katastru města Rousínov“ vypracovala samostatně s použitím literatury a pramenů, které zmiňuji v seznamu.

.....

Lucie Flochová

Chtěla bych poděkovat vedoucímu práce panu PhDr. Danielu Drápalovi, Ph.D. za odborné vedení, rady a připomínky při zpracování této bakalářské práce. Děkuji také všem respondentům, kteří mi poskytli informace a pracovním mnou navštívených archivů.

Obsah

1	ÚVOD.....	6
1.1	Vymezení tématu práce	6
1.2	Metody a cíl výzkumu.....	7
1.3	Analýza pramenů a literatury	8
2	CHARAKTERISTIKA LOKALITY, DUCHOVNÍ SPRÁVA A HISTORICKÝ VÝVOJ ZKOUMANÝCH OBCÍ.....	14
2.1	Vymezení lokality.....	14
2.2	Duchovní správa.....	15
2.3	Čechyně.....	16
2.4	Kroužek	17
2.5	Královopolské Vážany	18
2.6	Rousínov	19
2.7	Rousínovec	21
2.8	Slavíkovice.....	21
2.9	Vítovice	22
3	TYOLOGIE DROBNÝCH SAKRÁLNÍCH PAMÁTEK.....	24
3.1	Kříže.....	24
3.1.1	Materiál a forma.....	24
3.1.2	Datace křížů	25
3.2	BOŽÍ MUKA	26
3.3	KAPLE, KAPLIČKY A POKLONY	27
3.4	OBRÁZKY SVĚTCŮ	27
4	MOTIVY PRO ZBUDOVÁNÍ DROBNÝCH SAKRÁLNÍCH PAMÁTEK.....	29
5	LOKALIZACE DROBNÝCH SAKRÁLNÍCH PAMÁTEK.....	30
6	DROBNÉ SAKRÁLNÍ PAMÁTKY JEDNOTLIVÝCH LOKALIT.....	32
6.1	Čechyně.....	32
6.1.1	Kříže.....	33
6.1.2	Boží muka	36
6.1.3	Kaplička Panny Marie	37
6.2	Královopolské Vážany	38
6.2.1	Kříže.....	38
6.2.2	Kaplička	42
6.3	Kroužek	43

6.3.1	Kříže.....	43
6.4	Rousínov	48
6.4.1	Kříže.....	48
6.5	Rousínovec.....	51
6.5.1	Kříže.....	51
6.5.2	Zaniklá kaplička svatého Floriána	54
6.6	Slavíkovice.....	55
6.6.1	Kříže.....	55
6.6.2	Novodobé kříže.....	59
6.7	Vítovice	60
6.7.1	Kříže.....	60
6.7.2	Svatý obrázek.....	64
7	REFLEXE MLADÉ GENERACE K DROBNÝM SAKRÁLNÍM PAMÁTKÁM	66
8	ZÁVĚR	67
9	SEZNAM POUŽITÉ LITERATURY, PRAMENŮ, INFORMÁTORŮ, INTERNETOVÝCH ZDROJŮ	69
10	SOUPIS PŘÍLOH	73

1 ÚVOD

1.1 Vymezení tématu práce

Drobné sakrální památky mě oslovovaly a stále oslovují. Jako dítě jsem se křížů spíše bála a myslela jsem si, že se na místě kde stojí, muselo něco stát, nejspíše něco zlého. Později, když jsem byla starší a mohla jsem si přečíst nápisy, které na některých křížích jsou, pochopila jsem, že to nemusí být nutně pravda. Ale těmto nápisům jsem často nerozuměla. Následovalo období, kdy bylo okolí kříže místem schůzek s kamarády. Častou větou bylo: „Sejdeme se u křížku“. Což ostatně jistě platilo i v generacích přede mnou. Po uplynutí dalších let jsem porozuměla nápisu a zamyslela se. Kříže a boží muka, jakožto i další drobné sakrální památky, bývají často situovány na místech, která vybízejí k zamyšlení. Většinou jsou obklopeny specifickou krajinou a výhledem, někdy jsou doplněny i lavičkou, na které může kolemjdoucí obdivovat horizont a rozjímat. Chtěla jsem proto zjistit informace o jejich historii, vystopovat pohnutky k postavení drobné sakrální památky a vypátrat, jestli se o ně někdo ještě stará, zda není existence těchto malých památek lidem lhostejná. Velké zámky, staré domy, letité kostely jsou opravovány a lidé se na ně jezdí dívat z daleka. Malé památky nás obklopují, často ani nepřemýšlíme, proč jsou tam, kde jsou a jak vůbec vznikly.

Termín drobné sakrální památky označuje především objekty spojené s katolickou vírou. Do jejich výčtu se řadí hlavně kříže, boží muka, kaple, kapličky, nebo též poklony, zvoničky, plastiky světců, exteriérové obrázky světců a smírčí kameny. Ve své práci se zabývám těmito památkami, jak stávajícími, se kterými se můžeme v krajině i zástavbě setkat, tak i s těmi, které již na svém původním místě nenajdeme. Co se týká typologie, z oblasti zájmu práce jsou vynechány plastiky světců, jejichž zbudování bylo záležitostí spíše movitějších občanů města. Práce se také nezabývá zvoničkami, které ač jsou z určitého hlediska sakrálními stavbami, není jejich funkce prvotně spjata s církví. Zvoničky funkčně spjaty s kaplí jsou v práci uvedeny. Hlavním motivem práce bylo zjistit o zkoumaných drobných památkách největší možné množství informací jak z literatury a pramenů, tak od informátorů žijících přímo v jednotlivých lokalitách. Tyto malé sakrální objekty jsou často projevem lidové víry, které se obyvatel úzce dotýkají.

1.2 Metody a cíl výzkumu

Cílem mé práce je identifikovat v terénu a následně zdokumentovat pokud možno všechny drobné sakrální památky na vytyčeném území, dozvědět se a shromáždit o nich maximální množství informací, včetně příběhů, které se k nim váží.

Vymezenou lokalitou výzkumu je město Rousínov a jeho současné městské části, konkrétně Rousínovec, Slavíkovice, Královopolské Vážany, Vítovice, Čechyně a Kroužek. Tyto městské části Rousínova byly v minulosti, nejčastěji do roku 1976, samostatnými obcemi. Zvolené teritorium je dnes stavebně jednotné, v minulosti však vykazovala každá obec samostatný vývoj, ať už z hlediska etnické a kulturní odlišnosti. Jedná se například o obec Čechyni, náležící do vyškovského jazykového ostrova, ale i z hlediska sociálních rozdílů, mezi prostředím městským a vesnickým.

Srovnáním výsledků z jednotlivých lokalit lze vyvodit a sledovat, zda existují nějaká lokální specifika. Získané poznatky lze podle jednotlivých lokalit podrobit srovnání. Z něj by mělo vyplynout, zda se liší prostředí, ve kterém byly tyto stavby zbudovány, a pokud ano, tak o jaké odlišnosti se jedná a jaký je jejich konkrétní projev v praxi. Okrajově se chci také zabývat novodobou praxí stavění malých křížů v místech neštěstí, nejčastěji automobilové nehody, nebo jiné tragické události. Srovnáním motivů se chci pokusit identifikovat, zda vykazují paralely jako tradiční drobné sakrální objekty.

Základním východiskem práce byla terénní dokumentace intravilánu i extravilánu výše uvedených obcí, rozhovory s informátory a studium v archivních pramenech. Každý z uvedených informačních zdrojů vykazuje specifické rysy informací, které z nich můžeme vytěžit. Terénní dokumentací lze kromě vlastního vzhladu památky také získat informace převážně o dataci a někdy i o donátorství některých památek a jejich základní popis. Všechny uvedené typy informací nebyly vždy pravidlem. Z této dokumentace lze zjistit lokalizaci památky, vztah či místo v kulturní krajině, vztah ke komunikacím obce a sídlu. A v neposlední řadě také konkrétní podobu památky.

Svébytným zdrojem informací bylo setkání s pracovnící Městského úřadu Rousínov z odboru kultury. Přineslo mi to poznatky o tom, jak se o drobné sakrální památky obce zajímá správa města a zda jsou předmětem péče oficiálních orgánů státní moci. To mi také napomohlo k získání prvních kontaktů na obyvatele města a obcí, kteří by mohli k tématu práce přispět svými znalostmi. Dalším pramenem pro získávání

informací bylo setkání a spolupráce s místním kronikářem, což vedlo k teoretické lokalizaci drobných sakrálních památek ve zkoumané oblasti na mapě. Tato mapa byla v průběhu výzkumu cennou pomocí při vlastní terénní dokumentaci. Osobními rozhovory s obyvateli obcí jsem získala informace o některých křížích či malých kaplích. Přínosem jsou některé příběhy a zajímavosti, které doposud nebyly nikde zaznamenány. Omezujícím faktorem je stáří respondentů. Mnoho potenciálních informátorů pro svůj zdravotní stav nemohlo poskytnout cenné informace. Jsou to lidé, pro které byla víra v minulosti součástí jejich každodenního života, a zažili například prosebná procesí k sledovaným sakrálním objektům. Přesto se mi podařilo o některých objektech zjistit přínosné a zajímavé informace nejen o historii, ale také o příbězích, které se k nim váží.

Zaměření práce si vyžaduje mimo vlastní terénní dokumentace a kontaktu s respondenty také studium archivních materiálů a farních kronik. Pracovala jsem s úředními prameny ve Státním okresním archivu Vyškova se sídlem ve Slavkově u Brna, v archivu Národního památkového ústavu územního odloučeného pracoviště v Brně, ve foto archivu Muzea Vyškovska a v archivu Biskupství brněnského. Farní kroniky města Rousínov, Rousínovec a Královopolské Vážany jsou uloženy na rousínovecké faře. Některé tyto kroniky zaznamenávají dění již od 14. století. Tímto způsobem jsem získala některé informace o postavení a opravách jen malého množství drobných památek.

Nejen historie, ale i funkce do budoucna je pro tyto drobné objekty důležitá. K získání reflexe od mladých lidí jsem použila dotazník, který jsem rozeslala pomocí internetu. Snažila jsem se v něm zjistit přístup mladých lidí k drobným památkám, jestli se o ně vůbec zajímají, zda o nich mají nějaké povědomí a jestli o těchto objektech slyšeli něco ve svém domově.

1.3 Analýza pramenů a literatury

Geografická poloha zkoumané oblasti je vymezena městem Rousínov a bývalými samostatnými obcemi v jeho těsné blízkosti, tvořící s ním v současnosti jeden administrativní celek. Jedná se o městské části Čechyně, Královopolské Vážany, Kroužek, Rousínovec, Slavíkovice a Vítovice. Město Rousínov a jeho nynější městské části se nacházejí v okrese Vyškov, dříve však byly pod soudní správou Slavkova. Proto

popis města Rousínova, a všech malých obcí k němu patřících, můžeme najít hned ve dvou vlastivědách. Jedná se o Vlastivědu moravskou, řada II. místopis Moravy a to konkrétně díla od Aloise Ličmana o *Slavkovském okrese*¹ a v díle kolektivu autorů pod vedením Vladimíra Nekudy *Vyškovsko*.² V Ličmanově publikaci jsou popisy mnohem obsáhlejší než v druhém zmíněném díle. Oba si však všímají drobných památek pouze okrajově. Jedná se většinou o kusou zmínku, obsahující dataci vzniku památky, některé záznamy popisují i nápisy na památkách vytesané. Některé kapličky a sochy můžeme v knihách vypátrat, ale o křížích se nedočteme.

Kroniky obcí i města Rousínova jsou uloženy ve Státním okresním archivu Vyškov se sídlem ve Slavkově u Brna. Zde jsou uloženy i další historické prameny jako například „kostelní záležitosti“, soudní výslechy, plán parcel nebo spisy o farních záležitostech. Kronika obce Čechyně³ je v archivu města Vyškova dostupná z let 1927 až 1946 a je psána německy. V úvodní části můžeme pro lepší orientaci najít informace v češtině o rocích a událostech ve zkratce. Kronika byla také přepsána a někteří obyvatelé ji mají v soukromém vlastnictví,⁴ psána je také v němčině. Její český přepis v elektronické podobě mi poskytl kronikář města Rousínov, pan ing. Karel Lochman. Kronika obce Kroužek⁵ je datována do let 1937 až 1975. Je psána česky a nenajdeme v ní bohužel žádnou zmínku o drobných sakrálních památkách daného území. Dozvíme se pouze, že kronikářem byl pan Jaroslav Skoupil. Kronika obce Královopolských Vážan⁶ byla psána v letech 1925 až 1969 a to česky. Zmínky o drobných sakrálních památkách neobsahuje. Kronika města Rousínova,⁷ která se nachází v okresním archivu, je psána od roku 1867 do roku 1907. Druhý díl kroniky⁸ pokračuje rokem 1908 a končí v roce 1954. Kronika je z mého subjektivního pohledu krásná, zvláště druhý díl, který je

¹ Ličman, A.: *Vlastivěda moravská. Slavkovský okres*. Brno 1921.

² Nekuda, V. (red.): *Vlastivěda moravská. Vyškovsko*. Brno 1965.

³ Státní okresní archiv Vyškov se sídlem ve Slavkově u Brna, Archiv obce Čechyně, Kronika obce Čechyně, NAD č. 87.

⁴ Vytisknutá kronika v rodině Vymazalové.

⁵ Státní okresní archiv Vyškov se sídlem ve Slavkově u Brna, MNV Kroužek, kronika Kroužek, NAD č. 272.

⁶ Státní okresní archiv Vyškov se sídlem ve Slavkově u Brna, MNV Královopolské Vážany, kronika obce Královopolské Vážany, NAD č. 686.

⁷ Státní okresní archiv Vyškov se sídlem ve Slavkově u Brna, Archiv města Rousínova, kronika obce Rousínova, NAD č. 492.

⁸ Tamtéž.

doplněn fotografiemi s popisy, novinovými výstřižky, bankovkami nebo dopisními známkami. Obsahuje pouze zmínku o kapli svatého Floriána. Obecní kronika Rousínovce⁹ je datována léty 1928 až 1937 a jejím autorem je František Skřivánek. Objevíme v ní pouze dataci první zmínky o Rousínovci, která je podle autora v roce 1331. Slavíkovická kronika obce¹⁰ byla psána v letech 1924 až 1958 a je v některých ohledech propracovanější, než je u kronik tohoto kraje zvykem. Autor zde zaznamenal například nářečí, kroje a zvyky. Kronika popisuje a vyjmenovává také části obce, uvádí první zmínku o obci a zdejším mlýně. Navíc se zde také můžeme dočíst o zdejší kapliče. Zato vítovická obecní kronika není v archivu Vyškova. Pamětníci o ní hovoří a jistě existovala, ale pravděpodobně byla někdy ve 20. století ztracena. Vítovice však mají k dispozici dílo Jaroslava Lokaje „*Historie obce Vítovice*“,“¹¹ ve kterém pomocí pramenů, literatury a respondentů popisuje důležité historické události. Také zaznamenal některé pověsti a příběhy vážící se k této lokalitě. Kroniky si těchto malých objektů téměř vůbec nevšímají, pouze sporadicky můžeme narazit na nějakou zmínku a to spíše o některé z větších staveb. V Rousínově je to například kaple svatého Floriána, ve Slavíkovcích zase najdeme zápis o zvoničce se svatým Janem Nepomuckým.

Dalším pramenem ke zkoumání drobných sakrálních památek v této lokalitě jsou farní kroniky obcí Rousínov, Rousínovec a Královopolské Vážany, které jsou uloženy na farním úřadě v Rousínově. Farní kronika Královopolských Vážan¹² obsahuje zápisy již z 18. století a je ve své první části psána kurentem v latinském a německém jazyce. Zápisy z 20. století jsou již zapsány v češtině. Do kroniky byly zaznamenány některé informace o křížích a soše svatého Jana Nepomuckého před farou. Najdeme zde také zápis o kapli svatého Jana Nepomuckého ve Vítovicích, dle terminologie se však jedná o poklonu, konkrétně o opravě sochy v kapli. Ve farní kronice Rousínovce¹³ má svůj počátek v roce 1833, ale zápisy v ní popisují i události před tímto rokem. Je psána nejprve latinsky, poté německy, mladší zápisy jsou zapsány v češtině. Kronika se z větší

⁹ Státní okresní archiv Vyškov se sídlem ve Slavkově u Brna, Archiv obce Rousínovec, kronika Rousínova, NAD č. 534, inv. č. 1.

¹⁰ Státní okresní archiv Vyškov se sídlem ve Slavkově u Brna, Archiv obce Slavíkovice, kronika Slavíkovice, NAD č. 555, inv. č. 1.

¹¹ Lokaj, J.: *Historie obce Vítovice*. Rukopis 1987.

¹² Farní úřad Rousínov se sídlem v Rousínovci, Haus Protokoll für die Pfarre Vážan.

¹³ Farní úřad Rousínov se sídlem v Rousínovci, Farní kronika Rousínovce.

části zabývá opravami kostela. Farní kronika Rousínova¹⁴ se věnuje z převážné části o věci kostelní, jako jsou opravy nebo statistiky o nově pokřtěných dětech. Psána je německy, později česky. Tento typ pramenu může mít svou nevýhodu právě kvůli jazyku, kterým byl napsán. Zmínku o drobných sakrálních památkách obce zde ale najdeme častěji, než v kronikách obcí.

O drobné sakrální památky na území celého Vyškovska se v posledním desetiletí zajímali Pavel Klvač a Libor Musil v nepravidelných příspěvcích do Vyškovských novin v letech 2003 až 2005. Jednalo se většinou o fotografie křížů, božích muk, kapliček a zvoníček. V několika případech byly fotky doplněny krátkým popisem nebo příběhem o některých kapličkách. Od těchto autorů lze v některých číslech nalézt i krátké články o významu drobných sakrálních památek či o jejich obnově. V časopise Veronica publikovali článek s názvem „*O paměti křížů, Božích muk a kapliček.*“ Stavby, které jsou zapsány v evidenci chráněných památek, sepsala pracovnice muzea Vyškovska Renata Zemanová. V díle „*Památky vyškovského okresu*“¹⁵ stavby vyjmenovává a u některých můžeme nalézt i krátkou informaci o vzniku, či popis.

V posledních letech bylo vydáno velké množství regionálních publikací, zaměřených na toto téma. Z nejbližších území pak byla zdokumentována dvě, s nimiž má vyškovský okres, kam spadá i město Rousínov, společné hranice. Sousedící území města Brna je velice dobře zdokumentováno na internetu.¹⁶ Internetové stránky zabývající se touto problematikou poskytují rejstřík více než tři set fotografií a popisů drobných památek. Jsou také rozděleny do přehledných podskupin podle svého geografického členění. K dalšímu teritoriu, konkrétně Prostějovsku, se váže kniha Bohumila Outraty s názvem „*Drobné sakrální památky na Moravě, kaple a kapličky na Prostějovsku.*“¹⁷

Narůstající zájem o drobné sakrální památky, jako jsou kříže či boží muka můžeme sledovat i na internetu. Internet, jako prostor dostupný pro širokou veřejnost, je nástroj pro publikování článků a informací, které mohou vzbudit zájem o péči těchto památek. Zde se prezentuje i občanské sdružení Drobné památky severních Čech,¹⁸ které památky nejen dokumentuje, ale stará se také o jejich obnovu a údržbu. Dílem,

¹⁴ Farní úřad Rousínov se sídlem v Rousínovci, Farní kronika Rousínova.

¹⁵ Zemanová, R.: *Památky vyškovského okresu*. Vyškov 1991.

¹⁶ viz.: <http://www.vilemwalter.cz/dsa/index.htm>, [cit. 13. 4. 2010].

¹⁷ Outrata, B.: *Drobné sakrální stavby na Moravě, kaple a kapličky na Prostějovsku*. Olomouc 2008.

¹⁸ <http://www.pamatky.ceskalipa.org/sdruzeni/index.php>, [cit. 13. 4. 2010].

zabývajícím se komplexně o tuto tematiku, je sborník „*Příběh drobných památek*“,¹⁹ ve kterém publikovalo své články několik autorů.

Na drobné sakrální památky je možné nahlížet z mnoha úhlů pohledu. Etnografický přístup a jeho hlavní výzkumná metoda terénního výzkumu přináší možnost nahlížení na památky z konkrétního pohledu člověka, nositele informace. Klíčové jsou hlavně motivy vzniku, příběhy tradující se o památkách a také péče o památku. Při opakovaném terénním výzkumu lze výsledky porovnávat, a pozorovat jaké změny ve společnosti proběhly v souvislosti se zkoumaným jevem.²⁰

Těmito stavbami se však mohou zabývat i další humanitní obory, jako například dějiny umění, které na památku nahlízejí spíše po stránce architektonické nebo výtvarné. Důležitým prvkem je zde také identifikace symbolů a jejich vysvětlení, neboli výklad. Regionální dějiny řeší spíše nejdůležitější problémy dějin oblasti, zájem o drobné sakrální památky je v jejich rámci spíše okrajový. Protože však často tvoří tyto památky nedílnou součást přírody a kulturní krajiny, zabývají se jimi vědy přírodní, environmentalistika a také vědy sociální.

Co se týká dokumentace a ochrany památek ve sledovaném regionu, zajišťuje ji Ústav památkové péče a jeho územní pracoviště v Brně. Drobným sakrálním památkám na jižní Moravě se v posledních letech věnuje například Jitka Matuzsková.

Důležitým pramenem při terénním výzkumu jsou také informátoři a pamětníci. Přínos pro práci mají hlavně příběhy a podrobnosti, které nejsou nikde zaznamenány.

Typologie staveb a terminologie pojmů byla popsána v několika publikacích. Krátkou typologii najdeme v díle Václava Frolce „*Lidová architektura na Moravě a ve Slezsku*.“²¹ O původu a významu hlavně kamenných smírčích křížů se dočteme v publikaci Valentina Urfuse „*Kamenné kříže Čech a Moravy*“,²² kde nechybí ani rejstřík těchto památek. Existuje také mnoho časopisů a sborníků, kde autoři publikovali svá díla, namátkou jmenujme například Jitku Matuszkovou z Národního památkového ústavu v Brně a její článek „*Miniaturní šperky v kulturní krajině*“,²³ nebo Irenu Bukačovou a její stať „*Krajina a drobné památky*“ v almanachu Kaplička na návsi,

¹⁹ Hájek, T., Bukačová, I.: *Příběh drobných památek*. Praha 2006.

²⁰ Brouček, S., Jeřábek, R. (Eds.): *Lidová kultura. Národopisná encyklopedie Čech, Moravy a Slezska*. Sv. 1, Praha 2007, s. 192-193, heslo: etnografie.

²¹ Frolec, V.: *Lidová architektura na Moravě a ve Slezsku*. Brno 1974.

²² Urfus, V.: *Kamenné kříže Čech a Moravy*. Praha 1997.

²³ Matuszková, J.: *Miniaturní šperky v kulturní krajině*. In: *Památková péče na Moravě*, sv. 7: *Lidové stavitelství*. Brno 2003.

křížek v polích.²⁴

Při dohledávání stáří jednotlivých památek je možno využít map vojenských mapování, přístupných na internetu.²⁵ Mapy byly vypracovány ve třech obdobích, z nichž nejstarší je z roku 1764, prostřední probíhalo mezi lety 1836-1852 a poslední se na Moravě uskutečnilo v letech 1876-1878. Můžeme takto aspoň rámcově odhadnout stáří památek, u kterých se nedochovalo nebo nebylo uvedeno vročení. Je však potřeba se v oblasti vyznat, protože dřívější katastr vypadal odlišně než ten dnešní.

²⁴ Bukačová, I.: *Krajina a drobné památky*. In: Kaplička na návsi, křížek v polích. Česká Lípa 2006.

²⁵ www.oldmaps.geolab.cz

2 CHARAKTERISTIKA LOKALITY, DUCHOVNÍ SPRÁVA A HISTORICKÝ VÝVOJ ZKOUMANÝCH OBCÍ

2.1 Vymezení lokality

Město Rousínov, a k němu náležící městské části, leží na bývalé obchodní cestě z Brna do Olomouce na okraji Dražanské vrchoviny 25 kilometrů severovýchodně od krajského města Brna. V současné době náleží k Rousínovu místní části Čechyně, Kroužek, Královopolské Vážany, Rousínovec, Vítovice a Slavíkovice, ve kterých žije 5000 obyvatel. Uvedené historické obce se dnes nacházejí v okrese Vyškov, dříve však byly zahrnuty do soudního okresu Slavkova. Město Rousínov má ve znaku žlutého dvouocasého nekorunovaného lva ve skoku doprava, umístěného na červeném štítě.

Obce, které jsou dnes městskou částí Rousínova, utvářejí téměř kompaktní sídelní celek. V minulosti však byla každá samostatnou sídelní jednotkou. Neustálým rozšiřováním zástavby se pomalu přibližovaly. Nyní už jen díky značkám rozpoznáme jejich hranice.

Až do roku 1925 byly platné původní historické názvy dnešního Rousínova a Rousínovce. Rousínov na starých mapách najdeme jako Nový Rousínov a Rousínovec jako Starý Rousínov.²⁶

Počátky osídlení jsou spjaty se Starým Rousínovem, rozkládajícím se na nevysokém návrší nad potokem Rakovec a její založení se datuje do 13. století. Osídlení se soustředilo kolem kostelíka. Pod touto nejstarší částí na druhé straně úvalu, byla zbudována podél významné cesty spojující města Brno a Olomouc druhá část vesnice, nynější Rousínov.²⁷

Okolní obce tvořily s Rousínovem od nepaměti přirozený ekonomicko-sociální celek a bezprostředně spolu sousedily. Hlavně 19. století bylo důležité pro rozvoj celé aglomerace. S rozvojem stolařského a nábytkářského průmyslu a se zavedením

²⁶ Státní okresní archiv Vyškov se sídlem ve Slavkově u Brna. Archiv města Rousínova, Obecní kronika Nový Rousínov, NAD č. 492, s. 151.

²⁷ Čáda F. – Janák J. – Hladký S.: *Rousínov, dějiny a socialistická přítomnost*. Brno 1982, s. 25.

železnice postupně docházelo ke stavebnímu sblížení obcí. Každá obec si však zachovala až do 20. století vlastní samosprávu, čehož bylo mimo jiné důkazem i samostatné školství.

Postupná integrace se však neprojevovala pouze po stavební stránce, ale také po stránce hospodářské. Proto byly 1. července 1942 obce Rousínov, Rousínovec, Slavíkovice, Kroužek a Královopolské Vážany administrativně sjednoceny v jednu. Čechyně byla z toho protektorátního sloučení vyjmuta z politických důvodů.²⁸ Spojení obcí se dlouhodobě neudrželo zřejmě proto, že bylo nařízeno okupačními úřady, a tak se po skončení druhé světové války od Rousínova administrativně oddělily obce Královopolské Vážany a Kroužek. Vývoj stavební, ale i hospodářský však dál slučoval aglomerace do jednoho urbanistického a ekonomického celku. Po právní stránce se to posléze projevilo sloučením Rousínova, Kroužku a Čechyně pod společný městský národní výbor. Stalo se tak na podzim roku 1976.

Z náboženského hlediska v historii převažovalo ve všech částech města náboženství katolické,²⁹ pouze v Rousínově se setkáme s poměrně velkou minoritou Židů. Památkami na ně jsou židovská synagoga a židovský hřbitov.³⁰ Od ostatních obcí vykazuje určitou odlišnost obec Čechyně příslušející do vyškovského jazykového ostrova. Zde až do 40. let 20. století tvořili majoritu němečtí obyvatelé. Ti byli také vyznání katolického.

2.2 Duchovní správa

Na sledovaném území se v současné době rozkládají dva farní okrsky. Jsou to farnosti Rousínov se sídlem v Rousínovci a Královopolské Vážany, patřící do slavkovského děkanství v brněnské diecézi. Obě náleží ke kapitule sv. Petra v Brně.

První fara pro okolní vesnice byla zřízena v Rousínovci a je připomínána již v roce 1398. Byl sem přiřazen také Rousínov, dokud se v něm nezačala budovat kaple sv. Marie Magdalény. Stavba začala pravděpodobně v 15. století. Tato kaple, později

²⁸ Tamtéž, s. 26 – 27 a 34.

²⁹ Tamtéž. Navíc přehledy v edici Vlastivěda moravská, díla Aloise Ličmana Slavkovský okres a Vladimíra Nekudy Vyškovsko.

³⁰ Čech, M.: *Židé v Rousínově*. Rousínov 2005.

malý kostel, po dalším rozšíření filiální kostel,³¹ stála na místě dnešního kostela uprostřed náměstí. Původně u ní byl i malý hřbitov. Samotná farnost v Rousínově dlouhou dobu nevznikla, protože zde bylo mnoho nekatolíků. Nekatolictví se tu šířilo pravděpodobně vlivem rodu Dubčanských, z nichž nejstarší Jan Dubčanský ze Zdenína a na Habrovanech, který sídlil v Lulči, byl zakladatelem sekty Habrovanských.³² V roce 1696, byla v Rousínově zřízena samostatná fara s novým farním obvodem pro Rousínov a Kroužek. Obě obce byly vyjmuty ze starého farního obvodu Rousínovce. Do roku 1787 patřila rousínovská fara k vyškovskému děkanátu, poté byla připojena k nově zřízenému děkanátu slavkovskému.³³

Dnes se již nerozlišují farní okrsky Rousínov a Rousínovec. Existuje pouze farnost se souhrnným názvem Rousínov, přestože jejím centrem je fara v Rousínovci. Dřívější rousínovecká farnost byla poměrně rozsáhlá, protože k ní patřily Slavíkovice, Čechyně a nedaleké Velešovice, zahrnovala také Rousínov, Kroužek, Dražovice, Podbřežice, Komořany, Vážany a Habrovany. Pozdější rousínovská farnost zahrnovala samotný Rousínov a Kroužek. Nynější stav je však tento: farnost Rousínov má, co se týká námi sledovaných obcí, přiřazeny Slavíkovice a Čechyni, Rousínovec a Kroužek. Navíc do této farnosti patří také Podbřežice a Velešovice. K farnosti Královopolské Vážany jsou ze sledované oblasti přiřazeny Vítovice, dále k ní patří i obce Habrovany a Olšany.

2.3 Čechyně

Uvádí se, že název pochází od vlastního jména Čech – ves Čechova. Někdy uváděna i jako Čechy, německy Tschechen. Obec najdeme 12 km jihozápadně od Vyškova v těsném sousedství s Rousínovem. Leží v úrodné pahorkatině při státní silnici, po obou stranách potoka Rakovce. Zástavbou řadíme obec do kategorie návesní ulicovka, rozdělenou potokem napříč na dvě části. Domy se v minulosti nacházely hlavně na jižním konci katastru. Dominující zaměstnání představovalo v minulosti

³² Sedlmajer V.: *O původu rousínovských chrámů, kostelů, kapliček a zvoníčků*. Rousínovský zpravodaj 2006, č. 6, s. 5 – 7.

³³ Čáda F. – Janák J. – Hladký S.: *Rousínov, dějiny a socialistická přítomnost*. Brno 1982, s. 43.

zemědělství. Čechyně náležela k vyškovskému jazykovému ostrovu, kde do roku 1946 tvořilo většinu německé obyvatelstvo.

Poprvé se o obci doslechne v roce 1350 a náležela původně k panství hradu Vildenberka, který stával u Pozořic. Obec měla v historii složitý osud, byla svými vlastníky zastavována a prodávána, také ji stíhala různá neštěstí. Teprve Mikuláš z Hrádku uvolnil ves roku 1558 ze zástavy. V letech 1538 a 1552 vyhořela a to tak ničivým způsobem, že v důsledku prvního požáru byla na tři roky osvobozena od všech platů. Při druhém požáru bylo obci na tři roky prominuto 30 zlatých z obecního platu. Požár se nevyhnul ani mlýnu, roku 1643 byl vypálen vojáky. Byl ale obnoven, jak se dozvídáme ze záznamů, protože je zmiňován mezi obecním majetkem v roce 1846. Toho roku byl v Čechyni také zámeček, škola a palírna. Nyní v obci mlýn s benzinovým pohonem a pilou skutečně najdeme, stavba slouží k soukromým účelům.

Obyvatelstvo obce bylo ze značné části německé národnosti, až do roku 1898 však učitelé vyučovali také v češtině. Čechyně byla přiškolená od roku 1812 do Nového Rousínova, dnešního Rousínova. Roku 1912 měla obec vlastní školu, původně německou. Česká menšinová škola obecná zde fungovala od roku 1919.³⁴ Přiřažena byla Čechyně k Rousínovci.

V jinak spíše německé obci je možné nalézt i doklady českého živlu, například do konce 19. století zasedala v obecním výboru většina Čechů a hovory se vedly v obou jazycích, jak německy, tak česky. Za okupace byly české rodiny vystěhovány, v roce 1946 zase nacističtí Němci odsunuti do Německa.³⁵

2.4 Kroužek

Jméno obce je prý odvozeno od kruhového půdorysu sídla. Německý název zněl Ringelsdorf. Tato malá zemědělská obec se nachází 5 kilometrů od Slavkova v údolí při okresní silnici. Od Rousínova je obec vzdálená 1 kilometr jihovýchodním směrem. Půdorys obce má protáhlý tvar s na koncích otevřenou návší, osídlení ovlivňuje podélně protékající potok. Domy jsou soustředěny spíše na východním okraji katastru. Původní převládající obživou obyvatel bylo zemědělství.

³⁴ Nekuda, V. (red.): *Vlastivěda moravská. Vyškovsko*, s. 317.

³⁵ Tamtéž.

První zmínka o této obci pochází z roku 1502, kdy je však ves připomínána jako zpustlá po husitských válkách. V té době Kroužek náležel k panství kojetínskému. Teprve roku 1690 byla vesnice obnovena Dominikem Ondřejem z Kounic, který sem dosadil většinou německé obyvatele. Obklopeni českou většinou si nezachovali autenticitu a v krátké době se asimilovali. Obyvatelé byli osvobozeni od mýta slavkovského i rousínovského. V roce 1750 byla jména usedlých většinou německá a ves vlastnila obecní hostinec. Silnice do Rousínova se Kroužek dočkal roku 1885, do Němčan roku 1902. Autobusové spojení je tu od roku 1959.

Jak již bylo zmíněno, obyvatelstvo bylo po novém osídlení původně německého původu, přesto v krátké době splynulo s okolní českou většinou. Škola bývala přímo v obci od roku 1890,³⁶ předtím navštěvovaly místní děti školu v Rousínově. Obec náležela k farnímu okrsku Starého Rousínova, nynějšímu Rousínovci. Vyznání obyvatel bylo katolické. Po vystavění filiálního kostela Máří Magdalény v Rousínově, u něhož byla později zřízena farnost, byla přifařena k Rousínovu. V době okupace v letech 1942 až 1945 byla ves administrativně přičleněna k Rousínovu, poté se opět osamostatnila. Od roku 1976 je znovu součástí Rousínova.

2.5 Královopolské Vážany

Původ označení Vážan jako Vážany Královopolské pochází z dob, kdy patřily kartuziánům v Králově Poli. Stará obecní pečeť měla znakem radlici a strom a nápis: PAVMGARTEN, což je historický název této lokality. Vesnice leží v dolině na podlouhlém pahorku při silnici z Rousínova do Habrovan a Vítovic. Vzdálena je 7 kilometrů od Slavkova a 1 kilometr od Rousínova. Podle svého půdorysu náleží k sídelnímu typu silniční osady. Zaměstnání obyvatelstva bylo hlavně na zemědělství, až do 90. let 19. století se zde pěstoval anýz a koriandr a až do roku 1915 tu byla chmelnice.³⁷

První písemná zmínka o Královopolských Vážanech je z roku 1364, kdy se připomínají bratři Aleš, Václav a Vojslav z Vážan. Do roku 1417 je vlastnil Karel Archléb z Lilče, který je prodal klášteru kartouzskému v Králově Poli. Klášter držel

³⁶ Ličman, A.: *Vlastivěda moravská. Slavkovský okres*, s. 279.

³⁷ Nekuda, V. (red.): *Vlastivěda moravská. Vyškovsko*, s. 442 – 443.

Vážany až do svého zrušení v roce 1782. Kolem osady se původně rozkládaly rybníky, které byly později vysušeny a místo po nich se využívalo jako louky. Dodnes je možné vidět hráze po těchto rybnících.³⁸ Roku 1942 byla obec připojena k Rousínovu, znovu se osamostatnila o tři roky později, aby byla roku 1976 opět k Rousínovu připojena.

Již od roku 1776 se nacházela v obci škola, v roce 1808 byla postavena nová školní budova. V roce 1882 byla rozšířena a navštěvována také dětmi z Vítovic a Habrovan. V současné době již škola v obci nefunguje. Co se týká vyznání obyvatel, statistické přehledy dokládají, že dominujícím bylo v historii vyznání římskokatolické. Písemné paměti dokládají, že duchovní správa zde byla již ve 14. století. Přifařeny sem byly kromě Vítovic také obce Olšany a Habrovany. Kronika farnosti je uložena na rousínovecká faře a obsahuje záznamy o některých křížích. Na místě, kde se v současnosti nachází kostel, fara a dnes již bývalá škola, stála původně tvrz.³⁹

2.6 Rousínov

Původ jména města je odvozen z národního označení Rusín. Původně se označoval jako Nový Rousínov, německy Neuraussnitz. Město Rousínov leží na úpatí jihovýchodní okrajové části Dražanské vrchoviny v údolí na pravém břehu Rakovce 7 km na sever od Slavkova. Je jedním z pěti měst okresu Vyškov. Původní obec byla návesní silnicovka s kostelem a radnicí na návsi.

První písemná zmínka o existenci vesnice Rousínov pochází z roku 1222, kterou se v listině krále Přemysla Otakara I. a Jindřicha Vladislava připomíná jako svědek (šlechtic) Petrus de Russinow. Další záznam pochází z roku 1321, kde je Rousínov i s mýtem zapsán jako zboží ke hradu Špilberk. Tehdy se naposledy objevuje v historických listinách jako ves.⁴⁰ Odloučení Rousínova a Rousínovce se uskutečnilo ve 14. století. Pro odlišení byla užívána jména Starý a Nový Rousínov. Úřední název Rousínov byl zaveden roku 1925.⁴¹

Poloha obce podél významné obchodní cesty z Brna do Olomouce přispěla

³⁸ Ličman, A.: *Vlastivěda moravská. Slavkovský okres*, s. 422.

³⁹ Tamtéž, s. 426 – 429.

⁴⁰ Tamtéž, s. 416.

⁴¹ Nekuda, V. (red.): *Vlastivěda moravská, Vyškovsko*, s. 417.

k profesní profilaci rousínovských obyvatel na obchod a řemesla. Malý katastr v minulosti ani neumožňoval obživu v zemědělství. Lze doložit provozování osmi zájezdních hostinců a mnoho řemesel, která souvisela s čilým ruchem na cestě (bednářství, kovářství, kolářství, povoznictví), v 18. století a do poloviny století devatenáctého. Z těchto odvětví plynuly pro obyvatele města největší příjmy, po zavedení železnice však nebyl na cestě takový ruch. Ke změně ve způsobu obživy byli obyvatelé Rousínova donuceni úpadkem povoznictví a zájezdních hostinců po zavedení železniční dopravy. V roce 1869 byla totiž uvedena do provozu železnice mezi Brnem a Olomoucí a ve Slavíkovicích byla zřízena železniční stanice pro Rousínov. Rychle se rozvíjel i obchod, který byl ve velké většině v rukou Židů. Ti také vlastnili v Rousínově manufakturu na výrobu vlněného zboží. Rousínov měl právo hrdelní, pivovarnické a také pořádal trhy, které jsou vzpomínané ještě za první republiky. Matriky města Rousínov jsou dochovány od roku 1697.

V souvislosti s etnickou a profesní strukturou obyvatelstva je třeba ještě zmínit významnou obec židovskou, která v Rousínově existovala do roku 1919. Do té doby se Rousínov skládal ze dvou samostatných politických obcí a to křesťanské⁴² a židovské. Právě v roce 1919 byly obě ministerským výnosem sloučeny. Kdy však tato obec vznikla nelze přesně určit. Židé se tu usazovali již před 15. stoletím, protože Rousínov byl výhodným místem pro obchod. K většímu usídlení Židy docházelo ve druhé polovině 15. století. Věnovali se obchodu se zbožím i s penězi. Roku 1593 si vymohli na vrchnosti volit vlastního židovského rychtáře a dva starší. Třicetiletá válka Židy značně poškodila, protože většina jejich domů byla za městskými hradbami. Po válce se do Rousínova přistěhovalo mnoho nových Židů, roku 1658 si vystavěli vlastní špitál a strhli na sebe většinu rousínovského obchodu.

Od roku 1846 v Rousínově působila katolická i židovská škola. Katolická škola byla postavena v letech 1814 – 1815. Měšťanská škola chlapecká začala vyučovat roku 1906 a o rok později se k ní připojila měšťanská škola dívčí.

Vyznáním byla opět většina obyvatel římskokatolická. Pojednání o farnostech bylo již více popsáno v podkapitole Duchovní správa.

Město se proslavilo až za hranicemi svou nábytkářskou výrobou. Z mnoha slavných rodáků jmenujme Františka Sušila, sběratele lidových písní.⁴³

⁴² Křesťanské obci se obecně také někdy říkalo a psalo „Pemstott“ (České město).

⁴³ Plocek, J.: *Sušilovské zrcadlo. Nové cesty starých písní*. Brno 2005.

2.7 Rousínovec

Původ jména je podobný jako u města Rousínov, pochází pravděpodobně od národního jména Rusín. Původní pojmenování této části je Starý Rousínov, německy Alt-Raussnitz. Leží na svahu při okresní silnici a protéká jím potok Rakovec. Základem půdorysu je trojúhelníková návěs, protékána potokem. Také zde bylo možné nalézt stavení se žudrem, konkrétně to bylo číslo popisné č. 7. Původním zdrojem obživy bylo zemědělství. Do roku 1942 byl Rousínovec samostatnou obcí v bezprostřední blízkosti Rousínova, od tohoto roku k Rousínovu připojen. Matriky pro Rousínovec byly zaznamenávány od roku 1661.

První historické zmínky o Rousínovci pocházejí z roku 1331, kdy král Jan daroval tehdy část výnosu farního kostela v Rousínovce nově založenému děkanství brněnské kapituly.

Do zdejší školy chodily také děti z Čechyně, z Velešovic a ze Slavíkovíc. Stojí zde již od roku 1720 a její nynější podoba je z roku 1833. Místní kostel byl cílem mnoha obyvatel z okolí, protože sem byly přiřazeny obce Slavíkovice, Kroužek, Čechyně, a do roku 1696 také Rousínov. Po třicetileté válce byly odtud spravovány také Komořany, farnost vážanská a také farnost dražovská. Starý kostel i s farou byl zničen požárem roku 1715, o tři roky později byl položen základní kámen k novému kostelu.⁴⁴

2.8 Slavíkovice

Název obce pochází od vlastního jména Slavík. Její německý tvar zní Lakowitz. Původní obec leží v údolí potoka Rakovce 4 km severně od Slavkova. Sídlní tvar obce patří do kategorie návěsní silnicovka, kterou kolmo protéká potok. Uprostřed osady na návsi se nacházely původně rolnické usedlosti, u čísla 22 bylo možné ve 20. století najít žudr. Na obou koncích obce pak sídlili domkáři. Domy stály těsně vedle sebe průčelím do ulice. Obec byla původně zemědělská, koncem 19. století zde vznikla továrna na nábytek a karosárna.

Nejstarší dochovaná zmínka o Slavíkovících je datována do roku 1237, kdy se podle této vsi psal Předbor ze Slavíkovíc. Od roku 1504 náleží Slavíkovice, uváděné

⁴⁴ Ličman, A.: *Vlastivěda moravská, Slavkovský okres*, s. 402 – 403.

také jako Loukovice, panství pozořickému.⁴⁵ Jednou z nejčastěji uváděných událostí obce, o které se dočteme je, že na jejím katastru oral císař Josef II. Tuto událost připomíná pomník ležící v blízkosti vlakového nádraží. Roku 1769 jel císař z Brna do Olomouce a ve Slavíkovcích se chopil pluhu a vyoral několik brázd, aby dal najevo, „*jak si váží stavu rolnického*.“⁴⁶ Nejprve byla obec samostatná, od roku 1942 je součástí Rousínova.

Škola zde byla postavena v roce 1886. Předtím byly Slavíkovice přiškoleny do Starého Rousínova, dnešního Rousínovce. Do této obce byly také přiřazeny. Stejně jako v okolních obcích, i zde byla na začátku 20. století nejrozšířenějším vyznáním katolická víra.

2.9 Vítovice

Název pochází od vlastního jména Vít, německé jméno vsi zní Wittowitz. Leží na okresní silnici z Královopolských Vážan po obou stranách Vítovského potoka, v blízkosti lesa. Z hlediska sídelního typu řadíme obec mezi typ s návší otevřenou na koncích, protékanou potokem. Obec bývala popisována jako malá dělnicko-zemědělská ves. Dějiny obce měly několik století souvislost s Čertovým Hrádkem a Novým Hradem. Od roku 1629 mají Vítovice také svoji pečeť s kruhovým tvarem, se znakem stromu a sedícím ptákem na jeho vrcholu. V mezikruží pečetě byl nápis „Pocit diediny Vítovic ano 1629“. Ve svém originále se dochovala gruntovní kniha z roku 1826. Matriky byly založeny roku 1650 a na základě jejich údajů byl usídlen nejstarší rod a dům ve Vítovicích č. p. 15 Paulus Žemla.

Uvádí se, že obec vznikla v roce 1365, ale historické údaje o obci Nemochovice hovoří o tom, že Vít z Vítovic uložil roku 1353 zboží v Nemochovicích. Dalo by se vyvodit, že vznik obce může být posunut do dřívějších let. Ve 14. století náležela nejprve k hradu Ronovu, od roku 1371 náležela k hradu Vildenberku, který stával u Pozořic.

K dávnému vzniku Vítovic se váže pověst o záchraně zbloudilého šlechtice z Nového Hradu při lesním lovu uhlířem Vítem, který mu vedle záchrany života poskytl stravu a nocleh. Za odměnu bylo uhlíři umožněno vystavit si na místě záchrany srubový

⁴⁵ Nekuda, V. (red.): *Vlastivěda moravská. Vyškovsko*, s. 422.

⁴⁶ Ličman, A.: *Vlastivěda moravská. Slavkovský okres*, s. 398.

strážní hrad, který sloužil k ochraně vstupu na lesní kupeckou stezku z otevřené krajiny Vítovic k mohutnému hradu Ronovu, vzdáleném 22 kilometrů od místa lovu.⁴⁷

Školu a kostel navštěvovali děti a obyvatelé obce v Královopolských Vážanech, se kterými byly Vítovice sloučeny v roce 1964. Mezi obyvateli bylo v roce 1930 naprosto jednoznačně nejrozšířenějším náboženstvím římskokatolické, malá část obce (pouhá jedna desetina) byla československého vyznání.⁴⁸

⁴⁷ Lokaj, J.: *Historie obce Vítovice*. Rukopis 1987.

⁴⁸ Nekuda, V. (red.): *Vlastivěda moravská. Vyškovsko*, s. 446 – 447.

3 TYPOLOGIE DROBNÝCH SAKRÁLNÍCH PAMÁTEK

Mezi drobné sakrální památky řadíme kříže, jakožto nejpočetnějšího zástupce těchto objektů, boží muka, kaple, kapličky a také tzv. poklony, zvoničky, plastiky světců a obrázky svatých. Můžeme se s nimi setkat jak extravilánu obcí, tak i v jejich intravilánu. Některé tyto památky jsou zapsány na Ústředním seznamu kulturních památek a jejich vlastník, nejčastěji město, je udržuje. V méně častých případech se o památku stará rodina, jejíž předkové nejednu stavbu iniciovali a v obecně ojedinělých případech o památku pečuje někdo ze své vůle. Poslední variantou je, že se o památku nestará nikdo a ta chátrá.

Jak již bylo zmíněno v úvodu, tato práce se nezabývá plastikami světců a zvoničkami, které funkčně nesouvisejí ještě například s kaplí, ale plní jen funkci zvoniček. Tato práce se také nevěnuje větším kaplím.

3.1 Kříže

Obecně je kříž jedním z nejstarších a nejznámějších symbolů a mezi jednoho z nejhojnějších uživatelů představuje křesťanství, kde je symbolem víry a zmrtvýchvstání.⁴⁹ Vertikála symbolizuje směřování k Bohu, horizontála spojení mezi lidmi. Je to nejčastější forma drobné sakrální památky u nás, proto jí bude věnováno více pozornosti.

3.1.1 Materiál a forma

Na použitý materiál měla největší vliv dostupnost materiálů a také sociální postavení zřizovatele kříže. Podle užitého materiálu lze kříže rozdělit na dřevěné, kamenné, kovové a kombinované, tedy kamenný podstavec a kovový kříž.⁵⁰

Nejstarším materiálem použitým na stavbu kříže bývalo dřevo. Pro jeho velkou náchylnost k poškození a rychlému chátrání se nedochoval v okolí Rousínova žádný originální dřevěný objekt. Existují zápisy o tom, že se u obcí nacházel dřevěný kříž, ale zmínka obsahuje většinou informaci o jeho zřícení z důvodu uhnití. Přesný popis těchto

⁴⁹ Royt, J.: *Slovník symbolů: Kosmos, příroda a člověk v křesťanské ikonografii*. Praha 1998.

⁵⁰ Floriánová, O.: *Drobné sakrální objekty na Strážnicku*. Národopisná revue 1, 1999, s. 11.

křížů není známý, ale obecně měly dřevěné kříže velmi jednoduchou podobu, někdy s obrázkem Krista namalovaným na plechu.⁵¹ Dřevo bylo také nejdostupnějším, a nejlevnějším materiálem.

Zlepšení sociální situace obyvatel, rozvoj kamenických dílen a „*nepřízni počasí podléhající dřevěné kříže se nahrazovaly trvanlivějšími – kamennými nebo kovovými.*“⁵² Nejčastějším typem kříže je ve zkoumané lokalitě kříž kombinovaný, s kamenným dříkem a železným křížem. Druhým nejčastějším typem jsou kamenné kříže a nejmenší počet křížů čítají kříže železné. Podstavce a dříky křížů jsou často zdobeny figurálními motivy nebo ornamenty. U některých se můžeme setkat s informacemi o dataci, donátorech nebo důvodech vzniku kříže. Často se objevují také citace z Písma svatého, úryvky modliteb a podobně.⁵³ Nejčastěji použitým kamenem ve sledovaném regionu byl mramor a pískovec, který se však drolí, proto jsou některé nápisy na křížích již nečitelné. Od 19. století, kdy se začala hojně využívat litina, se můžeme setkat na kamenných křížích s litinovými odlitky korpusu Krista, které jsou často pozlaceny. V tomto století také hojně vznikaly kamenné a zděné kříže.

Na území Rousínova a jeho městských částí se setkáme s různými typy křížů, kovové odlitky mají opravdu různé podoby. Nejčastěji se setkáme s křížem s postavou Panny Marie u paty, hojně rozšířené je jetelové, hrotové a ornamentální zakončení břevna. Můžeme se zde však setkat i s různými netradičními zakončeními, jako například u kříže ve Vítovicích. Častým prvkem, který byl použit, je oválná destička s nápisem na vertikálním břevně a také svatozář naznačená paprsky v křížení břevna.

3.1.2 Datace křížů

V oblasti se nacházejí jak kříže s vročením, tak i kříže bez udání datace. V některých případech můžeme datum vzniku dohledat v obecních či farních kronikách nebo v konzistoři Brněnského biskupství. V případech, kdy se k objektu z těchto pramenů nic nevztahuje, lze použít z map vojenského mapování nebo indikačních skic alespoň pro rámcovou dataci.

Nejstarší dochované kříže na tomto území pocházejí z doby před prvním vojenským mapováním, tedy z první poloviny 18. století. Jejich přesnou dataci neznáme, protože se buď nedochoval nápis s vročením na dříku, nebo to byly původně

⁵¹ Tamtéž.

⁵² Tamtéž, s. 12.

⁵³ Tamtéž.

dřevěné kříže. Ty postupem času uhnily a v lepším případě byly nahrazeny kamennými, v tom horším se neobnovily. Největší množství křížů bylo postaveno koncem 19. století. Namátkou jmenujme kříž před číslem popisným 7 ve Vítovicích, kamenný kříž před kostelem v Rousínově nebo kříž za hřbitovem v Rousínovci. Nejmladší kříž z celé zkoumané lokality se nachází v polích nad obcí Kroužek. Na svém místě stojí teprve necelých 60 let.

3.2 BOŽÍ MUKA

Boží muka jsou obecně velmi podrobně zdokumentována a rozčleněna do různých podtypů. Je proto zajímavé, že na území vymezeném pro zkoumání se nacházejí pouze jedna.

Slovník památkové péče popisuje boží muka jako: „*Pašijový památník, drobnou architekturu umístovanou v sídlištích, ale hlavně v polích a volně v krajině, zděnou či kamennou, ve tvaru sloupu, pilíře a podobně, se skříňkou na obraz, reliéf nebo sošku a na vrcholu opatřenou křížem.*“⁵⁴ Existence těchto památek je doložena od 13. století, jejich výskyt je však nerovnoměrný a pravděpodobně souvisí s vývojem jednotlivých oblastí.⁵⁵ Na konci 10. století nařídil kníže Boleslav II. Pobožný, aby „*na každé bráně křesťanského města bylo namalováno nebo vytesáno znamení umučení Božího a aby u každé křesťanské vsi bylo postaveno takové znamení na sloupě kamenném nebo dřevěném.*“⁵⁶

Typologii božích muk sestavil Adolf Bunny Král a charakterizoval čtyři základní typy božích muk. Jsou to boží muka sloupová, čtyřboká, trojboká a atypická.⁵⁷ V obci Čechyně, kde se nacházejí jediná boží muka oblasti, se jedná o čtyřbokou stavbu tvořenou jediným pilířem. Postaveny byly na čtvercovém půdorysu, v horní části se nachází nika. Původně v ní stála malá socha Panny Marie, dnes v ní najdeme barevný obrázek. Pocházejí z 19. století, ale do dnešní podoby byly přestavěny na začátku století dvacátého. Důvodem bylo jejich předchozí zřícení.

⁵⁴ Blažíček, O. J.: *Slovník památkové péče*. Praha 1962.

⁵⁵ Hanzl, Z.: *Kámen v rukodělné výrobě českého venkova*. Praha 2003, s. 193.

⁵⁶ Matuzsková, J.: *Miniaturní šperky v kulturní krajině*. In: *Památková péče na Moravě*, sv. 7: Lidové stavitelství. NPÚ Brno 2003, s. 116.

⁵⁷ Král, A. B.: *Zapomínaná architektura*. In: *Sborník okresního vlastivědného muzea v Blansku č. 2*, Blansko 1970.

3.3 KAPLE, KAPLIČKY A POKLONY

Výraz kaple má pravděpodobně svůj původ v latinském slově „cappa“, tedy plášť. To označovalo místo, kde byl uchováván plášť sv. Martina z Tours.⁵⁸ Spíše je ale odvozeno od označení malého hrobu, latinsky „capella“, podle raně křesťanského památníku stavěného nad hrobem mučedníků, ze kterého se první kaple vyvinuly. Může označovat samostatně stojící stavbu, nebo součást sakrální stavby.

Kaplička má na rozdíl od kaple výrazně menší vnitřní prostory. Základní odlišení od božích muk spočívá v existenci zděného vnitřního prostoru s oltářem a velmi často také se sochou nebo obrazem svatého, jemuž je kaplička zasvěcena. Od kostela se liturgicky odlišuje tím, že v ní nikdy není přechovávána eucharistie.⁵⁹

Poklona bývá většinou stavba obdélného půdorysu, s nikou s obrazem nebo sochou světce. Může připomínat boží muka, ale na rozdíl od nich je určena pro čelní pohled, proto je na průčelí soustředěna veškerá výzdoba. Tento typ poklony se na území Rousínova nevyskytuje. Jedinou poklonou je poklona svatého Jana Nepomuckého ve Vítovicích. Je to atypický typ poklony s vnitřním prostorem, podstatným rozdílem oproti kapličkám je, že uvnitř není postaven oltář.⁶⁰

Jedinou větší kaplí zkoumaného území je rousínovská kaple sv. Floriána, kterou tato práce nezmiňuje. Menší kapličku tohoto světce bylo možné do začátku 20. století nalézt v Rousínovci, byla však zbořena. Další malé kaple jsou zasvěceny Panně Marii, konkrétně v Čechyni a v Královopolských Vážanech. Poklona svatého Jana Nepomuckého se nachází ve Vítovicích a vzhledem k souvztažnosti se sochou není v této práci zmíněna.

3.4 OBRÁZKY SVĚTCŮ

Svaté obrázky užívané mimo obytný interiér se na území České republiky vyskytují převážně ve dvojím možném zhotovení. Buď jako ručně malované obrázky, například na plechu či plátně, nebo jako tištěné (např. olejotisk, barvotisk atd.). Druhé zmíněné se nacházely nejčastěji samostatně, upevněné na dřevěném sloupku nebo na

⁵⁸ Matuzsková, J.: *Miniaturní šperky v kulturní krajině*. In: Památková péče na Moravě, sv. 7: Lidové stavitelství. NPÚ Brno 2003, s. 117.

⁵⁹ Tamtéž.

⁶⁰ Tamtéž.

stromě, kryté stříškou. Také mohou sloužit jako součást výzdoby kaplí, božích muk, nebo zvoníc. Původní ruční malba obrázků byla navíc od 19. století nahrazována barvotiskem. Mohlo se také stát, že vlivem povětrnostních podmínek zchátral obrázek natolik, že musel být obnoven, nebo nahrazen jiným. V krajině se dříve svatých obrázků vyskytovalo daleko více než dnes, protože podle zpráv jich velké množství zaniklo a nebylo obnoveno. Jejich velká oblíbenost byla způsobena snadnou dostupností a také nenáročným způsobem zbudování. Nejčastějším místem výskytu jsou pak polní tratě a lesy. Najít je můžeme také u studánek, nebo jak již bylo zmíněno, mohou být i součástí jiného objektu. Obecně nebývají datovány, ale zasazují se do období ne staršího než je polovina 19. století.⁶¹

⁶¹ Floriánová, O.: *Drobné sakrální objekty na Strážnicku*. Národopisná revue 1, 1999, s. 15 – 16.

4 MOTIVY PRO ZBUDOVÁNÍ DROBNÝCH SAKRÁLNÍCH PAMÁTEK

Faktory ovlivňující podobu stavby a také motiv k jejímu postavení mohou pramenit ze sociálního postavení stavitele, a také z jakého prostředí jejich zhotovitel pochází. Vyzorovat můžeme i rozdíly mezi stavěním drobných sakrálních objektů na vesnici a ve městě.

Nejčastějším důvodem ke zbudování stavby byla nešťastná, nebo naopak šťastná událost, byl to projev díky za odvrácení neštěstí, epidemií. Objekty byly stavěny jako poděkování za uzdravení, k uctění mrtvých nebo také při náhlé smrti. Často sloužily k vymezení hranice pozemků, a také sloužily jako orientační bod v krajině. Stavěly se také jako pokuta, anebo jako projev usmíření mezi sousedy (např. smírčí kříže). Důvodem byla také prezentace rodiny v obci, nebo rodina chtěla, aby na ni ve vesnici zůstala nějaká památka. Jedním z dalších motivů byla také hluboká víra.

Rozdíly byly také v jejich financování. Jejich donátorem mohla být rodina, na stavbě se mohla podílet celá obec, farář nebo zámožní občané obce. Toto společné financování se objevuje hlavně v případech, kdy se jednalo o událost nebo neštěstí postihující vesnici jako celek. Jednalo-li se o soukromou událost rodiny, financovala stavbu památky, v tomto případě nejčastěji kříže, rodina. Vrchnost se podílela na stavbě těchto objektů jen zřídka. Pokud však už stavbu některé památky financovala vrchnost, jednalo se nejčastěji o samostatně stojící plastiky světců a, v oblasti nezastoupené, mariánské nebo morové sloupy. Vyznačovaly se pak uměleckou i finanční náročností na první pohled viditelnou a odlišitelnou od křížů.

Příkladem soukromého motivu ke stavbě je ve sledované oblasti například kříž nad Kroužkem, kdy členku zde sídlící rodiny zabil blesk. Pozůstalí zbudovali na místě neštěstí kříž s nápisem odkazujícím na nešťastnou událost. Mezi další příklady rodinného motivu patří zbudování kříže za účelem zanechání památky na rod. Dokladem je kříž ve Vítovicích postavený Pavlem Kostelkou. Rodina neměla žádné děti, chtěla ale v obci zanechat vzpomínku na svou rodinu.⁶² Naopak ukázkou motivů společných je kříž v Královopolských Vážanech, stojící před kostelem. Upomíná na skončení moru.

⁶² Z rozhovoru s Jindřiškou Homolovou, leden 2010.

5 LOKALIZACE DROBNÝCH SAKRÁLNÍCH PAMÁTEK

Drobné sakrální památky můžeme najít jak v intravilánu, tak extravilánu vesnice. Bývají nejčastěji umístěny v blízkosti komunikací, a to jak u dnešních silnic, tak i u bývalých polních cest. Častým místem zbudování je také náves, kde je objekt lidem na očích, mohou si proto stále připomínat svou víru. U zvoníčků je žádoucí, aby byla co nejdříve v dosahu, pokud se stane nějaká poplašná událost. Pokud by stála mimo vesnici, či na jejím okraji, těžko by mohla plnit svůj účel. Proto je její umístění vhodné právě na návsi.

Kříže a další drobné památky byly často situovány do centra obce a k významným budovám, jako je například kostel, fara nebo škola. Zde památky často nezůstaly až do dnešní doby. Obzvláště pro komunistický režim nebylo žádoucí, aby tyto připomínky křesťanství stály lidem takto na očích. Jako příklad mohu uvést přemístění kříže ve Slavíkovcích, který původně stával před školou, ale musel být přesunut. Z vyškovského okresu, konkrétně z Nevojic, je zaznamenán případ, že místo stěhování kamenné sochy Panny Marie z návsi na ni byla připevněna rudá pěticípá hvězda.⁶³

V extravilánu obce často kříže či boží muka označují místo konce zástavby nebo katastru. Stavění těchto památek u polí a polních cest lze odvodit od skutečnosti, že lidé na poli trávili mnoho času. Jedním z charakteristických míst bylo také umístění památek, zejména křížů, na rozcestí a křižovatky. Zde plnila nejen funkci orientačního bodu v krajině, ale zároveň jakousi symbolickou úlohu. Typická byla také místa, kde se stala různá neštěstí, tragické události nebo vraždy. Nebo právě naopak byly kříže, boží muka či kapličky postaveny jako poděkování za šťastný konec události, která mohla být tragická.

Památky v současnosti stojící u novodobých asfaltových cest byly v několika případech přeneseny ze svého původního místa. Nejčastějším důvodem pro toto konání je rozorání polních cest nebo zcelování polí. „*Modernizace, rozvoj dopravních komunikací, vytváření velkých osevních ploch a další procesy narušovaly ve druhé polovině 20. století prostorové vazby drobných sakrálních staveb i charakter zákoutí, která kolem nich historicky vznikla. Důsledky těchto procesů prohloubila manipulace se sakrálními prvky v období tzv. "kolektivizace". Drobné církevní památky se v této době,*

⁶³ Klvač, P., Musil, L.: *O paměti křížů, božích muk a kapliček*. Veronica č. 5, 2003, s. 17 – 19.

staly nežádoucími symboly, překážkami na cestě "vpřed". Při scelování polností se mnohé z nich ocitly daleko od prořídle sítě polních cest. “⁶⁴

Velmi častým jevem, který můžeme pozorovat jak ve vymezené lokalitě, tak i v širokém okolí, je vysazování stromů do blízkosti těchto drobných sakrálních objektů. Může se jednat o jeden strom, ale také o dva či více stromů, jako u kříže při cestě na Němčany, která vede z Kroužku. Kolem kříže je postaveno do půlkruhu šest topolů. Nejčastějším stromem je však lípa, ale například ve Vítovicích se setkáme s jeřabinou, novodobá praxe staví do blízkosti křížů tůje. Toto vytváření celku se může stát památce také osudným, což lze doložit na příkladu Čechyně, kdy padající lípa poškodila vedle stojící sochu, která už nebyla opravena.

Nejmladší zaznamenaný kříž, postavený ve zkoumané lokalitě, je z 50. let 20. století, což je v porovnání s ostatními památkami nedávno. Místo zbudování určovalo v tomto případě místo neštěstí. Stejnou paralelu lze zaznamenat i v dnešní době, kdy se podél cest staví malé kříže na památku tragické dopravní nehody.

⁶⁴ Tamtéž.

6 DROBNÉ SAKRÁLNÍ PAMÁTKY JEDNOTLIVÝCH LOKALIT

6.1 Čechyně

V Čechyni nalezneme, s ohledem na množství v okolních lokalitách, malý počet drobných sakrálních památek. Postaveny tu jsou dva kříže, malá kaple a boží muka. Jsou to jediná boží muka na celém zkoumaném území. Ještě před půl stoletím zde také stávala socha svatého Jana Nepomuckého, dnes na ni již nenarazíme. V kronice obce Čechyně se dozvíme poměrně hodně informací o křížích a také popis interiéru kapličky. Zápisy hovoří také o památkách, které jsou již zaniklé a zmiňuje se také o lokalizaci a spojení staveb se stromy. Zápis z roku 1931 říká: *„Při této příležitosti budiž poukázáno na to, že mnoho lipových stromů užívá ochrany jako památník. Jsou to: obě lípy u horního kříže (u úvozové cesty), lípy u sochy sv. Jana Nepomuckého (u rybníka u statku) a lípa u tzv. „Muk“, božích muk na polní cestě do Starého Rousínova (hned za okrajem vsi).“*⁶⁵ Další zajímavý záznam hovoří o kříži, který už dnes neexistuje: *„22. listopadu 1934 spadl dřevěný kříž u úvozové cesty do Habrovan u říšské silnice na hranici Čechyně a Komořan; postaven byl v roce 1879.“*⁶⁶ V lokalitě se podle záznamů nacházel ještě jeden kříž, který podle všeho zanikl. Jednalo se o kříž u vozové cesty z Čechyně do Němčan. Stál asi 1 km jižně od Čechyně a podle kroniky byl starý a vyrobený ze dřeva. Na mapách vojenského mapování žádný takový kříž zaznamenán není. Navíc stavba dálnice D1 přerušila přímé polní cesty mezi vesnicemi, stejný osud potkal i okolní vesnice v lokalitě.

Do druhé světové války snad v obci existovalo i prosebné procesí, které se mělo dle výpovědi respondentů konat třetí neděli v září. Po druhé světové válce organizovala v obci paní Grycová⁶⁷ večerní májové pobožnosti. Modlilo se a zpívaly se mariánské písně, na příklad „Máti Páně přesvatá“ nebo „Tisíckrát pozdravujeme tebe“. Tak to bylo přibližně v letech 1946 až 1950. Poté se rodina Grycova odstěhovala a panující komunistická ideologie náboženství nepřála.

⁶⁵ Státní okresní archiv Vyškov se sídlem ve Slavkově u Brna, Archiv obce Čechyně, Gedenkbuch der Gemeinde Tschechen, NAD č. 87, s. 58

⁶⁶ Tamtéž, s. 63.

⁶⁷ Křestní jméno nezjištěno.

Čechyně byla také zastávkou na cestě při poutích na Lutršték, kde se nachází poutní kaple Panny Marie Sedmibolestné, stojící na kopci severozápadně od Němčan. Název tohoto poutního místa Lutršték vznikl údajně z německého "lauter Steg". Kaple byla postavena v letech 1867-1877 (posvěcena 17. 9. 1877) z milodarů poutníků, kteří přicházeli k nedaleké studánce a svěřovali se zde pod ochranu Sedmibolestné Panny Marie. Ke studánce se váží pověsti, podle nichž voda ze studánky uzdravila několik slepých lidí.⁶⁸

Poutě na Lutršték se účastnili hlavně věřící z Hamilton, Vyškova a Dědic. Lidé se v době železnice přepravili vlakem z Vyškova do Komořan a odtud chodívali pěšky přes Čechyni na Lutršték. U kaple Panny Marie bylo zastavení a dál se pokračovalo přes Chaloupky a alej. Obyvatelé Čechyně spíše chodili na pout' do Křtin.⁶⁹

Ve školní zahradě se nacházel smírčí křížový kámen s českým nápisem a vytesaným křížem. Další takový kámen bylo možné nalézt u potoka Rakovce u cesty k Novému Rousínovu, dnešnímu Rousínovu. Byly to pamětní kameny na tragické události.⁷⁰

6.1.1 Kříže

6.1.1.1 Kříž u polní cesty do Komořan

Kříže je situován na začátku polní cesty ke Komořanům, kterou lze i dnes projít a vedle něj stojí lípa. Podle záznamů obecní kroniky byl postaven v roce 1840. Původně byl zhotoven ze dřeva a polní trať, na které se nachází, se podle tohoto zápisu nazývala Holzles.⁷¹ V létě roku 1911 původní dřevěný kříž spadl a místo něj byl vztyčen nový od majitelů z vyškovského cukrovaru a posvěcen farářem Thomasem Ráblem ze Starého Rousínova.⁷²

Současná podoba památky má dřík⁷³ postavený na zužujícím se podstavci s meziřímsou, na níž se nachází dřík z pískovce. Na něm je upevněna mramorová destička s nápisem, na pohled nová, mramorová s tesaným zlaceným nápisem:

⁶⁸ <http://www.farnostslavkov.cz/texty/lustrstek/>, [cit. 12. 3. 2010].

⁶⁹ Z rozhovoru s panem Vojtěchem Vymazalem (nar. 1933), zaznamenáno v únoru 2010.

⁷⁰ Viz: kříže v Čechyni.

⁷¹ Státní okresní archiv Vyškov se sídlem ve Slavkově u Brna, Archiv obce Čechyně, Gedenkbuch der Gemeinde Tschechen, NAD č. 87, s. 26.

⁷² Tamtéž, s. 35.

⁷³ Terminologie dle: Hanzl, Z.: *Kámen v rukodělné výrobě českého venkova*. Praha 2003.

Ó vy všichni,
kteří jdete
touto cestou
pozorujte a vizte
zdali bolest která,
je jako
bolest má.

Dřík ukončuje stupňovitá římsa s hlavicí a křížem vyrobeným z litiny. Na malé oválné destičce pod Kristem, která je součástí břevna, je napsáno: Pochválen buď Ježíš Kristus. Nad touto destičkou se nachází korpus Krista, nad jehož hlavou nalezneme nápis na plachetce INRI. Břevna jsou zakončena jetelovým ornamentem.

Nyní se o kříž stará pan Antonín Tureček (nar. 1930), který se sem přiženil. Svou péči o kříž vysvětluje tím, že mu „*prostě utkvěl v paměti, když jako novomanžel přijel v padesátých letech do Čechyně. Jeli jsme kolem něj a kříž mě nějakým způsobem zaujal, jako by si mě vybral.*“ Antonín Tureček dřík opravil na hody (září) roku 2009. Kým však byla deska přidána, není známo.

6.1.1.2 Kříž na horním konci vesnice

Kříž stojí na rozcestí hlavní silnice a uličky, která vede k božím mukám a polní cestě do Rousínova. O kříži nenajdeme žádné záznamy v kronikách. Ve třetím vojenském mapování Františsko-josefském, na Moravě a ve Slezsku prováděném v mezi lety 1876-1878 je kříž zakreslen.⁷⁴ Na mapách staršího druhého vojenského mapování, (1836 až 1852) kříž ještě nenajdeme.⁷⁵ Jeho vznik tedy můžeme zasadit nejspíše do 2. třetiny 19. století. Na fotografii zhotovené Františkem Krátkým přibližně z roku 1895 kříž stojí, známe tedy jeho historickou podobu.

Původně stál kříž na dvojitém podstavci a soklu, dřík měl ve své přední části nápis ohraničený tesaným rámečkem a zakončen byl římsou. Nyní pod bíle

⁷⁴ Viz

http://oldmaps.geolab.cz/map_viewer.pl?z_height=500&lang=cs&z_width=800&z_newwin=0&map_root=3vm&map_region=25&map_list=4358_1, [cit. 4. 4. 2010].

⁷⁵ Viz

http://oldmaps.geolab.cz/map_viewer.pl?z_height=500&lang=cs&z_width=800&z_newwin=0&map_root=2vm&map_region=mo&map_list=O_10_III, [cit. 4. 4. 2010].

natřeným dřikem stojí pouze nízký sokl. Na přední straně dříku jsou stopy po rytém nápise, do dnešních dob se však nezachoval. Dřík je zakončen římsou s hlavicí, do níž je zasazen kříž z litiny s tělem Ježíše Krista. Korpus Krista má stříbrnou barvu a jeho hlavu obklopuje svatozář. Kříž je prostý, bez zdobných prvků a v současné době také zanedbaný.

6.1.1.3 Kamenné kříže

. Jedná se o specifický typ památky, budovaný na znamení smíření mezi sousedy a nejčastěji také při násilné smrti, jak se dá také vyvodit z textu, vytesaném na kameni.

Podle dochovaných informací se v zahradě zdejší německé školy nacházely dva pamětní kameny⁷⁶, na nichž byl kromě nápisu vytesán také kříž. Před rokem 1895 stávaly u potoka Rakovec, v blízkosti chodníku do Rousínova.⁷⁷ Oba byly již v roce 1933 ve velmi špatném stavu, nápisy byly otlučené a málo čitelné.⁷⁸ Do dnešní doby se kameny nedochovaly. Větší z nich, měl tvar desky s horními rohy uraženými. „*Přes celou přední plochu byl vyvýšeně vytesán kříž, jehož všechny konce byly hluboko půlměsíčově vykrojeny. Na tomto kříži byl vyznačen ještě kříž menší. Na tomto kříži, o rozměrech 90x70 cm, byl latinkou a českými písmeny vyryt tento nápis:*“⁷⁹

Z K . | B E Z . W S S E L G A K E P R Z I | C Z I N Y . O D W L A S T N I C H .
| K M O T R V W S W E I C H . T O | T I Z P A W Ł A S I N A W A C Z | L A W O W E H O .
A I A N A . P I O L A K A . P A N B V H R A C Z . D I | V S S I .
G E H O M I L O S T I W . | B E G T I .

Nákres menšího z kamenů zachycuje pouze jeho torzo o velikosti 60x60 centimetrů s neúplným nápisem. Kámen byl také obdélníkového tvaru a na jeho přední straně byl konturami vyznačen kříž. Celou další plochu zabíral nápis, psaný velkými latinskými písmeny:

(LET) HAPANIE...||SW...|| T.....G....||
POPOLEDNI ZAMORDO || VANNATO (MTO) ||
MISTE OD ZLICH LIDI || (GI) RZIK SSRANEK.RZEMIS||

⁷⁶ Procházka, A.: *Vlastivědný sborník okresu Vyškovského, pamětní kříže a kameny*. Vyškov, 1933, s. 6 – 7.

⁷⁷ Tamtéž.

⁷⁸ Tamtéž.

⁷⁹ Tamtéž.

6.1.2 Boží muka

Boží muka v Čechyni představují ve zkoumané lokalitě jedinou památku svého druhu. Nachází se na začátku polní cesty do Rousínova, konkrétně vedla cesta ke mlýnu, který již dnes nestojí. Vedle božích muk se nachází lípa. V kronice obce nalezneme zmínku o tom, že u „Boží muky“ stávala do roku 1880 obecní sýpka. Lze z toho vyvodit, že byla postavena před tímto rokem nebo alespoň v tomto roce.

Autor místní kroniky se domnívá, že byla postavena v době napoleonských válek, snad i na místě bývalého pohřebiště, tedy okolo roku 1805. Místní lidé jsou téhož názoru. Proti těmto spekulacím však hovoří mapy vojenského mapování, protože na nich se záznam o této památce objevuje až ve třetím mapování Františsko-josefském.⁸⁰ Ani v indikačních skicích z roku 1826 není památka zakreslena.⁸¹

23. dubna 1935 se podle zápisu v obecní kronice boží muka zřítily. Jejich původní podoba byla podle pamětníků odlišná od stavu dnešního. Proč se zřítily, obecní kronika neuvádí. Pravděpodobně to bylo kvůli špatnému technickému stavu památky. Ve své původní podobě to byla zděná stavba na čtyřech nožkách s nikou v horní části, kde stála soška, pravděpodobně Panny Marie.⁸² Do nynější nepůvodní podoby boží muka po roce 1935 postavil „Anton Flösßler zedník z č. 86, August Skřivánek stavební polír ve výslužbě z č. 69, jako pomocní dělníci Johann Jandl z č. 67 a Anton Czernohorsky z č. 70.“⁸³ V současné době nalezneme ve výklenku barevný obrázek Panny Marie obklopené dětmi. Dnes mají boží muka podobu zděné čtyřboké stavby se stříškou, na jejímž vrcholu najdeme malý kříž. O stavbu se již několik let stará rodina Vymazalova, jakožto i o kapli Panny Marie.

⁸⁰

http://oldmaps.geolab.cz/map_viewer.pl?z_height=500&lang=cs&z_width=800&z_newwin=0&map_root=3vm&map_region=25&map_list=4358_1, [cit. 6. 4. 2010].

⁸¹ Moravský zemský archiv, číslo elektronického dokumentu MOR271418260.

⁸² Z rozhovoru s paní Marií Vymazalovou (nar. 1936), únor 2010.

⁸³ Státní okresní archiv Vyškov se sídlem ve Slavkově u Brna, Archiv obce Čechyně, Gedenkbuch der Gemeinde Tschechen, NAD č. 87, s. 68.

6.1.3 Kaplička Panny Marie

Na jižní straně návsi stojí vedle silnice malá kaple se zvoničkou. Byla postavena v první polovině 19. století.⁸⁴ Autor je neznámý.

Je to volně stojící památka čtvercového půdorysu s okny oválného tvaru. Nad vchodem najdeme letopočet opravy, nápis ANNO 1949. Od roku 1958 je památka zapsána do Ústředního seznamu kulturních památek.⁸⁵ Tato malá kaple stojí na místě bývalého rybníka, proto je napadána velkou vlhkostí. V letošním nebo příštím roce je plánována její oprava.

Kronika obce z let 1924 až 1946 popisuje vybavení kapličky takto: *„Oltářní obraz v kapličce představuje ze dřeva vyřezaná socha Panny Marie s Ježíškem, z obou stran ochraňovaná anděly, nad tím je rovněž vyřezávaný obraz Ježíška, ozdobený postavou anděla a kohouta. Vpravo od oltářního obrazu stojí dřevěná socha apoštola Pavla, vlevo apoštola Petra. Dále visí v kapličce stará olejomalba Černé Panny Marie s Jezulátkem, pěkně provedená na dřevě a druhý obraz, zhruba nanesený vodovými barvami na papír a představující sv. Františka. Dvě staré dřevěné figury a starý dřevěný kříž doplňují výzdobu kaple. Na věžičce visí malý zvon, který má k jihu mariánský obraz s nápisem: „S. Maria ora pro nobis“ /Svatá Maria oroduj za nás/ a „S.K. in Brinn goß mich 1726“ /S.K. v Brně mě ulil 1726/, na protější straně nese dva svaté obrázky.“*⁸⁶ 26. března 1942 byl zvon zrekvírován. Vážil 70 kg. Objekt byl na konci dvacátého století vykraden, protože původně byl chráněn pouze dřevěnou mřížkou. Odcizena byla jedna dřevěná socha a keramická socha Ježíše Krista, proto rozhodl tehdejší farář, že bude zařízení kaple, které nebylo ukradeno, uschováno na rousínovské faře. Pan Stanislav Smetana zhotovil železnou mříž, klíč od ní je na Městském úřadě v Rousínově.

Zvonice sloužila v minulosti k ohlašování různých událostí. V obci se zvonilo ráno, v poledne a večer. Zvon v kapli sloužil také jako umíráček, když někdo z obyvatel vesnice zemřel. Vojtěch Vymazal zvoní v kapličce dodnes. V době, kdy se ještě pohřby

⁸⁴

http://oldmaps.geolab.cz/map_viewer.pl?z_height=500&lang=cs&z_width=800&z_newwin=0&map_roo t=3vm&map_region=25&map_list=4358_1, [cit. 6. 4. 2010].

⁸⁵ Číslo rejstříku 29920/7-3611.

⁸⁶ Státní okresní archiv Vyškov se sídlem ve Slavkově u Brna, Archiv obce Čechyně, Gedenkbuch der Gemeinde Tschechen, NAD č. 87, s. 3.

vypravovaly z domu, zvonil se mrtvému umíráček po celou dobu, kterou šel průvod s rakví přes vesnici. „*Když jednou mladí chlapci vylezli až nahoru a přeřízli lano, musel jeden člověk stát dole na žebříku a jeden zvonil.*“⁸⁷

U kapličky se zastavovali poutníci směřující na blízké poutní místo Lutřtěk v Němčanech. Při této příležitosti se zde zpívaly písně a lidé se pomodlili růženec. Také na Václavské hody se krojovaní při průchodu vesnicí u kapličky zastavovali a tančili.

6.2 Královopolské Vážany

V Královopolských Vážanech nalezneme pět křížů rozličného provedení a stavu zachování. Zatímco kříž před kostelem a kříž pod kopcem v zatáčce byl opraven v roce 2006, kříže v extravilánu obce, nebo na jejích okrajích, jsou značně oprýskané a chátrají. Jedna z respondentek pamatuje, že ve třicátých a čtyřicátých letech 20. století se ke křížům chodilo na jaře prosebné procesí. Bylo to v dubnu na tak zvané „*kvatembrový*“ dny, kdy se chodilo prosit za úrodu. Tato procesí termínově spadala do týdnu před svatodušními svátky je týden tzv. suchých dnů neboli kvatembrový týden. Toto období se opakuje čtyřikrát ročně - v adventu, postu, právě před Svatodušními svátky a v říjnu. Původně byly suché dny poděkováním za zemskou úrodu, později se během nich udělovalo svěcení a dnes jsou čtyřikrát do roka příležitostmi k duchovní obnově obce.⁸⁸ U každého kříže se procesí zastavilo, četlo se evangelium a zpívalo se. Respondentka narozena o dvacet let později už toto procesí nepamatuje.

Z farní kroniky se dozvíme, že v roce 1891 na svátek sv. Filipa a Jakuba proběhly visitace kostela a všech bohoslužebných záležitostí biskupem Františkem Saleským Bauerem. Při této příležitosti se kronikář zmiňuje i o vysvěcení křížku. Protože je ale víc křížků bez letopočtu a zápis neuvádí bližší místo, netroufám si určit, o který kříž se jedná.⁸⁹

6.2.1 Kříže

6.2.1.1 Kříž „Na Vážanské“

Kříž je umístěn na cestě mezi Vážany a Rousínovem v zatáčce a také kolem něj vede polní cesta do Vítovic. Dříve tudy vedla také cesta na vlakové nádraží do

⁸⁷ Z rozhovoru s paní Marií Vymazalovou, únor 2010.

⁸⁸ <http://www.rodinaonline.cz/ARCHIV/2003/22/letnice.htm>, [cit. 13. 4. 2010].

⁸⁹ Farní úřad Rousínov se sídlem v Rousínovci, Farní kronika Královopolských Vážan, s. 121.

Slavíkovice. Neexistují o něm žádné záznamy v kronikách, nevíme tedy, ve kterém roce byl postaven. Na mapách třetího vojenského mapování (1876 až 1878) však zaznamenán není.

Kříž stojí na pískovcovém dříku obdélníkového tvaru a je bez nápisu. Na dřík je usazen kovový kříž, u paty kříže se nachází postava andělíčka, ruce má sepjaté k modlitbě. Nad ním se na vertikálním břevně nachází kovová destička, která je součástí kříže. Dříve pravděpodobně obsahovala krátký nápis, nyní již však není nečitelný. Nad destičkou se kříží ornamentálně zdobená břevna zakončená rostlinnými motivy. V křížení nalezneme korpus Krista, kolem jehož hlavy se přímo uprostřed břevna rozprostírá svatozář.

Ke kříži se v ústní tradici váže příběh: Jeden občan z Vážan velice rád chodil do rousínovských hospod a neměl moc peněz. Vždycky si vypůjčil od souseda nějaké peníze. Jednou takhle soused viděl, že se zase jeho kamarád vrací z hospody. Bylo už šero. Tak se mu raději schoval za křížek. Milý opilec přišel ke křížku a povídá: „Pánbíčku milé, já už su zase sežrané jak čuně.“ A soused schovaný za křížkem povídá: „Tondo, to už bylo naposledy!“ Tonda okamžitě vystřízlivěl a utíkal domů. Doma říká manželce: „Mařeno, promluvil na mě Ježíš z kříže.“ Manželka ho poslala spát se slovy, že je opilý a že si to s ním ráno vyřídí.⁹⁰

6.2.1.2 Kříž v obci

Kříž nalezneme pod kopcem v zatáčce, kde dříve nebylo žádné osídlení, byly zde pouze rybníky. Nyní však kolem něj najdeme malé stromy a za ním lavičku. Přesný letopočet vzniku tohoto kříže neznáme, ale podle jedné z respondentek „*to muselo být určitě kolem roku 1800 pro doplnění k prosebným průvodům, aby ty křížky byly čtyři, stejně jako sou čtyři evangelia.*“⁹¹ Kříž byl ve vojenském mapování zakreslen až při druhém kreslení map, z čehož lze soudit, že byl postaven před rokem 1852.⁹²

Celý objekt byl zhotoven z kamene, nad podstavcem kříže se nachází malá obdélníková destička s nápisem: POCHVÁLEN BUĎ

JEŽÍŠ KRISTUS

⁹⁰ Vyprávěla Jindřiška Homolová, leden 2010.

⁹¹ Tentýž rozhovor.

⁹²

http://oldmaps.geolab.cz/map_viewer.pl?z_height=500&lang=cs&z_width=800&z_newwin=0&map_root=2vm&map_region=mo&map_list=O_10_III, [cit. 13. 4. 2010].

Z ní pokračuje další destička, již vyšší a trojúhelníkově zakončená. Z hlavice stoupá kříž, na němž je upevněn kovový pozlacený korpus Krista. Kříž byl opraven při restaurování památek v roce 2006, kdy se přímo v obci opravoval kříž u kostela.

6.2.1.3 Kříž před kostelem

Památka se nachází přímo před pozdně barokním farním kostelem sv. Filipa a Jakuba z let 1763 až 1768, vlevo od hlavního vstupu. Autor je neznámý a památka je datována do roku 1832, kdy byl kříž postaven jako poděkování za skončení cholery. Vyroběn je z hostěnického mramoru.⁹³

V roce 1897 byl opraven „nákladem 110 zlatých, které odkázala k tomu účelu Antonie Bajerová, hospodyně na faře vážanské.“⁹⁴ Další renovace se dočkal v roce 2006, investorem bylo město Rousínov a dokumenty k této akci jsou uloženy na Městském úřadě tohoto města. Od roku 1958 je kříž zapsán v Ústředním seznamu kulturních památek.⁹⁵

Podstavec památky je obdélný, na hladké přední straně dřívku nalezneme majuskulní nápis. Samotný kříž je jednoduchý, na něm je umístěn korpus Krista s bederní rouškou. Nad hlavou se nachází nápisová blána INRI.⁹⁶ Na čelní straně soklu můžeme přečíst, již zmíněný, nápis:

NA WGEČNAU PAMÁTKU W TOMTO MISTĚ OD
STEHO LISTOPADU AS DO 30TEHO PRASINCE
1831 ROKU PANUGICI NEMOCE CHOLERA MORBUS
GEST TENTO SWATI KŘÍŽ POD IANEM GREGOR
TOHO ČASU FARAŘE WÁŽANSKÉHO NA
KLADEM FLORIANA HRDLIČKA
MISTRA TESAŘSKÉHO NA PODĚKOWÁNI
BOHU W ŠEMOHAUCIMU ZA ŠČASNÉ SKON
ČENI CHOLERA MORBUS OBJETOWAN

1832

⁹³ Ličman, A.: *Vlastivěda moravská. Slavkovský okres*, s. 427.

⁹⁴ Farní úřad Rousínov se sídlem v Rousínovci, Farní kronika Královopolských Vážan, s. 97.

⁹⁵ Číslo rejstříku 18227/7 – 3896.

⁹⁶ Městský úřad Rousínov, Krokoska, J., Neuwirth, D.: *Restaurátorská zpráva obnovy kříže před kostelem v Královopolských Vážanech*. Rukopis, 2006.

6.2.1.4 Kříž na cestě k Vítovicím

Tuto památku nalezneme na mezi při cestě na Vítovice, za ní se nachází objekty místního JZD. Byl postaven v roce 1903, stavbu zaplatil Josef Doležal, jak se dozvíme z farní kroniky Vážan: „*Roku 1903 postaven nový kříž kamenný na nové silnici z Vážan k Vítovicům věnovaný od † Josefa Doležala. Posvěcen byl dne 15. srpna od místního faráře, kázání měl p. Jan Flašar, farář z Nového Rousínova.*“⁹⁷

Čtvercový podstavec tvoří základnu pro obdélníkový dřík z pískovce, zakončený římsou a hlavicí. Na dříku je připevněna mramorová destička s nápisem POCHVÁLEN BUĎ PÁN JEŽÍŠ KRISTUS, nad kterým je vyhlouben kulatý otvor. Pravděpodobně se zde nacházela hlava Ježíše Krista nebo kříž. Do hlavice je zasazen kovový kříž s květinovými motivy, břevna jsou také ozdobně zakončena. V průsečíku břeven se nachází písmena INRI a pod nimi korpus Krista.

6.2.1.5 Kříž „Na Habrovské“

Kříž u rozcestí ke Královopolským Vážanům, Rousínovu a Habrovanům stával dříve na okraji pole. Jeho přesná datace vzniku není známá, zobrazen je však na třetím vojenském mapování. Z toho můžeme soudit, že byl postaven mezi lety 1852 a 1876.

Po zřízení JZD se vzhledem k jeho poloze objevil problém. Traktoristé měli potíže s objížděním křížku, když orali pole. Jeden z nich, který „*byl obzvlášť socialisticky naladěný,*“⁹⁸ kříž svalil. „*Když o tom informoval pan farář na kazatelně, byl z toho velice ztrápený a zpráva zněla velice tragicky.*“⁹⁹ Kříž nějaký čas ležel v příkopu. Zpět se postavil z iniciativy věřících, ale na jiném pozemku.

Kříž stojí na obdélníkovém podstavci z kamene, na přední straně dříku je drážkou ohraničený prostor, kde podle struktury povrchu mohl být dříve tesaný nápis, nyní však již není čitelný. V současné podobě je kříž dřevěný, na místě kde bývá korpus Krista, je zavěšena trnová koruna a připevněna malá dřevěná destička.

⁹⁷ Farní úřad Rousínov se sídlem v Rousínovci, Farní kronika Královopolských Vážan, s. 105.

⁹⁸ Z vyprávění Jindřišky Homolové, leden 2010.

⁹⁹ Z téhož rozhovoru.

6.2.2 Kaplička

Kaplička postavená „Ve Žlebě“ stojí nedaleko za vesnicí v polích. Dříve tu prý bývalo popraviště.¹⁰⁰ Dostaneme se k ní úvozem lemovaným ovocnými stromy, táhnoucím se severozápadním směrem do polí za obcí.

Kaple je obdélníkového tvaru, orientovaná vchodem i malým oltářem směrem na východ. Je vidět, že i přes svou opravu v roce 2003, která měla vytvořit pocit „příjemného prostředí a místa, kde si lidé mohou odpočinout,“ kaple znovu chátrá. Vnější stěny jsou oprýskané, vnitřní jsou stále zachovalé. Jedná se o jednoduchou stavbu s otevřenou přední stranou, zajištěnou mříží. Uvnitř se nachází na stěnu připevněný malý kříž, černobílý zarámovaný obrázek Panny Marie s Ježíškem, další dva menší obrazy s Pannou Marií a po stranách další obrazy.

O její historii a znovuvysvěcení se dočteme v Rousínovském zpravodaji z roku 2003. Příspěvek popisuje slavnostní vysvěcení nově opravené kapličky, které se konalo v neděli 21. září v Královopolských Vážanech. Vysvěcení provedl rousínovský farář Vít Hába za účasti rodiny Pospíšilů, která se zasadila o provedení opravy, a mnoha dalších příznivců. Historie kapličky podle vyprávění paní Jaroslavy Pospíšilové (nar. 1920), nejstarší členky rodu Pospíšilů: „*Na staré plané hrušni u pole rodiny Pospíšilovy v katastru zvaném Zmola v Královopolských Vážanech byl zavěšen obrázek Panny Marie Křtinské. Někdy na začátku 1. světové války uhodil do stromu blesk a hrušeň a obrázek shořely. V té době byl starostou obce Antonín Pospíšil, jehož selský rod hospodařil ve Vážanech více než 200 let. Farnímu úřadu přislíbil, že místo shořelého stromu postaví malou kapličku. Bohužel, nedočkal se konce války, v dubnu 1918 zemřel ve věku 53 let. Závazek však byl přenesen na syna Jaroslava. Ten slib splnil až v roce 1933. Pro Vážany se stala neděle 10. září posvátným dnem. Za velké účasti farníků kapličku vysvětil místní pan farář František Matonoha. Zasvěcena byla Panně Marii Lurdské. Na počátku 80. let však neznámí vandalové sošku v kapličce rozbili a stavbu poničili. Více než 20 let kaplička chátrala. Až nyní, v roce 2003, kdy uplyne 70 let od prvního svěcení, pravnuk Antonína a vnuk Jaroslava, Oldřich Pospíšil se rozhodl upravit místo do původního stavu pro památku svých předků rodu Pospíšilů, aby kaplička sloužila k modlitbám i k tichému zamyšlení.*“¹⁰¹

¹⁰⁰ Z rozhovoru s Gabrielou Tomanovou, březen 2010.

¹⁰¹ Lochman, K.: *Svěcení nově otevřené kapličky*. In: Rousínovský zpravodaj 1, 2003, č. 3, s. 5.

6.3 Kroužek

Drobných sakrálních památek v Kroužku najdeme poměrně velké množství. V intravilánu se setkáme s křížem na návsi, se zvoničkou a se sochou Jana Nepomuckého, v extravilánu obce se můžeme setkat s dalšími kříži. První kříž je umístěn na okraji zástavby, dva kříže stojí při cestě do Němčan, jeden se nachází nad zahradami, u bývalé polní cesty do Rousínova. Tato cesta není už nyní průjezdná, protože ji protíná dálnice D1, přitom bychom na ní našli tři kříže. Z Kroužku se vypravovaly poutě na nedaleký Lutršték v Němčanech.¹⁰²

Prosebné procesí máme v obci také doloženo. Pamětníci konkrétně vypráví o roce 1936, o obchůzce polí. Podle jejich podání se chodilo prosit za úrodu v období svátku svatého Marka.¹⁰³ Cesta vedla kolem čtyř křížů, konkrétně kolem kříže rodiny Hlásenských, pokračovalo ke kříži před vesnicí, třetí byl kříž v poli nad nynější dálnicí, což je kříž na rozhraní Rousínova a Kroužku, a poslední zastávka bývala u kříže nad zahradami.

6.3.1 Kříže

6.3.1.1 Kříž při cestě do Kroužku

První kříž obce se nachází u vedlejší komunikace vedoucí do Kroužku. Hlavní cesta vede z Rousínovce do Němčan. Lze se domnívat, že byl postaven mezi druhým a třetím vojenským mapováním, tedy v druhé polovině 19. století.¹⁰⁴

Díky svému umístění měla památka také své funkce. Zastavovali se u něj poutníci mířící do vesnice, u kříže poklekli a modlili se. Tento kříž měl díky tomu, že leží na okraji katastru, také důležitou sociální funkci. Když byl z Kroužku vypraven pohřeb, protože se pohřbívalo v Rousínovci, u tohoto kříže se nebožtík symbolicky, naposledy rozloučil s vesnicí. O kříž se dříve starala paní Gabrhelíková.¹⁰⁵

Kříž má oproti dřívějšímu stavu pozměněnou podobu, Ze starých fotografií se můžeme dozvědět, že dříve nebyly kolem kříže tůje a nepůsobil tak robustně. Původně

¹⁰² Viz Kaple Panny Marie, Čechyně.

¹⁰³ Z rozhovoru s Marií Piňosovou (nar. 1941), únor 2010.

¹⁰⁴

http://oldmaps.geolab.cz/map_viewer.pl?z_height=500&lang=cs&z_width=800&z_newwin=0&map_roo t=3vm&map_region=25&map_list=4358_1, [cit. 13. 4. 2010].

¹⁰⁵ Z rozhovoru s Marií Piňosovou (nar. 1941), únor 2010.

měl kříž pískovcový sokl s dříkem a břevna kříže byla železná, s ornamentálním zdobením a jetelovým zakončením. Nyní je kříž celý kamenný s pozlaceným korpusem Krista. Na dříku je vytesán pozlacený nápis:

PANE JEŽÍŠI, SMILUJ SE A ŽEHNEJ NÁM.

6.3.1.2 Kříž na návsi

Kříž ve vesnici stával dříve uprostřed návsi, se stavbou silnice byl posunut k chodníku. Postavení kříže je datováno do roku 1867, v archivu Brněnského biskupství můžeme najít přesné datum, tedy 5. června. O vysvěcení žádal Antonín Král.¹⁰⁶ Byl opraven v roce 2006. O tuto opravu se zasloužilo město Rousínov.

Srovnáme-li dnešní podobu kříže s podobou dřívější, jediná odlišnost je v jeho umístění. Dnes jej tvoří kamenný podstavec, na němž stojí dřík zakončený římsou a hlavicí. Na dříku je vyryt nápis s letopočtem:

Poutníku, zde
málo stůj Rány mo-
je Rozvažuj, Rány
moje kynou léta
tvoje hynou přijde
smrt soud tobě na-
stane. Kam se duše
tvoje dostane
1867.

U paty kříže je ulita pozlacená postava Panny Marie. Břevna jsou opatřena stylizovaným horizontálním vrubováním a zakončena jetelovým ornamentem. Pozlacený korpus Krista je umístěn na horizontálním břevnu a nad jeho hlavou najdeme Boží oko. Na vertikálním břevnu, nad hlavou Ježíšova těla, je umístěn svitek s pozlaceným písmem napsanou iniciálu INRI. Kolem protnutí břevna je paprsky naznačena Kristova svatozář.

¹⁰⁶Archiv Brněnského biskupství. Záznamy konzistoře, inventární číslo 8064, signatura N 56, karton 1973, strana 246-249.

6.3.1.3 Kříž nad zahradami

Kříž stojí severně nad vesnicí, v blízkosti větrolamů. V indikačních skicách z roku 1826 je kříž na tomto místě zakreslen.¹⁰⁷ Záznamy z archivu Brněnského biskupství z roku 1884 hovoří o tom, že farář František Chudáček žádá o vysvěcení kříže, stojícího u silnice z Kroužku do Rousínova. Na této cestě stával původně kříž dřevěný, který hrozil zřícením. Adalbert Procházka žádal v roce 1884 na tomto místě postavit kříž nový. Podle některých obyvatel vesnice byl kříž postaven snad pro trápení v rodině.¹⁰⁸

Jeho podoba se v průběhu času nijak nezměnila. Porovnat můžeme současný stav s fotografií ze začátku 20. století.¹⁰⁹ „*Díky své výšce čněl tento kříž nad celým Kroužkem a byl velice působivý.*“¹¹⁰ Kříž stojí na dvojitém čtvercovém podstavci, na něj je zasazen dřík natřen vápnem, ukončený římsou s hlavicí. Nad ním se u paty kříže nachází destička s postavou Panny Marie, lemovaná květinovým ornamentem. Břevna kříže jsou černá, zakončená zdobením květinovými ornamenty. Na horizontálním břevnu se nachází postříbřený korpus Krista, který má nad hlavou v průsečíku ramen kříže nápis INRI a kolem hlavy paprsky naznačenou svatozář. V zadní části je kříž opatřen kovovou podpěrou.

6.3.1.4 Kříž v polích

Kříž se nachází jižním směrem od obce, nedaleko polní cesty do Němčan. Tato nejmladší památka v celé zkoumané lokalitě pochází z roku 1953. Původně byl kříž zhotoven ze dřeva a stával více v poli, od 80. let 20. století je posunutý na mez. Kříž nechala postavit rodina Reichova na místě smrti členky své rodiny. „*Roku 1953 šli tři lidé z pole, když v tom je zaskočila bouřka. Mezi mraky se zablesklo a jedna žena zůstala ležet mrtvá.*“¹¹¹ Na památku postavila rodina kříž.

Na trojstupňovém podstavci stojí kamenný dřík s nápisem,

POCHVÁLEN BUĎ
JEŽÍŠ KRISTUS

¹⁰⁷ Moravský zemský archiv, elektronický dokument č. MOR116318260.

¹⁰⁸ Z rozhovoru s paní Piňosovou (nar. 1941), zaznamenáno v únoru 2010.

¹⁰⁹ Fotoarchiv Národního památkového úřadu, pracoviště Brno.

¹¹⁰ Archiv Brněnského biskupství. Záznamy konzistoře, inventární číslo 8064, signatura N 56, karton 1973, s. 246 – 249.

¹¹¹ Rozhovor s Marií Prikrylovou, únor 2010.

V upomínku na
MARIÍ REICHOVOU
z Kroužku č. 9
která byla 24. června
1953 zabita bleskem
ve věku 47. let.

Do hlavice je zasazen kovový kříž, jehož břevna jsou zakončena ornamenty. V současné době má kříž jedno ulomené rameno.

6.3.1.5 Kříž Hlásenských

Při cestě na Němčany se nacházejí dva kříže. První z nich směrem od Kroužku je kříž rodiny Hlásenských. Pan Josef Hlásenský si psával svou vlastní kroniku. Jednalo se spíše o historii rodiny, někdy se však zmínil také o obci a popsal také historii kříže, který nechala jeho rodina zhotovit. Jedná se o cenný zdroj, ve kterém popsal také postup jeho zhotovení. První kříž, který zde rodina postavila, byl zhotoven roku 1850, což dosvědčuje tabulka přibitá na zadní straně. Na kříži se také nacházel na plechu malovaný korpus Krista a tabulka INRI. Místo o velikosti 4x4 metry bylo také pro tento kříž zaknihováno do nemovitého majetku rodiny. Postupem času se však zhoršil technický stav tohoto kříže. Bylo tedy potřeba jej opravit. Pan Josef Hlásenský si v roce 1993 do kroniky poznamenal toto:

„S otcem jsme s kravami dovezli zbytky kříže poloshnilé. Okrasné 3 hlavice čtveraté otec porovnal pro další použití, plech znázorňující tělo Kristovo ve skutečné velikosti též poopravil, podnýtoval. Po dohodě s fotografem Klíčem jsme zmíněný plech dovezli k malířské obnově.

Dovezli jsme již předem objednanou dubovou kládu 6½ metru dlouhou z olšanského polesí „Blatice“ od hajného Šlimara. Kládu jsme dovezli z lesa, i třímetrovou příčku, osekali do čtyřhranu nad zemí. Do země jsme nechali oloupaný kuláč opálený. Opracovali jsme i tu příčku a vše se ohoblovalo, po dobu, co pan Klíč maloval Krista na kříži. Fotograf Klíč bydlel v Rousínově na Francisberku na pravé straně pod kopcem. Maloval olejovými barvami, takže to vždy dlouho schlo.

Když byl kříž už natolik suchý, že se mohla příčka sešroubovat, narazit okrasné hlavice a dvakrát fermežovou barvou natírat na červeno hnědou. V kovárně se ještě musely vykovat tři Kristovy hřeby.

Fotograf Klíč zároveň napsal na tabulku „J.N.K.Ž.“ – Ježíš Nazaretský, Král Židovský“. Na matčino pozvání pana faráře Polišenského, ke kterému jsem chodil do školy na náboženskou výuku, vyjednávala posvěcení nového kříže. Při té příležitosti pan farář prohlížel kříž a pozastavil se nad tabulkou s českými písmeny. Dohadovali se s otcem o českých zkratkách, ale když byl otec neústupný, nakonec s tím pan farář souhlasil.

Předem jsme šli vykopat díru, aby tam nemusely krávy tak dlouho stát. Naložili jsme kříž na vůz a potřebné náčiní, k tomu dva žebře na stavění, jeden krátký a jeden delší. Kříž jsme za pomoci strýce Pavla postavili, udělali kolem pořádek, a nakonec otec na zadní stranu přibil tabulku, napsanou panem Klíčem: „Kříž byl obnoven Václavem Hlásenským dne 2. června 1934“. Posvěcení bylo domluveno na příští neděli s družičkami, kterým maminka vystrojila malé pohoštění.

Další obnovení bylo v poválečných letech druhé světové války stavitelem Františkem Skřivánkem z Rousínova, taktéž dřevěným křížem z modřínu. Poslední obnovení jsem udělal v roce 1965 já – Josef Hlásenský, toho času údržbář v JZD, z železných íček, které lemovaly silnici jako bezpečnostní zábrany. Kříž železný je asi 2 m vysoký nad mezí při okraji silnice. Stojí a udržuje se dodnes.“¹¹²

Marie Piňosová si také pamatuje, že s babičkou chodily ještě v padesátých a šedesátých letech 20. století ke kříži a u něj se modlily. V současné době již kříž není dřevěný, je podomácku vyroben ze železa. Jedná se o prostá dvě kovová břevna bez podstavce s kovovou soškou korpusu Krista.

6.3.1.6 Kříž při cestě do Němčan

Kříž leží při cestě do Němčan obklopen pěti topoly. Podle obyvatel Kroužku byl dříve kříž dřevěný a patřil rodině Kubínků.¹¹³ Na mapách vojenského mapování již z let 1764 až 1768 je zaznamenán kříž a protože podle záznamů z kroniky pana Hlásenského byl kříž jejich rodiny postaven v roce 1850, můžeme se domnívat, že se jedná pravděpodobně o tento kříž.

Jeho podoba je téměř shodná s křížem rodiny Hlásenských. Jedná se o jednoduchý celokovový kříž s malým postříbřeným korpusem Krista.

¹¹² Kronika Josefa Hlásenského, uložena u rodiny Piňosové, s. 31 – 33.

¹¹³ Z rozhovoru s Marií Piňosovou (nar. 1941), únor 2010.

6.4 Rousínov

Rousínov je v celé oblasti jediné město. Odlišnost sociálního složení a profesní profilace obyvatel od nynějších městských částí se promítá v nižším počtu památek a je zřejmá také z velikosti kaple. Ráz této stavby ovlivnil také Domenico Martinelli, který je spojen se šlechtickým rodem Kouniců. V Rousínově projektoval kostel svaté Máří Magdalény, v Rousínovci je podle jeho návrhů postaven kostel svatého Václava.

6.4.1 Kříže

6.4.1.1 Kříž na ulici Tománkova

Prostý kovový kříž najdeme před domem na ulici Tománkova, číslo popisné 12. O kříži není v literatuře nebo kronice města žádná zmínka, pouze ve třetím vojenském mapování¹¹⁴ se setkáme s křížem, který stával při cestě ke Královopolským Vázanům a dále na Habrovany. Je tedy možné, že byl tento kříž, nebo nějaký jeho předchůdce, postaven před rokem 1876.

Sokl kříže je netradičně také kovový, zakončený římsou, která pokračuje do dalšího stupínku. Do něj je zasazen černý kovový kříž zakončený na kříž přidělanou kovovou tabulkou v podobě pergamenu s nápisem INRI. Pod nápis je na horizontálním břevnu korpus Krista, jako jediná součást kříže opatřená stříbrným nátěrem.

6.4.1.2 Kříž před kaplí sv. Floriána

Na kamenném soklu stojí obdélníkový podstavec, který se v horní části zužuje a uprostřed jej profilovaná hlavičce s mušlí. Ve střední části, která je počátkem zúžení, se nachází voluty, mezi kterými je vyrytý a zlatě obtažený letopočet 1887. Nad hlavičcí je vytesán stupínek s dalším letopočtem, tentokrát se jedná o rok 1930. Tedy o rok, kdy byl kříž opraven. Nad tímto stupínkem nalezneme dřík s nápisem, nad ním další stupínek, ze kterého pokračuje kamenný kříž s kovovým, zlatě natřeným korpusem Krista. Nad jeho hlavou se nachází zlatě obtažený nápis INRI.

Ke kříži se váže zápis z farní kroniky města Rousínov: „*Roku 1878 dne 18. srpna slavil Nový Rousínov neobyčejnou slavnost, svěcení dvou křížů a sice [...] a kamenného kříže ven za městečkem při cestě k hřbitovu postaveného, který jest*

114

http://oldmaps.geolab.cz/map_viewer.pl?z_height=500&lang=cs&z_width=800&z_newwin=0&map_root=3vm&map_region=25&map_list=4358_1, [cit. 7. 4. 2010].

zbudován od nejmenované dobrodinkyně v Novém Rousínově nákladem 90 zl. r. č. svěcení vykonal s povolením biskupské konzistoře v Brně dp. Antonín Šubert, děkan a farář v Lulči. Je zhotoven v dílně pana J. Homoly, rodem z Nového Rousínova, sochaře v Brně.¹¹⁵ Zápis o několik stránek dál hovoří o stejném kříži a o stejné události, popisuje ji však daleko obsáhleji: „Nový kříž mramorový před farním chrámem Páně postavený zakoupen byl neznámým dobrodincem u vdovy Loosové v Brně za 150 zlatých (dobrodinec byl pak, jak později vypátral kronikář, paní Marie Soukupová z Nového Rousínova). Starý, již vetčný kříž, který vlastně měla obec Novo-Rousínovská dát obnovit, byl opraven a postaven před kapli sv. Floriána. Oprava byla provedena díky následujícím dobrodincům: Šnirpánek Alžběta, Ševčík Julia, Kořínek Maria, Andryšek Jan, Mikeš Kateřina, Gobal Antonín, Svoboda Klára, Hála Antonín a jeho manželka Josefa, Žaloudek Apollonia, hospodyně na faře v Novém Rousínově, Veber Bedřiška, Chytil Karolina, Volf Antonia, vdova, Reich František, starosta v Kroužku, Weiser Josef, Kornauth Rudolf, Přikryl Tomáš, Sedlmajer Ambrož, Svoboda František, Zvěřina Josef, Frank Jan senior, Zelený Maria, vdova, Beneš František, hajný v Blatnicích, Kovanda Cecilia, společnost růžencová v Novém Rousínově a v Kroužku. Klíč dostal za novou sochu a nátěr 15. zlatých. Odvoz kříže od farního chrámu Páně ke kapli svatého Floriána 3 zlaté. Práci zednickou daroval Josef Homola, Malý Vl. Zaplatil kamenickou práci Antonínu Duškovi z Olšan a zahrádku kolem kříže dal udělati Cyrill Krejčí, prokař v Novém Rousínově. Strana Růžičkova se velmi ostentativně chovala proti obnově tohoto kříže. Nový i tento obnovený kříž, byly slavnostně církevně posvěceny vdp. Antonínem Šubrtěm, děkanem a farářem v Lulči. Kázání měl před tím svěcením vp. František Matonoha, kaplan ve Vážanech.¹¹⁶

6.4.1.3 Kříž za hřbitovem

Velmi dobře skrytý kříž stojí na bývalé polní cestě do Čechyně, poblíž větrolamů. Kříž ukrývají stromy a keře, nevede k němu žádná cesta, je potřeba jít k němu po poli. Na tomto místě se kříž nachází od roku 1883.

Jednoduchý, nijak zvlášť zdobený kříž má svou základnu v obdélníkovém soklu, na který navazuje užší dřík s nápisem ohraničeným rytým rámem zakončeným gotickým obloukem.

¹¹⁵ Farní úřad Rousínov, Farní kronika Rousínova, s. 89.

¹¹⁶ Tamtéž, s. 91.

Nápis na dříku:

Otče
v ruce tvé
poroučím ducha mého
Nákladem manželů
JANA A MARIE
MRAZ
Z ČECHYNĚ
Ku cti a chvále Boží
1883

Dřík postupuje jedním stupínkem do římsy, nad níž je užší stupínek. Na něj navazuje kovový kříž s korpusem Krista. V horizontálním břevnu nad hlavou Krista najdeme nápis INRI. Konce břevnen jsou zdobeny květinovými ornamenty.

6.4.1.4 Kříž u kostela

Kříž nyní najdeme nalevo od kostela. Podle fotografie ze začátku 20. století byl však postaven před kostelem a chránila ho ohrádka. Postaven byl roku 1886.

Na fundamentu najdeme obdélníkový sokl, pokračující do dříku s nápisem, který je zakončen stupňovitě se vyvyšující hlavicí. Na ní stojí kamenný kříž s plasticky zpracovanými plochami vertikálního i horizontálního břevna do dalšího kříže. Na vertikálním břevnu najdeme korpus Krista. Soudě podle nápisu byla tato památka pravděpodobně hlavním hřbitovním křížem.

Nápis na dříku kříže: O nejdobrotivější Ježíši Milovníče
duší lidských!

Prosím Tebe skrze oné smrtelné bolesti Tvého nejsvětějšího srdce a skrze bolesti Tvé neposkvrněné Matky obmeji v krvi Tvé hříchy duši celého světa, kteréž nyní ve smrtelných úzkostech jsou a dnes umírají budou.
Ó srdce Ježíšovo, v smrtelných úzkostech postavené, račiž se nade všemi umírajícími smilovati!

AMEN

v roku 1886

6.4.1.5 Kříž u parku

Dnes již neexistující kříž se nacházel u místního parku nedaleko náměstí, při křižovatce hlavní silnice vedoucí do Brna a komunikace vedoucí do Královopolských Vázan. Neobvyklé je, že se mi nepodařilo nalézt rok jeho postavení a žádný z pamětníků si na něj nepamatuje. Kdyby nebylo fotografie, kříž by byl zapomenut. Na žádném vojenském mapování zaznačen není a není vyznačen ani na indikačních skicách.

Na betonové podnoži se nachází dvojstupňový podstavec s vyrytým nápisem na vyšší části, ohraničeným drážkou. Nad podstavcem se nachází dřík s nápisem, z fotografie nečitelným, zakončený římsou. Nad ní je umístěn kříž buď z jiného materiálu, nebo opatřený bílým nátěrem, v křížení se nachází korpus Krista.

6.5 Rousínovec

První fara pro okolní vesnice byla postavena právě v Rousínovci a je připomínána již v roce 1398. Sem byl přiřazen také Rousínov, dokud se v něm v 15. století nezačala budovat kaple sv. Marie Magdalény. V Rousínovci, původně Starém Rousínově, má nyní svou základnu Rousínovská farnost. Do rejstříku drobných památek zde patří šest křížů jak kamenných, tak kovových. Plastiky svatých jsou tu hned tři. U vchodových dveří kostela stojí svatý Cyril a svatý Metoděj, v blízkosti kostela nalezneme také sochu svatého Jana Nepomuckého. Zaniklou památkou je kaplička svatého Floriána,

Také v Rousínovci se konávala prosebná procesí za úrodu, podle pamětníků se vypravovala na Bílou sobotu. Vycházelo se ráno v šest hodin a průvod obešel kříže a zastavil se také u kapličky svatého Floriána, kterou zde již nenajdeme. Byla počátkem třicátých let 19. století zbořena.

6.5.1 Kříže

6.5.1.1 Hůlkových kříž

První z popisovaných křížů Rousínovce stojí na rohu ulice Kalouskova a U Náhonu a postaven byl rodinou Hůlkovou v roce 1880. Nestojí však na svém původním místě, podle informátorů byl přesunut při stavbě rodinného domu, původně

prý stál na ulici Skálova.¹¹⁷

Na betonovém soklu stojí obdélníkový dřík s nápisem na své přední straně. Nápis na dříku:

Nakladem
manželů Am
brože a Marie
HULKA
st: Rousynově
ke cti a chvále boží
1880

Dřík s nápisem je zakončen římsou. Z ní vyrůstá litinový kříž, v současné době natřen černou barvou. Břevna kříže mají hrotové zakončení, v průsečíku břeven se nachází korpus Krista opatřen zlatým nátěrem. Nad hlavou, přesně v křížení břeven má na horizontálním břevnu zlatá písmena INRI.

6.5.1.2 Kříž u kostela

Kříž najdeme před kostelní zdí, podle mapy z třetího vojenského mapování se jeví posunutý směrem blíž ke kostelu.¹¹⁸ Přesná datace vzniku není známá, v již citovaných vojenských mapách se však vyskytuje až při třetím mapování. Lze se tedy domnívat, že byl postaven mezi lety 1852 a 1876.

Na starší fotografii je vidět, že kříž měl ještě na počátku 20. století odlišnou podobu, než je ta dnešní. Na soklu se nacházel dřík s nápisem. Nápis na soklu:

PANE JEŽÍŠI
SMILUJ SE NAD NÁMI

Tento dřík byl zakončený římsou. Nad ní se nachází kříž, v jehož dolní části je zobrazen kalich a hostie, v křížení břeven najdeme korpus Krista a nad jeho hlavou cedulku s nápisem INRI. Dnešní podoba kříže je velmi odlišná. Kříž je stále z kamene, stejně jako sokl, na kterém stojí obdélníkový dřík s nápisem a hlavou Ježíše Krista s korunou. Z něj pokračuje kříž, uprostřed jehož břeven se nachází zlatý korpus Krista.

¹¹⁷ Pan Flosler (1935), zaznamenáno březem 2010.

¹¹⁸

http://oldmaps.geolab.cz/map_viewer.pl?z_height=500&lang=cs&z_width=800&z_newwin=0&map_root=3vm&map_region=25&map_list=4358_1, [cit. 6. 4. 2010].

6.5.1.3 Kříž na ulici Slavkovská

Tento poněkud zchátralý kříž najdeme při cestě do Slavkova. Původně stával níže, blíž k Rousínovu, v úvozu. Vedla kolem něj cesta z Rousínovce do Slavíkovíc. Kdy byl kříž postaven, není známo. Na druhém vojenském mapování je zakreslen, byl tedy pravděpodobně zbudován před rokem 1836.¹¹⁹

Na kamenném soklu stojí dřívák zakončený římsou, na jehož přední části se nachází prostor orámovaný obloukem, ve kterém se pravděpodobně dříve nacházel nápis. I povrch je nerovný, jako by v něm bylo původně něco vyryto. Dnes jsou slova naprosto nečitelná. Nad římsou u paty kříže se nachází soška Panny Marie, po obou jejích stranách se vinou stonky rostlin, oba zakončeny květem nad její hlavou. Nad květy se nachází oválná destička, na které byl dříve nápis, dnes však také nečitelný. Pod nohama Krista zavěšeného v protnutí břevna zdobí kříž odlitek květiny, nad jeho hlavou zase malá destička s vybledlým nápisem INRI. Kolem hlavy najdeme kruhovou svatozář.

6.5.1.4 Kříž na ulici Krejčírova

S tímto křížem se setkáme na začátku ulice Krejčírova od roku 1903. Na soklu a podstavci stojí dřívák zakončený římsou, který obsahuje nápis a dataci památky. Nápis na soklu: JEŽÍŠ JEST POKOJ NÁŠ 1903. Kříž je kovový a natřený na stříbrno. U jeho paty byla ulita postava Panny Marie stojící mezi dvěma sloupy zakončenými stříškou. Kříž stojí na základně a na koncích břevna jej zdobí jetelové zakončení, v každém lístečku najdeme šesticípou hvězdu. Na horizontálním břevnu se nachází korpus Krista, nad hlavou s nápisem INRI.

6.5.1.5 Kříž na poli

Kříž na poli na hranici katastrů Rousínov, Rousínovec a Kroužek byl při výzkumu terénu objeven náhodou. Podle starých map se zdá, že stojí na pomyslných spojnicích bývalých polních cest mezi těmito třemi městskými částmi. Není zaznačen ani na třetím vojenském mapování, je tedy zřejmé, že byl postaven po roce 1878.

Kříž nemá žádné zdobení, chybí také jakýkoliv nápis i korpus Krista. Na vyšším kamenném soklu stojí dřívák zakončený ani snad ne doslova římsou, pouze horizontálně

119

http://oldmaps.geolab.cz/map_viewer.pl?z_height=500&lang=cs&z_width=800&z_newwin=0&map_root=2vm&map_region=mo&map_list=O_10_III, [cit. 6. 4. 2010].

položenou kamennou deskou, která představuje římsu. Nad ní se tyčí kamenný kříž.

6.5.1.6 Kříž u cesty do Slavkova

Také tento kříž, jako mnoho dalších, nestojí na svém původním místě. Byl přestěhován o několik metrů výše kvůli stavbě sjezdu z dálnice D1 na Rousínov, tedy dál od Rousínovce. Postaven byl roku 1889, jak se dozvíme na zadní straně kříže. Národní památkový ústav v Brně však ke kříži zaznamenal při popisu dokumentační fotky rok 1731. Vojenské mapování nasvědčuje tomu, že pravdivý je rok vytesaný na kříži, protože kříž není na žádné z map zakreslen.¹²⁰

Na fotografii Národního památkového ústavu ze začátku 20. století vidíme pouze jednu odlišnost se současným stavem kříže. Kříž měl nad soklem čtyřboký podstavec, který nyní nemá, je tedy nižší než dříve. V dalších ohledech jeho podoba zůstala stejná, na soklu stojí uprostřed se zužující podstavec zakončený římsou. Nad ním se nachází dřík s vytesanou Pannou Marií Bolestnou, také s římsou. Z ní již stavba pokračuje do kříže s korpusem Krista, jež má nad hlavou vyrytý pergamenem.

6.5.2 **Zaniklá kaplička svatého Floriána**

V obci se dříve nacházela malá kaple svatého Floriána. Stávala v nepřehledné zatáčce u silnice vedoucí do Slavkova. Postavena byla roku 1731, v žádostech o její zboření je kaple popsána jako nenáročná stavební památka z první poloviny 19. století.¹²¹

Kvůli rekonstrukci okresní silnice z Rousínovce do Slavkova, v kilometru 0,1 až 0,405 v průjezdu na Rousínovec, byla kaple zbořena. V roce 1932 oznámilo obecní úřad v Rousínovci svůj záměr s rozšiřováním silnice. Žádali proto památkový ústav o zboření nebo přemístění kaple. Zápis na národním památkovém úřadu hovoří o tom, že „*místo staré kapličky, bude-li nezbytně nutno ji zbořiti z důvodu bezpečného provozu na silnici, bude na vhodném místě postavena kaplička nová, která by nahradila ztrátu, vzniklou zbořením kapličky staré.*“¹²² Nová kaplička prý nemusí být přesnou kopií původní kaple, ale je nutné, aby byla vzhledná a umístěním zapadala do osady. Odpovědí

¹²⁰

http://oldmaps.geolab.cz/map_viewer.pl?z_height=500&lang=cs&z_width=800&z_newwin=0&map_root=3vm&map_region=25&map_list=4358_1, [cit. 7. 4. 2010].

¹²¹ Archiv NPÚ v Brně, S74/51.

¹²² Tamtéž.

Národního památkového úřadu je však důrazné doporučení kapličku zachovat. Přesněji se hovoří o tom, že „zničení originálu nenahradí pouze vnější kopie.“¹²³ Také upozorňuje na mnohem ostřejší a nepřehlednější zatačky v obci a také na to, že jen disciplína jezdících předejde srážkám. Žádosti o možnost zboření kapličky byly podávány v letech 1932 až 1939, kaplička však tou dobou byla pravděpodobně zbořena. Jako datum jejího zboření se totiž uvádí již rok 1932.¹²⁴

V žádostech o možnost zbořit kapličku je popsán její vnější vzhled. Stála na půdorysu obdélníku 3x2 metry, stěny byly členěny plochými lesenacemi. V průčelí byl nízký trojúhelníkový štít, hladký. Uvnitř kaple svatého Floriána se nacházel starobylý obraz tohoto světce. Na podstavci malého oltáře byl dvouhlavý orel. Nad jeho hlavou byl letopočet 1781 a na prsou C VI, což znamená Carolus VI.¹²⁵ V překladu císař Karel VI.

6.6 Slavíkovice

Slavíkovice jsou další městskou částí Rousínova, ve které se nachází několik drobných sakrálních památek. Konkrétně zde najdeme pět křížů, sochu svatého Jana Nepomuckého, kolem kterého byla postavena stavba se všemi čtyřmi otevřenými arkádami a nad sochou je umístěn zvon. Podle typologie to není kaple, není to ani typická zvonička. Místní však této stavbě říkají kaplička. Ve druhou květnovou neděli bývala ve Slavíkovících pout', u „kapličky“ svatého Jana Nepomuckého se průvod zastavil a zpívaly se písně, například „Májový kvítečku, oroduj za nás.“ V katastru obce se nachází také dva kříže postavené po autonehodě.

6.6.1 Kříže

6.6.1.1 Kříž u silnice do Brna

Kříž stojí severně od železniční stanice Rousínov, při státní silnici do Brna. Nenese žádné označení letopočtu, je to však jeden z mála křížů, které můžeme najít již

¹²³ Tamtéž.

¹²⁴ Tamtéž.

¹²⁵ Ličman, A.: *Vlastivěda moravská, Slavkovský okres*. Brno 1921.

vizte
a pozorujte,
je-li bolest
větší
jako bolest Má.

Nápis na zadní straně dříku:

Ku cti a chvále
Boží
věnovali
manželé
Tomáš Josefa
Tomanovi
ze Slavíkovíc
č. 56
1917

Nápis na pravé straně dříku:

Poutniče zde
málo stůj,
bolest moji
rozvažuj,
rány moje kynou,
leta tvoje hynou
přijde smrt
soud nastane
kam se duše
tvoje dostane.

Dřík od kříže odděluje římsa, nad ní je plastický motiv kamenů, na kterých je kříž postaven. V protnutí břevna nalezneme korpus Krista, břevna mají hrotové zakončení.

6.6.1.4 Kříž na ulici Velešovická

Tento objekt nalezneme na bývalé polní cestě do Velešovic. Na betonovém podstavci stojí kamenný dřík s místem pro nápis s ohraničeným gotickým lomeným obloukem. Dřík zakončuje římsa. Litinový kříž je identický s kříži v obci. Dolní okraj vertikálního břevna zdobí motiv Panny Marie. Připevněná oválná destička je výjimkou oproti dvěma křížům v obci, zhotoveným také z kovu. Nad ní se nachází korpus Krista,

za jehož zády je v paprscích naznačena svatozář. Nad hlavou, v protnutí břevna se nachází malá destička s nápisem INRI. Břevna jsou zakončena květinovým ornamentem.

Na zadní straně je kříž opatřen kovovou podpěrrou a na dříku pod římsou je zápis o dataci kříže: Postaven LP 1929. Na mapě druhého vojenského mapování¹²⁷ je zakreslen kříž v místech dnešního kamenného, je tedy možné, že dnešní kříž stojí na místě, kde již takováto památka stála a nedochovala se, zanikla.

6.6.1.5 Kříž na ulici Nadporučíka Krále

Vysoký kamenný kříž stojí na konci zastavěné části Slavíkovice při cestě do Rousínovce. Pochází z roku 1800 a do dnešní doby si zachoval autentickou podobu. Před křížem si může kolemjdoucí odpočinout na kamenné lavičce.

Na podstavci stojí obdélníkový dřík zakončený římsou. Kříž je zasazen do zužujícího se sloupu, na jehož přední straně nalezneme vytesaný obrys Panny Marie. Nad ní se již nachází kříž s korpusem Krista, nad jehož hlavou je vytesán malý svitek. Dřík nese na přední straně nápis:

POCHVÁLEN

BUĎ PÁN

JEŽÍŠ KRISTUS

Zadní strana kříže nese vytesanou historii rodu, který jej postavil:

ROD LEZGARŮ

ZE SLAVÍKOVIC Č. 71

VAVŘINEC PRAOTEC

ONDŘEJ 1690

LIBOR 1739 – 1813

VOJTĚCH 1763 – 1861

LIBOR 1801 – 1859

JAN 1826 – 1897

JAN 1862

FRANTIŠEK 188?

L 1800 L

¹²⁷

http://oldmaps.geolab.cz/map_viewer.pl?z_height=500&lang=cs&z_width=800&z_newwin=0&map_roo t=2vm&map_region=mo&map_list=O_10_III, [cit. 1. 4. 2010].

6.6.2 Novodobé kříže

Na katastru obce Slavíkovice se můžeme setkat s novodobými kříži, umístěnými na památku nešťastné události, konkrétně autonehody. Slavíkovice jsou jedinou lokalitou ve vymezeném území, kde se s takovou památkou setkáme. V globálním hledisku ale bohužel nejde o nic výjimečného. Nejčastějším místem výskytu je okolí dopravních komunikací. I v moderní době dokládá, že lidé cítí potřebu zanechat památku na neštěstí, které se událo. Ač původně byly symbolem Kristova umučení, dnes mnohem více zastávají funkci připomenutí události. Nejsou sice už tak dominantním krajinotvorným prvkem, jejich charakter je spíše privátní.

Kříže, jakožto upomínka na nešťastnou událost nejsou ničím neobvyklým ani novým. Forma a zpracování se však v dnešní době liší, kříže jsou nízké, bez dřívku a ve zkoumané lokalitě také bez nápisu. Jedná se o břevna přibitá k sobě. Oba kříže v lokalitě jsou ze dřeva, přesnou dataci ani jednoho z nich se mi však nepodařilo zjistit.

Prvním tímto novodobým křížem je dřevěný kříž u železničního přejezdu. Stojí nedaleko křižovatky železnice a silnice, v rohu zahrady. Kolem něj najdeme svíčky a vázy s umělými květinami, na břevnu má zavěšený malý věnec.

Druhý kříž, který připomíná neštěstí, je malý kříž u železničního mostu nedaleko za Rousínovem při cestě do Brna. U železničního mostu je velmi nepřehledná ostrá zatáčka a stává se tedy častým místem dopravních nehod. Řidič automobilu tuto zatáčku nezvládl a narazil do mostu. Nehoda se stala mezi lety 2003 a 2006.¹²⁸ I zde můžeme najít v okolí kříže svíčky.

Podobnost mezi kříži, které najdeme v krajině, často i více než dvě stě let starými, s kříži z konce 20. a začátku 21. století je hlavně v motivech stavění památky. Forma je odlišná. Už se nestaví náročná umělecká díla, kříže se nekupují a do kamenných dřívků se neryje nápis na památku, přesto i dnes lidé chtějí připomenout místo, kde se stalo neštěstí. Motivem je snaha o vzpomínku a varování. I když ani tato vzpomínka a varování se nejsou zcela shodné. Nemají již přímou souvislost s křesťanstvím, kdy byl kříž symbolem Kristova utrpení a připomenutím bolesti, kterou snášel při ukřižování. Nevybízí k zamyšlení nad hříchy, které pácháme a za které bychom se měli kát před křížem. Zde kříž zastupuje symbol smrti a upozorňuje na utrpení, které může člověka potkat, aniž by to čekal.

¹²⁸ Michaela Pavlíčková (narozena 1988), duben 2010.

6.7 Vítovice

Vítovice náleží pod farní správu Královopolských Vážan. Ve svém extravilánu i v intravilánu mají několik křížů. Přímo ve vesnici na návsi se nachází zvonička a nedaleko od ní poklona svatého Jana Nepomuckého. Vítovice jsou jedinou obcí, v jejímž výčtu drobných sakrálních památek se vyskytuje svatý obrázek umístěný na stromě, který se dochoval.

Také se tu setkáme s prosebným procesím. Ve Vážanech trasa pro obyvatele obou vesnic začínala a pokračovala do Vítovic. U křížů se četl úryvek z evangelia, lidé se pomodlili, zpívalo se a poté se, někdy také se zpěvem písní, pokračovalo se do Vítovic. Zde vše probíhalo stejně, obcházely se čtyři křížky a procesí vyvrcholilo u sochy svatého Jana Nepomuckého, přesněji u jeho poklony. Prvním místem zastavení pro Vítovice byl kříž mezi Vážany a Vítovicemi, odtud se pokračovalo ke kříži před číslem popisným 68, dále ke kříži u čísla popisného 7. Posledním křížem na trase byl kříž „V Hlukách.“ Poté se procesí zastavilo u poklony svatého Jana Nepomuckého. Zde se lidé pomodlili a procesí skončilo.

6.7.1 Kříže

6.7.1.1 Kříž mezi Vážany a Vítovicemi

Kříž se nachází v zatáčce, mezi Vítovicemi a Královopolskými Vážany. Stojí v blízkosti silnice a obklopují ho tři břízy. Původně stával u polní cesty do Královopolských Vážan a dále do Habrovan, v polích. Při zcelování polí byl ale přenesen k nové silnici, které se říkalo císařská.¹²⁹ Stojí na hranici vážanského a vítovického katastru. Na mapě prvního vojenského mapování, které je z let 1764 až 1768, již je zakreslen.¹³⁰

Respondentka vyprávěla: *„Tak, co já vím, tak navrchu v polu byl kříž, který pak přestěhovali dolů k silnici, JZD ho tam nechtělo, protože by mu musely vyhýbat, když orali. Určitě se tam něco stalo, to už za mých mladších let se to moc nevědělo. Ale moji rodiče říkali, že se tam stalo neštěstí, splášily se krávy a hospodáře tam k smrti*

¹²⁹ Z rozhovoru s Marií Čalkovskou, prosinec 2009.

¹³⁰

http://oldmaps.geolab.cz/map_viewer.pl?z_height=500&lang=cs&z_width=800&z_newwin=0&map_root=1vm&map_region=mo&map_list=m078, [cit. 13. 4. 2010].

utáhaly.“¹³¹

Kříž stojí na vyšším kamenném podstavci, dřík byl vytesán z pískovce a opatřen červenou barvou. Zakončuje jej římsa s hlavicí, do níž je vsazen kříž. U jeho paty najdeme ornamentové zdobení. Břevna litinového kříže jsou natřena na černo, na koncích jsou zdobená, a je na nich umístěn stříbrný korpus Krista. Nad hlavou na malé destičce najdeme nápis INRI. V protnutí břevnen je stříbrnou barvou naznačena Kristova svatozář.

Nápis vytesaný na přední straně zní:

Tak Bůh miloval
svět, že syna své
ho jednorozené
ho dal, aby žádný,
kdo v něho věří
nezahynul ale
měl život věčný.

Jan¹³²

6.7.1.2 Kříž před č. p. 68

V místě, kde se kříž nachází, původně končila zástavba vesnice. Kříž byl postaven mezi lety 1852 a 1878, tedy mezi druhým a třetím vojenským mapováním, protože při druhém mapování zaznačen nebyl, při třetím však ano.¹³³ Vzpomínka pana Čalkovského se týká právě tohoto kříže poblíž lípy: *„Kdysi právě tady končila zastavěná část obce. Dál ke Královopolským Vázanům stála už jen samota mlýna. Někdy v meziválečném období, snad počátkem třicátých let, našla skupinka vítovických dětí při hře, já jsem byl mezi nimi, u kříže lidské kosti. Děti si nález nenechali pro sebe a oznámili vše vážanskému učiteli. Podle jeho závěrů šlo o ostatky vojína z napoleonských válek. Obecní bubeník p. Barták vnesl do věci později světlo. Někdy koncem devatenáctého století přitáhla do obce tlupa kočovných cikánů. Bylo to za tuhé zimy. Jedna členka tlupy, snad už starší žena tehdy umrzla. Na hřbitov jí nikdo nechtěl*

¹³¹ Z rozhovoru s Věrou Čalkovskou, prosinec 2009.

¹³² Verš z evangelia svatého Jana 3, 16.

¹³³

http://oldmaps.geolab.cz/map_viewer.pl?z_height=500&lang=cs&z_width=800&z_newwin=0&map_root=3vm&map_region=25&map_list=4358_1, [cit. 13. 4. 2010].

*nést a tak ji její druhové pochovali u kříže na začátku Vítovic.*¹³⁴ Z tohoto vyprávění můžeme vyvodit, že kříž byl brán jako plnohodnotná náhražka za posvěcenou půdu hřbitova.

Kříž stojí na jednodupňovém fundamentu s malým podstavcem. Dřík je vyroben z pískovce, má obdélníkový tvar a v jeho prostřední části se nachází mramorová destička s nápisem: Pane, zůstaň s námi. Do třístupňové hlavice je zasazen litinový kříž, s břevny natřenými na černo a zakončeny jetelovým ornamentem. V jejich protnutí se nachází stříbrně natřený korpus Krista a ve stejné barvě naznačená svatozář v podobě paprsků. Nad hlavou Krista na vrcholu kříže najdeme stříbrná písmena IN.

6.7.1.3 Kříž před č. p. 7

Objekt stojí v blízkosti Vítovického potoka u silnice, naproti domu s číslem popisným 7. Vedle stávala jeřabina a poblíž se v historii nacházela také studna a lípa. Na zadní straně kříže najdeme údaje o dataci a donaci kříže. Postavila jej rodina Kostelkova v roce 1885. „*Neměli děti, tak chtěli udělat nějaký dobrý skutek.*“¹³⁵

Na kamenném podstavci stojí dřík s nápisem a ozdobený ornamenty. Na přední straně dříku je vytesán a černou barvou obtažen nápis:

Poutníku zde málo stůj
rány moje rozvažuj
rány moje kynou
léta tvoje hynou
Přijde smrt, soud
tobě nastane.
Kam se tvoje duše
dostane

Na zadní straně dříku:

Tento kříž dal vystavěti
ku cti a chvále Boží
Pavel
KOSTELKA
čtvrtláník ve Vítovicích
1885.

¹³⁴ Z rozhovoru s Liborem Šmerdou, leden 2010.

¹³⁵ Z rozhovoru s Jindřiškou Homolovou, leden 2010.

Nad dřikem, u paty kříže, je na destičce reliéf Panny Marie. Součástí břevna je i malá oválná destička s nápisem Ježíš jest pokoj náš. Nad destičkou pokračuje kříž s korpusem Krista, natřeným stříbrnou barvou. V protnutí břevna kříže nad hlavou Krista je malá obdélníková destička se stříbrně obtaženými písmeny INRI.

6.7.1.4 Kříž „V Hlukách“

Stojí na rohovém poli, které patřilo rodině Lokajů, tak se lidé domnívají, že ho postavila tato rodina.¹³⁶ Cesta, u které stojí, vede do Habrovan a říkalo se jí stará královská cesta. Vedle kříže stávala jeřabina, když byl ale kříž přemístěn, jeřabina už se neujala. Kříž původně stával asi 8 m dále směrem od obce.¹³⁷ Na kříži je uveden letopočet 1816, ale při již zmíněném přemístění došlo k úpravě letopočtu, na kříži byl původně vytesán rok 1846.¹³⁸ Na jeho místě však stával kříž již v 18. století, jak se můžeme dozvědět z prvního vojenského mapování.¹³⁹

Byl to poslední kříž na trase prosebného procesí. Dál už se pokračovalo jen ke kapliče sv. Jana Nepomuckého, neboli jak lidé říkali „ve svatym Jánú.“

Jaroslav Lokaj, vítovický rodák, zaznamenal o tomto kříži pověst. Není však známo, kdo mu ji vyprávěl, ani kdy přesně byla zaznamenána. Podle data vydání rukopisu pověst zapsal na konci 20. století.¹⁴⁰

„Nedaleko Vítovic na samém úpatí lesa stojí hájenka, ke které se váže následující pověst. V hájence kdysi sloužil tmavovlasý snědý hajný Skřivánek se svou stejně tmavovlasou snědou a urostlou ženou. Té se narodilo černoooké dítě a zdravá matka velmi brzy již v zakázaném šestinedělí počala normálně pracovat. Marně jí místní ženy vysvětlovaly, že v tomto období rodičky pokud poruší tyto zásady spadají svým rouháním do spárů mocností pekelných. Hajná se jen smála až se dal do pohybu velký medailon na jejím krku, zavěšený na hedvábné stužce s obrázkem Panny Marie. Neuplynulo ani šest týdnů od narození jejího dítěte a usměvavá hajná šla prát prádlo do blízké studánky vedle hájenky. Najednou uzřela ve vodě obraz satana s křídly tvarem podobným netopýřím, který ji uchopil v pase a vyletěl s ní nad les v okolí Vítovic.

¹³⁶ Z rozhovoru s Jindřiškou Homolovou, leden 2010.

¹³⁷ Z rozhovoru s Liborem Šmerdou, únor 2010.

¹³⁸ Z téhož rozhovoru.

¹³⁹

http://oldmaps.geolab.cz/map_viewer.pl?z_height=500&lang=cs&z_width=800&z_newwin=0&map_roo t=1vm&map_region=mo&map_list=m078, [cit. 13. 4. 2010].

¹⁴⁰ Více o rukopisu v oddíle Prameny.

Nešťastná žena si v zoufalství sáhla na medailon s Pannou Marií, který políbila a vzápětí se snášela nad vrcholem mocného smrku, se kterého jí sundali okolní lesní dělníci a následně ji doprovodili do blízké hájovny. Sousedky se zděsily, když uviděly v pase hajné černě otištěné ruce s drápy a na jejich zádech spálenou kůži v podobě jazyka. Na místě záchrany své ženy od mocností pekelných dal hajný postavit kříž ku cti a slávě boží, který byl vítovskými občany později přemístěn na křižovatku tří polních cest za vesnicí u tratí dodnes nazývaných Oujezdy, Hluky a Čtvrtě poblíž Podhorácké vandrovní cesty do Habrovan a dalších obcí.“¹⁴¹

Kříž stojí na čtvercovém podstavci, na něj je postaven obdélníkový dřík, do kterého je vsazena mramorová deska. Ta nese stopy po rytém nápisu, který již není čitelný. Dřík je ukončen římsou s hlavicí, se vsazeným litinovým křížem. Jeho břevna jsou natřena na černo a na koncích zakončena stříbrnou kytkou se šesti lístky. Mezi břevny vidíme korpus Krista, nad jehož hlavou se ve vrcholu vertikálního břevna nachází malý prapor s nápisem INRI. Kolem Kristovy hlavy je paprsky naznačena svatozář.

Podle pamětníků stálo na destičce napsáno toto:¹⁴²

Pochválen buď, svatý kříži,
na němž krásné ovoce,
na kterém nás vykoupil
Syn nebeského Otce.

Hlavně na křížích mezi Vážany a Vítovicemi a křížem „V Hlukách“ můžeme vidět, že byly nedávno opraveny. Nejsou oprýskané a je zřejmé, že byly natřeny a na křížku mezi Vážany a Vítovicemi jsou také obtažena písmena. Takto je opravil pan Václav Levíček, který bohužel zemřel na jaře roku 2008. Panuje domněnka, že pohnutkou k těmto opravám křížů byl jeho nelehký život.¹⁴³

6.7.2 Svatý obrázek

Na lesní cestě z Vítovic směrem na Říčky se nedaleko od posledního vítovického domu nachází svatý obrázek. Je umístěn na stromě a od cesty jej dělí ještě potok. Obrázek je novodobý, původně zde býval barvotiskový obrázek anděla,

¹⁴¹ Lokaj, J.: *Pověsti obce Vítovic*. Rukopis, 1987, s. 9.

¹⁴² Tamtéž.

¹⁴³ Z rozhovoru s Karolínou Flochovou, listopad 2009.

vznášejícího se nad dívkou a chlapcem. Dnes na stromě najdeme obraz ženy s dítětem, znázorňující zřejmě Pannu Marii s malým Ježíšem. Obraz před deštěm chrání malá stříška připevněná na stromě. Jak dlouho zde obraz visí, není nikde zapsáno.

O pohnutce dát na strom svatý obrázek vypráví tento příběh: „*Jednou jel po lese muž s plným vozem naplněným slámou. Nahoře na fůře seděl malý chlapec. Najednou se kůň něčeho lekl, spláčil se a vůz se zřítíl dolů ze sráze. Malému chlapci se jako zázrakem nic nestalo. Proto dali jeho rodiče na strom svatý obrázek jako poděkování Bohu za to, že vše dobře dopadlo.*“¹⁴⁴

¹⁴⁴ Z vyprávění Karolíny Flochové, leden 2010.

7 REFLEXE MLADÉ GENERACE K DROBNÝM SAKRÁLNÍM PAMÁTKÁM

K zaznamenání reflexe vztahu k drobným sakrálním památkám od mladé generace jsem použila metodu dotazníku. Záporným znakem je malá návratnost dotazníků a také nemožnost zeptat se na doplňující otázky. Přesto však lze vyvodit některé obecné závěry.

V dotazníku¹⁴⁵ jsem se ptala věřících i nevěřících ze všech zkoumaných lokalit. Věkové rozmezí se pohybovalo v rozmezí 17 – 31 lety. Kritériem výběru byl pro mě věk v odpovídajícím rozmezí a bydliště v některé ze sledovaných obcí. Většina z dotazovaných má také v lokalitě výzkumu kořeny, pocházejí z ní i jejich rodiče nebo prarodiče. V některých případech (Kroužek) se respondenti setkali i s vyprávěním o některých drobných památkách v rodině, ale nepamatují si jeho obsah. Ve většině případů jim však rodiče ani prarodiče o drobných sakrálních památkách nevyprávěli. Z drobných sakrálních památek znají pouze ty, se kterými se denně setkávají ve svém nejbližším okolí. Žádný z respondentů se o památky nezajímá a nevyhledával nic o jejich historii a nad jejich existencí se nepozastavují a nepřemýšlejí nad ní. Přesto však věří, že tyto památky nezaniknou a budou zachovány pro další generace. Podle slov jednoho z tázaných: „*Některé zůstanou a některé zničí džungle civilizace.*“¹⁴⁶

¹⁴⁵ Příloha č. 3., s. 84.

¹⁴⁶ Dotazník D. L., leden 2010.

8 ZÁVĚR

Cílem mé bakalářské diplomové práce bylo identifikovat drobné sakrální památky na území města Rousínov a v jeho městských částech, zjistit o těchto projevech víry co nejvíce informací a popsat i ty, které se do dnešní doby nedochovaly. Jak se nakonec ukázalo, na zvoleném teritoriu se nachází téměř 50 památek různého stáří a podoby.

V posledních desetiletích došlo ke změně vztahu člověka a drobných sakrálních památek. V historických souvislostech vidíme, že kříže a kapličky hrály ve společenském životě určitou roli, lidé je stavěli, opravovali a chodili k nim prosit za úrodu. V současné době sice registrují, že se památka nachází v jejich okolí, ale nijak zvlášť je nezajímá. Můžeme to vidět hlavně v přístupu mladých lidí. Samozřejmě nelze paušalizovat, ale většinou jim tyto památky nic neříkají, i když podle jejich názoru nezaniknou a někdo se o ně bude starat. Zato zájem odborné veřejnosti vzrostl, o drobných sakrálních památkách bylo v posledních několika letech vydáno několik knih a článků. Ať už k jejich typologii, nebo přímo ke konkrétním lokálním projevům víry.

Informaci o názoru mladých lidí jsem vyhodnotila z dotazníků poslaných přes internet. Základem mé práce však bylo studium historických pramenů, hlavně kronik obcí a farních kronik. Významným prvkem byly informace respondentů, které mi přinesly poznatky nikde nezaznamenané, a které tvoří podstatnou část mé práce. Také dokládají tradování některých informací. Porovnáním výpovědí mladé generace a vzpomínek respondentů zjistíme, že dříve byli lidé daleko více v úzkém kontaktu s památkami. Rodiče vyprávěli dětem příběhy, ty si pak kolem nich hrály. Mladé dívky při cestě z pole kříž nebo kapličku ozdobily kvítím.

Nejčastějším zástupcem v krajině v okolí Rousínova jsou kříže. A to nejen v extravilánu obcí, ale také v zástavbě. Nejběžnějším křížem je kříž kombinovaný, mající podobu litinového odlitku upevněného do kamenného soklu. Druhou nejčastější formou jsou kříže kamenné. Jen výjimečně se setkáme s křížem kovovým, dřevěné kříže se na území nevyskytují vůbec. Každá obec měla také, většinou na návsi, jeden z druhů památek svatého Jana Nepomuckého. Nejčastěji to byla socha, můžeme se ale setkat také se sochou obestavěnou zvoničkou, nebo s poklonou. Ještě na začátku 20. století stála v jedné z obcí i malá kaple tohoto světce. Kaple a zvoničky se nenacházejí

v každé obci, ale nejsou takovou vzácností, jakou představují boží muka. V celé oblasti byly zbudovány pouze jedny.

Stejně jako v okolních okresech, i zde se tyto památky opravují a obnovují, dokladem je projekt z roku 2006 nazvaný Obnova a posilování česko – slovenské vzájemnosti, při které bylo opraveno pět soch a jeden kříž. Tento projekt byl zaměřen na posílení turistického ruchu záchranou kulturního dědictví v Rousínově a v slovenské Podbranči. Město také začalo opravovat zvoničky ve svých městských částech, jako první byla loni opravena zvonička ve Vítovicích. O některé památky, většinou kříže, se starají někteří obyvatelé obcí, je tedy naděje, že zůstanou zachovány i nadále.

Motivy stavění památek se proměnily. Památky již nejsou budovány za účelem prezentace rodiny, ani z hluboké víry. Na zkoumaném území jsou současné památky budovány z důvodu nešťastné události. Jedná se například o kříž u Kroužku, postavený na památku ženy zabitě bleskem, nebo o novodobé kříže postavené na místě autonehody. Fenomén budování je stále živý, můžeme však sledovat posun v motivech i ve způsobu zhotovení či pořízení této památky.

9 SEZNAM POUŽITÉ LITERATURY, PRAMENŮ, INFORMÁTORŮ, INTERNETOVÝCH ZDROJŮ

PRAMENY:

Farní úřad Rousínov:

Farní kronika Královopolských Vážan, rukopis.

Farní kronika Rousínova, rukopis.

Farní kronika Rousínovce z let 1833 – 1998, rukopis.

Státní okresní archiv Vyškov se sídlem ve Slavkově u Brna:

Archiv obce Čechyně, Kronika obce Čechyně, 1924 – 1942, NAD č. 87.

MNV Královopolské Vážany, Kronika obce Královopolské Vážany, 1925 – 1969, NAD č. 686.

MNV Kroužek, Kronika Kroužku, 1937 – 1975, NAD č. 272.

Archiv města Rusínova, Kronika Rousínova 1876 – 1907, NAD č. 492.

Archiv města Rusínova, Kronika obce Rousínov, 1908 – 1954, NAD č. 492.

Archiv obce Rousínovec, Kronika Rousínovec, 1928 – 1937, NAD č. 534, inv. č. 1.

Archiv obce Slavíkovice, Kronika Slavíkovice, 1924 – 1958, NAD č. 555, inv. č. 1.

Městský úřad Rousínov

Krokoska, J., Neuwirth, D.: *Restaurátorská zpráva obnovy kříže před kostelem v Královopolských Vážanech*. Rukopis, 2006.

Archiv Brněnského biskupství

Záznamy konzistoře. Žádost o vysvěcení kříže v Kroužku, inventární číslo 8064, signatura N 56, karton 1973, strana 246 – 249.

Moravský zemský archiv

Indikační skici Kroužku, číslo elektronického dokumentu MOR116318260.

Indikační skici Čechyně, číslo elektronického dokumentu MOR271418260.

Národní památkový ústav, odloučené pracoviště Brno

Archiv NPÚ v Brně, žádost o zbourání kapličky svatého Floriána, S74/51.

Kronika Josefa Hlásenského, uložena u rodiny Piňosové, Kroužek.

LITERATURA:

BLAŽÍČEK, O. J.: *Slovník památkové péče*. Praha 1962.

BURIAN, V.: *Vesnická sídla a lidové stavby na Vyškovsku*. Vyškov 1960.

ČADA, F. (red.): *Rousínov. Dějiny a jeho socialistická přítomnost*. Brno 1982.

DRÁPALA, D. a kol.: *Příběhy staletími vyprávěné. Drobné sakrální památky na Rožnovsku*. Rožnov pod Radhoštěm 2004.

FROLEC, V.: *Lidová architektura na Moravě a ve Slezsku*. Praha 1974.

HANZL, Z.: *Kámen v rukodělné výrobě českého venkova*. Praha 2003.

HÁJEK, T., BUKAČOVÁ, I.: *Příběh drobných památek (Od nezájmu až k fascinaci)*, Praha 2006.

HEROUT, J.: *Jak poznávat kulturní památky*. Praha 1986.

KLVAČ, P., MUSIL, L.: *O paměti křížů, Božích muk a kapliček*. Veronica, 2003, ročník 17, č. 5, s. 17 – 20.

KOLEKTIV: *Kaplička na návsi, křížek v polích. Almanach z konference na téma Místní komunita a drobné památky*. Česká Lípa 2006.

KOLEKTIV: *Domenico Martinelli – Tvář génia barokní architektury*. Rousínov 2006.

KOLEKTIV: *Rousínov. Město na rozhraní Hané, Drahanské vrchoviny a moravského Slovácka*. Rousínov 2003.

LIČMAN, A.: *Slavkovský okres. Vlastivěda moravská*. Brno 2009.

LOCHMAN, K.: *Svěcení nově otevřené kapličky*. In: Rousínovský zpravodaj 1,2003.

LOKAJ, J.: *Historie obce Vítovic. Volné zpracování z dostupných literárních pramenů a ústních informací pamětníků*. Rukopis. 1987.

LOKAJ, J.: *Historické události a zajímavosti obce Vítovic v letech 1365-1990. 625 výročí pravděpodobného vzniku*. Rukopis. 1990.

MATUSZKOVÁ, J.: *Miniaturní šperky v kulturní krajině*. In: Památková péče na Moravě, sv. 7: Lidové stavitelství. NPÚ Brno, 2003.

MYSLIVEČEK, Milan: *Panoptikum symbolů, značek a znamení*. Praha 1994.

NEKUDA, V.: *Vlastivěda moravská Vyškovsko*. Brno 1965.

ROYT, J.: *Slovník symbolů: Kosmos, příroda a člověk v křesťanské ikonografii*. Praha 1998.

SEDLMAJER V.: *O původu rousínovských chrámů, kostelů, kapliček a zvoníček*.

Rousínovský zpravodaj 2006, č. 6, s. 5 – 7.

URFUS, V. a kol.: *Kamenné kříže Čech a Moravy*. Praha 1997.

VALENČÍK, M: *Ohrožené památky: kostely, kaple a kapličky v ČR*. Praha 2006.

INFORMÁTOŘI:

Martin Kazík, nar. roku 1987, Čechyně

Antonín Tureček, nar. roku 1930, Čechyně

Marie Vymazalová, nar. roku 1936, Čechyně

Vojtěch Vymazal, nar. roku 1933, Čechyně

Jindřiška Homolová, nar. roku 1926, Královopolské Vážany

Marie Piňosová, nar. roku 1941 Kroužek

Šárka Piňosová, nar. roku 1992, Kroužek

Františka Příbylová, Kroužek

Adam Faik, nar. roku 1987, Rousínov

Václav Hůlka, Rousínov

Ing. Karel Lochman, kronikář města Rousínova, Rousínov

Gabriela Tomanová, nar. roku 1987, Rousínov.

František Flosler, nar. roku 1925, Rousínovec

D. L., nar. roku 1988, Rousínovec

Zina Severová, nar. roku 1922, Rousínovec

Svatava Brtníková, nar. roku 1926, Slavíkovice

Michaela Pavlíčková, nar. roku 1988, Slavíkovice

Lukáš Trněný, nar. roku 1978, Slavíkovice

Marie Čalkovská, nar. roku 1926, Vítovice

Věra Čalkovská, nar. roku 1923, Vítovice

Karolína Flochová, Vítovice

Libor Šmerda, nar. roku 1971 Vítovice

Jana Wágnerová, nar. roku 1947, Vítovice

INTERNETOVÉ ZDROJE:

- <http://www.vilemwalter.cz/dsa/index.htm>, [cit. 13. 4. 2010].
- <http://www.pamatky.ceskalipa.org/sdruzeni/index.php>, [cit. 13. 4. 2010].
- http://cs.wikipedia.org/wiki/Sekta_habrovansk%C3%BDch, [cit. 13. 4. 2010].
- <http://www.farnostslavkov.cz/texty/lutrstek/>, [cit. 12. 3. 2010].

- <http://www.rodinaonline.cz/ARCHIV/2003/22/letnice.htm>, [cit. 13. 4. 2010].
- digitalizované josefinské mapy Moravy z let 1764-1768, 1836-1852 a 1876-1878 laboratoře geoinformatiky Univerzity J. E. Purkyně v Ústí nad Labem:
 - http://oldmaps.geolab.cz/map_viewer.pl?z_height=500&lang=cs&z_width=800&z_newwin=0&map_root=3vm&map_region=25&map_list=4358_1, [cit. 4. 4. 2010].
 - http://oldmaps.geolab.cz/map_viewer.pl?z_height=500&lang=cs&z_width=800&z_newwin=0&map_root=2vm&map_region=mo&map_list=O_10_III, [cit. 4. 4. 2010].
 - http://oldmaps.geolab.cz/map_viewer.pl?z_height=500&lang=cs&z_width=800&z_newwin=0&map_root=3vm&map_region=25&map_list=4358_1, [cit. 7. 4. 2010].

10 SOUPIS PŘÍLOH

Příloha č. 1.: Seznam drobných sakrálních památek chráněných státem jako kulturní památky

Příloha č. 2.: Mapa s lokalizací památek

Příloha č. 3.: Dotazník

Příloha č. 4.: Fotodokumentace

Obr. č. 1: Kříž u polní cesty do Komořan, foto autorka, 2010

Obr. č. 2: Kříž na horním konci vesnice, foto František Krátký, asi 1895

Obr. č. 3: Kříž na horním konci vesnice, foto autorka, 2010

Obr. č. 4: Polní kříž větší, fotoarchiv NPÚ, nákres

Obr. č. 5: Polní kříž menší, fotoarchiv NPÚ, nákres

Obr. č. 6: Lípa a boží muka, fotil R. Říha, 1940

Obr. č. 7: Boží muka s lípou u č. 84, foto autorka, 2010

Obr. č. 8: Boží muka u č. 84, foto autorka, 2010

Obr. č. 9: Kaple Panny Marie, náves, foto autorka, 2010

Obr. č. 10: Interiér kaple Panny Marie, foto autorka, 2010

Obr. č. 11: Kříž Na Vážanské, foto autorka, 2010

Obr. č. 12: Kříž v obci, foto autorka, 2010

Obr. č. 13: Kříž před kostelem, foto autorka, 2010

Obr. č. 14: Kříž na cestě k Vítovicím, foto autorka, 2010

Obr. č. 15: Kříž Na Habrovské, foto autorka, 2010

Obr. č. 16: Kaplička, foto autorka, 2010

Obr. č. 17: Kaplička detail, foto autorka, 2010

Obr. č. 18: Kaplička, vnitřní výzdoba, foto autorka, 2010

Obr. č. 19: Kříž při cestě do Kroužku, archiv NPÚ Brno, konec 19. století

Obr. č. 20: Kříž při cestě do Kroužku, foto autorka, 2010

Obr. č. 21: Kroužek, kovový kříž na návsi, archiv NPÚ, začátek 20. století

Obr. č. 22: Kříž na návsi, Kroužek, foto autorka, 2010

Obr. č. 23: Kříž nad zahradami, archiv NPÚ Brno, začátek 20. století

Obr. č. 24: Kříž nad zahradami, foto autorka, 2010

Obr. č. 25: Kříž v polích, foto p. Lochman, 2005

Obr. č. 26: Kříž Hlásenských, foto autorka, 2010

Obr. č. 27: Kříž při cestě na Němčany, foto autorka, 2010

- Obr. č. 28: Kříž na ul. Tománkova, foto autorka, 2010
- Obr. č. 29: Kříž u kaple sv. Floriána, foto autorka, 2010
- Obr. č. 30: Kříž za hřbitovem, foto autorka, 2010
- Obr. č. 31: Hrob sovětského vojáka, v pozadí kříž před kostelem, Rousínov, foto archiv Muzea Vyškovska, foto neznámého autora, začátek 20. století
- Obr. č. 32 Kříž před kostelem, foto autorka, 2010
- Obr. č. 33: Kamenný kříž u parku, archiv NPÚ Brno, začátek 20. století
- Obr. č. 34 Kříž před domem č. 156 (Hůlkových kříž), archiv NPÚ Brno, začátek 20. století
- Obr. č. 35: Hůlkových kříž, foto autorka, 2009
- Obr. č. 36: Kříž u kostela, archiv NPÚ Brno, první polovina 20. století
- Obr. č. 37: Kříž u kostela, foto autorka, 2009
- Obr. č. 38: Kříž na ul. Slavkovská, foto autorka, 2010
- Obr. č. 39: Kříž na ul. Krejčířova, foto autorka, 2010
- Obr. č. 40: Kříž na poli, foto autorka, 2010
- Obr. č. 41: Kříž u cesty do Slavkova, archiv NPÚ Brno, počátek 20. století
- Obr. č. 42: Kříž u cesty do Slavkova, foto autorka, 2010
- Obr. č. 43: Kaplička svatého Floriána, foto Ing. V. Dufka, 1932
- Obr. č. 44: Kříž u cesty do Brna, archiv NPÚ, začátek 20. století
- Obr. č. 45: Kříž u cesty do Brna, foto autorka, 2010
- Obr. č. 46: Kříž U Daňkového, foto autorka, 2010
- Obr. č. 47: Kříž U Doležalů, foto autorka, 2010
- Obr. č. 48: Kříž na ul. Velešovická, foto autorka, 2010
- Obr. č. 49: Kříž na ul. Npr. Krále, archiv NPÚ Brno, začátek 20. století
- Obr. č. 50: Kříž na ul. Npr. Krále, foto autorka, 2010
- Obr. č. 51: Novodobý kříž u žel. přejezdu, foto autorka, 2010
- Obr. č. 52: Novodobý kříž při cestě do Brna, foto autorka, 2010
- Obr. č. 53: Kříž mezi Vážany a Vítovicemi, foto autorka, 2010
- Obr. č. 54: Kříž před č. p. 68, foto autorka, 2009
- Obr. č. 55: Kříž před č. p. 7 u potoka, foto autorka, 2009
- Obr. č. 56: Kříž V Hlukách, foto 2, autorka, 2009
- Obr. č. 57: Kříž V Hlukách, detail kříže, foto autorka, 2009
- Obr. č. 58: Obrázek v lese, foto autorka, 2009

Příloha č. 1.: Seznam drobných sakrálních památek chráněných státem jako kulturní památky

ROUSÍNOV

- kaple sv. Floriána, barokní sakrální architektura z let 1727-1728 podle projektu italského architekta Domenica Martinelliho, rejstříkové číslo: 38121/7 – 3801
- socha sv. Jana Nepomuckého na náměstí, barokní z roku 1722, rejstříkové číslo: 31140/7 – 3806

ROUSÍNOVEC

- sochy sv. Cyrila a Metoděje, rejstříkové číslo: 30538/7 – 3809 a 30538/7 – 3810
- barokní socha sv. Jana Nepomuckého, rejstříkové číslo: 17464/7 – 3811

KROUŽEK

- zvonička ve vsi, zděná, doklad typu lidového stavitelství z roku 1854, rejstříkové číslo: 23002/7 – 3674
- socha sv. Jana Nepomuckého u zvonice, rustikálně pojatá socha světce, rejstříkové číslo: 42021/7 – 3672

ČECHYNĚ

- kaple Panny Marie za vsí, doklad lidového pojetí typu kaple pokročilého 18. století, rejstříkové číslo: 29920/7 – 3611

SLAVÍKOVICE

- zvonice se sv. Janem Nepomuckým na návsi, rejstříkové číslo: 33040/7 – 3812

VÍTOVICE

- zvonice ve vsi, rejstříkové číslo: 33733/7 – 3899
- poklona se sv. Janem Nepomuckým na návsi, rejstříkové číslo: 34710/7 – 3900

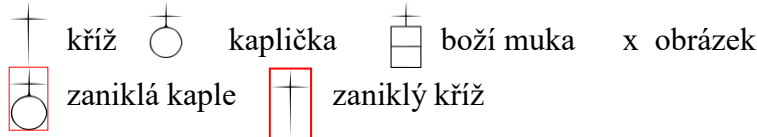
KRÁLOVOPOLSKÉ VÁŽANY

- socha sv. Jana Nepomuckého u kostela, rejstříkové číslo: 18227/7 – 3894
- kříž z roku 1832 před kostelem, rejstříkové číslo: 18227/7 –

Příloha č. 2.: Mapa s lokalizací památek



LEGENDA:



Příloha 3: Dotazník

Jméno:

Datum narození:

Bydliště:

Kde ses narodil(a)?

Kterou školu studuješ nebo jaké je tvé povolání?

Jsi věřící?

Chodíš do kostela?

Máš v Rousínově (Rousínovci, Královopolských Vážanech, Kroužku, Slavíkovcích, Čechyni nebo Vítovicích) kořeny? Myslím tím, jestli odtud pochází vaše rodina, prarodiče.

Pokud ano, tak kde?

Pokud odtud prarodiče (rodiče) pochází, vyprávěli ti někdy o některých kapličkách nebo božích mukách?

Jestli ti něco vyprávěli, tak o které stavbě a co?

Znáš nějaké kapličky nebo křížky v okolí? Pokud ano, tak které.

Zajímáš se o tyto drobné památky? Pokud ano, tak proč.

Zajímala tě někdy jejich historie a důvod vzniku?

Jestli ano, tak co o nich víš?

Můžeš napsat, proč tě historie těchto památek zajímá?

Ptal(a) ses na tyto památky někoho?

Pokud ano, koho a co ti řekl(a)?

Vyhledával(a) jsi někdy informace o drobných památkách?

Pokud ano, tak kde a co jsi zjistil(a)?

Znáš nějaké pověsti nebo historky vážící se k některým křížkům, kapličkám, božím mukám ze zkoumané oblasti?

Přemýšlel si někdy o těchto památkách, znamenají pro tebe něco?

Pokud ano, tak co.

Setkal ses s někým, kdo opravuje nebo pečuje o takovou stavbu?

Pokud ano, tak kdo to je?

Víš o pohnutkách tohoto člověka proč to dělá?

Co se podle Tebe v budoucnosti stane s těmito památkami?

Myslíš, že se o památky bude někdo starat a nezaniknou?

Čechyně



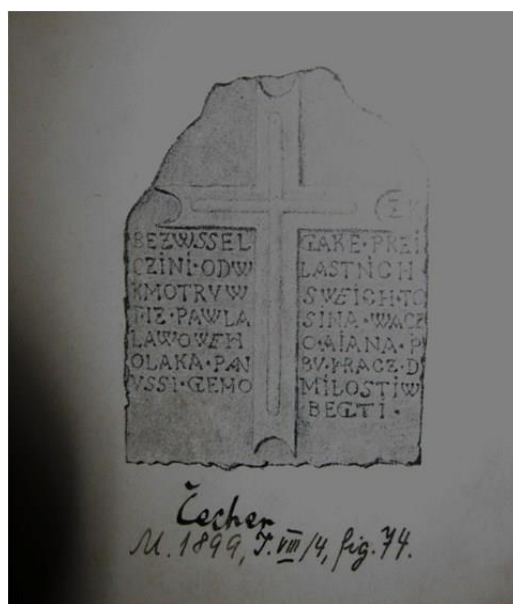
Obrázek 1: Kříž u polní cesty do Komořan, foto autorka, 2010



Obrázek 3: Kříž na horním konci vesnice, foto autorka, 2010



Obrázek 2: Kříž na horním konci vesnice, foto František Krátký (asi 1895)



Obrázek 4: Polní kříž větší, archiv NPÚ Brno, nákres



Obrázek 5: *Polní kříž menší*, archiv NPÚ Brno, nákres



Obrázek 7: *Boží muka s lípou u č. 84*, foto autorka, 2010



Obrázek 6: *Lípa a boží muka*, fotil R. Říha, 1940



Obrázek 8: *Boží muka u č. 84*, foto autorka, 2010



Obrázek 9: *Kaple Panny Marie*, náves,
foto autorka, 2010

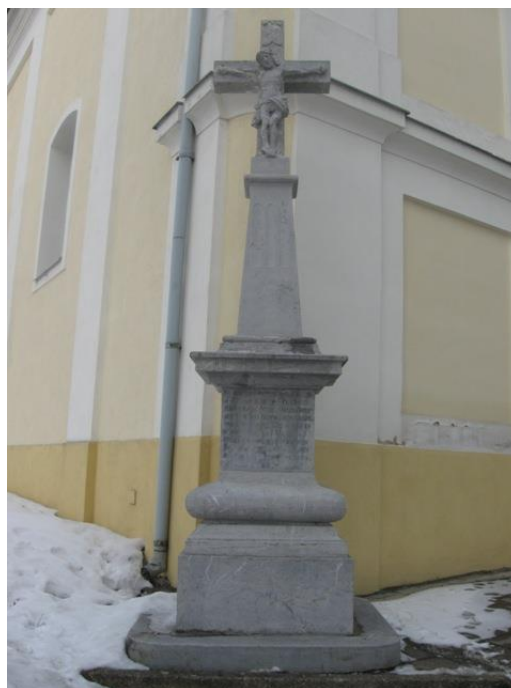


Obrázek 10: *Interiér kaple Panny Marie*
, foto autorka, 2010

Královopolské Vážany



Obrázek 11: *Kříž Na Vážanské*, foto autorka, 2010



Obrázek 13: *Kříž před kostelem*, foto autorka, 2010



Obrázek 12: *Kříž v obci*, foto autorka, 2010



Obrázek 14: *Kříž na cestě k Vítovicím*, foto autorka, 2010



Obrázek 15: *Kříž Na Habrovské*, foto autorka, 2010



Obrázek 17: *Kaplička detail*, foto autorka, 2010



Obrázek 16: *Kaplička*, foto autorka, 2010



Obrázek 18: *Kaplička, vnitřní výzdoba*, foto autorka, 2010

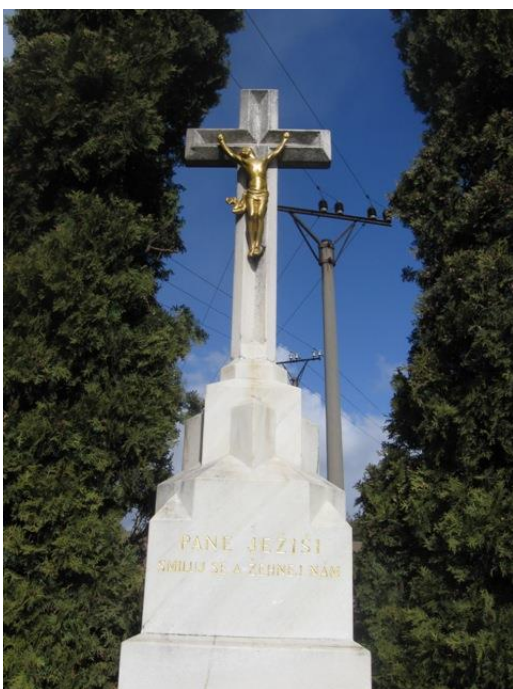
Kroužek



Obrázek 19: Kříž při cestě do Kroužku, archiv NPÚ Brno, konec 19. století



Obrázek 21: Kříž na návsi, archiv NPÚ Brno, začátek 20. století



Obrázek 20: Kříž při cestě do Kroužku, foto autorka, 2010



Obrázek 22: Kříž na návsi, Kroužek, foto autorka, 2010



Obrázek 23: *Kříž nad zahradami*, archiv NPÚ Brno, začátek 20. století



Obrázek 25: *Kříž v polích*, foto Karel Lochman, 2005



Obrázek 24: *Kříž nad zahradami*, foto autorka, 2010



Obrázek 26: *Kříž Hlásenských*, foto autorka, 2010



Obrázek 27: *Kříž při cestě do Němčan,*
foto autorka, 2010

Rousínov



Obrázek 28: *Kříž na ul. Tománkova,*
foto autorka, 2010



Obrázek 30: *Kříž za hřbitovem,* foto
autorka, 2010



Obrázek 29: *Kříž u kaple sv. Floriána,*
foto autorka, 2010



Obrázek 31: *Hrob sovětského vojáka, v
pozadí kříž,* foto neznámého autora,
počátek 20. století



Obrázek 32: *Kříž před kostelem*, foto autorka, 2010



Obrázek 33: *Kamenný kříž u parku*, archiv NPÚ Brno, začátek 20. století

Rousínovec



Obrázek 34: Kříž před domem č. 156 (Hůlkových kříž), archiv NPÚ Brno, začátek 20. století



Obrázek 36: Kříž u kostela, archiv NPÚ Brno, první polovina 20. století



Obrázek 35: Hůlkových kříž, foto autorka, 2009



Obrázek 37: Kříž u kostela, foto autorka, 2009



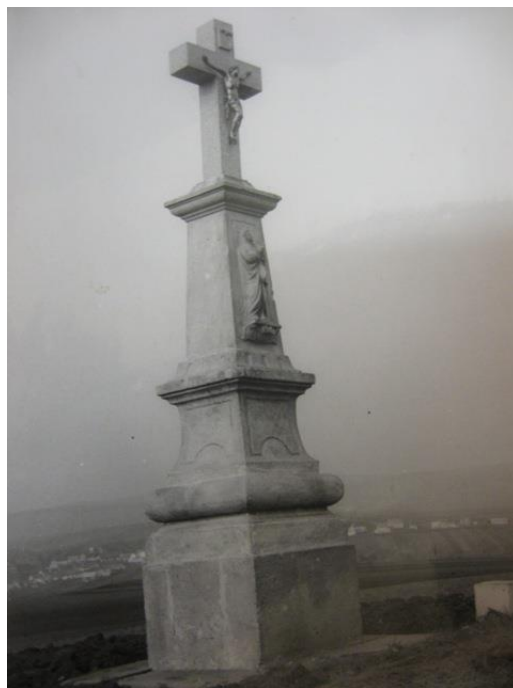
Obrázek 38: *Kříž na ul. Slavkovská,*
foto autorka, 2010



Obrázek 40: *Kříž na poli,* foto autorka,
2010



Obrázek 39: *Kříž na ul. Krejčířova,* foto
autorka, 2010



Obrázek 41: *Kříž u cesty do Slavkova,*
archiv NPÚ Brno, počátek 20. století



Obrázek 42: *Kříž u cesty do Slavkova,*
foto autorka, 2010



Obrázek 43: *Kaplička svatého Floriána,*
foto Ing. V. Dufka, 1932

Slavíkovice



Obrázek 44: *Kříž u cesty do Brna*, archiv NPÚ Brno, začátek 20. století



Obrázek 46: *Kříž U Daňkového*, foto autorka, 2010



Obrázek 45: *Kříž u cesty do Brna*, foto autorka, 2010



Obrázek 47: *Kříž U Doležalů*, foto autorka, 2010



Obrázek 48: Kříž na ul. Velešovická, foto autorka, 2010



Obrázek 50: Kříž na ul. Npr. Krále, foto autorka, 2010



Obrázek 49: Kříž na ul. Npr. Krále, archiv NPÚ Brno, začátek 20. století



Obrázek 51: Novodobý kříž u žel. přejezdu, foto autorka, 2010



Obrázek 52: *Novodobý kříž při cestě do Brna*, foto autorka, 2010

Vítovice



Obrázek 53: Kříž mezi Vážany a Vítovicemi, foto autorka, 2010



Obrázek 55: Kříž před č.p. 7 u potoka, foto autorka, 2009



Obrázek 54: Kříž před č.p. 68, foto autorka, 2009



Obrázek 56: Kříž v Hlukách, foto autorka, 2009



Obrázek 57: *Kříž V Hlukách, detail kříže*, foto autorka, 2009



Obrázek 58: *Obrázek v lese*, foto autorka, 2009