

**Masarykova univerzita
Filozofická fakulta
Ústav hudební vědy
Akademie staré hudby**

Teorie a provozovací praxe staré hudby

Mgr. Ladislav Horký

**JIŘÍ MELCELIUS (1624-1693) A JEHO MISSA ABSQUE
NOMINE Z KROMĚŘÍŽSKÉ HUDEBNÍ SBÍRKY**

Bakalářská diplomová práce

Vedoucí diplomové práce: PhDr. Jana Perutková, Ph.D.

Brno 2012

*Prohlašuji, že jsem diplomovou práci vypracoval
samostatně a pouze s využitím uvedených pramenů a literatury.*

.....

Děkuji vedoucí práce PhDr. Janě Perutkové, Ph.D. za pomoc a cenné rady při vedení této práce. Velký a srdečný dík patří Michaelu Pospíšilovi za průběžné konzultace při spartaci skladby. Dále děkuji Mgr. Jitce Kocůrkové, správce kroměřížského hudebního archivu, za vstřícnost a pomoc při bádání v archivu, Mgr. Zuzaně Petráškové z hudebního oddělení Národní knihovny České republiky za kontrolu incipitů v Souhrnném hudebním katalogu a v katalogu RISM a též Mgr. Martinu Bažilovi, Ph.D. za překlad z latiny. Poděkování patří i zpěvákům, kteří se mnou spolupracovali při nastudování skladby a přispěli tak k smysluplnému podložení textu.

OBSAH:

1. Úvod	1
2. Jiří Melcelius	
2. 1. Stav bádání	2
2. 2. Životopis	9
2. 3. Seznam dochovaných skladeb Jiřího Melcelia	10
3. Ediční zpráva	
3. 1. Popis pramene	12
3. 2. Revizní zpráva	19
3. 2. 1. Tabulka oprav	22
4. Spartace skladby Jiřího Melcelia <i>Missa absque Nomine</i>	28
5. Závěr	90
Resumé	91
Seznam použitých pramenů a literatury	92
Seznam příloh	94

1. Úvod

Jiří Melcelius je dnes téměř zapomenutým skladatelem, a to přesto, že byl ve své době přinejmenším na území zemí Koruny české (ale dost možná i za jejími hranicemi) významnou a všeobecně uznávanou osobností.

Obsahem této práce je jednak shromáždění informací týkajících se skladatelova života a díla, jednak spartace a vytvoření kritické edice jeho skladby *Missa absque Nomine* z kroměřížského hudebního archivu. Významným sekundárním výstupem této práce je však také snaha o znovuuvedení skladatelské osobnosti Jiřího Melcelia do širšího povědomí. Ze dvanácti skladeb, které se v Kroměříži dochovaly, byla proto pro spartaci zvolena právě *Missa absque Nomine*, která díky svému obsazení (CATB, dvoje housle a dvě violy a basso continuo) nabízí reálnou možnost uvést, ať už koncertně, nebo nejlépe přímo v rámci liturgie, tuto skladbu opět v život a zprostředkovat tak kontakt se skladatelovou osobností.

První část práce se věnuje vypracování stavu bádání. Jsou zde shrnuty informace, které o Jiřím Melceliovi v průběhu času přinesly hudební encyklopedie a slovníky, hudební časopisy a další odborné publikace. Tyto informace budou dále použity pro vytvoření stručného skladatelova životopisu.

Druhou část práce tvoří kritická edice výše uvedené skladby, obsahující kompletní spartovanou mši se všemi jejími částmi a také ediční zpráva, obsahující detailní popis pramene a revizní zprávu. Při řešení problémů bude postupováno dle pravidel platných pro vytváření kritických edic.

2. Jiří Melcelius

2. 1. Stav bádání

V encyklopediích a slovnících se setkáváme s několika variantami Melceliova jména a příjmení. V případě křestního jména je to Jiří, Georg, Georgius či Georges, variantami příjmení jsou kromě Melcelius také Melzel, Meltzelius, Möltzelius, Mältzel, Möltzel, Meltzl či Melcl. Zdroje informací jsme seřadili chronologicky, tak jak byly postupně zveřejněny.

Prvním lexikem, které se zmiňuje o skladateli Georgu Melzelovi, tedy Jiřím Melceliovi,¹ je Gerberův *Neues historisch-biographisches Lexikon der Tonkünstler*.² Uvádí se zde, že Georg Melzel, hudebník a skladatel, člen premonstrátského řádu na Strahově, se narodil roku 1624 v městečku Tejn (tedy v Horšovském Týnu, německy *Bischofteinitz*) v Čechách. Je zde uvedeno, že „*skladatel s velkou pílí studoval Kircherovy³ a Schottovy⁴ spisy*“. Přináší také informaci, že Melcelius byl „*ve své době počítán k nejlepším hudebníkům*“. Zmiňuje se o Melceliových dílech *Vesperas canonicas* a *Sacras Canciones*, které „*byly hrány s takovým úspěchem, že je musel poslat k více dvorům*“. Uvádí, že skladatel zemřel 31. března 1693 ve věku 69 let.

¹ Variant jména i příjmení je několik, v této práci budeme v textu používat tuto česko-latinskou variantu jména.

² GERBER, Ernst Ludwig. *Melzel*. In: *Neues historisch-biographisches Lexikon der Tonkünstler*. Bd. 3. Leipzig, 1813. sl. 391.

³ Athanasius Kircher (1601/1602-1680), německý jezuitský učenec zabývající se mnoha obory lidského poznání (biologií, fyzikou, medicínou, ale také obory, které dnes nazýváme egyptologie a sinologie). Napsal také knihu z oboru hudební vědy *Musurgia universalis* (1650). Tato kniha ovlivnila myšlení v celé západní Evropě.

⁴ Gaspar Schott (1608-1666), německý jezuita, vědec, specializoval se především jako matematik a fyzik. Byl Kircherovým žákem a obdivovatelem, později také jeho spolupracovníkem, editorem některých jeho prací a popularizátorem jeho díla.

Jako zdroj informací je v závěru hesla uveden spis kanovníka strahovského kláštera (a údajně také Melceliova životopisce) Konstantina Černého *Serie Canoniorum Praemonstratensium, qui ab Anno 1586. in Monte Sion Pragensi, vulgo Strahow usque ad Ann. 1720 vixerunt.*⁵

Na stejný zdroj jako Gerber se v hesle *Melzel* odvolává také o dva roky později vydaný první díl Dlabacžova *Allgemeines historisches Künstler-Lexikon für Böhmen.*⁶ Cituje z něho latinsky dokonce téměř v polovině hesla, německý text je v podstatě stručnějším výtahem z textu latinského. V části hesla cituje také latinský tisk *Sion, mons inclytus, mons sanctus* Amada z Friedenfelsu, premonstrátského kanovníka a filosofa, který v části knihy nazvané *Filii Sion inclyti amicti auro primo (Ryzího zlata ušlechtilí synové Sionu)* věnuje Melceliovi téměř tři strany.⁷ Kromě stejné zmínky o nadšeném studiu Kircherových a Schottových prací dodává, že Melcelius tyto dva své duchovní učitele ve své praxi dokonce předčil (toto tvrzení ovšem dále nijak nekonkretizuje). Oproti předchozímu lexiku nacházíme v Dlabacžově hesle několik nových informací. Jednou z nich je Melceliovo působení v kostele sv. Benedikta na Starém Městě pražském, kde prý „s velkým úspěchem“ vedl chrámovou hudbu v letech 1663-1669. V čase jeho hudebního působení v tomto kostele zde byly prý umístěny varhany a chór s hudbou a obstarány další nástroje.⁸ Dalšími zastávkami Jiřího Melcelia bylo jeho působení ve funkci kaplana; jednalo se

⁵ *Seznam premonstrátských kanovníků, kteří od roku 1586 na pražské hoře Sion zvané Strahov do roku 1720 žili.*

⁶ DLABACŽ, Gottfried Johann. *Melzel*. In: *Allgemeines historisches Künstler-Lexikon für Böhmen*. Bd. 2. Prag, 1815. In: BERGNER, Paul (ed.): *Allgemeines historisches Künstler-Lexikon für Böhmen*. Drei Bände in einem Band. Hildesheim, Zürich, New York, 1998. sl. 297-299.

⁷ FRIEDENFELS, Amado. *Sion, mons inclytus, mons sanctus*. Pragae, 1702. Dostupné z http://books.google.cz/books?id=kz0_AAAAcAAJ&printsec=frontcover&dq=Amandus+Friedenfels&hl=cs&sa=X&ei=zyFAT96_BsH34QT9__ykCA&ved=0CD4Q6AEwAg

⁸ Zde se Dlabacž odvolává na výroční knihy koleje sv. Norberta (*Jahrbücher des St. Norbertskollegiums, Tom. I*), svůj zdroj však blíže nespecifikuje.

o farnosti v Toužimi, Žatci a Milevsku. V latinském textu K. Černého i v Dlabacžově německém textu se ještě dočteme jedinou osobnější informací, totiž že skladatele po dvacet let sužovala chiragra a podagra (dna rukou a nohou).⁹ Co se týče výčtu skladeb, Dlabacž uvádí, že Melcelius napsal tzv. *Vesperas cancrinas* a *Sacrum Canonicum*. Objevuje se zde tedy mýlka při čtení na titulním listu skladby, kdy z původního obecného označení nešpor *vesperas canonicas* se stává „název“ *Vesperas cancrinas*.

V zahraničí si českého skladatele všímá Belgičan François-Joseph Fétis ve své encyklopedii *Biographie universelle des musiciens*.¹⁰ Uvádí zde v krátkém hesle v podstatě stejné informace jako Gerber a zmiňuje ještě, že Melcelius „již jako chlapec studoval hudbu a získal v tomto umění rozsáhlé znalosti.“ Dodává také, že Melceliovy nešpory a moteta byly považovány v Čechách za vzory svého žánru.

V Riegerově *Slovníku naučném*¹¹ nalezneme vlastně Gerberův text přeložený do češtiny, doplněný o nám již známá tři místa Melceliova kaplanského působení (Toužim, u Riegra ovšem Toužetín, Žatec a Milevsko). Ve výčtu skladeb je tentokrát kromě *Sacrum canonicum* uvedeno *Vesperas canorinas* (oproti Dlabacžovi tedy poněkud rozdílná a mylná varianta názvu). Žádné nové informace slovník nepřináší.

⁹ Překlad celého latinského textu Konstantina Černého v Dlabacžově hesle, citovaný z pramenu *Serie Canonicorum Praemonstratensium*: „Velmi vynikal v umění harmonie, a v základech hudebních byl vynikající, virtuosní skladatel, bezpochyby první ve své době, takže dvorští kapelníci si velmi považovali jeho kanonických nešpor a mešní hudby. Do hudebního díla Kircherova a Schottova pronikl tak hluboko, že není sporu, že k oběma v praxi něco přidal. Toto jsou ve stručném souhrnu chvály tohoto nejenom skvělého hudebníka, ale také skvělého člena řádu a kněze, který nejen dobře znal hudební křížky, ale také dokázal po dvacet let trpělivě a mlčky nést kříž své dlouhé nemoci, neboť ho tiskla dna v rukou i nohou. Nakonec ho dostihla smrt a odešel do nebeského sboru. Pohřben je na Strahově.“

¹⁰ FÉTIS, François-Joseph. *Melzel*. In: *Biographie universelle des musiciens*. Tom. 6. Paris, 1864. s. 76.

¹¹ RIEGER, František Ladislav. *Melzel*. In: *Slovník naučný*. 5. díl. Praha, 1866. s. 235.

Prvním, kdo se více zabýval Melceliovým životem a dílem, byl Emilián Trola. Ve svém příspěvku v časopisu *Cyrl*¹² vychází nejprve z informací získaných v Dlabáčově *Künstler-Lexikonu*, kriticky však hodnotí přetištění „starších, málo významných pramenů, jež vychvalují bombastickým způsobem Melzlovu uměleckou zdatnost, celkem ale nevyovídají nic pozitivního.“¹³ Po shrnutí životopisných informací z Dlabáčova lexika se pak pozastavuje nad informací, že by svých dovedností nabyl Melcelius studiem prací Kirchera a Schotta, protože v době vydání Kircherovy *Musurgiam universalis* v roce 1650 mu bylo již 26 let (v případě Schottovy práce uvádí datum 1657,¹⁴ to mu bylo dokonce již 33 let). Vyvozuje z toho, že Melcelius musel být v polyfonním i (tehdy novém a moderním) homofonním hudebním stylu vyškolen někdy dříve, není ale známo kde. Logicky předpokládá, že Melcelius musel být proto překvapen při příchodu na Strahov, kde se v té době provozoval (alespoň oficiálně) pouze chorální zpěv. Pro své hudební nadání se pak Melcelius stal regenschorim „v dolejší kostele sv. Benedikta“¹⁵ a pro liturgický provoz tohoto kostela také dle Troldy začal komponovat. Dále se Trola zabývá rozbořem Melceliovy skladby *Missa*

¹² TROLDA, Emilián. *Jiří Melzel*. In: *Cyrl*. Časopis pro katolickou hudbu posvátnou a liturgii v Republice Československé. Roč. LIX. Čís. 1-2, 1933. s. 9-11. Dostupné z <http://cyrl.psalterium.cz/nahled.html?t=&id=7730>

¹³ TROLDA, Emilián. *Jiří Melzel*. In: *Cyrl*. Časopis pro katolickou hudbu posvátnou a liturgii v Republice Československé. Roč. LIX. Čís. 1-2, 1933. s. 9. Dostupné z <http://cyrl.psalterium.cz/nahled.html?t=&id=7730>

¹⁴ Trola právě tento rok uvádí pravděpodobně proto, že v tomto roce vyšlo první Schottovo dílo *Mechanica hydraulico-pneumatica*, které se ale pojednávalo spíše o mechanicko-fyzikálních záležitostech. Ani další Schottovy traktáty však nebyly zaměřeny výhradně na hudbu.

¹⁵ Trola uvádí, že tento kostel stával na Starém Městě v místech, kde po něm dodnes nese jedna z ulic jméno Benediktská. Kostel obdrželi premonstráti roku 1635, Roku 1640 k němu přistavěli tzv. norbertinskou kolej, kde bydleli studenti, gymnazisté a bohoslovci, z jejichž řad se rekrutoval chrámový sbor a hudebníci. Roku 1676 (tedy v době, kdy už zde Melcelius nepůsobil) byl starý kostel zbořen a na jeho místě byl postaven kostel nový, který byl ale roku 1792 zbořen. Do sekularizované bývalé norbertinské koleje byl pak umístěn ústav šlechticů. TROLDA, Emilián. *Jiří Melzel*. In: *Cyrl*. Časopis pro katolickou hudbu posvátnou a liturgii v Republice Československé. Roč. LIX. Čís. 1-2, 1933. s. 10. Dostupné z <http://cyrl.psalterium.cz/nahled.html?t=&id=7731>

S. Godefridi a v závěru stati konstatuje, že „*Melzel byl skladatelem vysokého rozpětí a vysokého vzletu*“.¹⁶

Slovníkové heslo *Meltzelius* v *Pazdírkově hudebním slovníku naučném*¹⁷ je jen krátkým, několikařádkovým textem, obsahově shodným s hesly Gerberovými či Riegerovými. Oproti nim zde ovšem přibyl (v návaznosti na Troldovy výzkumy) výčet Melceliových prací, uložených v Kroměříži: 7 mší, rekvíem, *Te Deum* a dvoje nešpory. Zmiňuje, že Melcelius „*měl též své skladby v Oseku a Třebenicích*“, hovoří ovšem v minulém čase a neuvádí nic konkrétního, ani jejich názvy.

Jan Racek se v knize *Česká hudba*¹⁸ zmiňuje mimo jiné, že „*Melzelovy skladby byly provozovány v Českém Krumlově*“.¹⁹ Uvádí, že „*rukopisy jeho skladeb jsou uloženy v Kroměříži*“.²⁰ Melceliovu hudbu charakterizuje jako „*homofonní, s až chorálním rázem, oproštěnou od složité kontrapunktické práce, obsahující lidově světský živel*“.²¹ Jeho charakteristika je velmi nepřesná, vypadá to, jako by Racek hudbu Jiřího Melcelia snad ani neznal, neboť jedním z hlavních rysů Melceliovy hudby je naopak prokomponování polyfonních úseků a jejich kombinování s úseky homofonními. Slovní spojení „*lidově světský živel*“ se jeví jako poplatné době, ve které Rackova kniha vyšla (1958); v souvislosti s duchovní skladbou pak tato formulace vyznívá až paradoxně.

¹⁶ TROLDA, Emilián. *Jiří Melzel*. In: Cyril. Časopis pro katolickou hudbu posvátnou a liturgii v Republice Československé. Roč. LIX. Čís. 1-2, 1933. s. 11. Dostupné z <http://cyril.psalterium.cz/nahled.html?t=&id=7732>

¹⁷ TROLDA, Emilián. *Meltzelius*. In: Pazdírkův hudební slovník naučný II-2. Část osobní L-M. Brno, 1938-1940. s. 134

¹⁸ RACEK, Jan. *Česká hudba*. Praha, 1958.

¹⁹ RACEK, Jan. *Česká hudba*. Praha, 1958. s. 99

²⁰ RACEK, Jan. *Česká hudba*. Praha, 1958. s. 240

²¹ RACEK, Jan. *Česká hudba*. Praha, 1958. s. 106

Rudolf Quoika v *Die Musik in Geschichte und Gegenwart*²² kromě stručných životopisných informací přináší v této encyklopedii jako první charakteristiku Melceliovy hudby, ve které podle něho „převládá polyfonní styl, v té době v Čechách velmi populární. Lidové a hudebně umělecké znaky, homofonní a polyfonní prvky se pojí s bohatou harmonií, s ještě ne zcela opuštěnou církevní modalitou a s vrcholně barokním sborovým a orchestrálním zpracováním.“²³ Dále uvádí, že „Mältzelovy práce byly ze Strahovského kláštera zasílány do různých důležitých hudebních středisek v zemi. Většina z nich je umístěna v hudebním archívu v Kroměříži; byly určeny pro biskupskou kapelu v Olomouci.“ Vypisuje také jmenovitě všechny Melceliovy práce (některé včetně obsazení), které jsou podle něho dochovány v Kroměříži, Třebenicích a Oseku. *Missa Theologica*, mezi jinými Quoikou jmenovaná (ale dále nespecifikovaná, pokud jde o obsazení), není dle Sehnalova katalogu²⁴ ani dle RISM²⁵ uložena v Kroměříži. Avšak naopak ve skladbách uvedených v tomto katalogu oproti Quoikovu seznamu jedna mše přebývá (*Missa a 15 Currens*, CZ-Kra/A51). Je tedy možné, že se jedná o jednu a tutéž skladbu. O dalších Melceliových skladbách uložených údajně v Třebenicích či Oseku se každopádně ani zde nic konkrétního nedozvídáme.

Bohumír Štědroň jako autor hesla v *Československém hudebním slovníku*²⁶ v hesle *Melcelius* shrnuje životopisná data a opakuje informaci, že Melcelius coby ředitel kůru u sv. Benedikta „pořídil varhany a opatřil kůr notami a nástroji; zavedl nástrojovou

²² QUOIKA, Rudolf. *Mältzel*. In: BLUME, Friedrich (ed.). *Die Musik in Geschichte und Gegenwart*. Bd. 8. Kassel, 1960. sl. 1455-1456.

²³ Vychází zde pravděpodobně z textu ve výše zmíněné knize Jana Racka *Česká hudba*.

²⁴ SEHNAL, Jiří et PEŠKOVÁ, Jitřenka. *Caroli de Liechtenstein – Castelcornio episcopi Olomucensis operum artis musicae collectio Cremsirii reservata, Vol. V/1*. Praha, 1998. s. 349-359.

²⁵ Dostupné z <http://opac.rism.info>

²⁶ ŠTĚDRŇ, Bohumír. *Melcelius*. In: *Československý hudební slovník osob a institucí*. Praha, 1965. s. 79.

hudbu místo chorálu,²⁷ řídil sbor semináře“. Uvedeno je dále, že slohově se blíží Michnovi. I zde je uvedeno, že v Kroměříži je uloženo 7 mší, dvoje nešpory, requiem a Te Deum, i zde je zopakováno, že další skladby jsou v Oseku a Třebenicích, ovšem bez uvedení jejich počtu, názvů či dalších detailů.

Adrienne Simpson, autorka hesla v *The New Grove Dictionary of Music and Musicians*,²⁸ si všímá podobnosti Melceliova stylu s Michnou a také častého používání obligátních trombonů a clarin. Upozorňuje, že veškerá dochovaná hudba Jiřího Melcelia je duchovního charakteru. Hovoří mimo jiné o dvou motetech; konkrétní seznam skladeb zde uveden není, ale ve všech dalších zdrojích včetně RISM je uváděno pouze jedno (totiž *Hic est vere martyr*). Uvádí také, že existuje soupis hudebnin zámku Tovačov, kde figuruje Melceliova desetihlasá instrumentální sonáta, která ale nebyla nalezena. Obecně je také uvedeno, že rukopisy Melceliových skladeb jsou kromě Kroměříže uloženy v jednom exempláři také v Českém muzeu hudby a jedna za hranicemi Čech, v benediktinském klášteře Kremsmünster v Rakousku.²⁹ Není vyloučeno, že by v některém z dolnorakouských klášterů mohlo být uloženo nějaké další Melceliovo dílo.

Autor hesla *Melcelius* v nejnovějším vydání encyklopedie *Die Musik in Geschichte und Gegenwart*³⁰, český muzikolog Marc Niubo předpokládá, že většinu dnes známých prací Melcelius pravděpodobně zkomponoval v době působení ve funkci ředitele kůru u sv. Benedikta (datace dochovaných skladeb je mezi lety 1666-1683, nejvíce však

²⁷ Zde se mívá samozřejmě zavedení figurální hudby přímo v kostele sv. Benedikta.

²⁸ SIMPSON, Adrienne. *Melcelius*. In: SADIE, Stanley (ed.). *New Grove Dictionary of Music and Musicians*. 2nd Edition. Vol. 16. New York, 2001. s. 339.

²⁹ Katalog RISM ovšem potvrzuje pouze existenci skladby v Kremsmünsteru (viz dále), v Českém muzeu hudby žádná skladba od Jiřího Melcelia podle RISM není.

³⁰ NIUBO, Marc. *Melcelius*. In: FINSCHER, Ludwig. *Die Musik in Geschichte und Gegenwart*. Personenteil 11. Kassel etc., 2004. sl. 1505-1506.

z let 1666-1669) a domnívá se, že po odchodu od sv. Benedikta a následném působení na venkově ve funkci kaplana žil skladatel roku 1680 již pravděpodobně opět ve svém mateřském klášteře na Strahově. Uvádí také hypotézu, že Melceliovy kompozice se do sbírky olomouckého biskupa Liechtensteina-Castelcorno mohly dostat z nedalekého premonstrátského kláštera Hradisko. V charakteristice skladeb uvádí, že „tradiční liturgické skladby jsou psány pro velké vokální a instrumentální obsazení s instrumentálními částmi a polyfonními úseky [...] bohatšími než je tomu v dílech jeho slavného současníka A. Michny.“ Přináší výčet veškerých Melceliových skladeb a shrnuje výskyt jeho skladeb v dobových inventářích – Český Krumlov, Tovačov, Třebenice, Osek a samozřejmě Kroměříž. Konkretizuje také informaci, která byla v *New Grove Dictionary* uvedena jen obecně, totiž že Melceliova skladba nacházející se v hudebním archivu benediktinského kláštera Kremsmünster je *Missa canonica* (A-KR/C 7/650).

2. 2. Životopis

Jiří Melcelius [Melzel, Meltzelius, Möltzelius, Mältzel, Möltzel, Meltzl, Melcl] se narodil roku 1624 v Horšovském Týnu. Byl členem premonstrátského řádu na Strahově. O jeho dětství a mládí není nic známo, o jeho teologické přípravě a následném vysvěcení nejsou žádné spolehlivé informace. Neví se ani, kde získal hudební vzdělání.³¹

V letech 1663-1669 vedl Melcelius v kostele sv. Benedikta na Starém Městě pražském chrámovou hudbu. V čase jeho hudebního působení zde byly umístěny varhany a byly

³¹ S největší pravděpodobností to nebylo u premonstrátů, kteří ještě v době Melceliova mládí setrvali u jednohlasého chorálního zpěvu (teprve roku 1644 bylo povoleno o větších svátcích a nedělích provozovat v rámci liturgie figurální zpěvy s nástrojovým doprovodem). TROLDA, Emilián. *Jiří Melzel*. In: Cyril. Časopis pro katolickou hudbu posvátnou a liturgii v Republice Československé. Roč. LIX. Čís. 1-2, 1933. s. 10.

obstarány další nástroje a také skladby v moderním figurálním stylu. Pro zdejší chrámovou hudbu pravděpodobně také napsal většinu svých skladeb.

Po opuštění místa regenschoriho u sv. Benedikta působil Jiří Melcelius ve funkci kaplana v Toužimi, Žatci a Milevsku. Nejpozději roku 1680 žil už pravděpodobně opět ve svém klášteře na Strahově, kde také 31. března 1693 ve věku 69 let zemřel.

Ve své době byl Jiří Melcelius počítán k nejlepším hudebníkům, proslul také jako skladatel, jeho skladby byly v jeho době považovány v Čechách za vzory svého žánru. Jsou psány pro velké vokální a instrumentální obsazení, často používá kromě smyčců také obligátní trombony a clariny. Jeho hudba je charakterizována ještě ne zcela opuštěnou tonalitou církevních modů, bohatou harmonií a střídáním úseků komponovaných pomocí imitační techniky s homofonními částmi.

2. 3. Seznam dochovaných skladeb Jiřího Melcelia

Jméno Jiřího Melcelia je sice hojně zastoupeno v dobových inventářích, např. v Českém Krumlově, Tovačově, Oseku a Třebenicích, žádná jeho skladba se ale v místních archivech nedochovala. Jeho tvorba byla tedy až do roku 1927 neznámá. Teprve v tomto roce římskokatolický kněz, historik, archivář a knihovník kroměřížského zámku Antonín Breitenbacher při uspořádávání liechtensteinské hudební sbírky našel mimo jiné také dvanáct Melceliových kompozic.³² Veškerá dochovaná hudba Jiřího Melcelia je duchovního charakteru. Opisy jeho skladeb pořídil pro kapelu biskupa Liechtensteina-Castelcorno její tehdejší kapelník Pavel Josef Vejvanovský. Kromě skladeb uložených v Kroměříži je dle katalogu RISM jeden

³² Historie sbírky biskupa Karla II. Liechtensteina-Castelcorno je popsána v katalogu této sbírky. SEHNAL, Jiří et PEŠKOVÁ, Jitřenka. *Caroli de Liechtenstein – Castelcorno episcopi Olomucensis operum artis musicae collectio Cremsirii reservata, Vol. V/1*. Praha, 1998. s. 5-13.

manuskript Melceliovy mše dochován také v benediktinském klášteře Kremsmünster v Rakousku.

Kroměříž (CZ-KRa)

Název	Signatura	Rok (opis)	Obsazení
<i>Missa S. Godefridi</i>	A 45	1666	S (2), A, T (2), B, vl (2), a-vla, t-vla, vlne, a-trb, t-trb (2), b-trb, org
<i>Missa diversi toni a 16</i>	A 46	1666	S (2), A, T (2), B, vl (2), a-vla, t-vla (2), vlne, a-trb, t-trb (2), b-trb, org
<i>Missa absque Nomine</i>	A 47	1666	S, A, T, B, vl (2), a-vla, t-vla, bc
<i>Missa a 15 Variabilis</i>	A 48	1668	S (2), A, T (2), B, s-vl (2), a-vla, t-vla, vlne, a-trb, t-trb (2), b-trb, org
<i>Missa con una Tromba</i>	A 49	1671	S (2), A, T (2), B, vl (2), clno, trb (3), org
<i>Missa Melcelii ab 8 Quid speramus</i>	A 50	1666	S, A, T, B, Coro S, Coro A, Coro T, Coro B, vl (2), a-vla, t-vla, a-trb, t-trb, b-trb, org
<i>Missa a 15 Currens</i>	A 51	1669	S (2), A, T (2), B, vl (2), a-vla, t-vla, b-vla, a-trb, t-trb (2), b-trb, org
<i>Motetum de S. Martyre seu Confessore</i>	A 263	1666	S, T (2), B, vl (2), a-violetta, t-violetta, org
<i>Vesperae canonicae minores de Beatissima Virgine Maria</i>	A 410	1683	S, A, T, B, Coro S, Coro A, Coro T, Coro B, vl, " s-vl, a-vla, t-vla, org
<i>Vesperae canonicae a 16</i>	A 411	1683	S (2), A (2), T (2), B (2), vl (2), vla (2), clno, trb (3), bc
<i>Te Deum laudamus</i>	A 716	1671	S (2), A (2), T (2), B (2), vl (2), a-vla, t-vla, clno (2), a-trb, t-trb (2), b-trb, org
<i>Requiem aeternam dona eis Domine</i>	A 738	1678	S (2), A (2), T (2), B (2), Coro S (2), Coro A (2), Coro T (2), Coro B (2), vl, s-violetta, a-vla, t-vla, a-trb, t-trb (2), b-trb, org

Kremsmünster (A-KR)

Název	Signatura	Rok (opis)	Obsazení
<i>Missa canonica a 17</i>	C 7/650	1686	S (2), A, T (2), B, vl (2), a-vla, t-vla, vlne, a-trb, t-trb (2), b-trb, org

3. Ediční zpráva

Prozatím byl prokázán výskyt pouze jednoho exempláře skladby *Missa absque Nomine*, ten, který je uložen v kroměřížském hudebním archivu. Negativní výsledek mělo i hledání v elektronickém katalogu RISM dle incipitů pro případ, že by byla tatáž skladba uložena někde pod jiným názvem anebo byla připsána jinému autorovi, popřípadě byla uložena jako skladba anonymního autora.

Edice byla vypracována jako přesný přepis pramene, opravena byla pouze ta místa, která to vyžadovala z důvodu chyb opisovače. Takových chyb ovšem nebylo málo, jednalo se především o chybnou intonaci, dále pak o chybně zapsanou délku noty, na některých místech chyběly posuvky, některé skupinky not byly omylem zapsány vícekrát za sebou apod. Všechny opravy jsou zachyceny v revizní zprávě.

3. 1. Popis pramene

Skladba je zapsána v hlasových partech, které jsou volně vloženy do papírové složky, vytvořené přehnutím jednoho velkého listu přeloženého ve středu. Tento list je oříznut ne zcela pravidelně (pravděpodobně ostřížen nůžkami) do rozměru partů. Na předním takto vytvořeném titulním listu je cca 55 mm od horního okraje uvedeno: *Missa: absque Nomine | 4: Voces in Con: C: A: T: B: | 2: Violini: in Con: | 2: Violae: in Con: | Meltzelius | Ao 1666 | Die: 18: Maii.*

Nad titulem skladby, přibližně 25 mm od horního okraje, je vprostřed listu podpisová šifra Pavla Josefa Vejvanovského.³³ Totožnost opisovače je tím jednoznačně dána.

³³ SEHNAL, Jiří et PEŠKOVÁ, Jitřenka. *Caroli de Liechtenstein – Castelcornio episcopi Olomucensis operum artis musicae collectio Cremsirii reservata, Vol. V/1.* Praha, 1998. s. 100.

Slovo *Missa*, obsazení a datum opisu je spolu s Vejvanovského podpisovou šifrou napsáno stejným tmavohnědým inkoustem. Slova *absque Nomine* jsou psána jiným inkoustem, o poznání tmavším, silnějšími tahy a jinou rukou, pravděpodobně touž, jež psala inventární číslo *No 92*, které je hned nad titulem skladby. Zdá se, že Vejvanovský při vytváření titulního listu nechal pro název mše vpravo od slova *Missa*: prázdné místo, název však nedopsal. Zástupný název *absque Nomine* (tedy *bez názvu*) byl připsán až později někým jiným. Mohlo by se jednat o zápis při inventarizaci, uskutečněné v 18. století.³⁴ Skladba však byla pod názvem *Missa absque Nomine* vedena už v inventáři z roku 1695.³⁵

Mírně vpravo pod písářským ornamentem, který zdobí titulní list zcela uprostřed, je napsáno jméno autora skladby, tedy *Meltzelius*. Toto jméno je psáno opět jinou, třetí rukou a světlejším inkoustem hnědé barvy. Nelze vyloučit, že i jméno autora bylo připsáno později. V pravém horním rohu titulního listu je přeškrtnutá stará, původní signatura *No 58*, v levém horním rohu pak také přeškrtnutá signatura *No 23*, pod ní je červenou tužkou napsaná signatura *I 58*, zapsaná Breitenbacherem.³⁶ Pod písářskou ozdobou je 80 mm od spodního okraje listu a přibližně v jeho středu modré razítko s textem *Knihovna olom. arcibiskupství v Kroměříži*. Od tohoto razítka vpravo se nachází datum *A[nn]o 1666 | Die: 18: Maii*, tedy 18. května 1666. Připomínáme, že se jedná o datum opisu skladby; kdy skladba vznikla, není známo. V levém dolním rohu titulního listu je obyčejnou tužkou napsána číslice *10*, jejíž význam nebyl identifikován. V pravém dolním rohu je číslice *1*, která značí, že jde o první list skladby a která byla natištěna Breitenbacherem. Stejný typ číslice, tentokrát *26*, se nachází

³⁴ SEHNAL, Jiří et PEŠKOVÁ, Jitřenka. *Caroli de Liechtenstein – Castelcornio episcopi Olomucensis operum artis musicae collectio Cremsirii reservata, Vol. V/1*. Praha, 1998. s. 12.

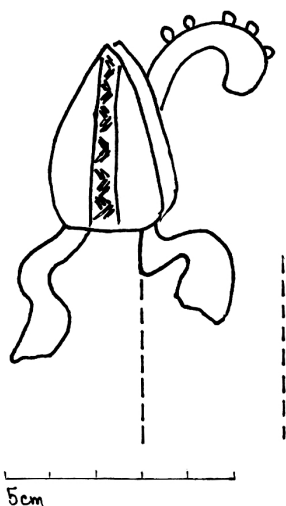
³⁵ Tamtéž, s. 42. Skladba je vedena pod pořadovým číslem 58. Tamtéž na s. 11 je Sehnalem vysvětleno určení datace inventáře.

³⁶ Breitenbacher převzal číslování z původního inventáře, před původní inventární číslo přidal římskou číslici jako označení skupiny skladeb, tak jak byly v inventáři rozděleny; mše byly v prvním oddělení, proto *I 58*.

v pravém dolním rohu zadní strany obalu (tedy na foliu 26r). Žádné další vepsané nebo tištěné údaje se na listech 1 a 26 nenachází.

Vzhledem k ručnímu ořezu nepatrně kolísají rozměry obálky. Uvádíme zde proto rozměr partů, které jsou oříznuj přesně, vždy na stejný rozměr. Tento rozměr je 309 x 199 mm. Delší rozměr obálky se liší pouze v řádu několika málo milimetrů.

Papír použitý na obálku je nažloutlé barvy a střední gramáže. Okraje obálky jsou nepravidelně ztmavlé, v rozích je papír mírně pomačkaný, přibližně ve středu dolního okraje je list v délce asi 12 mm natržený. Na zadní straně obálky je průsvitka, na níž je vyobrazení biskupské mitry a biskupské berly (obr. 1). Tato průsvitka je umístěna při pohledu zezadu (fol. 26v) přibližně ve středu listu, mírně vpravo. Žádné další průsvitky (kontramarka na protější straně apod.) na obálce shledány nebyly. Kde byl papír vyroben, nebylo zjištěno. Nelze přehlédnout jistou podobnost například s průsvitkami německých papíren v Augsburgu³⁷ či Donauwörthu,³⁸ které jsou datací relativně blízké použitému papíru (Augsburg 1622, Donauwörth 1640), průsvitka na obálce ale není s žádnou z těchto průsvitek totožná.



Obr. 1 Průsvitka na papíře obálky.

³⁷ Dostupné z <http://www.piccard-online.de/detailansicht.php?klassi=024.020&ordnr=24556&sprache=en>

³⁸ Dostupné z <http://www.piccard-online.de/detailansicht.php?klassi=024.020&ordnr=24557&sprache=en>

Party jsou napsány na podobném papíře, jako je použit pro obálku, tedy na papíře střední gramáže a nažloutlé barvy, ovšem papír, na němž jsou party napsány, obsahuje filigrán, jehož podobu lze interpretovat jako erb, na němž je zobrazen srp (obr. 2). Dle Jiřího Sehnala byl papír s tímto filigránem vyroben v papírně v Salzburg-Lengfeldenu někdy mezi lety 1661-1668 (pravděpodobně 1666).³⁹ Sehnal ji spojuje s konkrétním jménem Sichelschmied. Průsvitka je na papíře umístěna vždy přibližně uprostřed pravé strany dvojlistu, avšak orientována opačně, než je zobrazeno níže, tedy špičkou srpu směrem nahoru.



Obr. 2 Průsvitka na papíře použitém pro party (skutečná velikost).

Papír jednotlivých partů nenesse téměř žádné znaky opotřebení, není ohmataný, zašpiněný ani potrhaný. Ze stavu partů a z některých skutečností, uvedených v následující revizní zprávě, se dá vyvodit, že se skladba v Kroměříži příliš, anebo dost možná vůbec nehrála.

Počet notových osnov na stránce není zcela jednotný, pohybuje se mezi deseti a jedenácti osnovami na stránku. Osnovy jsou nalinkovány temně hnědým inkoustem. Party jsou všechny napsány stejným inkoustem tmavohnědé barvy. Nebyly nalezeny žádné pozdější vpisky tužkou nebo odlišným inkoustem. Generálbasový part je bez označení, ostatní party jsou nadepsány vždy na první straně nad notovou osnovou takto: *Cantus Concertans*, *Altus Concertans*, *Tenor Concertans*, *Bassus Concertans*, *Violino Primo*, *Violino Secundo*, *Viola Prima* a *Viola Secunda*.

³⁹ SEHNAL, Jiří et PEŠKOVÁ, Jitřenka. *Caroli de Liechtenstein – Castelcorno episcopi Olomucensis operum artis musicae collectio Cremsirii reservata*, Vol. V/1. Praha, 1998. s. 351.

Všechny party kromě generálbasového mají na horním okraji první strany nad konkrétním pojmenováním partu křížek jako označení začátku dalšího, následujícího partu. Dole, pod notovou osnovou, je na prvním listu každého partu kulaté razítko knihovny olomouckého arcibiskupství v Kroměříži (stejně jako na titulním listu).

Prvním partem ve složce je generálbasový part (v edici označený *basso*). Tento part má sedm stran (2r – 5r), na poslední straně (5v) je prázdná notová osnova. Jedná se o dvě velká folia, přeložená ve středu a vložená do sebe, to znamená, že jeden dvojlíst má Breitenbacherovo číselné označení 2 a 5 a druhý dvojlíst 3 a 4. Listy nejsou k sobě svázané, i když ohyb listu nese stopy toho, že v určité době byly tyto dvojlísty sešity drátěnými sponami.

Následuje part, nadepsaný *Cantus Concertans*, který má šest stran (6r – 8v). Part je tvořen jedním velkým foliem, přeloženým v půli, na něm jsou na lící straně natisknuty číslice 6 a 7, poté následuje volný list, označený číslem 8, který byl vytvořen rozříznutím velkého listu napůl.

Další part je nadepsán *Altus Concertans*, je rozepsán také na šesti stranách (9r – 11v). Také tento part je tvořen přeloženým jedním velkým foliem v půli a rozříznutím dalšího velkého listu na půl. Na dvojlístu jsou natištěny číslice 9 a 11, na volném listu je číslice 10. Na tomto listu 10 se však nachází závěrečný úsek *Creda* a dále *Sanctus*, *Benedictus* a *Agnus Dei*, což znamená, že patří na konec partu. Při číslování zde Breitenbacher omylem očísloval folio, které patřilo až na konec partu, jako volný vložený list (tento volný list byl v té chvíli pravděpodobně vložen do dvojlístu a Breitenbacher při číslování nesledoval hudební obsah).

Analogicky totéž, co bylo popsáno pro part *Altus Concertans*, platí i pro následující party *Tenor Concertans* a *Bassus Concertans*. Tenorový part, nadepsaný jako *Tenor Concertans*, je rozepsán na šesti stranách (12r – 14v), part *Bassus Concertans* na

dalších šesti stranách (15r – 17v). Dvojlist v tenorovém hlasu má natištěna čísla 12 a 14 a volný list má v pravém dolním rohu číslo 13, dvojlist v basovém partu má na lícni straně čísla 15 a 17 a volný list je opatřen číslem 16. Také zde byl však omylem očíslován původně poslední list partu jako list vložený a vprostřed partu se tak ocitl závěrečný úsek části *Credo* a celé části *Sanctus*, *Benedictus* a *Agnus Dei*.

Po vokálních partech následují jednotlivé instrumentální party. Každý part je rozepsán na jednom dvojlistu, vytvořeném přeložením velkého folia. Všechny instrumentální party jsou tak rozepsány na čtyřech stranách. *Violino Primo* na fol. 18r – 19v, *Violino Secundo* na fol. 20r – 21v, *Viola Prima* na fol. 22r – 23v a *Viola Secunda* na fol. 24r – 25v.

Následující tabulka rekapituluje rozložení skladby na jednotlivých listech a upřesňuje umístění jednotlivých částí mše v jednotlivých partech:

Folio	Part	Část skladby
1r	obálka - titulní list	
1v	obálka (prázdna strana)	
2r	[Basso]	<i>Sonata, Kyrie</i>
2v – 3r		<i>Gloria</i>
3v – 4r		<i>Credo</i>
4v		<i>Sanctus, Benedictus</i>
5r		<i>Agnus Dei</i>
5v	prázdna notová osnova	
6r	<i>Cantus Concertans</i>	<i>Kyrie, Gloria</i>
6v		<i>Gloria</i>
7r		<i>Gloria, Credo</i>
7v		<i>Credo</i>
8r		<i>Credo, Sanctus</i>
8v		<i>Benedictus Tacet, Agnus Dei</i>
9r	<i>Altus Concertans</i>	<i>Kyrie, Gloria</i>
9v		<i>Gloria</i>
10r		<i>Amen (část Credo), Sanctus</i>
10v		<i>Sanctus, Benedictus, Agnus Dei</i>
11r		<i>Amen (část Gloria), Credo</i>
11v		<i>Credo</i>
12r	<i>Tenor Concertans</i>	<i>Kyrie, Gloria</i>
12v		<i>Gloria</i>
13r		<i>Amen (část Credo), Sanctus</i>
13v		<i>Sanctus, Benedictus, Agnus Dei</i>
14r		<i>Amen (část Gloria), Credo</i>
14v		<i>Credo</i>
15r	<i>Bassus Concertans</i>	<i>Kyrie, Gloria</i>
15v		<i>Gloria</i>
16r		<i>Amen (část Credo), Sanctus, Benedictus Tacet</i>
16v		<i>Agnus Dei</i>
17r		<i>Amen (část Gloria), Credo</i>
17v		<i>Credo</i>
18r	<i>Violino Primo</i>	<i>Sonata, Kyrie, Gloria</i>
18v		<i>Gloria, Credo</i>
19r		<i>Credo, Sanctus</i>
19v		<i>Sanctus, Benedictus Tacet, Agnus Dei</i>
20r	<i>Violino Secundo</i>	<i>Sonata, Kyrie, Gloria</i>
20v		<i>Gloria, Credo</i>
21r		<i>Credo, Sanctus</i>
21v		<i>Sanctus, Benedictus Tacet, Agnus Dei</i>
22r	<i>Viola Prima</i>	<i>Sonata, Kyrie, Gloria</i>
22v		<i>Gloria, Credo</i>
23r		<i>Credo, Sanctus</i>
23v		<i>Sanctus, Benedictus Tacet, Agnus Dei</i>
24r	<i>Viola Secunda</i>	<i>Sonata, Kyrie, Gloria</i>
24v		<i>Gloria, Credo</i>
25r		<i>Credo, Sanctus</i>
25v		<i>Sanctus, Benedictus Tacet, Agnus Dei</i>
26r	obálka (prázdna strana)	
26v	obálka (prázdna strana)	

3. 2. Revizní zpráva

V prameni bylo ve vokálních partech sopránu, altu a tenoru užito c-klíčů; ty byly v edici převedeny do dnes užívaných klíčů, tedy pro soprán a alt houslový klíč, pro tenorový part oktávový houslový klíč. Vokální part basu byl notován v f-klíči, totožném s dnešním basovým klíčem. Party houslí jsou psány v houslovém klíči, part první violy v altovém c-klíči a part druhé violy v tenorovém c-klíči. U nástrojů byl v přepisu dle dnešní praxe klíč druhé violy změněn na altový c-klíč.

Posuvky byly na některých místech doplněny. Stalo se tak v případě, kdy posuvka jednoznačně chyběla v jednom z partů a její doplnění bylo jednoznačné z hlediska harmonie. Posuvka \flat , sloužící jako odrážka, byla nahrazena symbolem \flat .

Pramen neobsahoval žádná předznamenání, tempová ani dynamická označení ani ornamentiku. Ve vokálních partech byla zachována všechna deklamační legata, artikulace je však zaznamenána velmi nesoustavně. Žádná další artikulační znaménka doplňována nebyla.

Generálbas je číslovaný, generálbasové značky byly ponechány ve stejné kvantitě i kvalitě jako v prameni. Part není připsán žádnému konkrétnímu nástroji, v partituře je proto dle dobové praxe nazván *basso*. Jedná se vzhledem k charakteru skladby o part pro varhany (případně teorbu), který je možné zdvojit violonem nebo basovou violou da gamba.

Systém psaní velkých a malých písmen a interpunkce není v prameni ustálen, byl proto upraven dle současných pravidel. Podložení textu bylo v mnoha případech velmi ledabylé, písař počítal u zpěváků se znalostí dobové deklamace. Na některých místech byla proto změněna podle melodie a rytmu četnost slov (např. *eleison*, *amen*). Rytmičké vzorce v případě imitací byly v jednotlivých hlasech sjednoceny dle

deklamačně nejvhodnější varianty. Tyto drobné úpravy (např. tečkování osminových not ve slově *miserere*) do revizní zprávy nebyly zahrnuty.

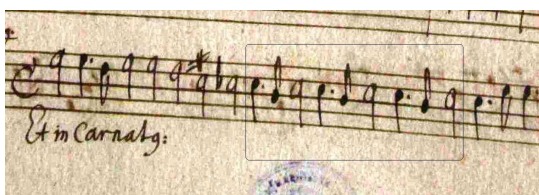
Střídání sóla *S*: a tutti *T*: bylo v prameni opisovačem spolehlivě zapsáno v partu bassa continua, v hlasových partech bylo označení *S*: nebo *T*: většinou jen u hlasu, který přinášel změnu jako první. Toto označení bylo doplněno do všech hlasů. Stejně tak v některých případech byla na koncích některých úseků a celých částí doplněna v některých hlasech fermata. Tyto dva druhy doplňků do partitury v revizní zprávě u jednotlivých taktů z důvodů značné četnosti a jejich charakteru již nezmiňujeme.

Na koncích velkých úseků, v místech, kde byly napsány (nebo zde byly doplněny) fermaty, v prameni běžně chybí tečka za celou notou. To dokumentuje běžnou dobovou praxi jako reziduum modálního chápání notového zápisu. Tato místa, kde byla za celou notou doplněna tečka, jsou zaznamenána v revizní zprávě.

V partu bassa continua v části *Gloria* je v taktech 32 a 47 na dvě doby nahrazen basový klíč klíčem tenorovým. Právě v tomto místě však nastupuje se stejným tématem alt, ale oproti praxi, kdy generálbas hrál melodii nejnižšího znějícího hlasu, je zde vypsán generálbasový hlas s altem v terciích. Je tedy pravděpodobné, že byl při opisování zaměněn altový a tenorový klíč. Melodie v generálbasu by pak byla vedena stejně jako v altu, což odpovídá praxi. Dle této úvahy jsme nahradili tenorový c-klíč altovým.

Některé chyby v opisu přivádějí k myšlence, že skladba byla sice v Kroměříži opsána, ale že nebyla nikdy provozována, protože bez některých zásahů, vypuštění určitých not, nebo naopak jejich doplnění by se skladba v některých úsecích rytmicky a harmonicky rozpadla. Jedná se například o part prvních houslí v části *Credo* (obr. 3; v přepisu t. 92) a *Agnus Dei* (obr. 4; v přepisu t. 52-53), kde písař zapsal dvakrát

stejnou skupinku not. V partu není přebývající skupinka škrtnuta ani není jinak naznačeno, že by se měla vynechat.⁴⁰



Obr. 3 Označená skupinka se místo dvakrát opakuje třikrát.

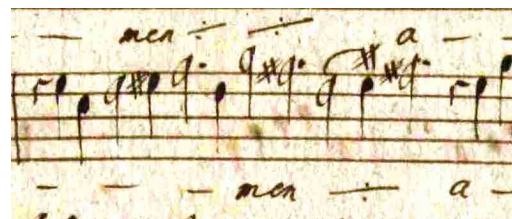


Obr. 4 Dvakrát opsaná skupinka v *Agnus Dei*.

V partu druhé violy naopak noty scházely. Jednalo se o část, kde nástroje hrají colla parte, takže part bylo možno snadno rekonstruovat. Při hře z jednotlivých partů by se ale instrumentalista, hrající colla parte, se zpěvákem a celým ansámblem rytmicky a harmonicky rozešel. V prameni však chybí jakákoli „dobová“ oprava, vypovídající o korigování této písařské chyby a tedy o provádění této skladby (obr. 5 a 6).



Obr. 5 Part Vln I. - chybí dvě noty před pomlčkou vpravo.



Obr. 6 Stejný úsek v altovém partu.

⁴⁰ K určení, které noty konkrétně přebývají, bylo třeba použít způsobu přepisování not od konce určitého jednoznačného úseku, např. od fermaty.

3. 2. 1. Tabulka oprav

Sonata

Hlas	takt/znak	znění v pramenu	znění v edici	poznámka
Vno I.	8/1	celá	celá s tečkou	
Vla I.	15/1	celá	celá s tečkou	
Vla I.	15/1	celá	celá s tečkou	

Kyrie

Hlas	takt/znak	znění v pramenu	znění v edici	poznámka
C	9/1	h^2	c^2	
Vno II.	12/3	čtvrtřová s tečkou	čtvrtřová	rytmicky sjednoceno s C (imitace)
Vno II.	12/4	osminová	čtvrtřová	dtto
Vla II.	18/1	gis	g	opraveno dle T
A	22/3	osminová pomlka	---	
Vno I.	24/3	půlová	celá	opraveno dle průběhu ostatních hlasů
Vno I.	25/1	celá	půlová	dtto
Vno I.	29/3	f^2	e^2	opraveno dle harmonie
Vla II.	29/8	a	g	opraveno dle T
Basso	30/3	# nad notou	---	# přesunuto nad sousední notu (gis v T)
Basso	30/4	---	# nad notou	viz poznámka na předchozím řádku
T	30/4	čtvrtřová	půlová	opraveno dle Vla II.
Vla I.	32	celá	celá s tečkou	
Vla II.	32	celá	celá s tečkou	
C	32	celá	celá s tečkou	
A	32	celá	celá s tečkou	
B	32	celá	celá s tečkou	
C	38/4	h^1	a^1	opraveno dle Vno II.
Vno II.	47/4	h^2	c^2	opraveno dle C
Vla II.	49/1	půlová s tečkou	půlová	
B	52/1	dvě čtvrtřové noty	půlová	opraveno dle průběhu ostatních hlasů
C	57/7	h^1	a^1	opraveno dle Vno II.
C	60	celá	celá s tečkou	

Gloria

Hlas	takt/znak	znění v pramenu	znění v edici	poznámka
Vla II.	1/3	dvě šestnáctinové noty	osminová	opraveno dle ostatních hlasů
A	2/6	f^1	e^1	opraveno dle Vla I.
Vno I.	3/5	fis^1	f^1	opraveno dle A a Vla I.
A	4/3	dvě osminové noty spojené ligaturou	čtvrtřová	
T	8/3	osminová s tečkou	osminová	sjednoceno dle C (imitace)

T	8/4	šestnáctinová	osminová	dtto
C	8/4	f ²	e ²	
A	11/3	f ¹	fis ¹	opraveno dle harmonie
Vno II.	16/2	h ¹	a ¹	opraveno dle C
Vno I.	17/3	h ¹	c ²	opraveno dle harmonie
A	18/6	e ¹	d ¹	opraveno dle Vla I.
Basso	22/3	#6 nad notou	#	6 přesunuta k vedlejší notě
Basso	22/4	---	6	viz poznámka na předchozím řádku
Vla II.	29/2	f	e	opraveno dle harmonie
Vla II.	32/1	čtvrtová	osminová	sjednoceno s ostatními hlasy
Basso	32	tenorový klíč	altový klíč	
B	33/1	čtvrtová	osminová	
B	33/2	čtvrtová	osminová	
Vno II.	34/1	h ¹	c ²	opraveno dle C
T	34/3	dvě osminové noty spojené ligaturou	čtvrtová	
C	35/3	h ¹	g ¹	opraveno dle Vno II.
Vla II.	35/4	f	e	opraveno dle T
Vla I.	36/4	chybějící nota v partu	g ¹	doplněno dle A
A	45/1	osminová	osminová s tečkou	
Vla I.	47/4	c ¹	h	opraveno dle A
T	47/5-8	čtyři šestnáctinové noty	čtyři osminové noty	opraveno dle Vla II.
Basso	47	tenorový klíč	altový klíč	
B	49/6	dvě osminové noty spojené ligaturou	čtvrtová	
C	50/3	h ¹	g ¹	opraveno dle Vno II.
Vla II.	50/4	f	e	opraveno dle T
Vno I.	51/1	gis ¹	g ¹	opraveno dle totožného úseku (Vno I. 36/1)
Vno I.	53/4	c ¹	cis ¹	v generálbasu i v partu bassu je cis ¹
A	57/2	osminová s tečkou	osminová	
Vno I.	70/4	g ²	gis ²	# nad notou v generálbasu
Vla II.	70/7	osminová	osminová s tečkou	opraveno dle T
Vla II.	70/8	osminové fis	šestnáctinové gis	opraveno dle T
Vla I.	72/4	g	a	opraveno dle A
A	75/1	f ¹	g ¹	opraveno dle Vla I.
Vla II.	75/2	c ¹	h	opraveno dle T
T	86/1	půlová	půlová s tečkou	
A	93/1	půlová s tečkou	půlová	rytmicky sjednoceno s C
Vla I.	95/5	fis ¹	e ¹	opraveno dle harmonie
A	95/5	fis ¹	e ¹	dtto
Vla II.	95/6	h ¹	c ¹	opraveno dle T
Vla I.	96/1	g ¹	f ¹	opraveno dle harmonie
A	96/1	g ¹	f ¹	dtto
A	97/3	fis ¹	f ¹	opraveno dle harmonie (v generálbasu F)

A	98/1	g ¹	gis ¹	opraveno dle harmonie
A	100/3-4	ligatura	---	oblouček přesunut na t. 101/1-2 dle textu
A	101/1-2	---	legato	viz poznámka na předchozím řádku
A	101/1	půlová s tečkou	půlová	opraveno dle Vla I.
A	101/3	půlová	půlová s tečkou	opraveno dle Vla I.
Vla I.	102	pomlka na dva takty	pomlka na jeden takt	
Vno I.	104/3	c ¹	cis ¹	v generálbasu i v partu bassu je cis ¹
A	105/2	f ¹	e ¹	opraveno dle Vla I.; totéž A 126/2
Vla II.	107	půlová pomlka	---	
Vla I.	111/3	---	půlové d ¹	doplněno do G dur
Vla I.	112/3	půlová	půlová s tečkou	
Vno II.	114/1	d	e	
Vla I.	114/2	pomlka na celý takt	pomlka na půl taktu	
Vla I.	116/5	fis ¹	e ¹	opraveno dle harmonie
A	116/5	fis ¹	e ¹	dtto
Vla I.	117/1	g ¹	f ¹	dtto
A	117/1	g ¹	f ¹	dtto
A	118/3	fis ¹	f ¹	opraveno dle harmonie (v generálbasu F)
Vla I.	118/3	---	f ¹	doplněno dle A
Vla I.	119/1	---	gis ¹	doplněno dle A
Vla I.	120/3	půlová	čtvrtová	opraveno dle A
A	121/3-4	ligatura	---	oblouček přesunut na 122/1-2 dle textu
A	122/1-2	---	legato	viz poznámka na předchozím řádku
Vla II.	123/5	c ¹	h ¹	opraveno dle T
Vno I.	125/3	c ²	cis ²	v generálbasu i v partu bassu je cis ¹
Vla II.	128/1	c ¹	d ¹	opraveno dle T

Credo

Hlas	takt/znak	znění v pramenu	znění v edici	poznámka
Vla II.	29/1	c ¹	cis ¹	opraveno dle Vno II.
T	29/1	c ¹	cis ¹	opraveno dle Vno II.
Vla I.	30/3	půlová s tečkou	půlová	
Vla I.	32/3	f ¹	g ¹	opraveno dle A
B	35/2	e	d	opraveno dle generálbasu
Vno I.	36/1	e ²	g ²	opraveno dle harmonie
Vno I.	36/2	e ²	g ²	dtto
A	36/3	d ¹	c ¹	opraveny paralelní kvinty s basem
Vla I.	36/3	e ¹	c ¹	dtto
B	36/3	g	a	opraveno dle generálbasu
Vno I.	42/1	pomlka navíc	pomlka na půl taktu	
Vla I.	75/1	celá	celá s tečkou	
Vla II.	75/1	celá	celá s tečkou	
Vno II.	78/1	celá	celá s tečkou	
Vla I.	80/3	f ¹	g ¹	opraveno dle A; imitace

Vla I.	80/4	e ¹	f ¹	opraveno dle A; imitace
B	81/3	půlová s tečkou	půlová	
Vno II.	84/5	e ²	d ²	opraveno dle C; imitace
T	88/3	g	gis	opraveno dle Vla II. a Vno I.
Vno I.	91/3	b	ḡ	
Vla II.	91/5	e ¹	f ¹	opraveno dle harmonie
Vla II.	92/2	h	c ¹	dtto
Vno II.	92/3	h	c ¹	dtto
T	92/5	d ¹	c ¹	opraveno dle čísel v generálbasu
T	92/6	c ¹	h	dtto
Vno II.	93/5	a ¹	gis ¹	opraveno dle T
C	96/1	pomlka na celý takt	pomlka na půl taktu	
Vno I.	99/2	---	d ²	doplněno dle Vla I.
T	102/1-2	---	ligatura	oblouček přesunut z 102/2-3 dle textu
A	104/2	f ¹	e ¹	opraveno dle Vla I.
B	109/2	a	c	opraveno dle generálbasu
A	113/3	půlová	půlová s tečkou	opraveno dle Vla I.
C	113/6	g ¹	gis ¹	opraveno dle Vno II.
Vno II.	114/1	čtvrtová	půlová	
C	115/1	celá s tečkou	dvoucelá	
Vno I.	115/1	celá	dvoucelá	
Vno II.	115/1	celá	dvoucelá	
Vla I.	115/1	celá	dvoucelá	
A	115/1	celá	dvoucelá	
Vno I.	126-128	viz poznámka	---	písař opsal omylem skupinku not a pomlk 2x
Vla II.	133/2	g	a	opraveno dle T
Vno II.	134/3	čtvrtová	celá	písař místo "coloru" pro hemiolu napsal čtvrtovou notu
Vno II.	135/2	čtvrtová	celá	dtto
T	135/1	čtvrtová	půlová	opraveno dle Vla II.
C	135/3	g ¹	gis ¹	
Basso	149/2	osminová	čtvrtová	opraveno dle pohybu v ostatních hlasech
Basso	149/3	čtvrtová	osminová	dtto
B	149/4	čtvrtová	osminová	dtto
Basso	149/4	A	c	
Vno II.	149/5	osminová s tečkou	osminová	
Vno II.	149/6	šestnáctinová	osminová s tečkou	
Vno II.	149/7	osminová	šestnáctinová	
T	151/5	a	g	opraveno dle Vla II.
A	154/2	gis ¹	fis ¹	
A	156/5	f ¹	fis ¹	jako v ostatních partech
Vla II.	158/5	d ¹	e ¹	opraveno dle T a čísla v generálbasu
Vla II.	160/6	g	a	opraveno dle T
Vla I.	163/1	f ¹	e ¹	opraveno dle A
Vno II.	163/4	d ²	e ²	opraveno dle C

Sanctus et Benedictus

Hlas	takt/znak	znění v pramenu	znění v edici	poznámka
Basso	5	nástup tutti	---	přesunuto do t. 7 dle nástupu instrumentů
A	9/4	f ¹	e ¹	opraveno dle Vla I.
A	9/5	e ¹	f ¹	opraveno dle Vla I.
A	10/1	f ¹	e ¹	opraveno dle Vla I.
B	15/2	A	H	opraveno dle generálbasu
Vla I.	18/1	g ¹	f ¹	opraveno dle A
Vno II.	29/1	f ²	g ²	opraveno dle harmonie
Vno II.	29/2	e ²	g ²	dtto
Vno II.	29/3	e ²	g ²	dtto
Vno II.	30/1	eis ²	gis ²	dtto
Vno II.	30/2	eis ²	gis ²	dtto
Vno II.	30/3	f ²	a ²	dtto
Vno II.	31/1	půlová f ²	celá a ²	opraveno dle T a Vla II.
Vno II.	31/2	celá eis ²	půlová gis ²	dtto
Vla I.	31/1	celá	celá s tečkou	
Vno I.	33	tři takty v pomlkách navíc	---	
Basso	34/1	6 nad notou	---	6 přesunuta nad sousední notu
Basso	34/2	---	6 nad notou	viz poznámka na předchozím řádku
T	41/2	g	gis	opraveno dle generálbasu
Vla I.	43/3	f ¹	g ¹	opraveno dle A; totéž Vla I. a A 61/3
Vla I.	43/4	f ¹	g ¹	dtto
Vla II.	44/3	čtvrtěová	osminová	opraveno dle T
Vno II.	46/6	g ¹	gis ¹	opraveno dle C
Vla II.	48/4	a	h	opraveno dle T
Basso	49/3	6 nad notou	---	6 přesunuta nad sousední notu
Basso	49/4	---	6 nad notou	viz poznámka na předchozím řádku
T	53/7	c ¹	h	opraveno dle Vla II.
T	53/8	d ¹	c ¹	dtto
T	53/9	e ¹	d ¹	opraveno dle harmonie
Vla II.	53/9	e ¹	d ¹	dtto
Vla II.	60/2	osminová pomlka	čtvrtěová pomlka	opraveno dle T
Vno II.	62/1-4	osminové noty	šestnáctinové noty	opraveno dle C
Vno II.	64/6	g ¹	gis ¹	opraveno dle C
Vla II.	66/2	e ¹	d ¹	opraveno dle T
Vla II.	68/2	h	a	opraveno dle T
C	70/6	c ²	h ¹	opraveno dle Vno II.; totéž C 52/6
Vno I.	71/2	g ²	gis ²	citlivý tón v kadenci; totéž Vno I. 53/2
T	74/4	g	gis	# v generálbasu

Agnus Dei

Hlas	takt/znak	znění v pramenu	znění v edici	poznámka
A	8-11	---	pomlky	v prameni chybí pomlka v délce 4 taktů
Vno II.	21/4	c ²	d ²	opraveno dle C
B	24/4	c	d	opraveno dle generálbasu; totéž B 47/4
C	28/3	půlová	celá	opraveno dle Vno II.; totéž C a Vno II. 51/3
Vla II.	31/2	h	c ¹	opraveno dle T; totéž T a Vla II. 54/2
T	34	osminové h	---	opraveno dle Vla II.; totéž T a Vla II. 57/5
Vla I.	35/5	ais ¹	gis ¹	opraveno dle A
C	36/3	his ¹	h ¹	# patří k sousední notě c ²
C	37/1	c ²	cis ²	viz poznámka na předchozím řádku
Vla II.	38/3	osminová	čtvrtová	
Vno II.	44/4	c ²	d ²	opraveno dle C
Vno II.	45/1	d ²	c ²	opraveno dle C
Vla II.	51/1, 2	---	a	opraveno dle T; totéž T a Vla II 28/1, 2
Vla I.	53/6 - 54/2	osminové noty	čtvrtové noty	opraveno dle A; totéž Vla I. a A 30/6-31/2
Vla II.	55/2	f	g	opraveno dle T; totéž Vla II. a T 32/2

4. Spartace skladby Jiřího Melcelia *Missa absque Nomine*

Spartovaná skladba je v partituře rozdělena na jednotlivé části:

Sonata

Kyrie

Gloria

Credo

Sanctus et Benedictus

Agnus Dei

Každá hudební část je oddělena novým nadpisem a má nové číslování stránek a taktů (kromě částí *Sanctus* a *Benedictus*, které jak v partech spartované skladby, tak i obecně v mešní tvorbě tvoří jednotu). Tento způsob byl zvolen s ohledem na to, že jednotlivé mešní části mohou být provozovány i samostatně.

Missa absque Nomine

Jiří Melcelius

(1624-1693)

Missa absque Nomine - Sonata

Jiří Melcelius (1624-1693)

Violino Primo
Violino Secondo
Viola Prima
Viola Secunda
[Basso]

6 7 6 # 6 7 #6

7
Vno I
Vno II
Vla I
Vla II
[B]

7 6 #

11
Vno I
Vno II
Vla I
Vla II
[B]

6 6 4 #3

Missa absque Nomine - Kyrie

Violino Primo

Violino Secundo

Viola Prima

Viola Secunda

Cantus Concertans

Altus Concertans

Tenor Concertans

Bassus Concertans

[Basso]

S: Ky - ri - e e - le - - i - son,

S: Ky - ri - e e - le - -

S: Ky - ri - e e - le - - i - son,

6

Vno I

Vno II

Vla I

Vla II

C

A

T

B

[B]

4

S: Ky - ri - e e - le - - i - son,

- i - son,

Ky - ri - e e -

S: Ky - ri - e e - le - - i - son,

Ky - ri -

6

Missa absque Nomine - Kyrie

7

Vno I

Vno II

Vla I

Vla II

C

A

T

B

[B]

Ky - ri - e e - lei - son,
-le - i - son, Ky - ri - e e - lei - son,
e e - le - i - son, e - le - i - son,
Ky - ri - e e - lei - son,

4 3

10

Vno I

Vno II

Vla I

Vla II

C

A

T

B

[B]

T:
Ky - ri - e e - le - i - son,
T:
Ky - ri -

4 3 T: 6 7 6

Missa absque Nomine - Kyrie

14

Vno I

Vno II

Vla I

Vla II

C

A

T

B

[B]

T: Ky - ri - e e - le - i - son, e - le - i - son, Ky - ri - e e - le - i - son, Ky - ri - e e - le - i - son, T: Ky - ri - e e - le - i - son, [B]

17

Vno I

Vno II

Vla I

Vla II

C

A

T

B

[B]

C: e e - le - i - son, Ky - ri - e e - le - i - son, Ky - ri - e e - le - i - son, A: son, Ky - ri - e e - le - i - son, Ky - ri - e e - le - i - son, T: Ky - ri - e, Ky - ri - e e - le - i - son, B: Ky - ri - e e - le - i - son, Ky - ri - e e - le - i - son, [B]

Missa absque Nomine - Kyrie

20

Vno I

Vno II

Vla I

Vla II

C

A

T

B

[B]

23

Vno I

Vno II

Vla I

Vla II

C

A

T

B

[B]

4 3 #6

Missa absque Nomine - Kyrie

27

Vno I

Vno II

Vla I

Vla II

C

A

T

B

[B]

e e - le - i - son, e - le - i - son, Ky - ri - e e - le - i - son, —

— i - son e - le - i - son, Ky - ri - e e -

son, Ky - ri - e e - le - i - son, e - lei - son, e - lei -

Ky - ri - e e - le - i - son, Ky - ri - e, Ky - ri - e e - le - i - son, Ky - ri -

7 #6 #

31

Vno I

Vno II

Vla I

Vla II

C

A

T

B

[B]

— e - lei - son.

le - i - son.

son, e - le - i - son.

e e - lei - son.

S: Chri

S: Chri - ste e - le - i - son, —

S: Chri - ste e - le - i - son, — e - lei - son

S: Chri

S: Chri - ste:

4 #3

36

Vno I

Vno II

Vla I

Vla II

C

A

T

B

[B]

ste e - lei - son, Chri - ste e - le - i - son, e - lei - son, e - le - i son, —
 — e - le - i - son, e - le - i - son,
 e - lei - son, Chris - te e - lei -
 ste e - le - i - son, Chri - ste e - le - i - son, e - le - i -

7 6 6

40

Vno I

Vno II

Vla I

Vla II

C

A

T

B

[B]

— Chris - te e - le - i - son, — e - lei - son, T: Chri -
 Chris - te e - lei - son, e - lei - son,
 son, e - le - i - son, e - le - i - son, T: Chri - ste e -
 son, Chri - ste e - le - i - son, — e - le - i - son, T: Chri -

6 4 #3 T:

Missa absque Nomine - Kyrie

44

Vno I

Vno II

Vla I

Vla II

C

A

T

B

[B]

6

48

Vno I

Vno II

Vla I

Vla II

C

A

T

B

[B]

7 6

52

Vno I

Vno II

Vla I

Vla II

C

A

T

B

[B]

56

Vno I

Vno II

Vla I

Vla II

C

A

T

B

[B]

6 # # 4 # Kyrie ut supra ://

Missa absque Nomine - Gloria

Violino Primo

Violino Secundo

Viola Prima

Viola Secunda

Cantus Concertans

Altus Concertans

Tenor Concertans

Bassus Concertans

[Basso]

T: Et in ter-ra pax, in ter-ra pax, in ter-ra pax, pax ho mi ni bus bo-nae

T: Et in ter-ra pax, in ter-ra pax, in ter-ra pax, pax ho mi ni bus bo-nae

T: Et in ter-ra pax, in ter-ra pax, in ter-ra pax, pax ho mi ni bus bo-nae

T: Et in ter-ra pax, in ter-ra pax, in ter-ra pax, pax ho - mi-ni-bus bo-nae

T: Et in ter-ra pax, in ter-ra pax, in ter-ra pax, pax ho - mi-ni-bus bo-nae

6 6

5

Vno I

Vno II

Vla I

Vla II

C

A

T

B

[B]

vo - lun-ta - tis. S: Lau-da-mus te, be-ne - di - ci-mus te, S: a-do

vo - lun-ta - tis. S: a-do-ra - mus te, glo-ri-fi-

vo - lun-ta - tis. S: Lau-da-mus te, be-ne - di - ci-mus te,

vo - lun-ta - tis. S:

6 7 #6 # S: 6 6 7 6 6 7 6 #

Missa absque Nomine - Gloria

10

Vno I

Vno II

Vla I

Vla II

C

A

T

B

[B]

ra - mus te, glo-ri - fi - ca - mus te, glo-ri - fi - ca - mus te,
ca - mus te, glo-ri - fi - ca - mus te,
a - do - ra - mus te, glo-ri - fi - ca - mus te, T: gra - ti - as a - gi - mus ti - bi pro - pter
a - do - ra - mus te, glo-ri - fi - ca - mus te, T: gra - ti - as a - gi - mus ti - bi pro - pter

7 6 6 7 6 4 #3 # T:

14

Vno I

Vno II

Vla I

Vla II

C

A

T

B

[B]

T: gra - ti - as a - gi - mus ti - bi pro - pter mag - nam pro - pter
T: gra - ti - as a - gi - mus ti - bi pro - pter
mag - nam glo-ri - am tu - am, gra - ti - as a - gi - mus ti - bi pro - pter
mag - nam glo-ri - am tu - am, gra - ti - as a - gi - mus ti - bi pro - pter

6 6 6 7 6 6

Missa absque Nomine - Gloria

3

17

Vno I

Vno II

Vla I

Vla II

C

A

T

B

[B]

mag - nam glo - ri - am tu - am, prop - ter mag - nam pro

mag - nam glo - ri - am tu - am, gra - ti - as a - gi - mus ti - bi pro pter mag - nam pro

mag - nam; gra - ti - as a - gi - mus ti - bi pro pter mag - nam glo - ri - am pro

mag - nam glo - ri - am tu - am, gra - ti - as a - gi - mus ti - bi pro

20

Vno I

Vno II

Vla I

Vla II

C

A

T

B

[B]

pter mag - nam gra - ti - as a - gi - mus ti - bi pro pter magnam glo - ri - am tu - am

pter mag - nam glo - ri - am tu - am, pro pter magnam glo - ri - am tu - am

pter mag - nam glo ri - am tu - am, Do - mi - ne De - us, Ag - nus De - i, Fi - li - us Pa - tris,

pter mag - nam glo - ri - am tu - am, gra - ti - as a - gi - mus ti - bi pro pter magnam glo - ri - am tu - am

6 4 #3

Missa absque Nomine - Gloria

24

Vno I

Vno II

Vla I

Vla II

C

A

T

B

[B]

S: Do-mi-ne De-us, Rex cae - les - tis, De-us Pa-ter o-mni - po - tens.

S: Do-mi-ne fi-li u-ni - ge - ni-te, Je-su

7 6 # 5 6 4 3 6 7 6



29

Vno I

Vno II

Vla I

Vla II

C

A

T

B

[B]

Chris - te

S: Do-mi-ne De-us, Rex cae- les - tis, fi - li - us pa - tris; qui tol -

T: qui tol -

T: qui tol -

T: qui tol -

7 6 # 6 6 7 6 6

Missa absque Nomine - Gloria

33

Vno I

Vno II

Vla I

Vla II

C

A

T

B

[B]

qui tol - lis, qui tol - lis pec-ca-ta mun - di; qui
 lis, qui tol - lis, qui tol - lis,
 - lis, qui tol - lis, qui tol - lis, qui tol -
 lis, qui tol - lis, qui tol - lis, qui tol - lis, qui tol -
 lis, qui tol - lis, qui tol - lis, qui tol - lis pec-ca - ta mun - di; qui tol - lis, qui tol -

4 3

37

Vno I

Vno II

Vla I

Vla II

C

A

T

B

[B]

tol - lis, qui tol - lis pec - ca - ta mun - di,
 qui tol - lis, qui tol-lis pec - ca - ta mun - di,
 - lis, qui tol - lis, pec-ca-ta mun - di, S:
 - lis, qui tol - lis, qui tol - lis pec - ca - ta mun - di,
 S:
 5 6 7 #6 # b

Missa absque Nomine - Gloria

41

Vno I

Vno II

Vla I

Vla II

C

A

T

B

[B]

S: mi-se - re-re no - bis, mi-se-re-re no - bis, mi - se-

S: mi-se-re-re no - bis, mi-se-re-re no - bis, mi-se-re-re, mi - se-

mi-se-re-re no - bis, mi-se-re-re, mi - se - re - re

S: mi-se-re-re no-bis, mi-se-re-re no - bis, mi-se-re-re, mi - se-

6 4 3 #6 6 7 6 ♭ 6 6 6

46

Vno I

Vno II

Vla I

Vla II

C

A

T

B

[B]

re - re no - bis; T: qui tol - lis, qui tol -

re - re no - bis; T: qui tol - lis, qui tol - lis,

no - bis; T: qui tol - lis, qui tol - lis,

re - re no - bis; T: qui tol - lis, qui tol - lis, qui tol-lis pe-ca - ta

6 7 #6 T: 6

Missa absque Nomine - Gloria

50

Vno I

Vno II

Vla I

Vla II

C

A

T

B

[B]

lis pec-ca-ta mun - di; qui tol - lis, qui tol - lis pec -

qui tol - lis, qui tol - lis, qui tol - lis, qui tol-lis pec

qui tol - lis, qui tol - lis, qui tol -

mun - di; qui tol - lis, qui tol - lis, qui tol - lis, qui tol - lis, qui tol - lis, qui tol - lis pec -

4 #3

54

Vno I

Vno II

Vla I

Vla II

C

A

T

B

[B]

ca - ta mun - di,

ca - ta mun - di,

-lis pec-ca-ta mun - di, S: sus - ci-pe de-pre-ca-ti - o-nem no - stram.

ca - ta mun - di,

S: 5 6 7 #6 # 6 5 6

58

Vno I

Vno II

Vla I

Vla II

C

A

T

B

[B]

o-nem no - stram. Qui se - des, qui se - des ad dex - te-ram Pa -

Qui se - des, qui se - des, qui se - des ad dex - te-ram Pa -

62

Vno I

Vno II

Vla I

Vla II

C

A

T

B

[B]

S: mi-se-re-re no - bis, mi-se-re-re no -

tris, mi-se-re-re no - bis. mi-se-re-re no - bis,

tris, mi-se-re-re mi-se-re-re no - bis. mi-se-re-re,

S: mi-se-re-re no - bis, mi-se-re-re no - bis,

4 3 #6 7 6 b 6

Missa absque Nomine - Gloria

67

Vno I

Vno II

Vla I

Vla II

C

A

T

B

[B]

-bis, mi - se - re - re no - bis. Quo-ni-am tu so-lus San - ctus, tu so-lus Do - mi-nus

mi-se-re-re, mi - se - re - re no - bis. Quo-ni-am tu so-lus San - ctus, tu so-lus Do -

mi - se - re - re no - bis. Quo-ni-am tu so-lus San - ctus, tu so-lus

mi-se-re-re, mi - se - re - re no - bis. Quo-ni-am tu so-lus San - ctus, tu so-lus

6 6 6 7 #6 # T: # 4 #3

72

Vno I

Vno II

Vla I

Vla II

C

A

T

B

[B]

tu so - lus Al - tis - si-mus, Al - tis - si-mus, Je - su Chris - te,

- mi-nus, tu so - lus Al - tis - si-mus, Al - tis - si-mus, Je - su Chris - te,

Do - mi-nus, tu so - lus Al - tis - si-mus, Je - su Chris - te,

Do - mi-nus, tu so - lus, tu so - lus Al - tis - si-mus, Je - su Chris - te,

7 6 4 3

Missa absque Nomine - Gloria

76

Vno I

Vno II

Vla I

Vla II

C

A

T

B

S:
cum San-cto Spi-ri-tu in glo-ri-a, cum San-cto Spi-ri-tu in glo-ri-a De - i Pa - tris De-i Pat - ris.

[B]
S:
6 # b 6 7 #6 #



81

Vno I

Vno II

Vla I

Vla II

C

A

T

B

S:
A - men, a - men, a - men, a - men, a - men,

S:
A - men, a - men, a - men, a -

[B]
S:Amen:
6 7 6 6

Missa absque Nomine - Gloria

86

Vno I

Vno II

Vla I

Vla II

C

A

T

B

[B]

S: A - men, a - men, a - men, a - men, a - men, a -

a - men, a - men, a - men, a - men, a - men,

men, a - men, a - men,

S: A - men, a - men, a - men, a - men, a - men, a - men, a - men,

7 #6 6 6

91

Vno I

Vno II

Vla I

Vla II

C

A

T

B

[B]

men, a - men, a - men, a - men, a - men;

a - men, a - men, a - men, a - men,

a - men, a - men, a - men, a - men,

a - - men, a - men, a - men, a - men, a - men,

4 3 4 3 T:

95

Vno I

Vno II

Vla I

Vla II

C

A

T

B

[B]

T:
a - men, a - men, a - men, a - men, a - men,

a - men, a - men, a - men, a - men, a - men, a -

a - - men, a - men, a - men, a - men,

a - men, a - men, a - men, a - men,

2 7 6

99

Vno I

Vno II

Vla I

Vla II

C

A

T

B

[B]

a - men, a - men, a - men, a - men, a - men,

- men, a - - men, a - men, a - men,

a - men, a - men, a - - men, a - men,

a - - men, a - - men, a - men, a - men,

2 7 6 2

Missa absque Nomine - Gloria

103

Vno I

Vno II

Vla I

Vla II

C

A

T

B

[B]

a - men, a - men, a - men, a - men;

a - men, a - men, a - men, a - men;

a - men, a - men, a - men, a - men;

a - men, a - men, a - men, a - men;

6 5 6 5 4 3

107

Vno I

Vno II

Vla I

Vla II

C

A

T

B

[B]

S 6 7 6 6 6 7 6 6

Missa absque Nomine - Gloria

111

Vno I

Vno II

Vla I

Vla II

C

A

T

B

[B]

6 #6 4 #3 T:

T:
a - men,

T:
a - men, a - men,

T:
a - men, a - men,

116

Vno I

Vno II

Vla I

Vla II

C

A

T

B

[B]

2 7 6 2

T:
a - men, a - men, a - men, a - men,

A
a - men, a - men, a - men, a - men, a - men, a -

T
a - men, a - men, a - men, a - men, a - men,

B
a - men, a - men, a - men, a - men,

[B]
a - men, a - men, a - men, a - men,

Missa absque Nomine - Gloria

121

Vno I

Vno II

Vla I

Vla II

C

A

T

B

[B]

a - men, a - men, a - men, a - men, a - men,

men, a - men, a - men,

a - men,

a - men, a - men, a - men,

- men, a - - men, a - men, a - men,

125

Vno I

Vno II

Vla I

Vla II

C

A

T

B

[B]

7 6 2 6

a - - men, a - men, a - men, a - men. A - men.

a - - men, a - men, a - men, a - men, a - men. A - men.

a - men, a - men, a - men, a - men. A - men.

a - men, a - - men, a - men, a - men, a - men. A - men.

5 6 7 6 6 4 #3 6

Missa absque Nomine - Credo

Violino Primo
Violino Secundo
Viola Prima
Viola Secunda
Cantus Concertans
Altus Concertans
Tenor Concertans
Bassus Concertans
[Basso]

S: Pa - trem om - ni - po - ten - tem, fac - to - rem coe - li,

S:
7 6 7 6 7 6



Vno I
Vno II
Vla I
Vla II
C
A
T
B
[B]

6

fac - to - rem coe - li et ter - rae,

S: vi - si - bi - li - um

Missa absque Nomine - Credo

12

Vno I

Vno II

Vla I

Vla II

C

A

T

B

[B]

S: Et in u - num

om - ni - um et in - vi - si - bi - li - um.

4 3



18

Vno I

Vno II

Vla I

Vla II

C

A

T

B

[B]

Do - mi num, Je - sum Chri - stum, Fi - li - um De - i

6 4 3 5 6

Missa absque Nomine - Credo

24

Vno I
Vno II
Vla I
Vla II
C
A
T
B
[B]

T: et ex Pa - - tre na -
u - ni ge - ni - tum, T: et ex Pa - - tre na -
T: et ex Pa - - tre na -
T: et ex Pa - - tre na -
T: et ex Pa - - tre na -

7 6 T: # 7 #6

29

Vno I
Vno II
Vla I
Vla II
C
A
T
B
[B]

tum an - te om - ni - a sae - cu - la, om - ni - a sae - cu -
tum an - te om - ni - a, om - ni - a sae - cu -
tum an - te om - ni - a, om - ni - a sae - cu -
tum an - te om - ni - a an - te om - ni - a sae - cu -
tum an - te om - ni - a an - te om - ni - a sae - cu -

4 3

Missa absque Nomine - Credo

34

Vno I

Vno II

Vla I

Vla II

C

A

T

B

[B]

la, an - te om - ni - a sae - cu - la, an - te



39

Vno I

Vno II

Vla I

Vla II

C

A

T

B

[B]

an - te om - ni - a sae - cu - la, an - te om - ni - a

Missa absque Nomine - Credo

44

Vno I

Vno II

Vla I

Vla II

C

A

T

B

[B]

sae - cu - la.

sae - cu - la.

sae - cu - la.

sae - cu - la.

S: De - um de De - o, Lu - men de

4 #3 S: 7 6 7 6

49

Vno I

Vno II

Vla I

Vla II

C

A

T

B

[B]

Lu - mi-ne, De - um ve - rum de De - o ve - ro,

7 6 #

55

Vno I

Vno II

Vla I

Vla II

C

A

T

B

[B]

S:
ge - ni - tum non fac - tum, con - sub - stan - ti - a - lem Pa -

S:
ge - ni - tum non fac - tum, con - sub - stan - ti - a - lem Pa -

S:
ge - ni - tum non fac - tum, con - sub - stan - ti - a - lem Pa -

6 7 6 6 7 #6

60

Vno I

Vno II

Vla I

Vla II

C

A

T

B

[B]

- tri; per quem om - ni - a, om - ni - a fac - ta sunt; per quem

tri; per quem om - ni - a, per quem om - ni - a fa - cta sunt;

tri; per quem om - ni - a, per quem om - ni - a fac - ta sunt; per quem

4 3

Missa absque Nomine - Credo

66

Vno I
Vno II
Vla I
Vla II

C
A
T
B

[B]

om - ni - a, per quem om - ni - a, per quem om - ni - a
per quem om - ni - a, per quem om - ni - a, om - ni - a
om - ni - a, per quem om - ni - a, per quem om - ni - a

71

Vno I
Vno II
Vla I
Vla II

C
A
T
B

[B]

fac - ta sunt. T: Qui pro - pter nos ho - mi - nes et pro - pter
fa - cta sunt. T: Qui pro - pter nos ho - mi - nes et pro - pter
fac - ta sunt. T: Qui pro - pter nos ho - mi - nes et pro - pter
T: Qui pro - pter nos ho - mi - nes et pro - pter

T: Qui propter 6 7 6

Missa absque Nomine - Credo

77

Vno I

Vno II

Vla I

Vla II

C

A

T

B

[B]

no - stram sa - lu - tem des - cen - dit, des - cen -

no - stram sa - lu - tem des - cen - dit, des - cen -

no - stram sa - lu - tem des - cen - dit, des - cen -

no - stram sa - lu - tem des - cen - dit, des - cen -

7 6

82

Vno I

Vno II

Vla I

Vla II

C

A

T

B

[B]

dit, des - cen - dit, des - cen - dit, des - cen -

dit, des - cen - dit, des - cen - dit, des - cen -

dit, des - cen - dit, des - cen - dit, des - cen -

cen - dit, des - cen - dit, des - cen -

Missa absque Nomine - Credo

87

Vno I
Vno II
Vla I
Vla II
C
A
T
B
[B]

cen - dit de coe - lis.
- dit de coe - lis.
cen - dit de coe - lis.
- dit de coe - lis.

Et in carnatus:
Et in carnatus:
Et in carnatus:
Et in carnatus:
Et in car:
S: Et in car-na-tus est de Spi-ri-tu

6 4 #3 # S: 7 6 # 6
Et in carnatus:

91

Vno I
Vno II
Vla I
Vla II
C
A
T
B
[B]

San - cto ex Ma ri-a Vir - gi ne, et ho-mo fac - tus est; ex Ma ri-a Vir - gi - ne, et homo fac - tus est.

Et in carnatus:

7 #6 # 4 3 7 6 # 7 #6 #

10

Missa absque Nomine - Credo

94

Vno I Crucifixus: alla breve

Vno II Crucifixus: alla breve

Vla I Crucifixus: alla breve

Vla II Crucifixus: alla breve

C alla breve

A alla breve

T alla breve

B alla breve

[B] alla breve

Crucifixus:

S: Cru - ci - fi - xus e - ti - am,

S: Cru - ci - fi -

Cru - ci - fi - xus e - ti - am pro no -

5 6 7 6

98

Vno I

Vno II

Vla I

Vla II

C

A

T

B

[B]

xus e - ti - am pro no - bis, e - ti - am pro

cru - ci - fi - xus e - ti - am

- bis, e - ti - am pro no - bis,

S: Cru - ci - fi - xus e - ti - am pro no -

6 7 #6

Missa absque Nomine - Credo

102

Vno I

Vno II

Vla I

Vla II

C

A

T

B

[B]

no - bis sub Pon - ti - o Pi - la - to

pro no - bis, no - bis sub Pon - ti - o Pi - la -

e - ti - am pro no - - bis sub Pon - -

bis sub Pon - ti - o Pi - la - -

106

Vno I

Vno II

Vla I

Vla II

C

A

T

B

[B]

Pi - la - to, pas - sus est

to, pas - sus et se - pul - tus

- ti - o Pi - la - to, pas - sus et

to, pas - sus et se - pul - tus

12

Missa absque Nomine - Credo

110

Vno I

Vno II

Vla I

Vla II

C

A

T

B

[B]

et se - pul - tus est, et

est, et se - pul -

se - pul - tus est, se - pul - tus est, et se - pul -

est, et se - pul -

114

Vno I

Vno II

Vla I

Vla II

C

A

T

B

[B]

se - pul - tus est.

se - pul - tus est.

tus est.

tus est.

T: Et re - sur - re - xit ter - ti - a

T: Et re - sur - re - xit ter - ti - a

T: Et re - sur - re - xit ter - ti - a

T: Et re - sur - re - xit ter - ti - a

T: Et resurrexit:

Missa absque Nomine - Credo

119

Vno I

Vno II

Vla I

Vla II

C

A

T

B

[B]

di - e, se - cun - dum Scrip - tu - ras, et as - cen - dit in

124

Vno I

Vno II

Vla I

Vla II

C

A

T

B

[B]

et as - cen - dit in cae - lum, se - det, et as - cen - dit in cae - lum, se - det, et as - cen - dit in cae - lum, se - det, et as -

129

Vno I

Vno II

Vla I

Vla II

C

A

T

B

[B]

- det, et as - cen - dit in cae - lum, se - det ad
 cae - lum, se - det, se - det ad
 se - - det, se - - det, se - det ad
 cen - dit in cae - lum, se - - - det, se - det ad

134

Vno I

Vno II

Vla I

Vla II

C

A

T

B

[B]

dex - te - ram Pa - tris. S: Et i - te - rum ven - tu - rus est cum glo - ri - a, iu - di - ca - re vi -
 dex - te - ram Pa - tris.
 dex - te - ram Pa - tris.
 dex - te - ram Pa - tris.

S: 4 3 76

139

Vno I

Vno II

Vla I

Vla II

C

A

T

B

[B]

vos et mor tu-os, cu - ius reg - ni non e-rit fi - nis;

S:
et in Spi - ri-tum San - ctum, Do-mi-num et vi-vi-fi-

7 6 6 7 6 6 6 6 6 6

143

Vno I

Vno II

Vla I

Vla II

C

A

T

B

[B]

can - tem, qui ex Pa-tre Fi - li-o que pro-ce - dit.

S:
Qui cum Pa - tre et Fi - li - o si - mul a-do-ra -

7 6 # 4 # 7 6

Missa absque Nomine - Credo

147

Vno I

Vno II

Vla I

Vla II

C

A

T

B

[B]

tur et con-glo-ri-fi-ca-tur:
 S:
 qui lo-cu-tus est, qui lo-cu-tus est per prop-he-

4 3 6 7 #6 7 6 4 3

150

Vno I

Vno II

Vla I

Vla II

C

A

T

B

[B]

T:
 Et u-nam, san-ctam, cat-ho-li-cam et a-pos-to-li-cam Ec-cle-si-am.

T:
 Et u-nam, san-ctam, cat-ho-li-cam et a-pos-to-li-cam Ec-cle-si-am.

T:
 Et u-nam, san-ctam, cat-ho-li-cam et a-pos-to-li-cam Ec-cle-si-am.

T:
 tas. Et u-nam, san-ctam, cat-ho-li-cam et a-pos-to-li-cam Ec-cle-si-am.

T:
 4 3 6 7 6 # 5

Missa absque Nomine - Credo

153

Vno I

Vno II

Vla I

Vla II

C

S: Con-fi - te-or u-num bap - tis - ma in re-mis-si o-nem pec-ca-to - rum. T: Et ex-pec -

A

S: Con-fi - te-or u-num bap - tis - ma in re-mis-si o-nem pec-ca-to - rum. T: Et ex-pec -

T

S: Con-fi - te-or u-num bap - tis - ma in re-mis-si o-nem pec-ca-to - rum. T: Et ex-pec -

B

[B]

S: # #3 #4 #3 # T: #3 #4 #3

157

Vno I

Vno II

Vla I

Vla II

C

to re sur-rec-ti o-nem mor-tu-o - rum, et vi - tam ven - tu-ri sae - cu-li, ven - tu-ri

A

-to re sur-rec-ti o-nem mor-tu-o - rum, et vi - tam ven - tu-ri sae - cu-li, et

T

to re sur-rec-ti o-nem mor-tu-o - rum, et vi - tam ven - tu-ri sae - cu-li, sae

B

to re sur-rec-ti o-nem mor-tu-o - rum, et vi - tam ven - tu-ri sae - cu-li, ven - tu-ri

[B]

6 7 6 4 3

Missa absque Nomine - Credo

161

Vno I

Vno II

Vla I

Vla II

C

A

T

B

[B]

sae - cu - li, ven - tu - ri, ven - tu - ri sae - cu li.

vi - tam ven - tu - ri sae - cu - li, ven - tu - ri sae - cu - li, ven - tu - ri sae - cu li.

- cu - li, et vi - tam et vi - tam ven - tu - ri sae - cu li, ven - tu - ri sae - cu li.

sae - cu - li, et vi - tam ven - tu - ri sae - cu - li, ven - tu - ri sae - cu - li.

7 6 4 # #

Amen ut supra
in Et in terra

Missa absque Nomine - Sanctus

Violino Primo

Violino Secondo

Viola Prima

Viola Secunda

Cantus Concertans

Altus Concertans

Tenor Concertans

Bassus Concertans

[Basso]

S: San - - - ctus, San - -

S: San - ctus,

S: San - -

S: San - -

S:

#

4 3

Vno I

Vno II

Vla I

Vla II

C

A

T

B

[B]

5

San - - - ctus, T: San - -

San - - - ctus, T: San - -

ctus, T: San - -

ctus, T: San - -

T: San - -

Missa absque Nomine - Sanctus

10

Vno I

Vno II

Vla I

Vla II

C

A

T

B

[B]

ctus, San

ctus, San

San ctus, San

San ctus, San

ctus, San

15

Vno I

Vno II

Vla I

Vla II

C

A

T

B

[B]

ctus, Do - mi-nus De - us Sab - ba - oth;

ctus, Do - mi-nus De - us Sab - ba - oth; ple - ni sunt

San-ctus, San - ctus, Do - mi-nus De - us Sab - ba - oth; ple - ni sunt

ctus, Do - mi-nus De - us Sab - ba - oth;

4 # # 6 7 6

Missa absque Nomine - Sanctus

22

Vno I

Vno II

Vla I

Vla II

C

A

T

B

[B]

coe - li et ter - ra, ple - ni sunt coe - li et ter - ra, et ter -

coe - li et ter - ra, ple - ni sunt coe - li et ter - ra, et ter -

28

Vno I

Vno II

Vla I

Vla II

C

A

T

B

[B]

ra glo - ri - a, glo - ri - a tu - - a.

ra glo - ri - a, glo - ri - a tu - - a.

ra glo - ri - a, glo - ri - a tu - - a.

ra glo - ri - a, glo - ri - a tu - - a.

ra glo - ri - a, glo - ri - a tu - - a.

ra glo - ri - a, glo - ri - a tu - - a.

ra glo - ri - a, glo - ri - a tu - - a.

ra glo - ri - a, glo - ri - a tu - - a.

ra glo - ri - a, glo - ri - a tu - - a.

ra glo - ri - a, glo - ri - a tu - - a.

ra glo - ri - a, glo - ri - a tu - - a.

33

Vno I

Vno II

Vla I

Vla II

C

A

T

B

[B]

S:
O - san - na in ex - cel - sis, in ex - cel - sis,

S:
O - san - na in ex - cel - sis, in ex - cel - sis,

S:
O - san - na in ex - cel - sis, in ex - cel - sis,

S:
Osanna: 6 6 6 6 4 3 6 6 6 6 4 3 6 6

37

Vno I

Vno II

Vla I

Vla II

C

A

T

B

[B]

cel - sis, in ex - cel - sis, in ex - cel - sis,

O - san - na in ex - cel - sis, in ex -

S:
Osan - na in ex - cel - sis, in ex - cel - sis,

6 6 6 7 6 6 4 3

Missa absque Nomine - Sanctus

41

Vno I

Vno II

Vla I

Vla II

C

A

T

B

[B]

T: O san - na in ex - cel - sis, in ex - cel - sis, in ex - cel - sis, O - san - na

T: O - san - na in ex - cel - sis, in ex - cel - sis,

cel - sis,

T: O - san - na in ex - cel - sis,

O - san - na

T: O san - na in ex - cel - sis, in ex - cel - sis,

O - san -

4 #3

6 6

45

Vno I

Vno II

Vla I

Vla II

C

A

T

B

[B]

in ex - cel - sis, O - san - na, O - san - na, O -

O - san - na in ex - cel - sis, in ex - cel - sis, O - san - na in ex -

in ex - cel - sis, in ex - cel - sis, O - san - na in ex - cel -

- na, O - san - na in ex - cel - sis, in ex - cel - sis, O - san -

6 6

6 4 3

48

Vno I

Vno II

Vla I

Vla II

C

A

T

B

[B]

6 6 4 3

51

Vno I

Vno II

Vla I

Vla II

C

A

T

B

[B]

8 4 #3 #

Missa absque Nomine - Sanctus

55

Vno I

Vno II

Vla I

Vla II

C

A

T

B

[B]

Sonata:

6 6 6 6

59

Vno I

Vno II

Vla I

Vla II

C

A

T

B

[B]

T: O san - na in ex - cel - sis, in ex - cel - sis, in ex - cel - sis, O - san - na

T: O - san - na in ex - cel - sis, in ex - cel - sis,

T: O - san - na in ex - cel - sis, O - san - na

T: O - san - na in ex - cel - sis, in ex - cel - sis, O - san -

4 #3 6 6

Missa absque Nomine - Sanctus

63

Vno I

Vno II

Vla I

Vla II

C

A

T

B

[B]

in ex-cel - sis, o - san - na, O - san - na, O -
 O - san - na in ex - cel - sis, in ex-cel - sis, O - san - na in ex -
 in ex-cel - sis, in ex-cel - sis, O - san - na in ex-cel -
 - na, O - san-na in ex - cel - sis, in ex-cel - sis, O - san -

6 6 6 4 #3

66

Vno I

Vno II

Vla I

Vla II

C

A

T

B

[B]

san - na in ex-cel - sis, in ex - cel-sis, in ex-cel - sis, in ex-cel - sis, O -
 cel - sis- O - san - na in ex-cel - sis, in ex-cel - sis, —
 sis, O - san - na, O - san - na in ex-cel - sis,
 - na, O - san - na in ex-cel-sis, in ex - cel-sis, in-ex-cel - sis, O -

6 6 4 3

Missa absque Nomine - Sanctus et Benedictus

9

69

Vno I

Vno II

Vla I

Vla II

C

A

T

B

[B]

san - na in ex - cel - sis, O - san - na in ex - cel - sis.

O - san - na in ex - cel - sis, in ex - cel - sis.

O - san - na in ex - cel - sis, O - san - na in ex - cel - sis.

san - na, O - san - na in ex - cel - sis, in ex - cel - sis.

8 4 #3 #

73

Missa absque Nomine - Benedictus

Vno I

Vno II

Vla I

Vla II

C

A

T

B

[B]

Benedictus Tacet // Osanna ut supra ://

Benedictus Tacet // Osanna ut supra ://

Benedictus Tacet // Osanna ut supra ://

Benedictus Tacet // Osanna ut supra ://

Benedictus Tacet // Osanna ut supra ://

S: Be-ne-dic-tus qui ve - nit in

S: Be-ne-di-ctus qui ve - nit in no-mi-ne Do-mi-ni,

Benedictus Tacet // Osanna ut supra ://

5 6 # 5 6 7 6 7 6

Missa absque Nomine - Benedictus

79

Vno I

Vno II

Vla I

Vla II

C

A

T

B

[B]

no-mi-ne Do - mi - ni, in no - mi-ne

in no - mi-ne Do - mi - ni, in

#4 6 7 #6 6 6 #



83

Vno I

Vno II

Vla I

Vla II

C

A

T

B

[B]

Do - mi - ni, in no - mi-ne Do - mi - ni, in no - mi-ne Do - mi - ni.

no - mi-ne Do - mi - ni, in no - mi-ne Do - mi - ni.

4 # 4 #3 #

Osanna ut supra ://

Missa absque Nomine - Agnus Dei

Violino Primo

Violino Secundo

Viola Prima

Viola Secunda

Cantus Concertans

Altus Concertans

Tenor Concertans

Bassus Concertans

[Basso]

S: A - gnus De - i, qui tol - lis pec - ca - ta mun - di, mi - se - re - re no -

S: 6 6 7 6 #4 #6 #



Vno I

Vno II

Vla I

Vla II

C

A

T

B

[B]

-bis.

S: A - gnus De - i, qui tol - lis pec - ca - ta mun - di, mi - se - re - re, mi - se - re - re no -

b 6 6 7 6 7 6 7 6 7 6

Missa absque Nomine - Agnus Dei

11

Vno I

Vno II

Vla I

Vla II

C

A

T

B

[B]

T: A - gnus De - i qui tol - lis pec - ca - ta mun - di, S: do - na no - bis pa -

T: A - gnus De - i qui tol - lis pec - ca - ta mun - di,

T: A - gnus De - i, qui tol - lis pec - ca - ta mun - di,

T: A - gnus De - i qui tol - lis pec - ca - ta mun - di,

7 6 # T: 6 # S:

16

Vno I

Vno II

Vla I

Vla II

C

A

T

B

[B]

cem,

S: do - na no - bis pa - cem, no - bis pa - cem,

S: do - na no - bis

Missa absque Nomine - Agnus Dei

20

Vno I

Vno II

Vla I

Vla II

C

A

T

B

[B]

do - na no-bis pa - cem, do - na

do - na no - bis pa

do - na no-bis pa - cem,

pa - - - cem, do - na no-bis pa -

T:

6 4 # 7 6

Vno I

Vno II

Vla I

Vla II

C

A

T

B

[B]

no - bis pa - cem, no - bis pa - cem, do - na no - bis

cem, do - na no - bis pa - - - cem, do - na

do - na no - bis pa - cem, do - na no - bis pa - -

- - - cem, no - bis pa - cem, do - na

7 6

27

Vno I

Vno II

Vla I

Vla II

C

A

T

B

[B]

pa - cem, no-bis pa - cem, do - na no - bis pa -
 no - bis pa - cem, no-bis pa - cem, do -
 cem, do-na no-bis pa - cem, do-na no-bis pa - - cem,
 no - bis pa - cem, no-bis pa - cem, do - na

4 #3

31

Vno I

Vno II

Vla I

Vla II

C

A

T

B

[B]

cem, do - na no - bis pa - - cem,
 - na no - bis, do - na no - bis pa - -
 do - na no - bis pa - cem, do - na no - bis pa - -
 no - bis pa - - - - cem, no - bis pa - cem,

Missa absque Nomine - Agnus Dei

34

Vno I

Vno II

Vla I

Vla II

C

A

T

B

[B]

do - na no - bis pa - - - cem, no - bis pa - cem;
cem, do - na no - bis pa - - cem;
- cem, do - na no - bis pa - - cem, no - bis pa - cem;
do - na no - bis pa - - cem, do - na no - bis pa - - cem;

4

38

Vno I

Vno II

Vla I

Vla II

C

A

T

B

[B]

Sonata:

Missa absque Nomine - Agnus Dei

42

Vno I

Vno II

Vla I

Vla II

C

A

T

B

[B]

T: do - na no - bis pa -

T: do - na no - bis pa -

T: do - na no - bis pa -

4 #3 T: 7 6

46

Vno I

Vno II

Vla I

Vla II

C

A

T

B

[B]

cem, do - na no - bis pa - cem, no - bis pa - cem,

cem, do - na no - bis pa -

cem, do - na no - bis pa - cem, do - na

T: do - na no - bis pa - cem, no - bis pa - cem,

7 6

Missa absque Nomine - Agnus Dei

49

Vno I
Vno II
Vla I
Vla II
C
A
T
B
[B]

do - na no - bis pa - cem, no - bis pa - cem, do - na no - bis
cem, do - na no - bis pa - cem, no - bis pa - cem,
no - bis pa - cem, do - na no - bis pa - cem, do - na no - bis pa -
do - na no - bis pa - cem, no - bis pa - cem,

4 #3

53

Vno I
Vno II
Vla I
Vla II
C
A
T
B
[B]

pa - - - cem, do - na no - bis pa - do - na, do - na
do - - - na, do - na
- cem, do - na no - bis pa - cem, do - na
do - na no - bis pa - - - cem,
do - na no - bis pa - - - cem,
do - na no - bis pa - - - cem,
do - na no - bis pa - - - cem,

56

Vno I

Vno II

Vla I

Vla II

C

A

T

B

[B]

cem, do - na no - bis pa - cem, do - na

no - bis pa - - cem, do - na no - bis

no - bis pa - - - cem, do - na no - bis pa - cem,

no - bis pa - cem, do - na no - bis pa - cem, do - na

59

Vno I

Vno II

Vla I

Vla II

C

A

T

B

[B]

no - bis pa - - cem, no - bis pa - cem.

pa - - - cem, no - bis pa - cem.

no - bis pa - - cem, no - bis pa - cem.

no - bis pa - - - cem, no - bis pa - cem.

4 #3 6

5. Závěr

Hlavní ambicí této práce bylo přispět k znovuuvedení Jiřího Melcelia, této velké české skladatelské osobnosti barokní hudby, do odborného i širšího povědomí. Konkrétními úkoly bylo vypracování stavu bádání a následné shrnutí veškerých dostupných informací o skladateli ve formě životopisu a dále vytvoření kritické edice skladby Jiřího Melcelia *Missa absque Nomine*, která tvoří jádro celé diplomové práce.

Mnohá fakta z Melceliova života scházejí. Neví se nic o jeho dětství a mládí a především o jeho hudebním vzdělání. Nejlépe doloženým obdobím ze skladatelova života jsou léta 1663-1669, kdy Melcelius vedl u sv. Benedikta na Starém Městě pražském chrámovou hudbu a pravděpodobně pro ni také složil většinu svých skladeb. Není též známo, zda Melcelius komponoval také ve svých dalších působištích v Toužimi, Žatci a Milevsku. Zjištění dalších životopisných údajů o skladateli je otevírající se oblastí pro další badatelskou činnost.

Partitura skladby *Missa absque Nomine*, uvedená jako nedílná součást této práce, dosvědčuje Melceliův skladatelský styl s hojným používáním imitační techniky, která je velmi důmyslně kombinována s homofonními úseky. Spartovaná skladba potvrzuje pověst Jiřího Melcelia jako výtečného skladatele, tak jak o ní hovoří dobové prameny a následně hudební encyklopedie a slovníky. V této souvislosti je nasnadě další oblast muzikologického působení, totiž kritické zpracování dalších dochovaných Melceliových skladeb, neboť oficiálně nebyla dosud žádná ze skladeb Jiřího Melcelia kriticky zpracována a vydána.

Obsah této práce odpovídá záměrům, vytýčeným v jejím úvodu. Její existence snad přispěje k znovuobjevení osobnosti a díla Jiřího Melcelia a jeho skladby se postupně zařadí po bok skladeb Michnovým, Mazákovým, Vojtovým a dílům dalších mistrů českého hudebního baroka.

Resumé

Jiří Melcelius (1624-1693) byl ve své době velmi ceněným hudebníkem a skladatelem. Dnes je jeho osobnost, stejně jako jeho dílo, téměř neznáma. Tato bakalářská práce je příspěvkem k znovuuvedení této velké české skladatelské osobnosti do odborného i širšího povědomí. První část práce zahrnuje stav bádání a Melceliův životopis, součástí je také seznam dochovaných skladeb tohoto autora. Hlavních úkolem této práce bylo vytvoření kritické edice Melceliovy skladby *Missa absque Nomine*, druhá část práce je tedy tvořena ediční zprávou, obsahující detailní popis pramene, revizní zprávou a kompletní spartací této skladby.

Summary

Jiří Melcelius (1624-1693) was highly prized musician and composer at his time. He as well as his work are almost unknown nowadays. This bachelor paper is a contribution to a reintroduction of this great Czech musical personality in a professional and wider awareness. The first part of paper includes the state of research and Jiří Melcelius biography, a part of the paper is also a list of his extant pieces. One of the main tasks of this paper was to create a critical edition of Melcelius *Missa absque Nomine* composition, the second part is an editorial report, containing a detailed description of the source, a review report and a complete transcription of this composition.

Seznam použitých pramenů a literatury

Pramen:

Arcibiskupský zámek - Hudební sbírka, Kroměříž (CZ-Kra, A 47)

Literatura a internetové zdroje:

DLABACŽ, Gottfried Johann. *Melzel*. In: Allgemeines historisches Künstler-Lexikon für Böhmen. Bd. 2. Prag, 1815. In: BERGNER, Paul (ed.): Allgemeines historisches Künstler-Lexikon für Böhmen. Drei Bände in einem Band. Hildesheim, Zürich, New York, 1998.

FÉTIS, François-Joseph. *Melzel*. In: Biographie universelle des musiciens. Tom. 6. Paris, 1864.

FRIEDENFELS, Amando. *Sion, mons inclytus, mons sanctus*. Pragae, 1702. Dostupné z http://books.google.cz/books?id=kz0_AAAAcAAJ&printsec=frontcover&dq=Amandus+Friedenfels&hl=cs&sa=X&ei=zyFAT96_BsH34QT9__ykCA&ved=0CD4Q6AEwAg

GERBER, Ernst Ludwig. *Melzel*. In: Neues historisch-biographisches Lexikon der Tonkünstler. Bd. 3. Leipzig, 1813.

Hauptstaadtarchiv Stuttgart. Dostupné z <http://www.piccard-online.de>

NIUBO, Marc. *Melcelius*. In: FINSCHER, Ludwig. Die Musik in Geschichte und Gegenwart. Personenteil 11. Kassel etc., 2004.

QUOIKA, Rudolf. *Mältzel*. In: BLUME, Friedrich (ed.). Die Musik in Geschichte und Gegenwart. Bd. 8. Kassel, 1960.

RACEK, Jan. *Česká hudba*. Praha, 1958.

RIEGER, František Ladislav. *Melzel*. In: Slovník naučný. 5. díl. Praha, 1866.

SEHNAL, Jiří et PEŠKOVÁ, Jitřenka. *Caroli de Liechtenstein – Castelcorno episcopi Olomucensis operum artis musicae collectio Cremsirii reservata, Vol. V/1*. Praha, 1998.

SIMPSON, Adrienne. *Melcelius*. In: SADIE, Stanley (ed.). New Grove Dictionary of Music and Musicians. 2nd Edition. Vol. 16. New York, 2001.

ŠTĚDRŮ, Bohumír. *Melcelius*. In: Československý hudební slovník osob a institucí. Praha, 1965.

TROLDA, Emilián. *Jiří Melzel*. In: Cyril. Časopis pro katolickou hudbu posvátnou a liturgii v Republice Československé. Roč. LIX. Čís. 1-2, 1933. s. 9-11. Dostupné z <http://cyril.psalterium.cz/nahled.html?t=&id=7730>

TROLDA, Emilián. *Meltzelius*. In: Pazdírkův hudební slovník naučný II-2. Část osobní L-M. Brno, 1938-1940.

Seznam příloh

Příloha A fotokopie titulního listu

Příloha B fotokopie první strany partu hlasu Cantus Concertans

~~No. 23.~~
I 58


~~Fuss~~

~~No. 92~~

issa: ably, Nomine

4: Voces in Con: C.A.F.G.
2: Violini: in Con: -
2: Viola: in Con: -

Melberg



No. 1000
Die: 18: Maj. 8.

10. 1

+
Cantus Concertans.

sonata Kyrie e - - - leison Kyrie eleison ||

Kyrie e - - - leison Kyrie e - leison, eleison, Kyrie elei-

son: Kyrie elei - son Kyrie elei son Kyrie elei - - - son

Kyrie e - - - leison Kyrie elei - - son, eleison.

q Christe eleison, Christe e - - leison, e - - leison eleison, Christe

- - - eleison Christe e - - leison e - - leison Christe e - -

- - - leison Christe eleison, Christe e - - - leison Christe

q Kyrie ut supra: ||

te e - - leison Christe e - - leison, Christe eleison.

q In terra pax in terra pax in terra pax pax hominibus bona

voluntatis. Laudamus te benedicimus te adoramus te glorifi-



6