

Bolest je nepříjemnou zkušeností pro každého pacienta. Návštěvy zdravotních klaunů pomáhají pacientům mimo jiné snižovat i vnímanou bolest. Cílem výzkumné studie v rámci diplomové práce bylo zjistit, zda zdravotní klaun ovlivňuje vnímání bolesti u dětského pacienta na jednotce intenzivní péče.

## Pro výzkum byly stanoveny tyto hypotézy

**1Ho** Během návštěvy zdravotního klauna došlo ke snížení bolesti u dětského pacienta na JIP.

**POTVRZENO**

V celkovém průměru klesá VAS při návštěvě zdravotního klauna o 1 stupeň.

**2Ho** Větší vliv na snížení bolesti u dětského pacienta má zdravotní klaun u dětí ženského pohlaví.

**NEPOTVRZENO**

Snížení bolesti je nezávislé na pohlaví pacienta.

**3Ho** Věk dětského pacienta ovlivňuje vnímání bolesti.

**NEPOTVRZENO**

Snížení bolesti je nezávislé na věku pacienta.

## Materiál, metody

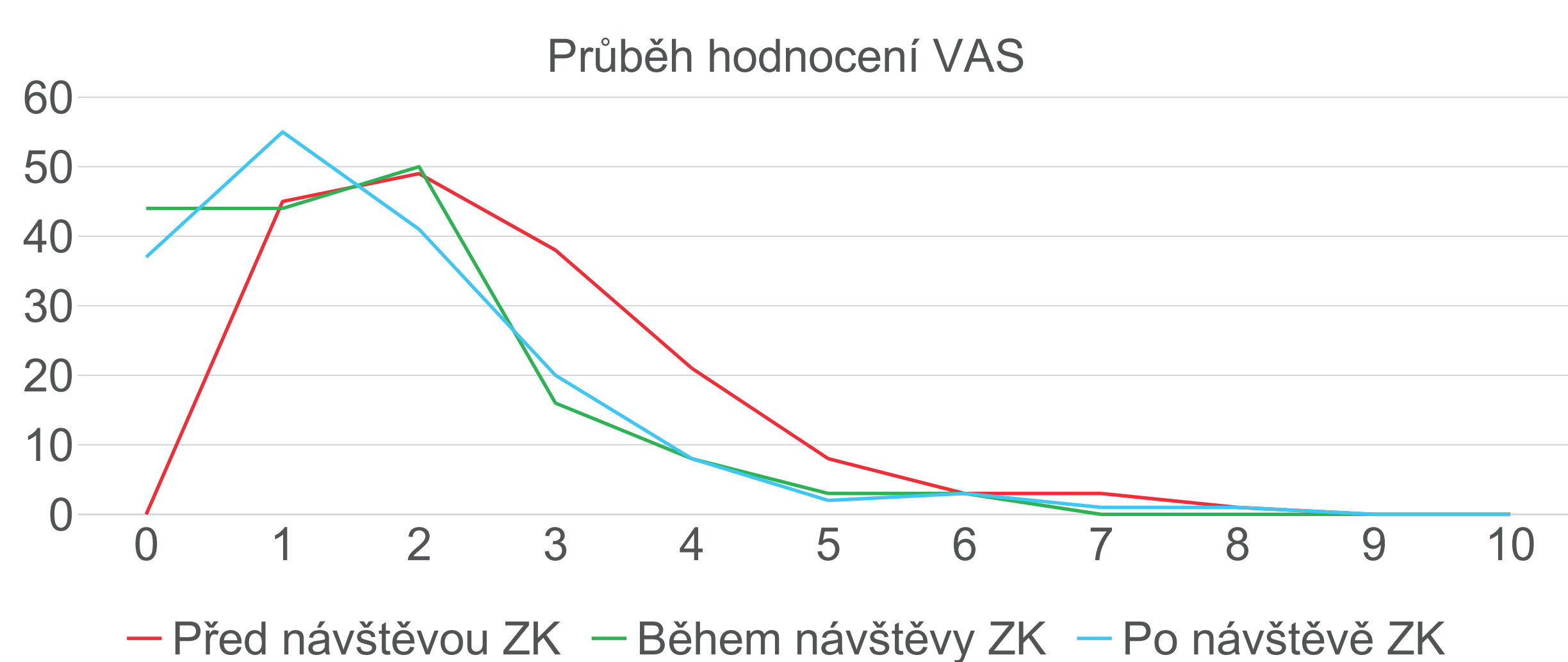
- Záznamový arch vlastní konstrukce obsahující 7 položek
- Sběr dat prováděn edukovanými všeobecnými sestrami
- Sesbíraná data byla statisticky vyhodnocena

Výzkumnou studií bylo potvrzeno, že práce zdravotního klauna snižuje vnímání bolesti dětských pacientů hospitalizovaných na JIP. Zdravotní klauni pozitivně působí nejen na pacienty, ale také na rodinné příslušníky a zdravotnický personál. Bylo potvrzeno, že zdravotní klaun přispívá ke snižování bolesti a pozitivně ovlivňuje psychický stav pacienta. Čím vyšší byla vnímaná počáteční hodnota bolesti, tím lépe děti reagovaly na přítomnost zdravotního klauna. Vztah demografických údajů s bolestí se na sledovaném vzorku nepodařilo potvrdit ani vyvrátit. K tomuto zjištění by bylo nutné další zkoumání, ovšem po analýze dat lze jednoznačně říci, že 75,6 % dětí uvádělo snížení bolesti po intervenci zdravotního klauna.

# Zdravotní klaun v intenzivní péči

Bc. Pavla Bukvová  
Mgr. Edita Pešáková, DiS.

Ústav zdravotnických věd,  
Lékařská fakulta, Masarykova univerzita



Ženy	86	Muži	82	Celkem	168
------	----	------	----	--------	-----

