



Miljøministeriet
Miljøstyrelsen

Natura 2000-plan 2022-2027

Stadil Fjord og Vest Stadil Fjord

Natura 2000-område nr. 66

Habitatområde H59

Fuglebeskyttelsesområde F41

Udgiver: Miljøstyrelsen.

Redaktion: Miljøstyrelsen Midtjylland.

Dato: Juni 2023

Forsidefoto: Søndre dyb med omkringliggende rørskove set mod nord

Fotograf: Miljøstyrelsen Midtjylland.

ISBN: 978-87-7564-514-5

Baggrundskort: © Styrelsen for Dataforsyning og Effektivisering.

Biodiversiteten i Danmarks største og mest værdifulde naturområder

Danmark rummer storslået natur.

Fra Skagens Gren og Skagerrak over Møns Klints hvide kridt til Paradisbakkerne på Bornholm. De tre ikoniske steder er nogle af de i alt 257 Natura 2000-områder. Det er steder på land og til havs, hvor der findes en helt særlig natur og biodiversitet.

Der er mange eksempler på sjældne arter og naturtyper, som er vigtige at beskytte. Der findes truede ynglefugle og sjældne planter i Danmark. Dem skal vi gøre en særlig indsats for at bevare.

De 257 områder er fordelt i hele Danmark og ejes og forvaltes af private lodsejere, fonde, kommuner og staten.

Hvert område har en plan.

Planerne for perioden 2022-27 har to nye elementer. I de store områder kommer nye målsætninger, der giver mulighed for vildere natur. Der peges også på steder, hvor udtag af kulstoffoldige lavbundsarealer udover at hjælpe klimaet kan bidrage til bedre natur f.eks. med levesteder for arter eller som buffer mellem sårbar natur og intensivt drevne landbrugsarealer.

Arbejdet med at sikre den eksisterende natur gennem naturpleje fortsætter, og der er en særlig indsats med at beskytte hjemhørende arter mod de invasive, ligesom der etableres forstyrrelsesfrie områder for fugle, havnatur og havpattedyr.

Danmark skal have mere og bedre natur, og det bidrager Natura 2000-planerne til sammen med de mange andre indsatser, som regeringen er i gang med.

Det er f.eks. Havplanens aftale om strengt beskyttede havområder, og den store Havnaturfond, der kan bidrage til øget viden og initiativer til genopretning. Etablering af naturnationalparker og urørt skov, og de netop offentliggjorte vandområdeplaner og forbedringen af vandmiljøet er også helt centrale for at sikre og forbedre naturen i områderne.

Natura 2000-områder rummer nogle af Europas og Danmarks største og mest værdifulde naturområder og repræsenterer en stor del af biodiversiteten. De danske Natura 2000-områder bidrager til det fælles EU-mål om 30 pct. beskyttet natur på land og til havs.



Miljøminister Magnus Heunicke

Indhold

1. Natura 2000-planlægning	5
1.1 Synergi med anden lovgivning	7
1.2 Natura 2000-planen er bindende for myndighederne	7
1.3 Naturlilstand og gunstig bevaringsstatus.....	8
2. Stadil Fjord og Vest Stadil Fjord	10
2.1 Områdebeskrivelse	11
2.2 Områdets udpegningsgrundlag	12
2.3 Tilstand og forekomst for områdets udpegede natur og levesteder.....	13
2.3.1 Terrestriske naturtypers arealfordeling og tilstand	13
2.3.2 Sønaturtypers tilstand og forekomst.....	15
2.3.3 Forekomst af vandløbsnatur.....	16
2.3.4 Forekomst af marine naturtyper	16
2.3.5 Tilstand af levesteder for ynglefugle.....	16
3. Målsætninger	18
3.1 Overordnede målsætninger for Natura 2000-området.....	19
3.2 Konkrete målsætninger for naturtyper og arter	19
3.3 Modstridende naturinteresser.....	21
4. Indsatsprogram.....	22
4.1 Generelle retningslinjer	22
4.2 Områdespecifikke retningslinjer	23
4.3 Relation til vandområdeplaner.....	24
5. Bilag 1. Oversigt over grupperinger.....	25

1. Natura 2000-planlægning

Danmark er ifølge [habitatdirektivet](#) forpligtet til at iværksætte de nødvendige foranstaltninger for at sikre eller genoprette en gunstig bevaringsstatus for de naturtyper og arter, som direktivet omfatter. Samtidig er Danmark forpligtet til, via gennemførelsen af [fuglebeskyttelsesdirektivet](#), at træffe egnede foranstaltninger med henblik på at bidrage til at sikre den nationale bestand af fugle omfattet af direktivet.

Danmark har valgt at gøre dette bl.a. ved en systematisk og tilbagevendende planlægning i de enkelte Natura 2000-områder. Ud fra direktivforpligtelserne og den nationale naturovervågning fastlægges indsatsen i de enkelte områder for 6-årige planperioder (dog 12-årige for skovbevoksede, fredskovpligtige arealer). Med en sådan målrettet forvaltningsindsats i områderne bidrager Danmark til at sikre den europæiske natur og den biologiske mangfoldighed og dermed også til gennemførelsen af EU's biodiversitetsstrategi 2030 samt FN's Verdensmål.

Der er i alt udpeget 257 Natura 2000-områder i Danmark. Et Natura 2000-område kan indeholde ét eller flere fuglebeskyttelsesområder og/eller habitatområder. Der er udpeget 269 habitatområder og 124 fuglebeskyttelsesområder i Danmark. Fuglebeskyttelses- og habitatområder kan være sammenfaldende eller ligge i umiddelbar tilknytning til hinanden.

Der er i 2021 gennemført en høring med henblik på at nyudpege eller udvide seks marine fuglebeskyttelsesområder. Det drejer sig om områderne Flensborg Fjord og Nybøl Nor, Sejerø Bugt og Nekselø, Skagerrak, Nordvestlige Kattegat, Smålandsfarvandet og Rønne Banke. De nye/udvidede fuglebeskyttelsesområder inklusiv eventuelle konsekvensrettelser af eksisterende Natura 2000-områder vil indgå i fjerde planperiode (2028-2033).

Natura 2000-planlægningen sker efter reglerne i miljømålsloven og skovloven med tilhørende bekendtgørelser. En Natura 2000-plan bygger oven på en basisanalyse, der indeholder de faktuelle oplysninger og data om området. En Natura 2000-plan består af mål for naturtilstanden og et indsatsprogram. Natura 2000-planens målsætninger og indsatsprogram er væsentlige elementer i beskyttelsen af naturtyper, fugle og arter på områdets udpegningsgrundlag. Derudover angiver de hhv. det overordnede sigte for, hvordan området skal udvikle sig og krav til indsatsen i planperioden, der er nødvendig for at sikre den nationale prioritering.

Mål og indsatser relaterer til de naturtyper, arter og fugle, som det pågældende Natura 2000-område er udpeget for at beskytte. Både de overordnede og konkrete målsætninger er langsigtede mål, der gælder for flere planperioder, mens indsatsprogrammet er kortsigtet og revideres i hver planperiode. De langsigtede målsætninger er opdateret i denne plangeneration, bl.a. på baggrund af justeringen af Natura 2000-områderne geografiske afgrænsning (gennemført i 2017-19) samt opdatering af Natura 2000-områdernes udpegningsgrundlag (jf. nedenstående). De konkrete målsætninger er ligeledes opdateret for at give mulighed for en mere dynamisk forvaltning. Således bygger de konkrete målsætninger på grupperinger af naturtyper, habitatarter og fugle.

Natura 2000-planen gælder for de arter og naturtyper, der har begrundet udpegningen af det enkelte område, men det bidrager også til at sikre andre arter og naturtyper i området gennem en generel sikring og forbedring af områdets naturværdier.

Tilblivelse af Natura 2000-planen



Processen for tilblivelsen af en Natura 2000-plan.

Denne plan er tredje generation af Natura 2000-planer (2022-27), der også dækker de fredskovspligtige arealer. For de fredskovspligtige arealer dækket af skovloven afløser den Natura 2000-planen 2010-15, som for de fredskovspligtige arealer har været gældende frem til 2021. For alle andre arealer, arter og fugle dækket af miljøbeskyttelsesloven afløser den Natura 2000-planen 2016-21.

På baggrund af overvågningsdata har Miljøstyrelsen i 2019 gennemført en høring i forhold til justering af udpegningsgrundlaget for de enkelte Natura 2000-områder. Høringsnotatet fremlægges samtidig med igangsættelsen af høringen af Natura 2000-planerne 2022-27. Natura 2000-planerne er udarbejdet på baggrund af et bruttoudpegningsgrundlag, der omfatter udpegningsgrundlaget fra planerne for 2016-21 plus nye arter og naturtyper, der er registreret i områderne, og som falder inden for de opstillede kriterier for opdatering af udpegningsgrundlaget.

Der er ikke gennemført vurdering i henhold til habitatdirektivets artikel 6.3 af de enkelte planer, idet planer, som direkte er forbundet med eller nødvendige for Natura 2000-områdets forvaltning, ikke er omfattet af kravet om screening og evt. konsekvensvurdering. Desuden er der ikke i planen taget stilling til forvaltningsindsatsens lokalisering eller valgte forvaltningsmetoder.

Der er udarbejdet en miljørapport for hver enkelt natura 2000-plan efter reglerne i lovbekendtgørelse 1976 af 27. oktober 2021 om miljøvurdering af planer og programmer og af konkrete projekter. Samtidig med høringen af Natura 2000-planerne sendes miljørapporterne også i høring.

1.1 Synergi med anden lovgivning

Natura 2000-planen har fokus på arealbaserede indsatser. Indsats til bedring af vandkvaliteten i overflade- og grundvand gennemføres som led i vandplanlægningen, ligesom reduktion af kvælstofdeposition sker gennem husdyrgodkendelsesloven og generelle tiltag til at mindske luftforureningen. Derudover målsættes miljøtilstanden i havets økosystemer via Havstrategiplanen (II).

Vandområdeplanerne, som udarbejdes med baggrund i EU's vandrammedirektiv, er hovedinstrumentet til at sikre og forbedre tilstanden i de akvatiske naturtyper i Natura 2000-områderne. Vandområdeplanernes formål er at forbedre vandmiljøet i retning af god økologisk og kemisk tilstand (fx reduktion af kvælstofbelastning og fjernelse af spærringer), hvilket samtidig tilvejebringer grundlæggende forbedringer af vandkvaliteten til gavn for naturtyper, fugle og arter i Natura 2000-området.

Deposition af luftbårne kvælstofforbindelser, herunder ammoniak, kan være en udfordring for mange naturligt næringsfattige naturtyper. Emission fra landbrug reguleres via husdyrgodkendelsesloven, som fastlægger den maksimale tilladte ammoniakdeposition fra lokale husdyrbrug til sårbare naturtyper for at mindske væsentlige miljøpåvirkninger.

Gennemførelse af EU's havstrategidirektiv skal sørge for, at der opnås eller opretholdes god miljøtilstand i havets økosystemer, samtidig med at der kan ske en bæredygtig udnyttelse af havets ressourcer. Indsatserne i indsatsprogrammet til Havstrategi II vil også bidrage til opfyldelse af målsætningerne i de marine Natura 2000-områder.

1.2 Natura 2000-planen er bindende for myndighederne

Natura 2000-planen er bindende for myndighederne. Alle myndigheder skal i deres arealdrift, naturforvaltning eller ved udøvelse af deres beføjelser i henhold til lovgivningen i øvrigt lægge Natura 2000-planen til grund. Offentlige lodsejere er bundet af planens langsigtede målsætninger og kan vælge at gennemføre disse direkte i egne drifts- og plejeplaner. På områder, hvor staten er myndighed f.eks. fiskeriloven og vildtforvaltningsloven, kan der følges op med nationale strategier.

Det er kommunerne, der er ansvarlig myndighed for de privatejede Natura 2000-arealer, dog er Miljøstyrelsen ansvarlig myndighed for de privatejede skovbevoksede, fredskovspligtige arealer. Ansvarlige myndigheder skal udarbejde bindende handleplaner for gennemførelse af Natura 2000-planen 2022-27 med fokus på forventede forvaltningsindsatser og initiativer, fordeling af indsatser mellem ansvarlige myndigheder og tidsfølgen for gennemførelsen af indsatserne.

Natura 2000-planen tilsidesætter ikke øvrig lovgivning. Når indsatserne iværksættes for at sikre planens gennemførelse, skal indsatserne have de fornødne tilladelser, dispensationer m.v., evt. på grundlag af konsekvensvurderinger. I det omfang indsatsen entydigt kan defineres som nødvendig for Natura 2000-områdets forvaltning, er en konsekvensvurdering efter habitatdirektivet ikke påkrævet, men der kan være andre hensyn efter lovgivningen, der spiller ind.

Der er i Natura 2000-planen taget stilling til afvejning mellem modsatrettede naturinteresser i de tilfælde, hvor sådanne allerede på nuværende tidspunkt i planlægningen kan forudses, og hvor en sådan afvejning er forbundet med eller nødvendig for forvaltningen af området. Eventuelle konkrete konsekvenser af denne afvejning vil blive afklaret i forbindelse med gennemførelsen af planen og valg af virkemidler.

Natura 2000-planens målsætninger er bindende og skal anvendes ved væsentligheds- og konsekvensvurdering i forbindelse med myndighedsudøvelse, jf. Miljøministeriets bekendtgørelse nr. 1595 af 6. december 2018 om udpegnings og administration af internationale naturbeskyttelsesområder samt beskyttelse af visse arter og tilsvarende regler om væsentligheds- og konsekvensvurdering i andre ministeriers lovgivning.

Indsatsprogrammets retningslinjer er ligeledes bindende og danner sammen med målsætningerne for naturen i området grundlaget for handleplanen samt eventuel anden prioritering af forvaltningsindsatsen i området.

1.3 Naturtilstand og gunstig bevaringsstatus

Danmark har en forpligtelse til at sikre eller genoprette gunstig bevaringsstatus for de naturtyper og arter, der begrundes udpegnings af de enkelte Natura 2000-områder. Bevaringsstatus er en vurdering af, hvordan naturtypens eller artens tilstand vil være i fremtiden, såfremt der ikke sker ændringer i udnyttelsen, de negative påvirkninger eller forvaltningen i forhold til i dag. Der er således tale om en slags prognose for naturtypernes og arternes udviklingsretning.

Danmark er ligeledes forpligtet til, via gennemførelsen af Fuglebeskyttelsesdirektivet, at træffe egnede foranstaltninger med henblik på at bidrage til at sikre den nationale bestand af fugle omfattet af direktivet. Ligesom for habitatnaturtyper og -arter laves en vurdering for fuglene med fokus på bl.a. bestandsudvikling.

Til brug for Natura 2000-planlægningen er der for en række naturtyper samt nogle arter og fugle udviklet et naturtilstandssystem, der på baggrund af bl.a. artsammensætning og umiddelbart synlige, forvaltningsbare strukturparametre, som f.eks. tilgroning, udtørring og forstyrrelser, angiver den aktuelle tilstand for naturtypen eller artens/fuglens levested, jf. Miljøministeriets bekendtgørelse nr. 653 af 19. maj 2020 om klassificering og fastsættelse af mål for naturtilstanden i internationale naturbeskyttelsesområder. Tilstanden opgøres på en skala fra I-V, hvor naturtyper eller levesteder i tilstandsklasse I og II med en vedvarende nødvendig drift og evt. sikring mod forstyrrelse svarer til gunstig bevaringsstatus eller tilsvarende for fuglens vedkommende. For naturtyper eller arters/fugles levesteder i tilstandsklasse III-V skal der typisk gennemføres en indledende forvaltningsindsats eller regulering, før en vedvarende drift vil være tilstrækkeligt til at sikre arealet eller levestedet på sigt.

For de fugle, arter og naturtyper, hvor der ikke findes et tilstandsvurderingssystem, skal der i basianalysen vurderes om givne naturtype eller art/fugls levested er stabile, i fremgang eller i tilbagegang eller ukendt, jf. Miljøministeriets bekendtgørelse nr.653 af 19. maj 2020 om klassificering og fastsættelse af mål for naturtilstanden i internationale naturbeskyttelsesområder.



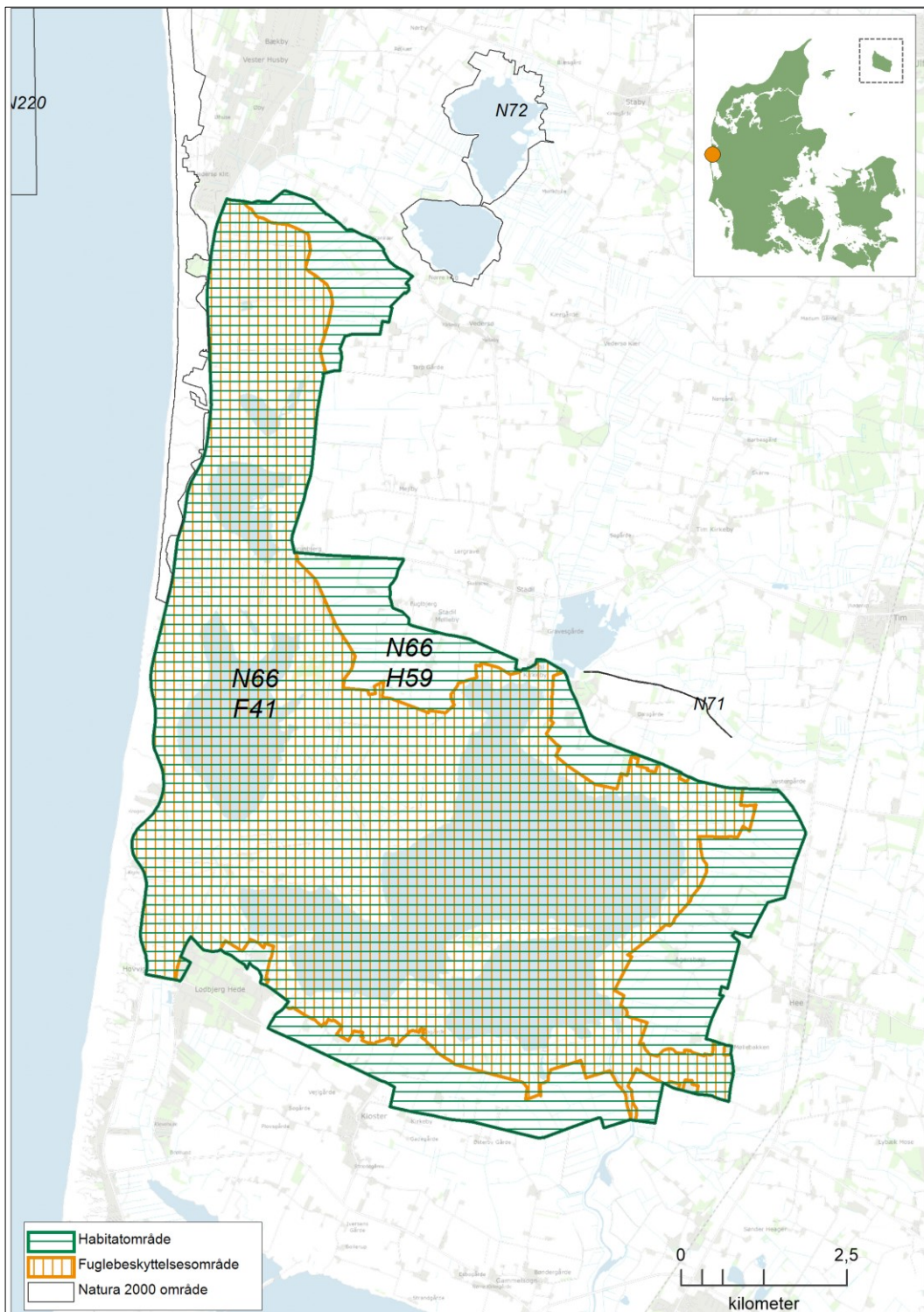
Tilstandsklasser for naturtyper.

Udvalgte forvaltningsbare parametre i tilstandssystemet gennemgås i basisanalyserne, og det kan heraf ses hvilke tiltag, der kan iværksættes for at sikre eller genoprette naturtyperne eller arterne/fuglenes levesteder.



Krikand forekommer hvert år i træktiden i store antal i området. Områdets lavvandede fjorde, søer og oversvømmede engarealer opfylder artens krav til fødetilgængelighed og uforstyrrede overnatningsmuligheder. Foto. Peter Bundgaard.

2. Stadil Fjord og Vest Stadil Fjord



Kortet viser afgrænsningen af Natura 2000-område N66. Natura 2000-området består af habitatområde H59 (vandret grøn skravering) og fuglebeskyttelsesområde F41 (lodret orange skravering).

2.1 Områdebeskrivelse

Natura 2000-området Stadil Fjord og Vest Stadil Fjord har et samlet areal på 6947 hektar, hvor af de 2124 hektar er søområder. Området er afgrænset som vist på kortet. Området er udpeget som Habitatområde nr. 59 Stadil Fjord og Vest Stadil Fjord og Fuglebeskyttelsesområde nr. 41 Stadil Fjord og Vest Stadil Fjord. Arealerne omkring Stadil Fjord er primært privatejet, hvorimod arealerne omkring Vest Stadil Fjord er statsejet. Området ligger i Ringkøbing-Skjern Kommune og inden for vandområdedistrikt Jylland og Fyn.

Dette Natura 2000-område er karakteriseret ved sine fire store vandflader, der i kraft af sin beliggenhed lige midt i fuglenes trækrute langs kysten udgør et meget vigtig raste- og fourageringsområde for en lang række træk- og ynglefugle. Det drejer sig om selve Stadil Fjord og Søndre dyb (laguner) og de to næringsrige søer Mellem- og Nordre Dyb. De tre sidstnævnte udgør tilsammen Vest Stadil Fjord. Stadil Fjord er et tidligere fjordområde, men betragtes i dag som et enestående laguneområde. Den hører til et af Danmarks mest artsrige vandområder mht. vandplanter som fx. vandranke, og er måske den artsrigeste lagunesø af alle. En væsentlig årsag til den store artsrigdom er, at lagunen er forholdsvis lav og klarvandet, så bundfæstede undervandsplanterne har mulighed for at vokse i størstedelen af lagunen. Området rummer mere end 5 % af den marine naturtype kystlagune og strandsøer inden for Natura 2000-områderne i den marine atlantiske region.

De mange vandsystemer i området er ideelle til odder, som er udbredt i hele området. Mellemdyb har gennem mange årtier været ynglelokalitet for sortterne, og lokaliteten har afgørende betydning for at bevare arten som dansk ynglefugl. De store rørskove i området er desuden vigtige levesteder for rørdrum, rørhøg og blåhals og pomeransfugl har i området en årligt, tilbagevendende rasteplads under forårstrækket.

Vest Stadil Fjord blev fredet i 1974. Det fredede arealer udgør 559 ha. og er udpeget som værende af stor landskabelig, biologisk og friluftsmæssig værdi. Hindø blev fredet i 1991 for at sikre det naturvidenskabelige værdier på øen. Denne fredning omfatter hele øen med et samlet areal på 70 ha. Den vestlige del af habitatområdet grænser op til Vesterhavet med Husby Klit liggende imellem området og havet.

Vest Stadil Fjord er beskyttet som vildreservat, som har til formål at sikre området som raste-, og fourageringsområde for vandfugle. Reservatbestemmelserne begrænser jagt i området.

I 1993 opkøbte Naturstyrelsen en stor del af området ved Vest Stadil Fjord og hævede vandstanden i en del af området for at forbedre forholdene for især fuglene. Naturgenopretningsprojektet i Vest Stadil Fjord og oprettelse af et vildreservat i 1998 vurderes, at have haft positiv betydning især for en række af de trækfuglearter, der er medtaget på områdets udpegningsgrundlag. I Stadil Fjord findes en langstrakt ø, Hindø, der medvirker til at lagunen naturligt er inddelt i 2 bassiner beliggende henholdsvis syd og nord/vest for selve øen. Stadil Fjord afvander til Ringkøbing Fjord via Vonåen. Denne forbindelse betyder, at især Stadil Fjords sydlige bassin periodisk påvirkes af indstrømmende saltholdigt vand fra Ringkøbing Fjord.

I 1993 opkøbte Naturstyrelsen en stor del af området ved Vest Stadil Fjord og hævede vandstanden i en del af området for at forbedre forholdene for især fuglene. Naturgenopretningsprojektet i Vest Stadil Fjord og oprettelse af et vildreservat i 1998 vurderes, at have haft positiv betydning især for en række af de trækfuglearter, der er medtaget på områdets udpegningsgrundlag. I Stadil Fjord findes en langstrakt ø, Hindø, der medvirker til at lagunen naturligt er inddelt i 2 bassiner beliggende henholdsvis syd og nord/vest for selve øen. Stadil Fjord afvander til Ringkøbing Fjord via Vonåen. Denne forbindelse betyder, at især Stadil Fjords sydlige bassin periodisk påvirkes af indstrømmende saltholdigt vand fra Ringkøbing Fjord.



Bramgæs ses hvert forår og efterår fouragerende i store antal på strandenge og enge i området. Arten flyver til overnatning i området uforstyrrede lavvandede laguner og store søer. Foto. Peter Bundgaard.

2.2 Områdets udpegningsgrundlag

Udpegningsgrundlag for Habitatområde nr. 59		
Naturtyper:	Lagune* (1150)	Strandeng (1330)
	Grå/grøn klit* (2130)	Kliihede* (2140)
	Søbred med småurter (3130)	Kransnålalge-sø (3140)
	Næringsrig sø (3150)	Vandløb (3260)
	Våd hede (4010)	Tør hede (4030)
	Surt overdrev* (6230)	Tidvis våd eng (6410)
	Rigkær (7230)	
Arter:	Vandranke (1831)	Bæklampret (1096)
	Havlampret (1095)	Odder (1355)

Naturtyper og arter, der udgør det gældende udpegningsgrundlag for Natura 2000-området. Tal i parentes henviser til de talkoder, som benyttes for naturtyper og arter fra habitatdirektivets bilag 1 og 2. * angiver, at der er tale om en prioriteret naturtype. Udpegningsgrundlag for habitatområder er blevet revideret som beskrevet i basisanalysen.

Udpegningsgrundlaget er gennemgået i 2018-22. Rigkær (7230) er ikke til stede i habitatområde H59. Den nævnte naturtype gennemgås derfor ikke yderligere.

Udpegningsgrundlag for Fuglebeskyttelsesområde nr. 41		
Fugle:	Rørdrum (Y)	Pibesvane (T)
	Sangsvane (T)	Grågås (T)
	Kortnæbbet gås (T)	Bramgås (T)
	Spidsand (T)	Skeand (T)
	Krikand (T)	Rørhøg (Y)
	Plettet rørvagtel (Y)	Hjejle (T)
	Pomeransflugl (T)	Sortterne (Y)
	Blåhals (Y)	

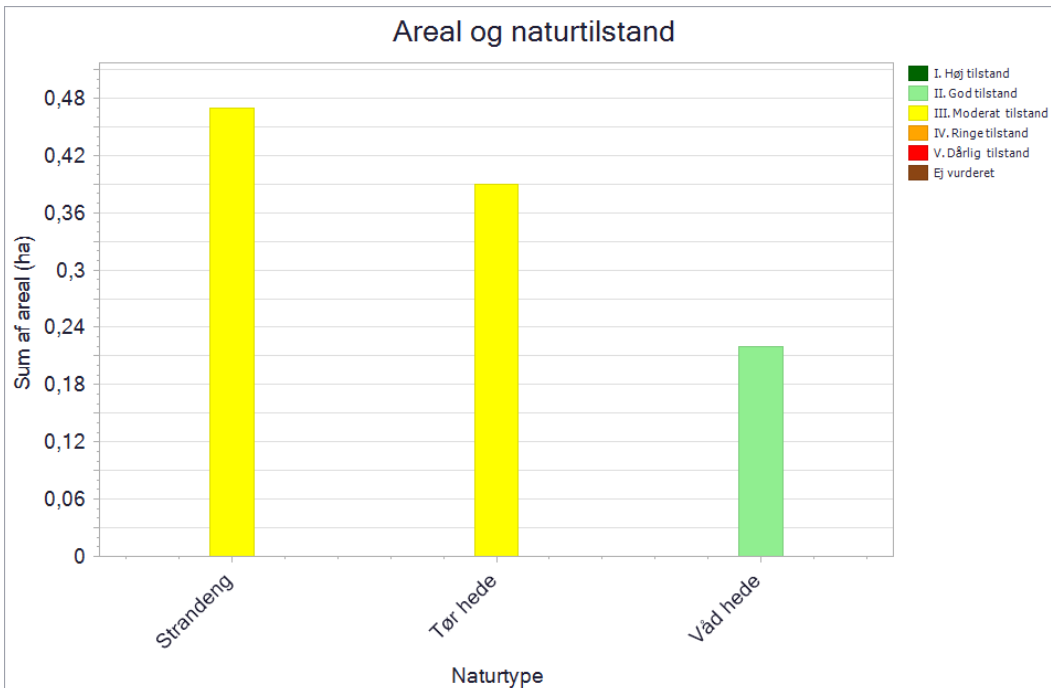
Fugle, der udgør det gældende udpegningsgrundlag for Natura 2000-området. I parenteserne står "T" for trækfugl og "Y" for ynglefugl. Udpegningsgrundlag for fuglebeskyttelsesområder er blevet revideret som beskrevet i basisanalysen.

Udpegningsgrundlaget er gennemgået i 2018-22. For trækfuglen er skeand (T) ikke tilstede i national eller international væsentlig forekomst i fuglebeskyttelsesområde F41. Arten gennemgås derfor ikke yderligere.

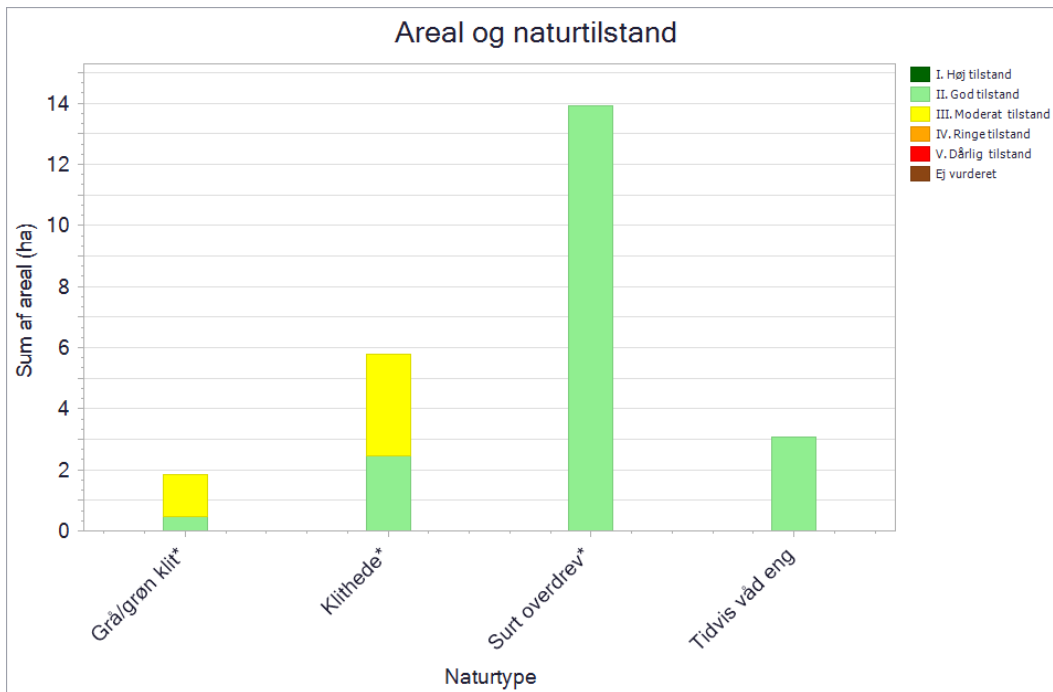
2.3 Tilstand og forekomst for områdets udpegede natur og levesteder

For Natura 2000-områder med habitatnatur eller levestedskortlagte arter og fugle på udpegningsgrundlaget, er arealet af habitatnatur samt antallet af småsøer og levesteder, kortlagt i tredje kortlægningsperiode, vist nedenfor. For de naturtyper og levesteder for arter og fugle, hvor der er udviklet et tilstandsvurderingssystem, er den beregnede tilstand ligeledes angivet. For arter og fugle uden tilstandsvurderingssystem henvises til basisanalysen og [MiljøGIS](#). Se desuden basisanalysen for beskrivelse af metoder og en mere detaljeret omtale af naturens tilstand i området.

2.3.1 Terrestriske naturtypers arealfordeling og tilstand



De kortlagte naturtypers areal fordelt på tilstandsklasser ved kortlægningen i 2016-19. Pga. pladshensyn har det ikke været muligt at vise data mere detaljeret, end det er tilfældet i planens figurer. En mere detaljeret præsentation af data findes i basisanalysen for området eller i [MiljøGIS](#). Her vises data for Natura 2000-basisanalyserne, revideret i 2021. Dette er de data, der ligger til grund for forslag til Natura 2000-planer 2022-27.



De kortlagte naturtypers areal fordelt på tilstandsklasser ved kortlægningen i 2016-19. Pga. pladshensyn har det ikke været muligt at vise data mere detaljeret, end det er tilfældet i planens figurer. En mere detaljeret præsentation af data findes i basisanalysen for området eller i [MiljøGIS](#). Her vises data for Natura 2000-basisanalyserne, revideret i 2021. Dette er de data, der ligger til grund for forslag til Natura 2000-planer 2022-27.

Naturtypen surt overdrev (6230) er kortlagt med tre forekomster som alle er i god naturtilstand. Dette kan henføres til at der er pleje på hovedparten af arealerne og kun begrænset forekomst af invasive arter.

Klithede (2140) er ligeledes kortlagt med tre forekomster. Naturtilstanden på et af arealerne er kun moderat pga. problemer med tilgroning i vedplanter og et ringe artsindhold. Tilstanden på de to øvrige arealer er god, hvilket må tillægges, at der ikke er de store problemer med tilgroning i vedplanter eller invasive arter.

Hele det kortlagte areal med tidvis våd eng (6410) er beregnet til at være i god tilstand. Tilstanden skyldes bl.a. at der ikke er registreret problemer med afvanding.

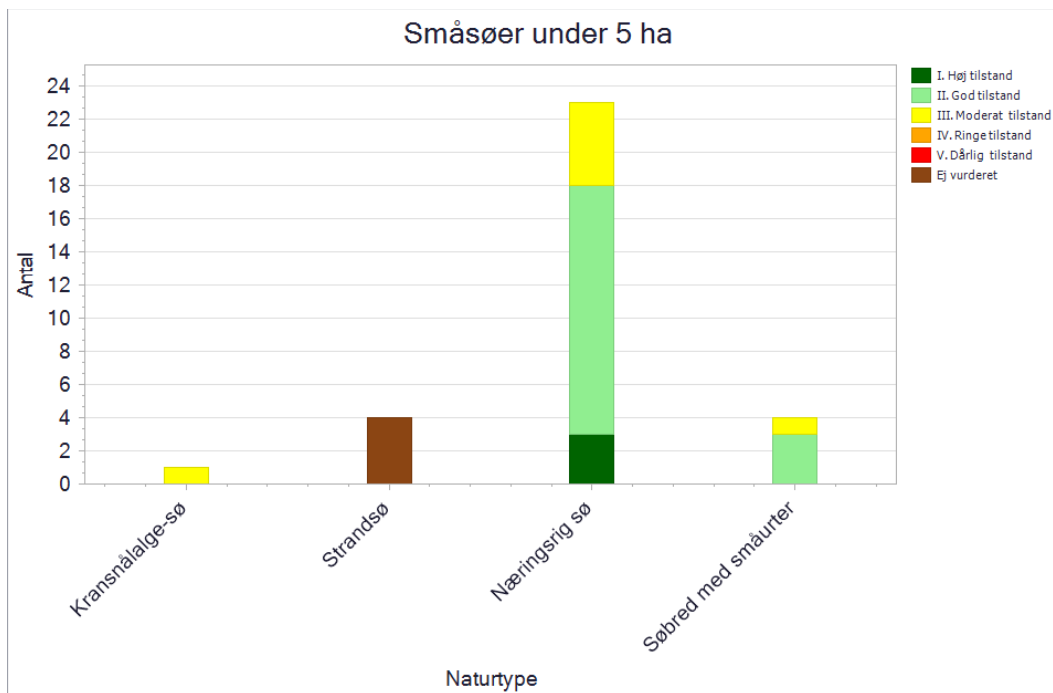
Der god naturtilstand på 25% af arealerne med grå/grøn klit (2130), mens resten er i moderat tilstand. Den moderate naturtilstand skyldes hovedsageligt dækning af den invasive vedplante rynket rose.

Naturtypen strandeng (1330) er kun kortlagt med et enkelt mindre areal beliggende ved sydenden af Søndre Dyb. Arealet er i moderat naturtilstand, dels fordi der kun er fundet meget små pletter med veludviklet vegetation typisk for naturtypen, dels fordi arealet ikke plejes, så der er problemer med tilgroning i mellemhøj og høj vegetation.

Tør hede (4030) er kortlagt med et enkelt areal. Naturtilstanden er moderat, hvilket må tillægges problemer med tilgroning i mellemhøj græs- og urtevegetation og en dårlig udviklet hedevegetation.

Våd hede (4010) er ligeledes kortlagt med en enkelt forekomst. Arealet er i god naturtilstand pga. en god hydrologi og ingen invasive arter.

2.3.2 Sønaturtypers tilstand og forekomst



Antal og tilstand af de kortlagte små søer i området.

I Natura 2000-området er der kortlagt 23 små søer med habitatnaturtypen næringsrig sø (3150). De er tilstandsvurderet med hhv. 3 i høj tilstand, 15 i god tilstand og 5 i moderat tilstand. Søerne i høj og god tilstand er generelt præget af en artsrig undervands- og flydebladsvegetation, vurderet på baggrund af forekomsten af trådalger vurderes søerne at have forholdsvis næringsfattige forhold. Søerne er heller ikke negativt påvirket af jordbrugsdrift. Derudover er der græsning ved flere af søerne. Søerne i moderat tilstand har generelt en mindre udbredelse af en artsrig undervandsvegetation, og de er i større grad domineret af trådalger som indikerer næringspåvirkning. Derudover er en enkelt sø påvirket af jordbrugsdrift.

Der er desuden kortlagt 4 små søer med habitatnaturtypen søbred med småurter (3130). De er tilstandsvurderet med hhv. 3 i god tilstand og 1 i moderat tilstand. Søerne i god tilstand er generelt præget af artsrige bredzoner med en spredt dækning af karakteristiske amfibiske planter. De har desuden en udbredt og artsrig undervandsvegetation. Der ses ingen eller kun i meget begrænset omfang forekomst af trådalger. På den baggrund vurderes søerne at være forholdsvis næringsfattige. Søen i moderat tilstand er i større grad påvirket af forhold som indikerer næringsstofpåvirkning.

En små sø er kortlagt med habitatnaturtypen kransnålalge-sø (3140) i moderat tilstand. Søen har en spredt undervandsvegetation med en meget lille forekomst af kransnålalger. Derudover er søen dækket af flydeblade og rørsumpen er meget udbredt i bredzonen. Søen har ingen trådalger og er ikke påvirket af jordbrugsdrift.

Der i området kortlagt 4 søer med den marine naturtype kystlaguner og strandsøer (1150), disse saltpåvirkede, kystnære strandengssøer er ikke tilstandsvurderet. Endelig er der foretaget kortlægning i 4 søer over 5 ha. Søerne er naturtypebestemt med hhv. to søer som kystlaguner og strandsøer (1150) og 2 søer som næringsrig sø (3150).

2.3.3 Forekomst af vandløbsnatur

Naturtype	Naturtype nr.	Længde (km)
Vandløb med vandplanter	3260	6

Tabellen viser længden af kortlagt vandløbsnaturtype i området.

I Natura 2000-området er der registreret 6 km vandløb med naturtypen vandløb med vandplanter (3260). Naturtypen er registreret i tre vandløb der alle løber til Stadil Fjord fra øst. Ejstrup Bæk, Hover Å har inden for området en høj vandløbskvalitet, og der er i begge vandløb registreret en smådyrsfauna, der er både artsrig og rentvandskrævende. I Nørgård Bæk er vandløbskvaliteten overordnet set god. Vandløbene er levested for andre vandløbstilknyttede arter som bæklampret, havlampret og odder der alle indgår i Natura 2000-områdets udpegningsgrundlag. Vandløbene i Natura 2000-området er omfattet af vandområdeplanen for Jylland og Fyn.

2.3.4 Forekomst af marine naturtyper

Naturtype	Naturtype nr.	Kortlægningsår	Kortlagt areal
Kystlaguner og strandsøer	1150	2004	2.046 ha

Tabellen viser arealet af den kortlagt havnaturtype i området

Områdets marine naturtype er kortlagt i 2004. I den forbindelse blev der fundet én marin naturtype i form af kystlaguner og strandsøer (1150) der har et samlet areal på 2046 ha. Naturtypen blev primært registreret i Stadil Fjord og i Søndre Dyb i Vest Stadil Fjord.

Stadil Fjord afvander til Ringkøbing Fjord via Vonåen. Denne forbindelse betyder, at især Stadil Fjords sydlige bassin periodisk påvirkes af indstrømmende saltholdigt vand fra Ringkøbing Fjord. Stadil Fjord er botanisk set et enestående laguneområde, og botanisk set hører den til et af Danmarks mest artsrige vandområder og er måske den artsrigeste lagunesø af alle. En væsentlig årsag til den store artsrigdom er, at lagunen er forholdsvis lav- og klarvandet, hvilket giver godt vækstbetingelser for udbredelse af undervandsvegetationen.

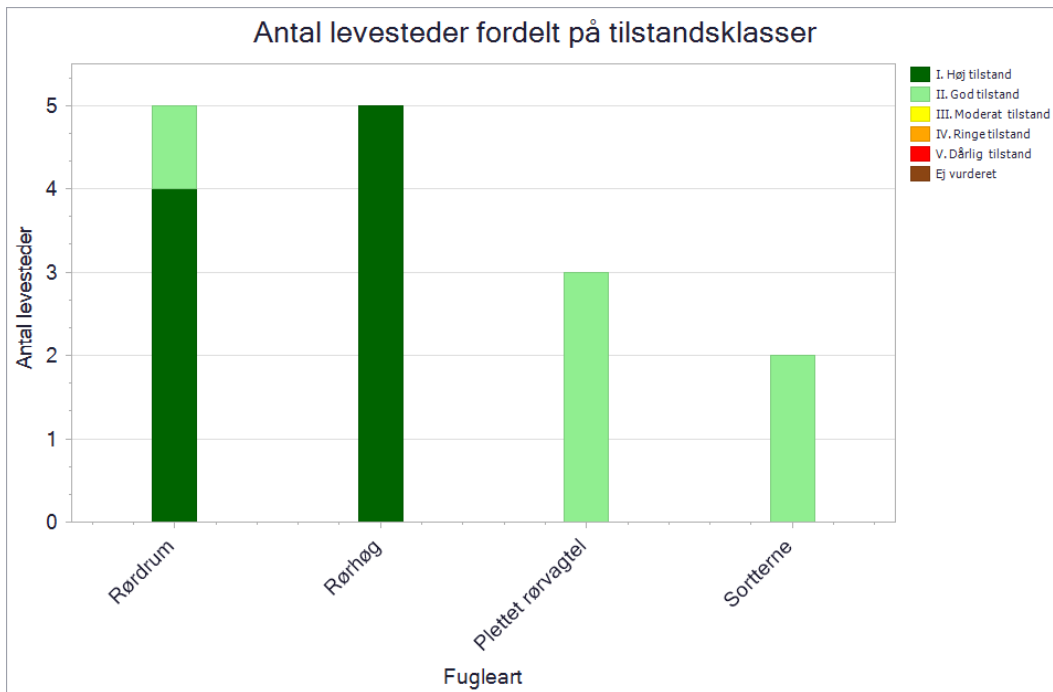
Søndre Dyb i Vest Stadil Fjord er en stor lavvandet sø (maxdybde 1 meter) med svagt salint vand. Undervandsvegetationen er her ikke nær så artsrig og veludviklet som i Stadil Fjord.

2.3.5 Tilstand af levesteder for ynglefugle

Kortlægningen af ynglefuglenes levesteder er foretaget i 2017-19, og den beregnede tilstand fremgår af nedenstående diagram.

De enkelte levesteders tilstand kan ses på Miljøstyrelsens digitale kort i [MiljøGIS](#).

I området er der kortlagt 5 levesteder for rørskovsarterne rørdrum og rørhøg. Det drejer sig om rørskovszoner ved Nordre Dyb, omkring Mellemdyb og Søndre Dyb samt omkring Stadil Fjord og på Hindø. I alle disse områder er tilstanden af levestederne for de to arter overordnet set beregnet til høj. Tilstanden skyldes primært, at levestederne udgøres af store sammenhængende rørskovsarealer med høj vandstand der sikrer, at de rugende fugle har gode yngleforhold i form af sikkerhed for eventuelle prædatorer og stort set ingen forstyrrelse i yngletiden.



Antal og tilstand af de kortlagte levesteder for ynglefugle.

I Vest Stadil Fjord-området er der kortlagt 3 levesteder for plettet rørvagtel. Levestederne er lokaliseret i randzonerne ved Nordre Dyb, Mellemdyb og Søndre Dyb. I alle tre områder er tilstanden beregnet til god. Den gode tilstand skyldes primært, at levestederne udgøres af store sammenhængende og permanent sumpede områder med passende vegetationshøjde, ingen forstyrrelse i yngletiden samt vanskelig adgang for rovdyr som fx. ræv. Med en så lav antalsmæssig og fluktuerende forekomst som det er tilfældet for arten vurderes ynglebestanden af plettet rørvagtel i dette område fortsat at være helt afhængig af tilførsel af fugle fra områder med større, faste bestande evt. uden for landets grænser.



Sortterne har i området en af få danske ynglekolonier, gennem en lang årrække har den ynglet med nogle få par i Mellemdyb. Nogle år flytter kolonien til den nærliggende Husby Sø og ses i disse år kun fødesøgende i Vest Stadil Fjord. Foto Peter Bundgaard.

3. Målsætninger

Den **overordnede målsætning** for området angiver det overordnede og langsigtede mål for, hvordan området skal udvikle sig for såvel at sikre det konkrete områdes integritet og for at bidrage til opnåelse af gunstig bevaringsstatus for naturtyper og arter. Der er i den overordnede målsætning taget højde for områdets naturmæssige potentiale, og for om det rummer forekomster, der er af stor vigtighed nationalt og/eller biogeografisk. En betydning, der er vurderet ud fra:

- Stort areal, levested eller bestand
- Få nationale/biogeografiske forekomster
- Arter eller naturtyper med stærkt ugunstig bevaringsstatus eller fugle med faldende bevaringstrend og som også er truede jf. rødlisten
- Naturtyper, der findes i særlig stor forekomst i Danmark set i forhold til det samlede areal i EU

De **konkrete målsætninger** fastlægger de langsigtede mål for udvikling i areal og tilstand for naturtyper og arters levesteder. De konkrete mål tager udgangspunkt i den tilstand, som er beregnet for naturtyper og arters levesteder efter tilstandsvurderingssystemet. Hvor der ikke er et tilstandsvurderingssystem, skal området bidrage til at gunstig bevaringsstatus sikres eller genoprettes og tage udgangspunkt i den bedste faglige viden, hvilket kan være udvalgte strukturparametre, udbredelse m.v.

De konkrete målsætninger bygger på grupperinger af naturtyper, habitatarter og fugle. For naturtyperne tages der udgangspunkt i en række økologiske forhold, der er med til at definere potentialet for naturtypernes tilstedeværelse. For fuglene tages der udgangspunkt i deres levesteder eller bestandsstørrelse. Samlet set vil der være et større fokus på mere naturlig dynamik og naturlig variation naturtyperne, arterne og fuglene imellem. Se oversigt over, hvilke naturtyper, arter og fugle de forskellige grupper indeholder, i bilag 1.

Generelt gælder det, at målsætningerne rækker ud over den enkelte planperiode og beskriver en tilstand, der tager hensyn til potentialet i de lokale naturforhold, og som desuden afspejler en afvejning af eventuelt modstridende naturinteresser.

Myndighederne skal tage udgangspunkt i målsætningen for det enkelte Natura 2000-område i deres administration af lovgivningen og deres forvaltning, hvormed der sikres en grundlæggende beskyttelse af udpegningsgrundlaget.

Målsætningen for området er således grundlaget for vurderingen af planer og projekter, som skal foretages i henhold til de regler, der gennemfører habitatdirektivets artikel 6, stk. 3. Det gøres bl.a. efter habitatbekendtgørelsen og naturbeskyttelseslovens § 19 b og skovlovens § 17, der skal sikre, at udpegningsgrundlaget i området ikke skades. Herunder gælder især, at arealet af naturtyper og levesteder for arter er stabilt eller i udbredelse, at naturtypernes strukturer og funktioner fortsat er til stede, og at bestande af arterne viser, at arten på lang sigt vil kunne opretholde sig selv som en levedygtig bestanddel af dens naturlige levesteder.

3.1 Overordnede målsætninger for Natura 2000-området

Naturtyper og arter på udpegningsgrundlaget skal bidrage til at opnå gunstig bevaringsstatus på biogeografisk niveau, og fugle på udpegningsgrundlaget skal bidrage til at sikre bestandsstørrelsen på nationalt niveau. Målet er, at Natura 2000-områdets store kystlaguner (Stadil Fjord og Sønder Dyb) og søer (Mellem - og Nordlig Dyb) og de omkringliggende arealer fortsat fremstår som et sammenhængende, varieret naturområde af stor værdi for især områdets yngle- og trækfugle.

Det er målet at fuglebeskyttelsesområdets kombination af store sammenhængende vandområder af laguner og ferske søer omkranset af store sammenhængende græs- og rørskovsarealer fortsat sikres som levesteder for den nationalt betydende forekomst af ynglende rørdrum og plettet rørvagtel. Sikring af en tilfredsstillende hydrologi og lav vegetationshøjde primært omkring Mellem Dyb vil være af stor betydning for sikring af ynglepladserne for den lille bestand af sortterne, der fortsat holder til i området.

Natura 2000-området har international værdi for en række af områdets udpegede trækfuglearter. For knopsvane, gåsearterne: grå-, bram-, kortnæbbet gås og andefuglene: krik- og spidsand er det tilsvarende målet, at områdets vandområder og de tilknyttede græsarealers store værdi som overnatnings- og rasteområde for disse arter opretholdes og sikres. Området er også af international betydning for hjejle. Denne art benytter området som raste- og overnatningsområde i forbindelse med trækket til og fra ynglepladserne i Skandinavien og længere mod nord. Arten benytter især græs- og landbrugsarealer til fouragerings- og rastelokalitet. Artens levesteder er sikres på de arealer hvor det er muligt.

Naturtyperne og levestederne for arterne sikres generelt den mest hensigtsmæssig pleje/drift og arealet af naturtyperne søges øget, og der skabes så vidt muligt sammenhæng mellem forekomsterne. Der sikres ekstensiv drift af lysåbne naturtyper, således at lysåbne, våde og tørre naturtyper fortsat kan findes i mosaik og huse en naturkarakteristisk fauna og flora.

Områdets naturtyper og arter sikres og forekomsterne af de på nationalt plan væsentlige forekomster af lagune (1150) og klithede (2140) samt de truede naturtyper grå/grøn klit (2130), vandløb (3260), tidvis våd eng (6410) samt levesteder for havlampret prioriteres højt.

Der vurderes i dette område ikke at være modstridende interesser mellem de enkelte elementer på områdets udpegningsgrundlag.

Områdets økologiske integritet sikres i form af en for naturtyperne hensigtsmæssig hydrologi og drift/pleje en lav næringsstofbelastning og gode sprednings- og etableringsmuligheder for arterne. Den økologiske integritet sikres derudover god vandkvalitet genne reduceret tilførsel af næringsstoffer og miljøfarlige stoffer, hvilket reguleres gennem vandområdeplanerne.

3.2 Konkrete målsætninger for naturtyper og arter

I området skal der være mulighed for en naturforvaltning, hvor man gør brug af naturens egne dynamikker. I forbindelse med forvaltningen skal der tages hensyn til, om naturtyper, arter eller fugle på udpegningsgrundlaget kan være følsomme over for en sådan forvaltning, eksempelvis de som er nævnt under de overordnede målsætninger.

De konkrete målsætninger bygger på grupperinger af naturtyper, habitatarter og fugle. Se bilag 1 for oversigt over, hvilke naturtyper, arter og fugle de forskellige grupper indeholder.

Generelt

- Den samlede forekomst af naturtyper, arter- og fugles levesteder i Natura 2000-området, uanset om de er kortlagt, skal være stabil eller i fremgang, såfremt de naturgivne forhold giver mulighed for det.

Terrestrisk natur

Der er kortlagt ca. 26 ha terrestriske habitatnaturtyper i området. Heraf er ca. 3 ha kategoriseret som naturtyper knyttet til overvejende vådbund, ca. 14 ha som naturtyper knyttet til overvejende tørbund, ca. 0,5 ha som naturtyper knyttet til overvejende salttolerante naturtyper og ca. 8 ha som naturtyper på flyvesand.

- For naturtyper med et tilstandsvurderingssystem skal der fortsat være mindst 3 ha vådbundsnaturtyper, mindst 14 ha tørbundsnaturtyper og mindst 3 ha naturtyper på flyvesand i tilstandsklasse I-II. Naturtyper i klasse III-V skal være i fremgang mod tilstandsklasse I-II, såfremt de naturgivne forhold giver mulighed for det.

Arter

- For arter uden et tilstandsvurderingssystem er målet, at bidrage til at opnå gunstig bevaringsstatus på biogeografisk niveau. Levestedernes tilstand (vurderet i form af forekomst og udbredelse) og det samlede areal skal være stabilt eller i fremgang.

Ynglefugle

- For mose- og rørskovsfugle er målet, at tilstanden og det samlede areal af levesteder i tilstandsklasse I-II fortsat er stabil eller i fremgang, såfremt de naturgivne forhold giver mulighed for det.
- For ynglefugle uden tilstandsvurderingssystem er målet, at de skal bidrage til at sikre og øge bestanden på nationalt niveau. Levestedernes samlede areal og tilstand (vurderet i form af forekomst og udbredelse) skal være stabil eller i fremgang

Trækfugle

- For trækfugle, der kan optræde med nationalt eller internationalt betydende forekomster i fuglebeskyttelsesområdet, skal deres raste- og overnatningsområder sikres eller være i fremgang, således at området også fremadrettet kan huse en bestand af national eller international betydning.
- For trækfugle, som ikke optræder med nationalt eller internationalt betydende forekomster i fuglebeskyttelsesområdet, er målet, at deres fælde-, raste- og overnatningsområder skal sikres eller være i fremgang.

Søer under 5 ha

- For søer under 5 ha i tilstandsklasse I-II er målet, at tilstanden skal være stabil eller i fremgang. Søer under 5 ha i tilstandsklasse III-V skal være i fremgang mod tilstandsklasse I-II, såfremt de naturgivne forhold giver mulighed for det.

Marine- og ferskvandsnaturtyper (undtagen søer under 5 ha)

- For søer over 5 ha, vandløb og marine naturtyper henvises til målsætningerne i vandområdeplanerne.
- For de marine naturtyper skal tilstand og areal være stabile eller i fremgang og bidrage til gunstig bevaringsstatus på biogeografisk niveau.

3.3 Modstridende naturinteresser

En målsætning om gunstig bevaringsstatus for en bestemt naturtype eller art på udpegningsgrundlaget eller en målsætning om sikring af den nationale bestand af en fugl på udpegningsgrundlaget kan indebære en lokal nedprioritering af en anden naturtype, fugl eller art på udpegningsgrundlaget, og det er derfor nødvendigt at foretage et valg.

Der vurderes ikke at være modstridende interesser mellem de enkelte elementer på dette Natura 2000-områdes udpegningsgrundlag.



Hjejle raster hvert år i betydelige antal i området i forbindelse med artens træk mellem yngleområderne længere mod nord i Skandinavien og overvintringsområderne i Skandinavien og Rusland. Foto. Peter Bundgaard.

4. Indsatsprogram

Opfyldelsen af habitatdirektivets krav om gunstig bevaringsstatus for de naturtyper og arter, som direktiverne omfatter, og fuglebeskyttelsesdirektivets tilsvarende krav om at sikre den nationale bestand af de fugle, som er omfattet af direktivet, er en opgave, som strækker sig over flere planperioder. Det er derfor nødvendigt at prioritere indsatsen i den enkelte planperiode, således at det sikres, at Danmark efterlever disse EU-direktivkrav, og der kan etableres en sammenhæng mellem indsats og tilgængelige virkemidler.

Den nationale prioritering af indsatsen i tredje planperiode sigter på at skabe mulighed for mere naturlige processer og naturens robusthed, udvide arealet med urørt skov samt fokus på tiltag mod klimaforandringer. En del af prioriteringen fra anden planperiode videreføres. Der skal således i tredje planperiode fortsat være fokus på indsats for særligt truede fugle og arter, bekæmpelse af invasive arter, fortsættelse af arbejdet med at gennemføre og afsøge behov for at udlægge forstyrrelsesfrie zoner og gennemføre fiskeriregulering, samt fortsættelse af indsatsen for langsigtet at sikre den nødvendige pleje af de lysåbne naturarealer og skovarealer. Der bør løbende være opmærksomhed på den naturlige synergi, og at indsats for naturtyper ofte også gavner fugle og arter koblede til pågældende naturtyper.

Nedenstående retningslinjer for indsatsen er opbygget efter mål- og rammestyringsprincippet, således at den statslige plan fastlægger de krav til indsatsen i planperioden, der er nødvendige for at sikre nationalt besluttede prioriteringer. Således beskriver retningslinjerne ikke metoden eller placering af enkelte projekter. Det er en fælles opgave for kommuner og offentlige lodsejere at aftale på hvilke arealer og i hvilke kommuner, den konkrete indsats skal foregå.

Indsats til bedring af vandkvaliteten gennemføres som led i vandplanlægningen og havstrategidirektivet, ligesom reduktion af kvælstofdeposition sker gennem husdyrgodkendelsesloven og generelle tiltag til at mindske luftforureningen, og dette er således ikke en del af Natura 2000-planens indsatsprogram.

Retningslinjerne er opdelt i generelle retningslinjer, der gælder for alle områder, og specifikke retningslinjer for det enkelte Natura 2000-område. Til gennemførelse af planerne stiller staten en række virkemidler til rådighed, ligesom det forudsættes, at kommunerne i mindre omfang bidrager økonomisk.

4.1 Generelle retningslinjer

1. Myndighederne tager i deres administration af lovgivningen og deres forvaltning udgangspunkt i målsætningen for det enkelte Natura 2000-område og sikrer dermed en grundlæggende beskyttelse af udpegningsgrundlaget.
2. Der arbejdes for at sikre de lysåbne terrestriske naturtyper en hensigtsmæssig hydrologi, drift og pleje også til gavn for tilknyttede fugle og arter.
3. Der arbejdes for at sikre egnede levesteder for områdets fugle eller arter.

4. Der arbejdes på at opnå størst mulig naturmæssig robusthed og sammenhæng i områdets natur ved at sikre større driftsenheder af lysåbne naturtyper og skovnaturtyper
5. Igangværende projekter og indsatser, der relaterer til gennemførelse af tidligere Natura 2000-planer, afsluttes.
6. Indsatser gennemført i første og anden planperiode vedligeholdes, f.eks. ved genrydning af arealer, hvor der tidligere har været gennemført en Natura 2000-indsats.
7. Der fokuseres på en løbende opdatering af oversigt over naturtyper, arter og fugle som findes i væsentlig forekomst i Danmark, og om der er behov for yderligere sikring mod forstyrrelser med fokus på træk- og ynglefugle samt pattedyr.
8. Opdatering af vejledninger f.eks. vedrørende klappning i Natura 2000-områder.
9. Der arbejdes på en national strategi for forvaltning af truede og rødlistede arter herunder en lang række direktivarter og fugle.

4.2 Områdespecifikke retningslinjer

1. Tilstanden af levestederne for sortterne sikres hvis tilstanden er god-høj, således at de kortlagte levesteder opretholdes i en naturtilstand i overensstemmelse med arternes krav til ynglelokalitet.
2. Der søges udtaget kulstofholdige lavbundsjord der kan bidrage til sammenhængende arealer, øget robusthed og give mulighed for mere naturlig dynamik. Udtagningen kan ligeledes være til gavn for havlampret, bæklampret, odder, vandranke, pibesvane T, sangsvane T, hjejle T, kortnæbbet gås T, grågåse T, bramgåse T, krikand T, spidsand T, rødbrum Y, plettet rørvagtel Y, rørhøg Y, blåhals Y. Udtagningen skal også bidrage til at reducere udledningen af CO₂ og et renere vandmiljø.
3. Der gennemføres en grundlæggende indsats på hedearealer med henblik på forbedring af naturtilstanden.
4. Der iværksættes en bekæmpelse af invasive arter på 1 ha med fokus på arealer med en kortlagt forekomst af invasive arter på over 10% dækning.
5. Miljøstyrelsen reviderer bestemmelserne for vildtreservatet Vest Stadil Fjord.

4.3 Relation til vandområdeplaner

Dette Natura 2000-område ligger inden for vandområdedistrikt Jylland og Fyn.

Vandområdeplanernes indsats for at opnå god økologisk tilstand bidrager til at opfylde bevaringsmålsætningerne for akvatiske arter og naturtyper ved at tilvejebringe forbedringer i vandløb, søer og kystvande i overensstemmelse med de bevaringsmålsætninger, der fremgår af Natura 2000-planen. Vandområdeplanerne for 2021-2027 kan findes på Miljøstyrelsens hjemmeside.

Vandområdeplanernes indsatser bidrager både med foranstaltninger til at undgå yderligere forringelser og med foranstaltninger til genopretning af bevaringsstatus. Indsatserne kan eksempelvis være reduktion af kvælstof- og fosforbelastningen til søer, reduktion af tilledningen af organisk stof til vandløb samt reduktion af kvælstofbelastningen til marine vandområder. Hertil kommer fx genslyngning af vandløb og fjernelse af spærringer. De konkrete indsatser for planperioden 2022-2027 er beskrevet i de nye vandområdeplaner og fremgår af indsatsbekendtgørelsen. Indsatserne vil også blive præsenteret i MiljøGIS for vandområdeplanerne på [Miljøstyrelsens hjemmeside](#).



Kortnæbbet gås ses hvert år i stort antal i området, hvor de fouragerer enge, græsarealer og landbrugsarealer i området og arten finder gode overnatningsmuligheder i de lavvandede uforstyrrede vandområder. Foto Peter Bundgaard.

5. Bilag 1. Oversigt over grupperinger

Nedenstående tabeller angiver hvordan naturtyper, arter og fugle er grupperet i dette Natura 2000-område, og som der refereres til i de konkrete målsætninger. På Miljøstyrelsens Natura 2000-hjemmeside kan man se det samlede overblik over alle naturtyper, fugle og arter, der er koblet til de enkelte grupper. For tabeller med naturtyper angiver *, at der er tale om en prioriteret naturtype.

Grupperinger af terrestrisk habitatnatur	Tilstandsvurderingssystem	Naturtype navn	Naturtype nr.
Naturtyper på flyvesand	med tilstandsvurderingssystem	Grå/grøn klit*	2130
Naturtyper på flyvesand	med tilstandsvurderingssystem	Klithede*	2140
Salttolerante naturtyper	med tilstandsvurderingssystem	Strandeng	1330
Tørre naturtyper	med tilstandsvurderingssystem	Surt overdrev*	6230
Tørre naturtyper	med tilstandsvurderingssystem	Tør hede	4030
Våde naturtyper	med tilstandsvurderingssystem	Tidvis våd eng	6410
Våde naturtyper	med tilstandsvurderingssystem	Våd hede	4010

Grupperinger af habitatarter	Arts navn	Arts nr.
Arter uden tilstandsvurderingssystem	Bæklampret	1096
Arter uden tilstandsvurderingssystem	Havlampret	1095
Arter uden tilstandsvurderingssystem	Odder	1355
Arter uden tilstandsvurderingssystem	Vandranke	1831

Grupperinger af ynglefugle	Fugle navn	Fugle nr.
Mose- og rørskovsfugle	Plettet rørvagtel	A119
Mose- og rørskovsfugle	Rørdrum	A021
Mose- og rørskovsfugle	Rørhøg	A081
Mose- og rørskovsfugle	Sortterne	A197
Ynglefugle uden tilstandsvurderingssystem	Blåhals	A480

Grupperinger af trækfugle	Fugle navn	Fugle nr.
Trækfugle, international betydende forekomst	Bramgås	A045-A
Trækfugle, international betydende forekomst	Grågås	A043
Trækfugle, international betydende forekomst	Hjejle	A140
Trækfugle, international betydende forekomst	Kortnæbbet gås	A040-A
Trækfugle, international betydende forekomst	Krikand	A052
Trækfugle, international betydende forekomst	Sangsvane	A038
Trækfugle, international betydende forekomst	Spidsand	A054
Trækfugle, national betydende forekomst	Pibesvane	A037
Trækfugle, national betydende forekomst	Pomeransfugl	A727

Grupperinger af søer under 5 ha	Naturtype navn	Naturtype nr.
Søer under 5 ha	Kransnålalge-sø	3140
Søer under 5 ha	Næringsrig sø	3150
Søer under 5 ha	Søbred med smårter	3130

Grupperinger af marine og ferskvandsnaturtyper	Naturtype navn	Naturtype nr.
Marin naturtype	Lagune*	1150
Søer over 5 ha	Næringsrig sø	3150
Søer over 5 ha	Søbred med smårter	3130
Vandløb	Vandløb	3260



Søndre Dyb i Vest Stadil Fjord er karakteriseret ved den store lavvande kystlagune der er omgivet af store røskove og græsarealer. Området er vigtige levesteder for en række træk- og ynglefugle. Foto. Peter Bundgaard.



Resume

Natura 2000-plan for Stadil Fjord og Vest Stadil Fjord (nr. 66). Natura 2000-planen skal sikre naturtilstanden for områdets udpegede arter, fugle og naturtyper og bidrage til opnåelse af gunstig bevaringsstatus. Områdets udpegede arter, fugle og naturtyper beskrives og der fastlægges målsætninger og indsatser.



Miljøstyrelsen
Tolderlundsvej 5
5000 Odense C

www.mst.dk