



**Miljøministeriet**  
Miljøstyrelsen

# Natura 2000-plan 2022-2027

**Løgstør Bredning, Vejlerne og Bulbjerg**

Natura 2000-område nr. 16

Habitatområde H16

Fuglebeskyttelsesområde F8, F12, F13, F19 og F20

Udgiver: Miljøstyrelsen

Redaktion: Miljøstyrelsen Nordjylland

Dato: Juni 2023

Forsidefoto:

Flyfoto med Bygholm Vejle i forgrunden

Fotograf: Miljøstyrelsen

ISBN:978-87-7564-464-3

Baggrundskort: © Styrelsen for Dataforsyning og Effektivisering



# Biodiversiteten i Danmarks største og mest værdifulde naturområder

Danmark rummer storslået natur.

Fra Skagens Gren og Skagerrak over Møns Klints hvide kridt til Paradisbakkerne på Bornholm. De tre ikoniske steder er nogle af de i alt 257 Natura 2000-områder. Det er steder på land og til havs, hvor der findes en helt særlig natur og biodiversitet.

Der er mange eksempler på sjældne arter og naturtyper, som er vigtige at beskytte. Der findes truede ynglefugle og sjældne planter i Danmark. Dem skal vi gøre en særlig indsats for at bevare.

De 257 områder er fordelt i hele Danmark og ejes og forvaltes af private lodsejere, fonde, kommuner og staten.

Hvert område har en plan.

Planerne for perioden 2022-27 har to nye elementer. I de store områder kommer nye målsætninger, der giver mulighed for vildere natur. Der peges også på steder, hvor udtag af kulstoffoldige lavbundsarealer udover at hjælpe klimaet kan bidrage til bedre natur f.eks. med levesteder for arter eller som buffer mellem sårbar natur og intensivt drevne landbrugsarealer.

Arbejdet med at sikre den eksisterende natur gennem naturpleje fortsætter, og der er en særlig indsats med at beskytte hjemhørende arter mod de invasive, ligesom der etableres forstyrrelsesfrie områder for fugle, havnatur og havpattedyr.

Danmark skal have mere og bedre natur, og det bidrager Natura 2000-planerne til sammen med de mange andre indsatser, som regeringen er i gang med.

Det er f.eks. Havplanens aftale om strengt beskyttede havområder, og den store Havnaturfond, der kan bidrage til øget viden og initiativer til genopretning. Etablering af naturnationalparker og urørt skov, og de netop offentliggjorte vandområdeplaner og forbedringen af vandmiljøet er også helt centrale for at sikre og forbedre naturen i områderne.

Natura 2000-områder rummer nogle af Europas og Danmarks største og mest værdifulde naturområder og repræsenterer en stor del af biodiversiteten. De danske Natura 2000-områder bidrager til det fælles EU-mål om 30 pct. beskyttet natur på land og til havs.



Miljøminister Magnus Heunicke

# Indhold

<b>1. Natura 2000-planlægning .....</b>	<b>5</b>
1.1 Synergi med anden lovgivning .....	7
1.2 Natura 2000-planen er bindende for myndighederne .....	7
1.3 Naturlilstand og gunstig bevaringsstatus.....	8
<b>2. Løgstør Bredning, Vejlerne og Bulbjerg .....</b>	<b>10</b>
2.1 Områdebeskrivelse .....	11
2.2 Områdets udpegningsgrundlag .....	13
2.3 Tilstand og forekomst for områdets udpegede natur og levesteder.....	15
2.3.1 Terrestriske naturtypers arealfordeling og tilstand .....	15
2.3.2 Sønaturtypers tilstand og forekomst.....	19
2.3.3 Forekomst af vandløbsnatur.....	22
2.3.4 Forekomst af marine naturtyper .....	23
2.3.5 Tilstand af levesteder for arter.....	24
2.3.6 Tilstand af levesteder for ynglefugle.....	24
<b>3. Målsætninger .....</b>	<b>27</b>
3.1 Overordnede målsætninger for Natura 2000-området.....	28
3.2 Konkrete målsætninger for naturtyper og arter.....	29
3.3 Modstridende naturinteresser.....	30
<b>4. Indsatsprogram.....</b>	<b>31</b>
4.1 Generelle retningslinjer .....	31
4.2 Område specifikke retningslinjer .....	32
4.3 Relation til vandområdeplaner.....	33
<b>5. Bilag 1. Oversigt over grupperinger.....</b>	<b>34</b>

# 1. Natura 2000-planlægning

Danmark er ifølge [habitatdirektivet](#) forpligtet til at iværksætte de nødvendige foranstaltninger for at sikre eller genoprette en gunstig bevaringsstatus for de naturtyper og arter, som direktivet omfatter. Samtidig er Danmark forpligtet til, via gennemførelsen af [fuglebeskyttelsesdirektivet](#), at træffe egnede foranstaltninger med henblik på at bidrage til at sikre den nationale bestand af fugle omfattet af direktivet.

Danmark har valgt at gøre dette bl.a. ved en systematisk og tilbagevendende planlægning i de enkelte Natura 2000-områder. Ud fra direktivforpligtelserne og den nationale naturovervågning fastlægges indsatsen i de enkelte områder for 6-årige planperioder (dog 12-årige for skovbevoksede, fredskovpligtige arealer). Med en sådan målrettet forvaltningsindsats i områderne bidrager Danmark til at sikre den europæiske natur og den biologiske mangfoldighed og dermed også til gennemførelsen af EU's biodiversitetsstrategi 2030 samt FN's Verdensmål.

Der er i alt udpeget 257 Natura 2000-områder i Danmark. Et Natura 2000-område kan indeholde ét eller flere fuglebeskyttelsesområder og/eller habitatområder. Der er udpeget 269 habitatområder og 124 fuglebeskyttelsesområder i Danmark. Fuglebeskyttelses- og habitatområder kan være sammenfaldende eller ligge i umiddelbar tilknytning til hinanden.

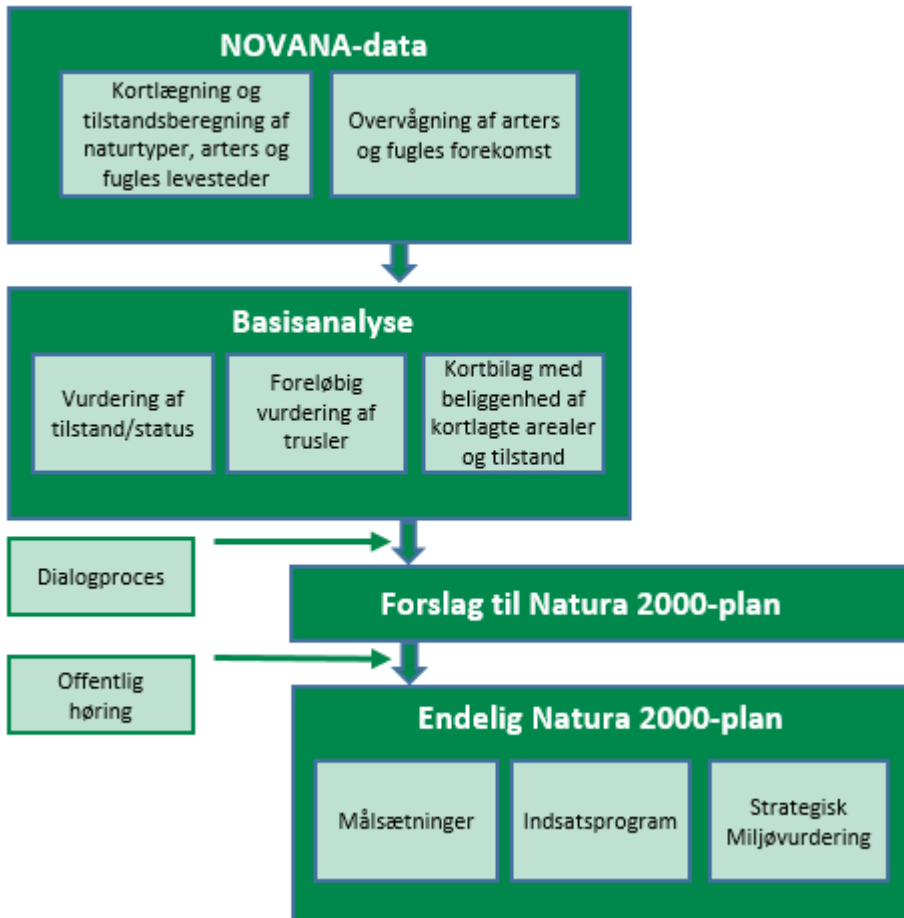
Der er i 2021 gennemført en høring med henblik på at nyudpege eller udvide seks marine fuglebeskyttelsesområder. Det drejer sig om områderne Flensborg Fjord og Nybøl Nor, Sejerø Bugt og Nekselø, Skagerrak, Nordvestlige Kattegat, Smålandsfarvandet og Rønne Banke. De nye/udvidede fuglebeskyttelsesområder inklusiv eventuelle konsekvensrettelser af eksisterende Natura 2000-områder vil indgå i fjerde planperiode (2028-2033).

Natura 2000-planlægningen sker efter reglerne i miljømålsloven og skovloven med tilhørende bekendtgørelser. En Natura 2000-plan bygger oven på en basisanalyse, der indeholder de faktuelle oplysninger og data om området. En Natura 2000-plan består af mål for naturtilstanden og et indsatsprogram. Natura 2000-planens målsætninger og indsatsprogram er væsentlige elementer i beskyttelsen af naturtyper, fugle og arter på områdets udpegningsgrundlag. Derudover angiver de hhv. det overordnede sigte for, hvordan området skal udvikle sig og krav til indsatsen i planperioden, der er nødvendig for at sikre den nationale prioritering.

Mål og indsatser relaterer til de naturtyper, arter og fugle, som det pågældende Natura 2000-område er udpeget for at beskytte. Både de overordnede og konkrete målsætninger er langsigtede mål, der gælder for flere planperioder, mens indsatsprogrammet er kortsigtet og revideres i hver planperiode. De langsigtede målsætninger er opdateret i denne plangeneration, bl.a. på baggrund af justeringen af Natura 2000-områderne geografiske afgrænsning (gennemført i 2017-19) samt opdatering af Natura 2000-områdernes udpegningsgrundlag (jf. nedenstående). De konkrete målsætninger er ligeledes opdateret for at give mulighed for en mere dynamisk forvaltning. Således bygger de konkrete målsætninger på grupperinger af naturtyper, habitatarter og fugle.

Natura 2000-planen gælder for de arter og naturtyper, der har begrundet udpegningen af det enkelte område, men det bidrager også til at sikre andre arter og naturtyper i området gennem en generel sikring og forbedring af områdets naturværdier.

## Tilblivelse af Natura 2000-planen



Processen for tilblivelsen af en Natura 2000-plan.

Denne plan er tredje generation af Natura 2000-planer (2022-27), der også dækker de fredskovspligtige arealer. For de fredskovspligtige arealer dækket af skovloven afløser den Natura 2000-planen 2010-15, som for de fredskovspligtige arealer har været gældende frem til 2021. For alle andre arealer, arter og fugle dækket af miljøbeskyttelsesloven afløser den Natura 2000-planen 2016-21.

På baggrund af overvågningsdata har Miljøstyrelsen i 2019 gennemført en høring i forhold til justering af udpegningsgrundlaget for de enkelte Natura 2000-områder. Høringsnotatet fremlægges samtidig med igangsættelsen af høringen af Natura 2000-planerne 2022-27. Natura 2000-planerne er udarbejdet på baggrund af et bruttoudpegningsgrundlag, der omfatter udpegningsgrundlaget fra planerne for 2016-21 plus nye arter og naturtyper, der er registreret i områderne, og som falder inden for de opstillede kriterier for opdatering af udpegningsgrundlaget.

Der er ikke gennemført vurdering i henhold til habitatdirektivets artikel 6.3 af de enkelte planer, idet planer, som direkte er forbundet med eller nødvendige for Natura 2000-områdets forvaltning, ikke er omfattet af kravet om screening og evt. konsekvensvurdering. Desuden er der ikke i planen taget stilling til forvaltningsindsatsens lokalisering eller valgte forvaltningsmetoder.

Der er udarbejdet en miljørapport for hver enkelt natura 2000-plan efter reglerne i lovbekendtgørelse 1976 af 27. oktober 2021 om miljøvurdering af planer og programmer og af konkrete projekter. Samtidig med høringen af Natura 2000-planerne sendes miljørapporterne også i høring.

## 1.1 Synergi med anden lovgivning

Natura 2000-planen har fokus på arealbaserede indsatser. Indsats til bedring af vandkvaliteten i overflade- og grundvand gennemføres som led i vandplanlægningen, ligesom reduktion af kvælstofdeposition sker gennem husdyrgodkendelsesloven og generelle tiltag til at mindske luftforureningen. Derudover målsættes miljøtilstanden i havets økosystemer via Havstrategiplanen (II).

Vandområdeplanerne, som udarbejdes med baggrund i EU's vandrammedirektiv, er hovedinstrumentet til at sikre og forbedre tilstanden i de akvatiske naturtyper i Natura 2000-områderne. Vandområdeplanernes formål er at forbedre vandmiljøet i retning af god økologisk og kemisk tilstand (fx reduktion af kvælstofbelastning og fjernelse af spærringer), hvilket samtidig tilvejebringer grundlæggende forbedringer af vandkvaliteten til gavn for naturtyper, fugle og arter i Natura 2000-området.

Deposition af luftbårne kvælstofforbindelser, herunder ammoniak, kan være en udfordring for mange naturligt næringsfattige naturtyper. Emission fra landbrug reguleres via husdyrgodkendelsesloven, som fastlægger den maksimale tilladte ammoniakdeposition fra lokale husdyrbrug til sårbare naturtyper for at mindske væsentlige miljøpåvirkninger.

Gennemførelse af EU's havstrategidirektiv skal sørge for, at der opnås eller opretholdes god miljøtilstand i havets økosystemer, samtidig med at der kan ske en bæredygtig udnyttelse af havets ressourcer. Indsatserne i indsatsprogrammet til Havstrategi II vil også bidrage til opfyldelse af målsætningerne i de marine Natura 2000-områder.

## 1.2 Natura 2000-planen er bindende for myndighederne

Natura 2000-planen er bindende for myndighederne. Alle myndigheder skal i deres arealdrift, naturforvaltning eller ved udøvelse af deres beføjelser i henhold til lovgivningen i øvrigt lægge Natura 2000-planen til grund. Offentlige lodsejere er bundet af planens langsigtede målsætninger og kan vælge at gennemføre disse direkte i egne drifts- og plejeplaner. På områder, hvor staten er myndighed f.eks. fiskeriloven og vildtforvaltningsloven, kan der følges op med nationale strategier.

Det er kommunerne, der er ansvarlig myndighed for de privatejede Natura 2000-arealer, dog er Miljøstyrelsen ansvarlig myndighed for de privatejede skovbevoksede, fredskovspligtige arealer. Ansvarlige myndigheder skal udarbejde bindende handleplaner for gennemførelse af Natura 2000-planen 2022-27 med fokus på forventede forvaltningsindsatser og initiativer, fordeling af indsatser mellem ansvarlige myndigheder og tidsfølgen for gennemførelsen af indsatserne.

Natura 2000-planen tilsidesætter ikke øvrig lovgivning. Når indsatserne iværksættes for at sikre planens gennemførelse, skal indsatserne have de fornødne tilladelser, dispensationer m.v., evt. på grundlag af konsekvensvurderinger. I det omfang indsatsen entydigt kan defineres som nødvendig for Natura 2000-områdets forvaltning, er en konsekvensvurdering efter habitatdirektivet ikke påkrævet, men der kan være andre hensyn efter lovgivningen, der spiller ind.

Der er i Natura 2000-planen taget stilling til afvejning mellem modsatrettede naturinteresser i de tilfælde, hvor sådanne allerede på nuværende tidspunkt i planlægningen kan forudses, og hvor en sådan afvejning er forbundet med eller nødvendig for forvaltningen af området. Eventuelle konkrete konsekvenser af denne afvejning vil blive afklaret i forbindelse med gennemførelsen af planen og valg af virkemidler.

Natura 2000-planens målsætninger er bindende og skal anvendes ved væsentligheds- og konsekvensvurdering i forbindelse med myndighedsudøvelse, jf. Miljøministeriets bekendtgørelse nr. 1595 af 6. december 2018 om udpegning og administration af internationale naturbeskyttelsesområder samt beskyttelse af visse arter og tilsvarende regler om væsentligheds- og konsekvensvurdering i andre ministeriers lovgivning.

Indsatsprogrammets retningslinjer er ligeledes bindende og danner sammen med målsætningerne for naturen i området grundlaget for handleplanen samt eventuel anden prioritering af forvaltningsindsatsen i området.

### **1.3 Naturtilstand og gunstig bevaringsstatus**

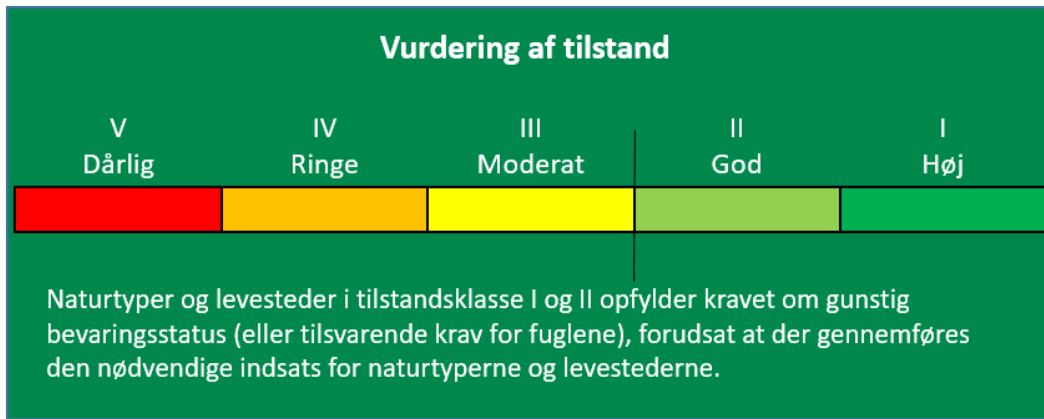
Danmark har en forpligtelse til at sikre eller genoprette gunstig bevaringsstatus for de naturtyper og arter, der begrundes udpegningen af de enkelte Natura 2000-områder. Bevaringsstatus er en vurdering af, hvordan naturtypens eller artens tilstand vil være i fremtiden, såfremt der ikke sker ændringer i udnyttelsen, de negative påvirkninger eller forvaltningen i forhold til i dag. Der er således tale om en slags prognose for naturtypernes og arternes udviklingsretning.

Danmark er ligeledes forpligtet til, via gennemførelsen af Fuglebeskyttelsesdirektivet, at træffe egnede foranstaltninger med henblik på at bidrage til at sikre den nationale bestand af fugle omfattet af direktivet. Ligesom for habitatnaturtyper og -arter laves en vurdering for fuglene med fokus på bl.a. bestandsudvikling.

Til brug for Natura 2000-planlægningen er der for en række naturtyper samt nogle arter og fugle udviklet et naturtilstandssystem, der på baggrund af bl.a. artsammensætning og umiddelbart synlige, forvaltningsbare strukturparametre, som f.eks. tilgroning, udtørring og forstyrrelser, angiver den aktuelle tilstand for naturtypen eller artens/fuglens levested, jf. Miljøministeriets bekendtgørelse nr. 653 af 19. maj 2020 om klassificering og fastsættelse af mål for naturtilstanden i internationale naturbeskyttelsesområder. Tilstanden opgøres på en skala fra I-V, hvor naturtyper eller levesteder i tilstandsklasse I og II med en vedvarende nødvendig drift og evt. sikring mod forstyrrelse svarer til gunstig bevaringsstatus eller tilsvarende for fuglens vedkommende. For naturtyper eller arters/fugles levesteder i tilstandsklasse III-V skal der typisk gennemføres en indledende forvaltningsindsats eller regulering, før en vedvarende drift vil være tilstrækkeligt til at sikre arealet eller levestedet på sigt.

For de fugle, arter og naturtyper, hvor der ikke findes et tilstandsvurderingssystem, skal der i basisanalysen vurderes om given naturtype eller art/fugls levested er stabile, i fremgang eller i tilbagegang eller ukendt, jf. Miljøministeriets bekendtgørelse nr. 653 af 19. maj 2020 om klassificering og fastsættelse af mål for naturtilstanden i internationale naturbeskyttelsesområder.

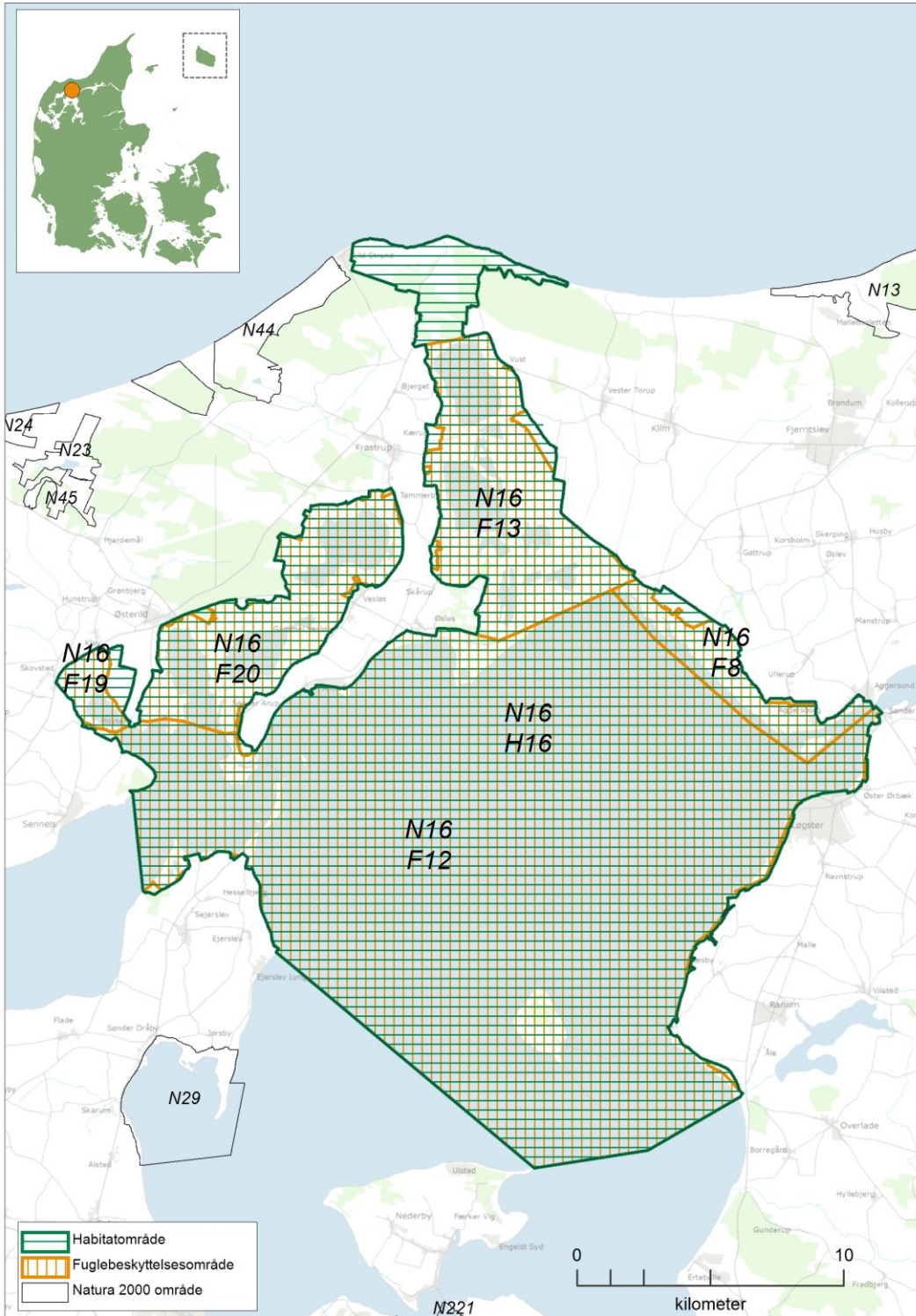




Tilstandsklasser for naturtyper.

Udvalgte forvaltningsbare parametre i tilstandssystemet gennemgås i basisanalyserne, og det kan heraf ses hvilke tiltag, der kan iværksættes for at sikre eller genoprette naturtyperne eller arterne/fuglenes levesteder.

## 2. Løgstør Bredning, Vejlerne og Bulbjerg



Kortet viser Natura 2000-områdets afgrænsning. Natura 2000-området består af habitatområde H16 Løgstør Bredning, Vejlerne og Bulbjerg og 5 Fuglebeskyttelsesområder.

## 2.1 Områdebeskrivelse

Natura 2000-området Løgstør Bredning, Vejlerne og Bulbjerg har et areal på 45.138 ha, hvoraf fjordarealet udgør ca. 70%. Området er afgrænset som vist på kortet. Området består af habitatområde nr. 16 Løgstør Bredning, Vejlerne og Bulbjerg og fuglebeskyttelsesområde nr. 8 Kysten fra Aggersund til Bygholm Vejle, nr. 12 Løgstør Bredning, Livø, Feggesund og Skarrehage, nr. 13 Østlige Vejler, nr. 19 Lønnerup Fjord og nr. 20 Vestlige Vejler, Arup Holm og Hovsør Røn. Natura 2000-området ligger i Jammerbugt, Vesthimmerland, Morsø og Thisted Kommune og indenfor vandområdedistrikt Jylland og Fyn. Området ligger desuden i Havstrategidirektivets marin-atlantiske region. Hovedparten af området er privat ejet, mens resten primært er statsligt ejet.

Den primære årsag til at dette område er udpeget som Natura 2000 område, er områdets store fuglebestande, idet det er et af Nordvest Europas bedste fugleområder. I Natura 2000-området findes hele fem fuglebeskyttelsesområder, som bl.a. omfatter de Østlige- og Vestlige Vejler. Vejlerne er et kerneområde for en lang række ynglefugle, hvor bestandene af rørdrum, rørhøg, plettet rørvagtel, trane, klyde, almindelige ryle, og sorterne har stor national betydning. Derudover yngler havterne, fjordterne, dværgterne, dværgmåge, brushane og engsnarre jævnlige i området. Vejlerne har samtidig en stor international betydning for en lang række trækfugle med store antal af skestørke, traner, svaner, gæs, ænder, vadefugle og rovfugle. Dette Natura 2000-område er også udpeget for at beskytte især de store forekomster af strandenge, samt de mosaikagtige forekomster af klitnaturtyper. Området er primært karakteriseret ved de store åbne strandengsarealer og ret store arealer med grå/grøn klit, klithede og klitlavninger. Området rummer også betydelige forekomster af sure overdrev, kalkoverdrev og rigkær, samt en lang række af forskellige naturtyper, der understreger områdets diversitet.

Indenfor området findes følgende naturtyper: strandvolde med enårige og flerårige planter, kystklint, strandeng, forklit, havtornklit, grårisklit, enebærklit, kalkoverdrev, surt overdrev, rigkær og elle- og askeskov som udgør mere end 5% af arealet for naturtypen indenfor den atlantiske biogeografiske region i Danmark. De marine naturtyper kystlaguner og strandsøer, samt bugter og vige udgør ligeledes mere end 5 % af arealet for naturtyperne indenfor den marin-atlantiske biogeografiske region. Enebærklit er kortlagt i området, som et af de få steder indenfor den atlantiske biografiske region. I den kontinentale biogeografiske region er det kun strandvold med enårige planter og kystklint, der udgør mere end 5 % af arealet af forekomsten inden for den kontinentale biogeografiske region i Danmark. Der findes desuden en bestand af spættet sæl i området. Vejlerne rummer mere end 5 % af Danmarks samlede areal af levesteder for følgende fuglearter: almindelig ryle, brushane, dværgmåge, fjordterne, havterne, klyde, plettet rørvagtel, rørdrum, rørhøg og sorterne, samt arten stor vandsalamander. Dværgmåge er kun på udpegningsgrundlaget i Vejlerne som det eneste sted i landet. Geologiske interesser har også været i spil ved udpegningen i form af områderne Bulbjerg, Feggeklit og kalkskrænterne ved Løgstør.



Vådområderne i Vejlerne udgør et af landets vigtigste fuglelokaliteter. Foto: Bjarne Aabrandt Jensen.

Området består af store arealer i den centrale Limfjord samt Vejlerne og Bulbjerg mod nord. De marine dele består mod syd af Livø Bredning med øerne Blinderøn og Livø. Her findes reservater, hvor en betydelig del af Limfjordens sæler holder til. På Livø er der fin naturskov med stilkege-krat og elle- og askeskov. Mod nord er Løgstør Bredning med det store lavvandede område Løgstør Grunde, som er gennemskåret af en menneskeskabt sejlrende. Mod nordvest giver det smalle og dybe løb Feggesund forbindelse mod Thisted Bredning. Langs kysten af Himmerland rejser stejle kalkskrænter sig, som rummer fine kalkoverdrev. Mellem Aggersund og Vejlerne findes en dynamisk strandengskyst. Vejlerne består af ca. 6000 ha vådområde, der er opstået efter en mislykket landindvinding i 1800-tallet. Vejlerne fremstår i dag som brak- og ferskvandsområder med store fersk- og brakvandssøer, vidstrakte enge og vel nok landets største rørskove. På Nord-Mors findes udstrakte strandenge, samt Feggeklit der rejser sig brat med overdrev og undergrund af moler. Nord for Vejlerne findes kalkknuden Bulbjerg, der rummer landets eneste naturlige fuglefjeld. Omkring Bulbjerg findes desuden et stort sammenhængende klitlandskab.

Inden for Natura 2000-området findes fredningerne: Skårup Odde, Feggeklit, Bulbjerg, Lild Strand-Bulbjerg, Harkens Bakke-Troldsting, Vejlerne, Livø, Aggersund Skrænter, Næsby Dale, Lendrup Strand og Frederik den 7.'s Kanal. Desuden findes natur- og vildtreservaterne: Vejlerne, Aggersborggård, Livø Bredning, Lønnerup Fjord, Ejerslev Røn, Løgstør Bredning og Skarrehage.

## 2.2 Områdets udpegningsgrundlag

Udpegningsgrundlag for Habitatområde nr. 16		
Naturtyper:	Sandbanke (1110)	Vadeflade (1140)
	Lagune* (1150)	Bugt (1160)
	Rev (1170)	Strandvold med enårige planter (1210)
	Strandvold med flerårige planter (1220)	Kystklint/klippe (1230)
	Enårig strandengsvegetation (1310)	Strandeng (1330)
	Forklit (2110)	Hvid klit (2120)
	Grå/grøn klit* (2130)	Klithede* (2140)
	Havtornklit (2160)	Grårisklit (2170)
	Klitlavning (2190)	Enebærklit* (2250)
	Søbred med småurter (3130)	Kransnålalge-sø (3140)
	Næringsrig sø (3150)	Brunvandet sø (3160)
	Vandløb (3260)	Våd hede (4010)
	Tør hede (4030)	Enekrat (5130)
	Kalkoverdrev* (6210)	Surt overdrev* (6230)
	Tidvis våd eng (6410)	Hængesæk (7140)
	Kildevæld* (7220)	Rigkær (7230)
	Bøg på mor (9110)	Stilkeke-krat (9190)
	Skovbevokset tørvemose* (91D0)	Elle- og askeskov* (91E0)
Arter:	Havlampret (1095)	Stor vandsalamander (1166)
	Odder (1355)	Spættet sæl (1365)
	Damflagermus (1318)	

Naturtyper og arter, der udgør det gældende udpegningsgrundlag for Natura 2000-området. Tal i parentes henviser til de talkoder, som benyttes for naturtyper og arter fra habitatdirektivets bilag 1 og 2. \* angiver, at der er tale om en prioriteret naturtype. Udpegningsgrundlag for habitatområder er blevet revideret som beskrevet i basisanalysen.

Udpegningsgrundlaget er gennemgået i 2018-22. Havlampret (1095) er ikke til stede i Natura 2000- område nr. 16. Den nævnte art gennemgås derfor ikke yderligere.



Udpegningsgrundlag for Fuglebeskyttelsesområde nr. 8		
Fugle:	Kortnæbbet gås (T)	Lysbuget knortegås (T)
	Klyde (Y)	Almindelig ryle (Y)
	Havterne (Y)	

Udpegningsgrundlag for Fuglebeskyttelsesområde nr. 12		
Fugle:	Kortnæbbet gås (T)	Lysbuget knortegås (T)
	Hvinand (T)	Toppet skallesluger (T)
	Dværgterne (Y)	Havterne (Y)

Udpegningsgrundlag for Fuglebeskyttelsesområde nr. 13		
Fugle:	Rørdrum (Y)	Skestork (T)
	Pibesvane (T)	Sangsvane (T)
	Grågås (T)	Sædgås (T)
	Kortnæbbet gås (T)	Bramgås (T)
	Knarand (T)	Skeand (T)
	Pibeand (T)	Krikand (T)
	Fiskeørn (T)	Blå kærhøg (T)
	Rørhøg (Y)	Vandrefalk (T)
	Plettet rørvagtel (Y)	Trane (TY)
	Klyde (TY)	Hjejle (T)
	Pomeransfugl (T)	Almindelig ryle (Y)
	Brushane (Y)	Stor kobbersneppe (Y)
	Dværgmåge (Y)	Fjordterne (Y)
	Havterne (Y)	Sortterne (Y)
	Blåhals (Y)	

Udpegningsgrundlag for Fuglebeskyttelsesområde nr. 19		
Fugle:	Rørdrum (Y)	Pibesvane (T)
	Sangsvane (T)	Kortnæbbet gås (T)
	Pomeransfugl (T)	

Udpegningsgrundlag for Fuglebeskyttelsesområde nr. 20		
Fugle:	Rørdrum (Y)	Hvid stork (Y)
	Skestork (TY)	Pibesvane (T)
	Sangsvane (T)	Grågås (T)
	Sædgås (T)	Kortnæbbet gås (T)
	Skeand (T)	Krikand (T)
	Toppet skallesluger (T)	Rørhøg (Y)
	Blå kærhøg (T)	Vandrefalk (T)
	Engsnarre (Y)	Plettet rørvagtel (Y)
	Klyde (Y)	Hjejle (T)
	Almindelig ryle (Y)	Brushane (Y)
	Dværgmåge (Y)	Fjordterne (Y)
	Havterne (Y)	Sortterne (Y)
	Blåhals (Y)	

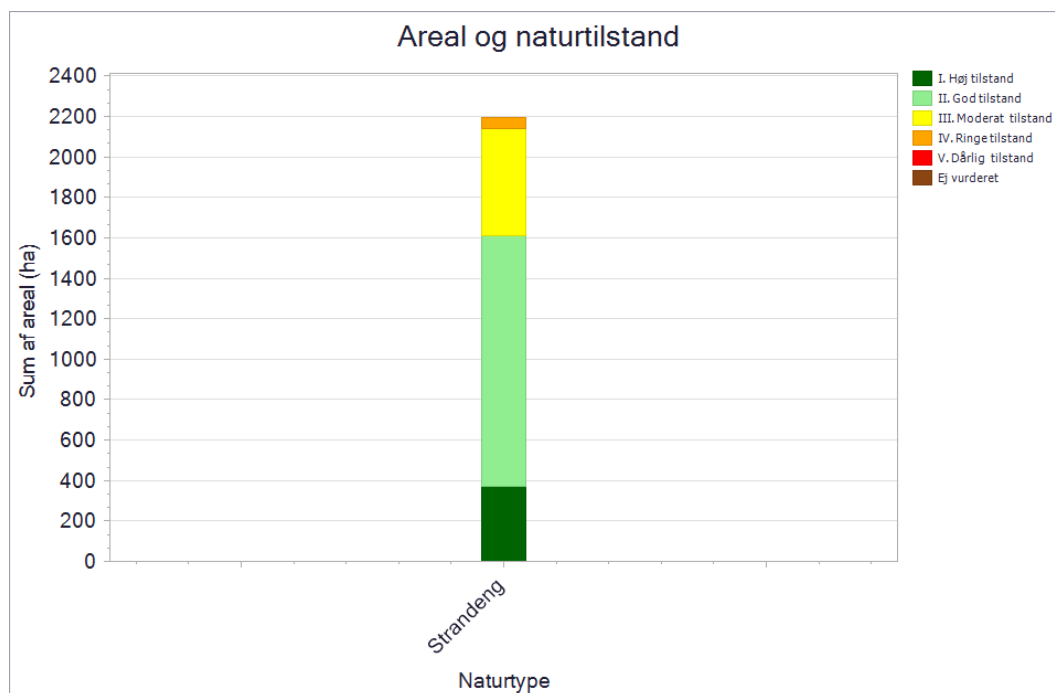
Fugle, der udgør det gældende udpegningsgrundlag for Natura 2000-området. I parenteserne står "T" for trækfugl og "Y" for ynglefugl. Udpegningsgrundlag for fuglebeskyttelsesområder er blevet revideret som beskrevet i basisanalysen.

Udpegningsgrundlaget er gennemgået i 2018-22. Almindelig ryle (Y) er ikke tilstede i fuglebeskyttelsesområde nr. 8. Hvid stork (Y), sortterne (Y) og dværgmåge (Y) er ikke tilstede i fuglebeskyttelsesområde nr. 20. For trækfuglene er følgende fugle ikke tilstede i national eller international væsentlig forekomst: sædgås (T), fiskeørn (T), vandrefalk (T) og pomeransfugl (T) i fuglebeskyttelsesområde nr. 13, pomeransfugl (T) i fuglebeskyttelsesområde nr. 19, sædgås (T), blå kærhøg (T) og vandrefalk (T) i fuglebeskyttelsesområde nr. 20. De nævnte fugle gennemgås derfor ikke yderligere.

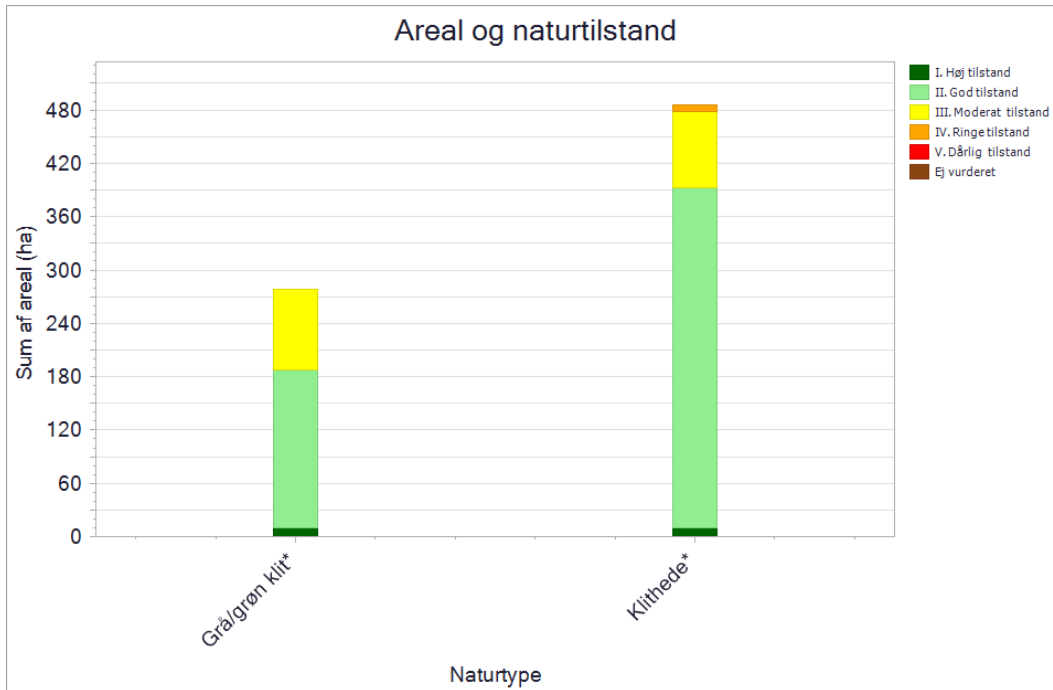
## 2.3 Tilstand og forekomst for områdets udpegede natur og levesteder

For Natura 2000-områder med habitatnatur eller levestedskortlagte arter og fugle på udpegningsgrundlaget, er arealet af habitatnatur samt antallet af småsøer og levesteder, kortlagt i tredje kortlægningsperiode, vist nedenfor. For de naturtyper og levesteder for arter og fugle, hvor der er udviklet et tilstandsvurderingssystem, er den beregnede tilstand ligeledes angivet. For arter og fugle uden tilstandsvurderingssystem henvises til basisanalysen og [MiljøGIS](#). Se desuden basisanalysen for beskrivelse af metoder og en mere detaljeret omtale af naturens tilstand i området.

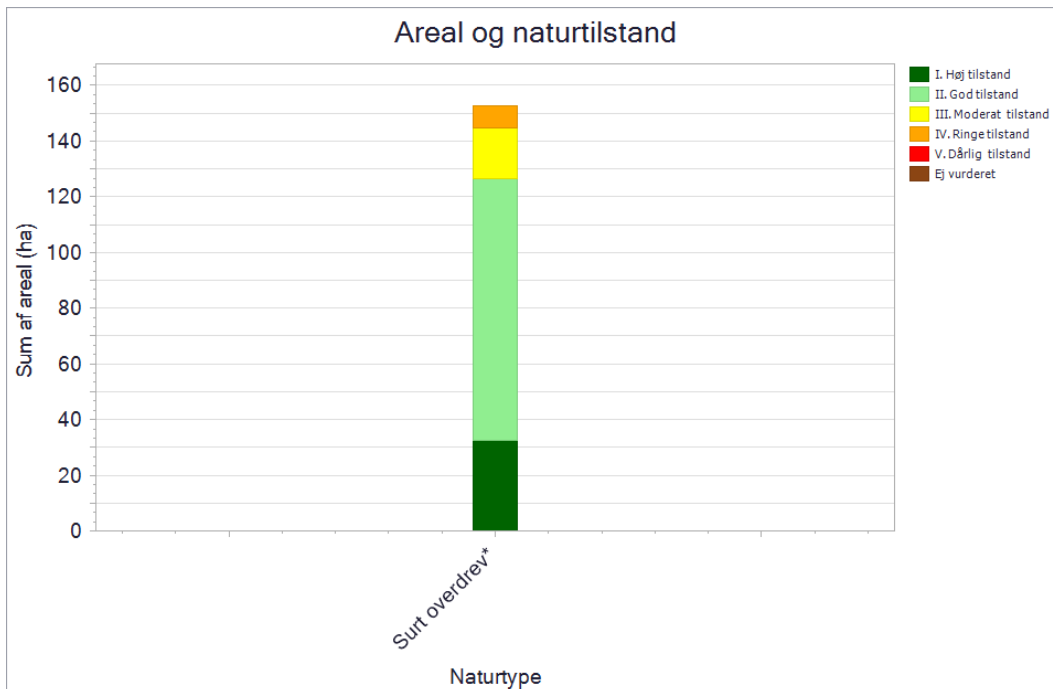
### 2.3.1 Terrestriske naturtypers arealfordeling og tilstand



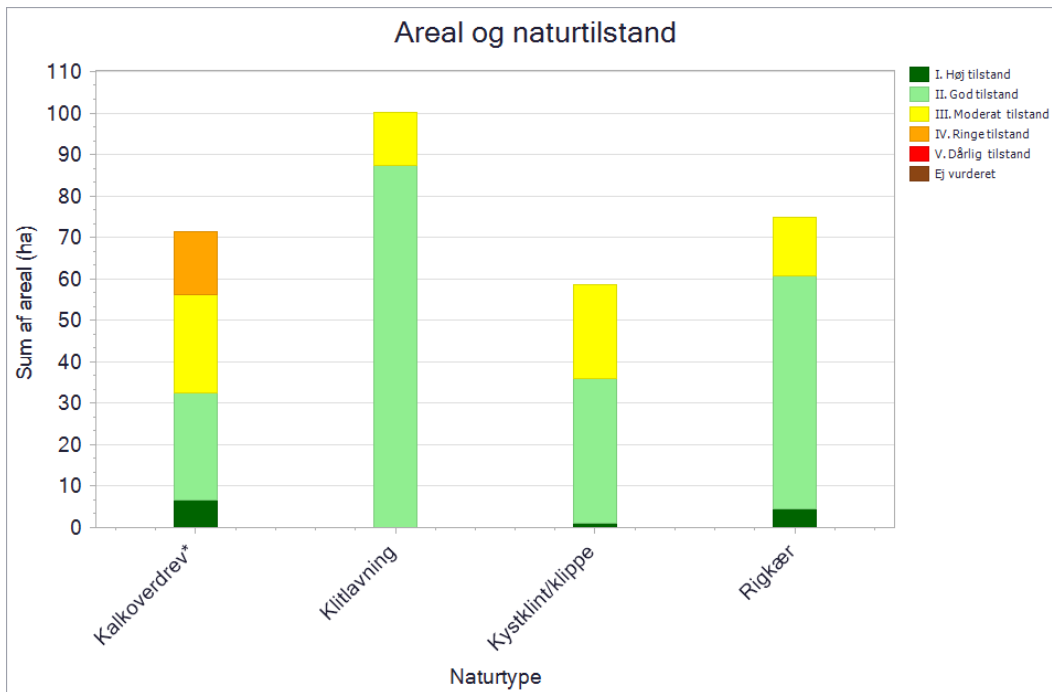
De kortlagte naturtypers areal fordelt på tilstandsklasser ved kortlægningen i 2016-19. Pga. pladshensyn har det ikke været muligt at vise data mere detaljeret, end det er tilfældet i planens figurer. En mere detaljeret præsentation af data findes i basisanalysen for området eller i [MiljøGIS](#). Her vises data for Natura 2000-basisanalyserne, revideret i 2021. Dette er de data, der ligger til grund for forslag til Natura 2000-planer 2022-27.



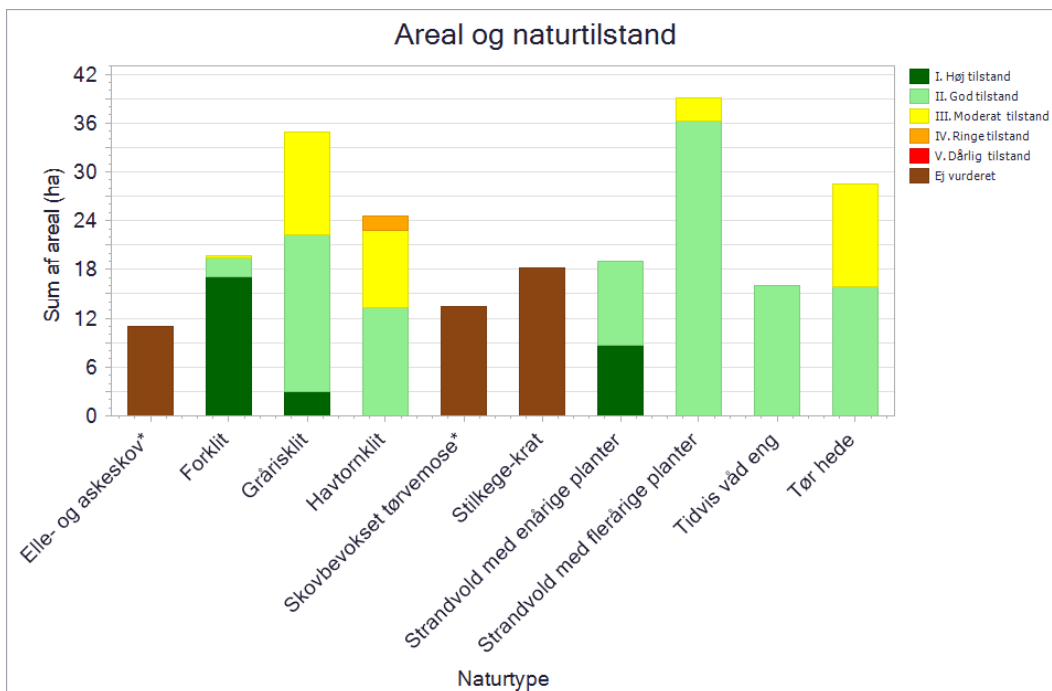
De kortlagte naturtypers areal fordelt på tilstandsklasser ved kortlægningen i 2016-19. Pga. pladshensyn har det ikke været muligt at vise data mere detaljeret, end det er tilfældet i planens figurer. En mere detaljeret præsentation af data findes i basisanalysen for området eller i [MiljøGIS](#). Her vises data for Natura 2000-basisanalyserne, revideret i 2021. Dette er de data, der ligger til grund for forslag til Natura 2000-planer 2022-27.



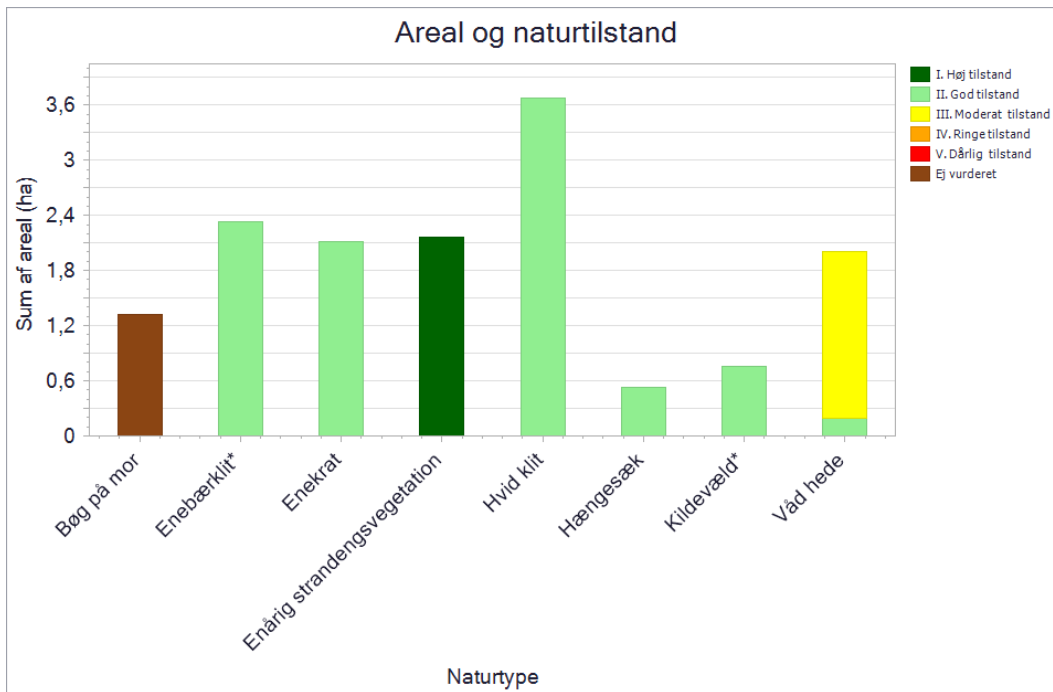
De kortlagte naturtypers areal fordelt på tilstandsklasser ved kortlægningen i 2016-19. Pga. pladshensyn har det ikke været muligt at vise data mere detaljeret, end det er tilfældet i planens figurer. En mere detaljeret præsentation af data findes i basisanalysen for området eller i [MiljøGIS](#). Her vises data for Natura 2000-basisanalyserne, revideret i 2021. Dette er de data, der ligger til grund for forslag til Natura 2000-planer 2022-27.



De kortlagte naturtypers areal fordelt på tilstandsklasser ved kortlægningen i 2016-19. Pga. pladshensyn har det ikke været muligt at vise data mere detaljeret, end det er tilfældet i planens figurer. En mere detaljeret præsentation af data findes i basisanalysen for området eller i [MiljøGIS](#). Her vises data for Natura 2000-basisanalyserne, revideret i 2021. Dette er de data, der ligger til grund for forslag til Natura 2000-planer 2022-27.



De kortlagte naturtypers areal fordelt på tilstandsklasser ved kortlægningen i 2016-19. Pga. pladshensyn har det ikke været muligt at vise data mere detaljeret, end det er tilfældet i planens figurer. En mere detaljeret præsentation af data findes i basisanalysen for området eller i [MiljøGIS](#). Her vises data for Natura 2000-basisanalyserne, revideret i 2021. Dette er de data, der ligger til grund for forslag til Natura 2000-planer 2022-27.



De kortlagte naturtypers areal fordelt på tilstandsklasser ved kortlægningen i 2016-19. Pga. pladshensyn har det ikke været muligt at vise data mere detaljeret, end det er tilfældet i planens figurer. En mere detaljeret præsentation af data findes i basisanalysen for området eller i [MiljøGIS](#). Her vises data for Natura 2000-basisanalyserne, revideret i 2021. Dette er de data, der ligger til grund for forslag til Natura 2000-planer 2022-27.

De kortlagte naturtypers areal fordelt på tilstandsklasser ved kortlægningen i 2016-19. Pga. pladshensyn har det ikke været muligt at vise data mere detaljeret, end det er tilfældet i planens figurer. En mere detaljeret præsentation af data findes i basisanalysen for området eller i [MiljøGIS](#). Her vises data for Natura 2000-basisanalyserne, revideret i 2021. Dette er de data, der ligger til grund for forslag til Natura 2000-planer 2022-27.

Lidt over halvdelen af den kortlagte strandeng er i god-høj tilstand. Resten er i moderat til ringe tilstand typisk pga. afvanding eller tilgroning. Naturtyperne *strandvolde med enårige planter*, *strandvolde med flerårige planter* og *kystklinter* er i god til høj tilstand for over halvdelen af arealerne. En del af *strandvolde med flerårig vegetation* samt *kystklinterne* er imidlertid i moderat tilstand bl.a. pga. tilgroning og invasive arter.

For klitnaturtyperne gælder at de overvejende er i god-høj tilstand. Nogle arealer er imidlertid i moderat tilstand primært pga. tilgroning.

*Våd hede* er i høj tilstand mens en del af den *tørre hede* er i moderat til ringe tilstand pga. tilgroning.

En del af arealerne med *surt overdrev* og *kalkoverdrev* er i god-høj tilstand mens andre er i moderat tilstand pga. tilgroning med vedplanter og invasive arter.

*Tidvis våd eng*, *kildevæld*, *rigkær* og *hængesæk* er alle overvejende i god tilstand.

I naturtypen bøg på mor (9110) er der registreret <1 store træer/ha på hele arealet. Der er på registreret <1 liggende dødt ved/ha på arealet. Der er desuden registreret <1 stykker stående dødt ved/ha på arealet.

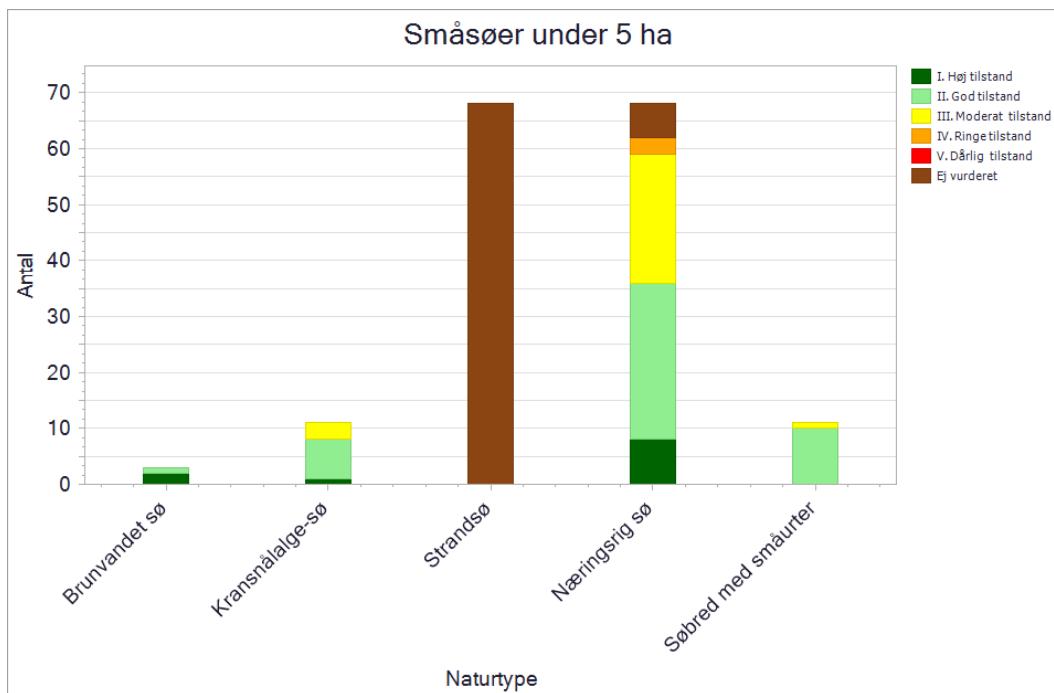


I naturtypen elle- og askeskov (91E0) er der registreret <1 store træer/ha på knap 20% af arealet, og 1-5 store træer/ha på den resterende del. Der er registreret 1-5 stykker liggende dødt ved/ha på knap 1/3 af arealet, og på godt 1/3 af arealet er der registreret 6-10 stykker liggende dødt ved/ha, mens der på knap 1/3 af arealet er registreret >10 stykker liggende dødt ved/ha. Der er endvidere registreret <1 stykker stående dødt ved/ha på knap 20% af arealet, mens der på godt 50 % af arealet er registreret 1-5 stykker stående dødt ved/ha. Endvidere er der på det resterende areal registreret 6-10 stykker stående dødt ved/ha.

I naturtypen skovbevokset tørvemose (91D0) er der registreret <1 store træer/ha på over 1/3 af arealet, og på knap 2/3 af arealet er der registreret 1-5 store træer/ha. Der er på knap 1/3 af arealet registreret <1 stykker liggende dødt ved/ha, og på ca. 1/3 af arealet er der registreret 1-5 stykker liggende dødt ved/ha. Endvidere er der på den resterende del registreret 6-10 stykker liggende dødt ved/ha. Der er desuden registreret <1 stykker stående dødt ved/ha på knap 1/4 af arealet, og på godt 3/4 af arealet er der registreret 1-5 stykker stående dødt ved/ha.

I naturtypen stilkekrat (9190) er der registreret 1-5 store træer/ha på ca. 1/3 af arealet, mens der er registreret >10 store træer/ha på ca. 2/3 af arealet. Der er registreret <1 stykker liggende dødt ved/ha på knap 1/6 af arealet, mens der er registreret 1-5 stykker liggende dødt ved/ha på godt 1/6 af arealet. Der er endvidere registreret 6-10 stykker liggende dødt ved/ha på en mindre del af arealet, samt >10 stykker liggende dødt ved/ha på ca. 2/3 af arealet. Der er desuden registreret <1 stykker stående dødt ved/ha på ca. 10% af arealet og 1-5 stykker stående dødt ved på ca. 70% af arealet, samt 6-10 stykker stående dødt ved/ha på den resterende del.

### 2.3.2 Sønaturtypers tilstand og forekomst



Antal og tilstand af de kortlagte små søer i området.

Det ses af figuren, at største delen af de tilstandsvurderede småsøerne i området er i god-høj naturtilstand, og der vurderes ikke umiddelbart at være trusler imod fastholdelsen af naturtilstanden. Søerne i moderat og ringe tilstand er truet af eutrofiering. Der kan ikke vurderes trusler for søer, der endnu ikke er beregnet tilstand for.

I dette område er der 20 søer over 5 ha, otte søer er kortlagt som laguner (1150), seks søer er kortlagt som naturtypen kransnålalge-sø (3140), to søer er kortlagt som naturtypen næringsrig sø (3150) og fire søer er ikke naturtype bestemte. Nedenfor gennemgås de søer hvor naturtypen er kendt. Alle søer over 5 ha er omfattet af vandområdeplanerne og man kan læse mere om dem på Miljøstyrelsens hjemmeside.

#### **Bygholm Vejle Østsø**

Bygholm Vejle Østsø er en af tre søer der ligger på Bygholmengen. Søen er 8 ha og kortlagt som en lagune (1150). Søen er meget lavvandet og har en maxdybde på 0,9 m. Der er ikke lavet vegetationundersøgelser og fiskeundersøgelser i søen i sidste planperiode. Miljømålet for Bygholm Vejle Østsø er en god økologisk tilstand. I basisanalysen for vandområdeplaner 2021-2027 er søen vurderet til at have en ringe økologisk tilstand på grund af indholdet af fytoplankton.

#### **Bygholm Vejle Midtsø**

Bygholm Vejle Midtsø er en af tre søer der ligger på Bygholmengen. Søen er 13 ha og kortlagt som en lagune (1150). Søen er meget lavvandet og har en maxdybde på 1 m. Der er ikke lavet vegetationundersøgelser og fiskeundersøgelser i søen i sidste planperiode. Miljømålet for Bygholm Vejle Midtsø er en god økologisk tilstand. I basisanalysen for vandområdeplaner 2021-2027 er søen vurderet til at have en ringe økologisk tilstand på grund af indholdet af fytoplankton.

#### **Bygholm vejle Vestsø**

Bygholm Vejle Vestsø er en af tre søer der ligger på Bygholmengen. Søen er 10 ha og kortlagt som en lagune (1150). Søen er meget lavvandet og har en maxdybde på 0,5 m. Der er ikke lavet vegetationundersøgelser og fiskeundersøgelser i søen i sidste planperiode. Miljømålet for Bygholm Vejle Vestsø er en god økologisk tilstand. I basisanalysen for vandområdeplaner 2021-2027 er søen vurderet til at have en ringe økologisk tilstand på grund af indholdet af fytoplankton.

#### **Selbjerg Vejle**

Selbjerg Vejle er en lavvandet sø på 435 ha og har en maxdybde på 1 m. Søen er kortlagt som naturtypen kransnålalge-sø (3140) og har en meget artsrig vegetation med 24 arter. Vegetationen består bl.a. af kransnålalgerne *Chara aspera*, *Chara hispida* og skør kransnål m.fl. Der er ikke lavet fiskeundersøgelser i sidste planperiode. Miljømålet for Selbjerg Vejle er en god økologisk tilstand. I basisanalysen for vandområdeplaner 2021-2027 er søen vurderet til at have en dårlig økologisk tilstand på grund af indholdet af fytoplankton.

#### **Han Vejle**

Han Vejle er en lavvandet sø på 51 ha og har en maxdybde på 0,9 m. Søen er kortlagt som naturtypen kransnålalge-sø (3140). Der er fundet 12 plantearter i søen bl.a. kransnålalgen *Chara aspera* og hjertebladet vandaks. Fiskebestanden i søen er domineret af karusser og skaller og der er kun fundet meget få aborre som den eneste rovfisk i søen. Miljømålet for Han Vejle er en god økologisk tilstand. I basisanalysen for vandområdeplaner 2021-2027 er søen vurderet til at have en moderat økologisk tilstand på grund af indholdet af fytoplankton og fisk.

#### **Lund Fjord**

Lund Fjord er en af de største søer i området, søen er 512 ha og har kun en dybde på 1,3 m og er derfor en lavvandet sø. Søen er kortlagt som naturtypen næringsrig sø (3150) og har en meget artsrig vegetation med 40 arter af vandplanter. Der er registreret arter som hjertebladet vandaks, frøbid og arter af andemad. Der er registreret 7 fiskearter i søen men de mest dominerende er

smelt og skalle. Aborre er den eneste rovfisk i søen og udgør kun 5 % af fiskebestanden. Miljømålet for Lund Fjord er en god økologisk tilstand. I basisanalysen for vandområdeplaner 2021-2027 er søen vurderet til at have en ringe økologisk tilstand på grund af indholdet af fytoplankton.

### **Skarre Sø, Øst**

Skarre Sø Øst er en af to søer der ligger på den nordligste af Mors, ca. 400 m fra Limfjorden. Søen er en lavvandet sø på 13,5 ha og har en maxdybde på 1,4 m. Søen er kortlagt som en lagune (1150), hvilket betyder den er brakvandet og er derfor meget artsfattig. Der er kun fundet fire plantearter i søen hvoraf tre er marine plantearter. Der er ikke lavet fiskeundersøgelser i søen i sidste planperiode. Miljømålet for Skarre Sø, Øst er en god økologisk tilstand. I basisanalysen for vandområdeplaner 2021-2027 er søen vurderet til at have en høj økologisk tilstand på grund af indholdet af fytoplankton.

### **Tømmerby Fjord**

Tømmerby Fjord er den største og dybeste sø i området, søen er 577 ha og har en maxdybde på 2,2 m. Søen er kortlagt som naturtypen kransnålgæ-sø (3140) og har en meget artsrig vegetation med 35 arter af vandplanter. Der er registreret arter som *Chara aspera*, *Chara globularis* og *Nitellopsis obtusa*, der alle er vigtige arter for netop denne naturtype. Fiskebestanden i søen synes at være i god balance da ca. 25% af bestanden er rovfisken aborre, ca. 30 % af bestanden er smelt og den resterende del af bestanden er ligeligt fordelt imellem brasen, sandart og skaller. Der er fundet syv fiskearter i alt i søen. Miljømålet for Tømmerby Fjord er en god økologisk tilstand. I basisanalysen for vandområdeplaner 2021-2027 er søen vurderet til at have en ringe økologisk tilstand på grund af indholdet af fytoplankton og fisk.

### **Sø øst for Tømmerby Fjord**

Søen der ligger øst for Tømmerby Fjord er en lavvandet sø på 9,1 ha og har en maxdybde på 0,8 m. Søen er kortlagt som næringsrig sø (3150) og har en artsrig vegetation med 25 arter af vandplanter. Vegetationen består bl.a. af brodbladet og butbladet vandaks samt spæd pindsvineknop. Der er ikke lavet fiskeundersøgelser i søen i sidste planperiode. Miljømålet for Søen øst for Tømmerby Fjord er en god økologisk tilstand. I basisanalysen for vandområdeplaner 2021-2027 er søen vurderet til at have en moderat økologisk tilstand, da støtteparametre ikke understøtter en god økologisk tilstand.

### **Glombak**

Glombak er en lavvandet sø på 119 ha og har en maxdybde på 1,2 m. Søen er kortlagt som en lagune (1150). Vegetationen i søen er relativ artsrig for denne naturtype da der er registreret 11 plantearter, bl.a. fem arter af kransnålgæ. Der er ikke lavet fiskeundersøgelser i søen i sidste planperiode. Miljømålet for Glombak er en god økologisk tilstand. I basisanalysen for vandområdeplaner 2021-2027 er søen vurderet til at have en dårlig økologisk tilstand på grund af indholdet af fytoplankton.

### **Lønnerup Fjord**

Lønnerup Fjord er en lavvandet sø på 135 ha og har en maxdybde på 1,3 m. Søen er kortlagt som en lagune (1150). Vegetationen i søen artsrig for denne naturtype da der er registreret 14 plantearter, bl.a. flere arter af kransnålgæ og vandaks. Der er ikke lavet fiskeundersøgelser i søen i sidste planperiode. Miljømålet for Lønnerup Fjord er en god økologisk tilstand. I basisanalysen for vandområdeplaner 2021-2027 er søen vurderet til at have en ringe økologisk tilstand på grund af indholdet af fytoplankton og fisk.

### **Arup Vejle**

Arup Vejle er en stor lavvandet sø på 388 ha og har en maxdybde på 1,6 m. Søen er kortlagt som en lagune (1150). Søen har en meget artsrig vegetation og der er registreret 30 planterarter, bl.a.

arter som *Chara aspera*, *Chara vulgaris* og hjertebladet vandaks. Der er registeret seks fiskearter i søen og bestanden synes at være i god økologisk balance da 25 % af bestanden består af rovfisken aborre. Den resterende del af bestanden er domineret af skalle og smelt. Miljømålet for Arup Vejle er en god økologisk tilstand. I basisanalysen for vandområdeplaner 2021-2027 er søen vurderet til at have en ringe økologisk tilstand på grund af indholdet af fytoplankton.

### Sø vest for Arup Vejle

Søen der ligger vest for Arup Vejle er en lille lavvandet sø på 9 ha og har en maxdybde på 0,1 m. Søen er kortlagt som en kransnålalge-sø (3140). Søen har en meget artsrig vegetation bestående af 36 plantearter bl.a. *Chara aspera*, *Chara globularis* og *Chara vulgaris*. Der er også fundet flere arter af vandaks i søen. Der er ikke lavet fiskeundersøgelser i søen i sidste planperiode. Miljømålet for Arup Vejle er en god økologisk tilstand. I basisanalysen for vandområdeplaner 2021-2027 er søen vurderet til at have en moderat økologisk tilstand da støtte parametrene ikke understøtter en god økologisk tilstand.

### Læssø

Læssø er en lavvandet sø på 45 ha og har en maxdybde på 0,7 m. Søen er kortlagt som en kransnålalge-sø (3140). Vegetationen i søen er artsrig og der er registeret 27 plantearter bl.a. *Chara aspera*, *Chara globularis* og *Chara vulgaris*. Der er også fundet flere arter af vandaks og slank blærerod i søen. Der er registeret fem fiskearter i søen, de fleste dog kun repræsenteret af enkelte individer, dette kan skyldes at rovfisken aborre er den mest dominerende i søen. Miljømålet for Læssø er en god økologisk tilstand. I basisanalysen for vandområdeplaner 2021-2027 er søen vurderet til at have en moderat økologisk tilstand på grund af indholdet af fytoplankton.

### Fiilsø

Fiilsø er en lavvandet sø på 11 ha og har en maxdybde på 0,6 m. Søen er kortlagt som en kransnålalge-sø (3140). Vegetationen i søen er artsrig og der er registreret 21 plantearter bl.a. *Chara aspera*, *Chara globularis*, *Chara vulgaris* og bugtet glanstråd. Der er ikke lavet fiskeundersøgelser i søen i sidste planperiode. Miljømålet for Fiilsø er en god økologisk tilstand. I basisanalysen for vandområdeplaner 2021-2027 er søen vurderet til at have en ringe økologisk tilstand på grund af indholdet af fytoplankton.

### Østerild Fjord

Østerild Fjord er en stor sø på 429 ha og har en maxdybde på 2 m og er derfor ikke en lavvandet sø. Søen er kortlagt som en lagune (1150). Vegetationen i søen artsrig for denne naturtype da der er registeret 14 plantearter, bl.a. flere arter af kransnålalger såsom *Chara aspera*, *Chara globularis* og *Chara vulgaris*. Der er ikke lavet fiskeundersøgelser i søen i sidste planperiode. Miljømålet for Østerild Fjord er en god økologisk tilstand. I basisanalysen for vandområdeplaner 2021-2027 er søen vurderet til at have en ringe økologisk tilstand på grund af indholdet af fytoplankton.

## 2.3.3 Forekomst af vandløbsnatur

Naturtype	Naturtype nr.	Længde (km)
Vandløb med vandplanter	3260	6,6

Tabellen viser længden af kortlagt vandløbsnaturtype i området.

I dette Natura 2000-område er der kortlagt 6,6 km vandløb med vandplanter (3260). Natura 2000-området ligger indenfor vandområdeplanen for Jylland og Fyn.

### 2.3.4 Forekomst af marine naturtyper

Naturtype	Naturtype nr.	Kortlægningsår	Kortlagt areal
Sandbanke	1110	2012	2.577 ha
Mudder og sandflade blottet ved ebbe	1140	2004	241 ha
Kystlaguner og strandsøer	1150	2004	2.814 ha
Bugter og vige	1160	2004	27.328 ha
Biogene rev	1170	2012	6 ha
Stenrev	1170	2012 og 2016	1.481 ha

Tabellen viser arealet af områdets kortlagte marine naturtyper og kortlægningsåret.

Områdets marine naturtyper er kortlagt i 2004, 2012 og 2016 i den forbindelse er der kortlagt 5 marine naturtyper i form af sandbanke (1110) vadeflader (1140), kystlaguner (1150), bugter og vige (1160) og rev (1170).

Vadeflader findes i habitatområdet i den nordøstlige del af Løgstør Bredning på strækningen mellem Holmtange og Aggersund. Fladerne huser mange hvirvelløse dyr, og er derfor et vigtigt fourageringsgrundlag for vadefugle.

Kystlaguner og strandsøerne i habitatområdet findes som en integreret del af strandengen. Arealerne er helt eller delvist afskærmet fra havet af strandvolde og strandenge. Der forekommer dog stadig en vis udveksling af vand, især i forbindelse med højvande. I Løgstør Bredning findes et antal strandsøer over 5 ha, blandt andet som en del af Vejlerne. Disse søer er nærmere beskrevet under afsnittet om søer ovenfor.

Den mest dominerende marine naturtype i habitatområdet er bugter og vige, største delen af Løgstør Bredning tilhører denne naturtype. Her finder man ålegræs samt en række hvirvelløse dyr fordelt på forskellige bundtyper.

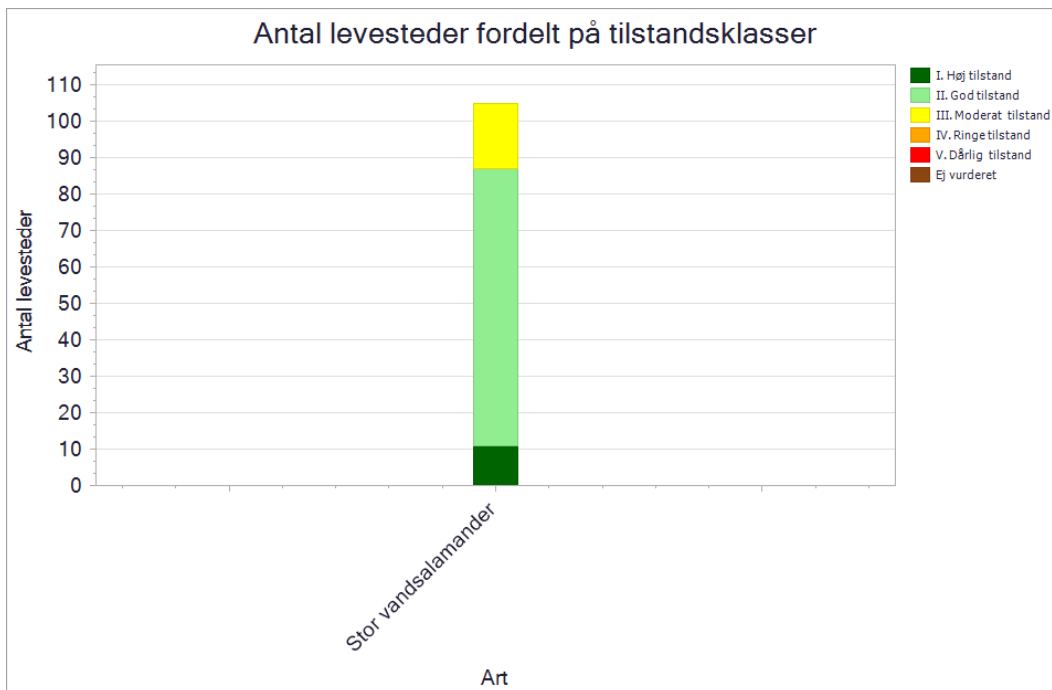
Der er fundet sandbanke hovedsageligt i den nordlige marine del af habitatområdet, men også i den sydlige del og omkring Livø. Sandbankerne er næsten ren sandbund med få spredte småsten. Der ses spredte ålegræsbede på sandbankerne, og visse steder er der fundet indslag af biogene rev. Epifaunadækningen var generelt lav, men artsrig og bestod af søstjerne, slangestjerne, søanemoner, strandkrabber og mange flere. Der findes næsten ingen makroalger på sandbankerne grundet manglede fasthæftelsessubstrat og bestod af enkelte buskformede rødalger og klørtang.

Stenrevene i habitatområdet ligger langs kysterne på vanddybder mellem 2,5-4,3 m. Revene består af en del småsten og større sten og er lokalt huledannende, hvilket giver en stor variation i levesteder for epifauna. Dækningsgraden af makroalger varierede mellem 0-15 % og bestod af buskformede rødalger, skulpetang og klørtang. Dyrelivet af en blanding af epifauna og mobilt epifauna såsom, søpunge, søpindsvin og sønelliker mfl.

Der findes i habitatområdet også biogene rev. Revene findes syd og øst for Livø og består hovedsageligt af hestemuslinger. Den øvrige fauna bestod af søstjerner, østasiatiske søpunge, kutlinger og strandkrabber. Der er en begrænset dækningen makroalger på under 1 % af de biogene rev.



### 2.3.5 Tilstand af levesteder for arter



Tilstandsvurdering af områdets kortlagte levesteder.

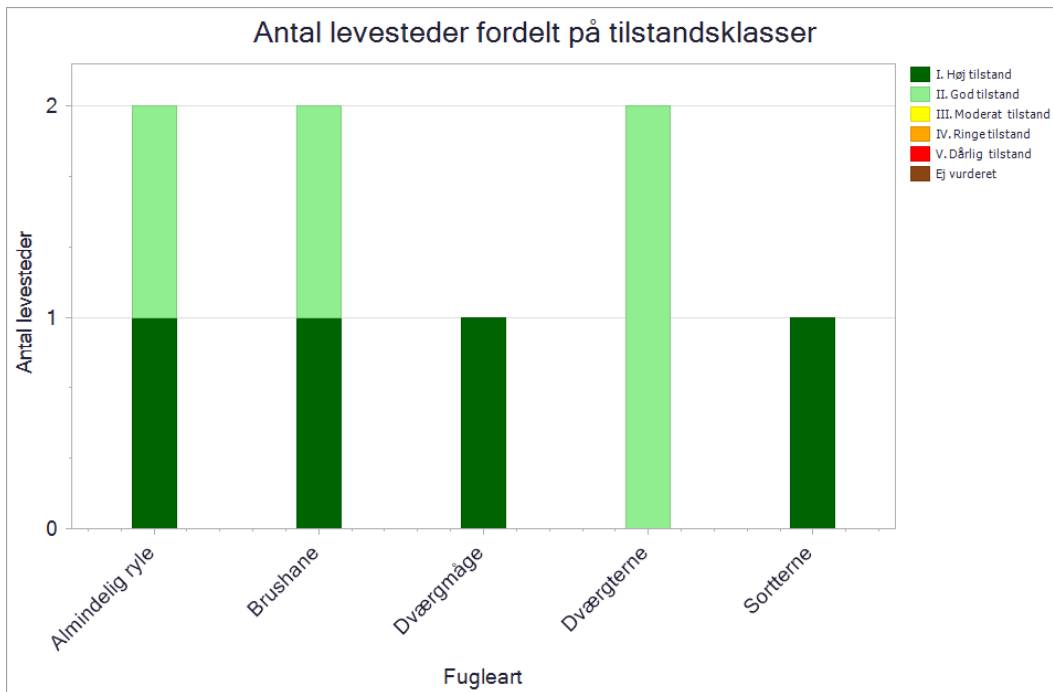
I Natura 2000 området er der kortlagt 43 potentielle levesteder for stor vandsalamander. Hovedparten af disse har en god-høj naturtilstand, hvilket bl.a. skyldes at der ikke er registreret fisk i søerne, at de ikke fremstår næringspåvirkede, har en høj andel af en artsrig undervands- og flydebladsvegetation, en veludviklet rørsump, en lav vanddybde og har kun en begrænset skyggepåvirkning fra træer og buske. Søerne i moderat-ringe tilstand er til gengæld generelt præget af næringsstoffbelastning i form af opvækst af grønne trådalger og dominans af liden andemad. Derudover er de ofte helt eller delvist skygget af træer og buske.

De enkelte levesteders tilstand kan ses på Miljøstyrelsens digitale kort i [MiljøGIS](#).

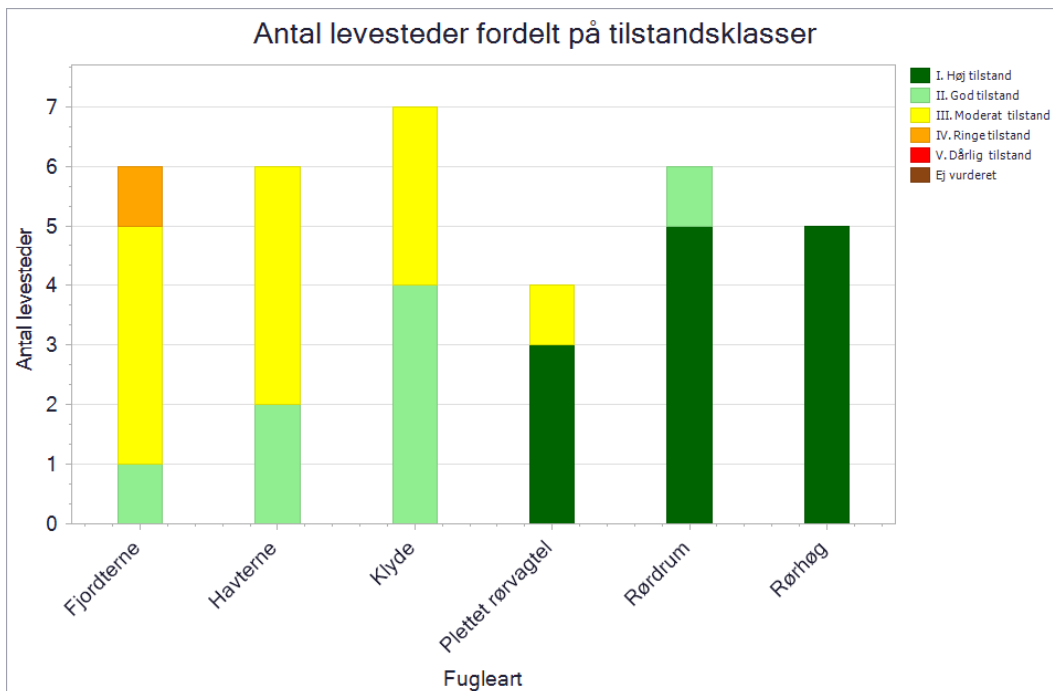
### 2.3.6 Tilstand af levesteder for ynglefugle

Kortlægningen af ynglefuglenes levesteder er foretaget i 2017-19, og den beregnede tilstand fremgår af nedenstående diagram.

De enkelte levesteders tilstand kan ses på Miljøstyrelsens digitale kort i [MiljøGIS](#).



Antal og tilstand af de kortlagte levesteder for ynglefugle.



Antal og tilstand af de kortlagte levesteder for ynglefugle.

De kortlagte levesteder for rørdrum og rørhøg er alle i enten høj eller god tilstand, hvilket skyldes at arealerne er store sammenhængende rørskovene med god hydrologi.

De store levesteder for plettet rørvagtel er ligeledes i god tilstand pga. en god hydrologi med meget vand på engene og i rørsumpen. Det kortlagte levested for plettet rørvagtel sydøst for Vesløs Vejle er i moderat tilstand pga. relativt lav vandstand og nogen afvanding på arealet.

De to store kortlagte levesteder for almindelig ryle og brushane er i høj eller god tilstand, hvilket skyldes en god hydrologi samt en hensigtsmæssig afgræsning af levestederne.

Det kortlagte levested for sortterne er i høj tilstand, mens de to kortlagte levesteder for dværgmåge er i god tilstand. Det skyldes gode rede- og fourageringsmuligheder i rørskovskoven med store områder med flydebladsvegetation og god hydrologi.

For havterne er levestederne på Borreholm og Bygholmengen i god tilstand, hvilket skyldes gode rede- og fourageringsmuligheder samt en begrænset tilgængelighed for ræv. Strukturen og vadefuglesamfundet er desuden helt i top på Bygholmengen. De tre kortlagte levesteder for havterne i de Vestlige Vejler er i moderat tilstand pga. tilgængelig for ræv samt tilgroning af isoleret rørskovøer. Øen Melsig er isoleret for ræv, men både tilgroning og den store bestand af skarv, sølv- og sildemåger er begrænsende for ternerne. Det kortlagte levested for havterne ved Feggerøn og de to små øer vest for Feggeklit er i moderat tilstand pga. den generelle adgang for ræv og andre landrovdyr. Endvidere kan der være risiko for overskylning.

For klyde er levestederne på Borreholm, strandengen vest for Aggersborg, Bygholmengen og Melsig i god tilstand, hvilket skyldes gode rede- og fourageringsmuligheder samt en begrænset tilgængelighed for ræv. De øvrige levesteder er i moderat tilstand hovedsageligt pga. tilgroning og prædation fra ræv og andre landrovdyr.

Der er kortlagt 2 levesteder for fjordterne ved Bygholm Vejle. Levestedet i den nordlige del af vejlen er i moderat tilstand pga. tilgroning og prædation på de landfaste lokaliteter. Levestedet i Bygholm vejles sydlige del er i god tilstand. Arealet afgræsses og har en god vegetationsstruktur og er stort set fri for menneskelig forstyrrelse. I de vestlige vejler er der for fjordterne kortlagt 4 levesteder i moderat til ringe tilstand. Det skyldes primært tilgængelighed for ræv samt tilgroning af flere rørskovsøer, som fjordterne ynder at bruge som yngleområde.

De to kortlagte levesteder for dværgterne er i god tilstand. Levestederne er bl.a. karakteriseret ved at være uforstyrrede ift. menneskelige aktiviteter og ved en forholdsvis høj arealandel uden vegetation. Ynglefugle på levestederne er dog også udsat for prædation. Levestederne vurderes desuden i nogen grad at være udsat i forhold til overskylning ved højvande.

### 3. Målsætninger

Den **overordnede målsætning** for området angiver det overordnede og langsigtede mål for, hvordan området skal udvikle sig for såvel at sikre det konkrete områdes integritet og for at bidrage til opnåelse af gunstig bevaringsstatus for naturtyper og arter. Der er i den overordnede målsætning taget højde for områdets naturmæssige potentiale, og for om det rummer forekomster, der er af stor vigtighed nationalt og/eller biogeografisk. En betydning, der er vurderet ud fra:

- Stort areal, levested eller bestand
- Få nationale/biogeografiske forekomster
- Arter eller naturtyper med stærkt ugunstig bevaringsstatus eller fugle med faldende bevaringstrend og som også er truede jf. rødlisten
- Naturtyper, der findes i særlig stor forekomst i Danmark set i forhold til det samlede areal i EU

De **konkrete målsætninger** fastlægger de langsigtede mål for udvikling i areal og tilstand for naturtyper og arters levesteder. De konkrete mål tager udgangspunkt i den tilstand, som er beregnet for naturtyper og arters levesteder efter tilstandsvurderingssystemet. Hvor der ikke er et tilstandsvurderingssystem, skal området bidrage til at gunstig bevaringsstatus sikres eller genoprettes og tage udgangspunkt i den bedste faglige viden, hvilket kan være udvalgte strukturparametre, udbredelse m.v.

De konkrete målsætninger bygger på grupperinger af naturtyper, habitatarter og fugle. For naturtyperne tages der udgangspunkt i en række økologiske forhold, der er med til at definere potentialet for naturtypernes tilstedeværelse. For fuglene tages der udgangspunkt i deres levesteder eller bestandsstørrelse. Samlet set vil der være et større fokus på mere naturlig dynamik og naturlig variation naturtyperne, arterne og fuglene imellem. Se oversigt over, hvilke naturtyper, arter og fugle de forskellige grupper indeholder, i bilag 1.

**Generelt** gælder det, at målsætningerne rækker ud over den enkelte planperiode og beskriver en tilstand, der tager hensyn til potentialet i de lokale naturforhold, og som desuden afspejler en afvejning af eventuelt modstridende naturinteresser.

Myndighederne skal tage udgangspunkt i målsætningen for det enkelte Natura 2000-område i deres administration af lovgivningen og deres forvaltning, hvormed der sikres en grundlæggende beskyttelse af udpegningsgrundlaget.

Målsætningen for området er således grundlaget for vurderingen af planer og projekter, som skal foretages i henhold til de regler, der gennemfører habitatdirektivets artikel 6, stk. 3. Det gøres bl.a. efter habitatbekendtgørelsen og naturbeskyttelseslovens § 19 b og skovlovens § 17, der skal sikre, at udpegningsgrundlaget i området ikke skades. Herunder gælder især, at arealet af naturtyper og levesteder for arter er stabilt eller i udbredelse, at naturtypernes strukturer og funktioner fortsat er til stede, og at bestande af arterne viser, at arten på lang sigt vil kunne opretholde sig selv som en levedygtig bestanddel af dens naturlige levesteder.

### 3.1 Overordnede målsætninger for Natura 2000-området

Naturtyper og arter på udpegningsgrundlaget skal bidrage til at opnå gunstig bevaringsstatus på biogeografisk niveau, og fugle på udpegningsgrundlaget skal bidrage til at sikre bestandsstørrelsen på nationalt niveau.

Målet er, at området udgør et stort sammenhængende naturområde med fjorden, vådområderne og kystskrænterne som vidstrakte og sammenhængende forekomster, der rummer velegnede levesteder for områdets eng-, hav- og kystfugle samt sæler.

Fuglebeskyttelsesområderne sikres som internationalt meget vigtige, velegnede levesteder for udpegningsgrundlagets talrige yngle- og trækfugle, herunder områdets vidtstrakte strandenge, samt kystlaguner og strandsøer.

Fuglebeskyttelsesområdernes kombination af brakvandssøer og strandenge samt ferske søer, enge og rørskove sikres som levesteder for de nationalt betydende ynglefugle almindelig ryle, brushane, klyde, dværgmåge, havterne, sortterne, fjordterne, rørdrum, rørhøg, plettet rørvagtel, trane, blåhals og skestork. Området rummer i perioder over 1 % af den nationale bestand af disse ynglefugle, og de seks førstnævnte har faldende bestandsudvikling.

Det er af international betydning, at der i området sikres velegnede levesteder for trækfuglene kortnæbbet gås, lysbuget knortegås, skestork, pibesvane, sangsvane, grågås, bramgås, krikand, skeand, hjejle og klyde, hvor det i perioder rummer over 1 % af den internationale bestand.

Limfjordens vidtstrakte marine naturtyper (1110, 1140, 1150, 1160, 1170) og store arealer med sø-naturtyperne kransnålalge-sø (3140) og næringsrig sø (3150) sikres. Strandengene (1330) sikres som sammenhængende forekomster, og kystnaturtyperne strandvold med enårige og flerårige planter (1210, 1220) og kystklint/klippe (1230) sikres ligeledes.

Klitnaturtyperne forklit (2110), grå/grøn klit (2130), klithede (2140), havtornklit (2160), grårisklit (2170), klitlavning (2190) og enebærklit (2250) sikres som sammenhængende mosaik og søges udvidet. Hovedparten af klitnaturen findes ved Bulbjerg.

Naturtyperne tør hede (4030), tidvis våd eng (6410) og skovnaturtyperne stilkege-krat (9190) og elle- og askeskov (91E0) sikres. Arealet med rigkær (7230), kalkoverdrev (6210) og surt overdrev (6230) udvides, og forekomsterne søges sammenkædet, hvor det er muligt. Nævnte naturtyper har enten stærkt ugunstig bevaringsstatus, optræder med store forekomster i området, eller er naturtyper der særligt forekommer i Danmark.

Der sikres egnede levesteder for stor vandsalamander og odder.

For områdets marine naturtyper sikres en rig bundvegetation og fauna, som bl.a. kan sikre fødegrundlaget for områdets fugle og pattedyr.

Området sikres som et godt levested for den større forekomst af spættet sæl.

Hvor der på kystskrænterne på Livø er mosaik af lysåbne naturtyper og krat- og skovnaturtyper, prioriteres naturlig succession til krat- og skovnaturtyper over de lysåbne naturtyper på kystskrænterne.

Områdets økologiske integritet sikres i form af en for naturtyperne hensigtsmæssig hydrologi og drift/pleje, en lav næringsstofbelastning og gode sprednings- og etableringsmuligheder for arterne.

Den økologiske integritet sikres derudover ved god vandkvalitet gennem reduceret tilførsel af næringsstoffer og miljøfarlige stoffer, hvilket reguleres gennem vandområdeplanerne.

### 3.2 Konkrete målsætninger for naturtyper og arter

I området skal der være mulighed for en naturforvaltning, hvor man gør brug af naturens egne dynamikker. I forbindelse med forvaltningen skal der tages hensyn til, om naturtyper, arter eller fugle på udpegningsgrundlaget kan være følsomme over for en sådan forvaltning, eksempelvis de som er nævnt under de overordnede målsætninger.

De konkrete målsætninger bygger på grupperinger af naturtyper, habitatarter og fugle. Se bilag 1 for oversigt over, hvilke naturtyper, arter og fugle de forskellige grupper indeholder.

#### *Generelt*

- Den samlede forekomst af naturtyper, arter- og fugles levesteder i Natura 2000-området, uanset om de er kortlagt, skal være stabil eller i fremgang, såfremt de naturgivne forhold giver mulighed for det.

#### *Terrestrisk habitatnatur*

Der er kortlagt ca. 3654 ha terrestriske habitatnaturtyper i området. Heraf er ca. 949 ha kategoriseret som naturtyper knyttet til flyvesand, ca. 2254 ha er kategoriseret som salttolerante naturtyper, ca. 118 ha som naturtyper knyttet til overvejende vådbund og ca. 333 ha som naturtyper knyttet til overvejende tørbund.

- For naturtyper med et tilstandsvurderingssystem skal der fortsat være mindst 728 ha naturtyper knyttet til flyvesand, mindst 1668 ha salttolerante naturtyper, mindst 78 ha vådbunds naturtyper og mindst 213 ha tørbunds naturtyper i tilstandsklasse I-II. Naturtyper i klasse III-V skal være i fremgang mod tilstandsklasse I-II, såfremt de naturgivne forhold giver mulighed for det.
- For naturtyper uden tilstandsvurderingssystem er målet at bidrage til gunstig bevaringsstatus på biogeografisk niveau. Det betyder, at det samlede areal skal være mindst ca. 44 ha. For de skovbevokset naturtyper, skal andelen af store træer og dødt ved være stabil eller stigende. Skovnaturtyper sikres en skovnaturtypebevarende drift og pleje. Der kan dog være tale om en dynamisk situation, hvor det ikke nødvendigvis er de samme forekomster, der over tid bidrager til sikring af en skovnaturtype.

#### *Arter*

- For arter med et tilstandsvurderingssystem er målet, at tilstanden og det samlede areal af levesteder i tilstandsklasse I-II er stabil eller i fremgang. Levesteder i tilstandsklasse III-V skal være i fremgang mod tilstandsklasse I-II, såfremt de naturgivne forhold giver mulighed for det.
- For arter uden et tilstandsvurderingssystem er målet, at bidrage til at opnå gunstig bevaringsstatus på biogeografisk niveau. Levestedernes tilstand (vurderet i form af forekomst og udbredelse) og det samlede areal skal være stabilt eller i fremgang.

#### *Ynglefugle*

- Tilstanden og det samlede areal af de kolonirugende fugles kortlagte levesteder må ikke være i tilbagegang, og mindst 75% af arealet skal være i fremgang mod eller fastholdes i tilstandsklasse I-II.
- For engfugle og mose- og rørskovsfugle er målet, at tilstanden og det samlede areal af levesteder i tilstandsklasse I-II er stabil eller i fremgang. Levestederne i tilstandsklasse III-V skal være i fremgang mod tilstandsklasse I eller II, såfremt de naturgivne forhold giver mulighed for det.

- For ynglefugle uden tilstandsvurderingssystem er målet, at de skal bidrage til at sikre og øge bestanden på nationalt niveau. Levestedernes samlede areal og tilstand (vurderet i form af forekomst og udbredelse) skal være stabil eller i fremgang.

#### *Trækfugle*

- For trækfugle, der kan optræde med nationalt eller internationalt betydende forekomster i fuglebeskyttelsesområdet, skal deres raste- og overnatningsområder sikres eller være i fremgang, således at området også fremadrettet kan huse en bestand af national eller international betydning.
- For trækfugle, som ikke optræder med nationalt eller internationalt betydende forekomster i fuglebeskyttelsesområdet, er målet, at deres fælde-, raste- og overnatningsområder skal sikres eller være i fremgang.

#### *Søer under 5 ha*

- For søer under 5 ha i tilstandsklasse I-II er målet, at tilstanden skal være stabil eller i fremgang. Søer under 5 ha i tilstandsklasse III-V skal være i fremgang mod tilstandsklasse I-II, såfremt de naturgivne forhold giver mulighed for det.

#### *Marine- og ferskvandsnaturtyper (undtagen søer under 5 ha)*

- For søer over 5 ha, vandløb og marine naturtyper henvises til målsætningerne i vandområdeplanerne.
- For de marine naturtyper skal tilstand og areal være stabil eller i fremgang og bidrage til gunstig bevaringsstatus på biogeografisk niveau.

### **3.3 Modstridende naturinteresser**

En målsætning om gunstig bevaringsstatus for en bestemt naturtype eller art på udpegningsgrundlaget eller en målsætning om sikring af den nationale bestand af en fugl på udpegningsgrundlaget kan indebære en lokal nedprioritering af en anden naturtype, fugl eller art på udpegningsgrundlaget, og det er derfor nødvendigt at foretage et valg.

På Livø prioriteres succession mod stilkekrat (9190) og enekrat (5130) på kystskrænterne frem for mosaikforekomster af overdrev (6230) og enekrat (5130).

I områder ved Arup Vejle, Østerild Fjord og Lønnerup Fjord, der både er kortlagt som strandeng (1330) og levested for plettet rørvagtel, rørhøg og/eller rørdrum prioriteres de vådeste dele af rørskovsarealerne opretholdt som rørskov på bekostning af strandeng med lav vegetation. Årsagen til dette er at områdets ynglebestand af især rørdrum, rørhøg og plettet rørvagtel er helt afhængige af udbredte rørskovsarealer på fugtig eller våd bund, herved opnår arternes reder den største sikkerhed for prædation fra pattedyr.

I Løgstør Bredning prioriteres udlæggelse af nye yngleholme for ternearter og erosionsbeskyttelse, frem for forekomster af bugter og vige (1160).



## 4. Indsatsprogram

Opfyldelsen af habitatdirektivets krav om gunstig bevaringsstatus for de naturtyper og arter, som direktiverne omfatter, og fuglebeskyttelsesdirektivets tilsvarende krav om at sikre den nationale bestand af de fugle, som er omfattet af direktivet, er en opgave, som strækker sig over flere planperioder. Det er derfor nødvendigt at prioritere indsatsen i den enkelte planperiode, således at det sikres, at Danmark efterlever disse EU-direktivkrav, og der kan etableres en sammenhæng mellem indsats og tilgængelige virkemidler.

Den nationale prioritering af indsatsen i tredje planperiode sigter på at skabe mulighed for mere naturlige processer og naturens robusthed, udvide arealet med urørt skov samt fokus på tiltag mod klimaforandringer. En del af prioriteringen fra anden planperiode videreføres. Der skal således i tredje planperiode fortsat være fokus på indsats for særligt truede fugle og arter, bekæmpelse af invasive arter, fortsættelse af arbejdet med at gennemføre og afsøge behov for at udlægge forstyrrelsesfrie zoner og gennemføre fiskeriregulering, samt fortsættelse af indsatsen for langsigtet at sikre den nødvendige pleje af de lysåbne naturarealer og skovarealer. Der bør løbende være opmærksomhed på den naturlige synergi, og at indsats for naturtyper ofte også gavner fugle og arter koblede til pågældende naturtyper.

Nedenstående retningslinjer for indsatsen er opbygget efter mål- og rammestyringsprincippet, således at den statslige plan fastlægger de krav til indsatsen i planperioden, der er nødvendige for at sikre nationalt besluttede prioriteringer. Således beskriver retningslinjerne ikke metoden eller placering af enkelte projekter. Det er en fælles opgave for kommuner og offentlige lodsejere at aftale på hvilke arealer og i hvilke kommuner, den konkrete indsats skal foregå.

Indsats til bedring af vandkvaliteten gennemføres som led i vandplanlægningen og havstrategidirektivet, ligesom reduktion af kvælstofdeposition sker gennem husdyrgodkendelsesloven og generelle tiltag til at mindske luftforureningen, og dette er således ikke en del af Natura 2000-planens indsatsprogram.

Retningslinjerne er opdelt i generelle retningslinjer, der gælder for alle områder, og specifikke retningslinjer for det enkelte Natura 2000-område. Til gennemførelse af planerne stiller staten en række virkemidler til rådighed, ligesom det forudsættes, at kommunerne i mindre omfang bidrager økonomisk.

### 4.1 Generelle retningslinjer

1. Myndighederne tager i deres administration af lovgivningen og deres forvaltning udgangspunkt i målsætningen for det enkelte Natura 2000-område og sikrer dermed en grundlæggende beskyttelse af udpegningsgrundlaget.
2. Der arbejdes for at sikre de lysåbne terrestriske naturtyper en hensigtsmæssig hydrologi, drift og pleje også til gavn for tilknyttede fugle og arter.
3. Der arbejdes for at sikre egnede levesteder for områdets fugle eller arter.
4. For skovnaturtyper, hvor det vurderes nødvendigt af hensyn til bevarelse af skovnaturtyper på udpegningsgrundlaget, sikres en skovnaturtypebevarende drift og pleje også til gavn

for tilknyttede fugle og arter.

5. Der arbejdes på at opnå størst mulig naturmæssig robusthed og sammenhæng i områdets natur ved at sikre større driftsenheder af lysåbne naturtyper og skovnaturtyper.
6. Igangværende projekter og indsatser, der relaterer til gennemførelse af tidligere Natura 2000-planer, afsluttes.
7. Indsatser gennemført i første og anden planperiode vedligeholdes, f.eks. ved genrydning af arealer, hvor der tidligere har været gennemført en Natura 2000-indsats.
8. Der fokuseres på en løbende opdatering af oversigt over naturtyper, arter og fugle som findes i væsentlig forekomst i Danmark, om der er behov for yderligere sikring mod forstyrrelser med fokus på træk- og ynglefugle samt pattedyr, samt fortsættelse af arbejdet med at vurdere behovet for at fastsætte eventuel nødvendig regulering af fiskeri i Natura 2000-områder.
9. Opdatering af vejledninger f.eks. vedrørende klappning i Natura 2000-områder.
10. Der arbejdes på en national strategi for forvaltning af truede og rødlistede arter herunder en lang række direktivarter og -fugle.

## 4.2 Områdespecifikke retningslinjer

1. Tilstanden af levestederne for almindelig ryle, brushane, dværgmåge og sortterne sikres, således at de kortlagte levesteder får en naturtilstand i overensstemmelse med arternes krav til ynglelokalitet.
2. Tilstanden af levestederne for havterne og klyde sikres (hvis tilstanden er god-høj) eller forbedres (hvis tilstanden er dårlig-moderat), således at 75% af de kortlagte levesteder får en naturtilstand i overensstemmelse med arternes krav til ynglelokalitet, hvilket også vil være til gavn for fjordterne og dværgterne.
3. Der søges udtaget kulstofholdig lavbundsjord der kan bidrage til sammenhængende arealer, øget robusthed og give mulighed for mere naturlig dynamik. Udtagningen kan ligeledes være til gavn for bl.a. Stor vandsalamander, Havlampret, Odder, Klyde (T), Pibesvane (T), Sangsvane (T), Hjejle (T), Kortnæbbet gås (T), Grågås (T), Bramgås (T), Krikand (T), Pibeand (T), Skestork (T), Skeand (T), Knarand (T), Rørdrum (Y), Plettet rørvagtel (Y), Trane (Y), Engsnarre (Y), Fjordterne (Y), Klyde (Y), Rørhøg (Y), Blåhals (Y) og Stor kobbersnepe (Y). Udtagningen skal også bidrage til at reducere udledningen af CO<sub>2</sub> og et renere vandmiljø.
4. Der gennemføres en grundlæggende indsats på hedearealer med henblik på forbedring af naturtilstanden.
5. Der iværksættes en bekæmpelse af invasive arter på 138 ha med fokus på arealer med en kortlagt forekomst af invasive arter på over 10% dækning.
6. Urørt skov (permanent ophør af drift m.v.) kan være en mulighed af hensyn til naturtyper og tilknyttede arter og fugle. Ved udlæg til urørt skov skal der tages hensyn til levesteder for særligt følsomme arter.

7. Miljøstyrelsen reviderer bestemmelserne for vildtreservaterne Aggersborggård, Ejerslev Røn, Livø Bredning, Løgstør Bredning, Lønnerup Fjord og Vejlerne.

### 4.3 Relation til vandområdeplaner

Dette Natura 2000-område ligger indenfor vandområdedistrikt Jylland og Fyn. Området ligger desuden i Havstrategidirektivets marin-atlantiske region. Vandområdeplanernes indsats for at opnå god økologisk tilstand bidrager til at opfylde bevaringsmålsætningerne for akvatiske arter og naturtyper ved at tilvejebringe forbedringer i vandløb, søer og kystvande i overensstemmelse med de bevaringsmålsætninger, der fremgår af Natura 2000-planen. Vandområdeplanerne for 2021-2027 kan findes på Miljøstyrelsens hjemmeside.

Vandområdeplanernes indsatser bidrager både med foranstaltninger til at undgå yderligere forringelser og med foranstaltninger til genopretning af bevaringsstatus. Indsatserne kan eksempelvis være reduktion af kvælstof- og fosforbelastningen til søer, reduktion af tilledningen af organisk stof til vandløb samt reduktion af kvælstofbelastningen til marine vandområder. Hertil kommer fx genslyngning af vandløb og fjernelse af spærringer. De konkrete indsatser for planperioden 2021-2027 er beskrevet i de nye vandområdeplaner og fremgår af indsatsbekendtgørelsen. Indsatserne vil også blive præsenteret i MiljøGIS for vandområdeplanerne på [Miljøstyrelsens hjemmeside](#).

## 5. Bilag 1. Oversigt over grupperinger

Nedenstående tabeller angiver hvordan naturtyper, arter og fugle er grupperet i dette Natura 2000-område, og som der refereres til i de konkrete målsætninger. På Miljøstyrelsens Natura 2000-hjemmeside kan man se det samlede overblik over alle naturtyper, fugle og arter, der er koblet til de enkelte grupper. For tabeller med naturtyper angiver \*, at der er tale om en prioriteret naturtype.

Grupperinger af terrestrisk habitatnatur	Tilstandsvurderingssystem	Naturtype navn	Naturtype nr.
Naturtyper på flyvesand	med tilstandsvurderingssystem	Enebærklit*	2250
Naturtyper på flyvesand	med tilstandsvurderingssystem	Forklit	2110
Naturtyper på flyvesand	med tilstandsvurderingssystem	Grå/grøn klit*	2130
Naturtyper på flyvesand	med tilstandsvurderingssystem	Grårisklit	2170
Naturtyper på flyvesand	med tilstandsvurderingssystem	Havtornklit	2160
Naturtyper på flyvesand	med tilstandsvurderingssystem	Hvid klit	2120
Naturtyper på flyvesand	med tilstandsvurderingssystem	Klithede*	2140
Naturtyper på flyvesand	med tilstandsvurderingssystem	Klitlavning	2190
Salttolerante naturtyper	med tilstandsvurderingssystem	Enårig strandengsvegetation	1310
Salttolerante naturtyper	med tilstandsvurderingssystem	Strandeng	1330
Salttolerante naturtyper	med tilstandsvurderingssystem	Strandvold med enårige planter	1210
Salttolerante naturtyper	med tilstandsvurderingssystem	Strandvold med flerårige planter	1220
Tørre naturtyper	med tilstandsvurderingssystem	Enekrat	5130
Tørre naturtyper	med tilstandsvurderingssystem	Kalkoverdrev*	6210
Tørre naturtyper	med tilstandsvurderingssystem	Kystklint/klippe	1230
Tørre naturtyper	med tilstandsvurderingssystem	Surt overdrev*	6230
Tørre naturtyper	med tilstandsvurderingssystem	Tør hede	4030
Tørre naturtyper	uden tilstandsvurderingssystem	Bøg på mor	9110
Tørre naturtyper	uden tilstandsvurderingssystem	Stilkeke-krat	9190
Våde naturtyper	med tilstandsvurderingssystem	Hængesæk	7140

Våde naturtyper	med tilstandsvurderingssystem	Kildevæld*	7220
Våde naturtyper	med tilstandsvurderingssystem	Rigkær	7230
Våde naturtyper	med tilstandsvurderingssystem	Tidvis våd eng	6410
Våde naturtyper	med tilstandsvurderingssystem	Våd hede	4010
Våde naturtyper	uden tilstandsvurderingssystem	Elle- og askeskov*	91E0
Våde naturtyper	uden tilstandsvurderingssystem	Skovbevokset tørvemose*	91D0

Grupperinger af habitatarter	Arts navn	Arts nr.
Arter med tilstandsvurderingssystem	Stor vandsalamander	1166
Arter uden tilstandsvurderingssystem	Damflagermus	1318
Arter uden tilstandsvurderingssystem	Havlampret	1095
Arter uden tilstandsvurderingssystem	Odder	1355
Arter uden tilstandsvurderingssystem	Spættet sæl	1365

Grupperinger af ynglefugle	Fugle navn	Fugle nr.
Engfugle	Almindelig ryle	A466-B
Engfugle	Brushane	A861
Kolonirugende fugle	Dværgterne	A885
Kolonirugende fugle	Fjordterne	A193
Kolonirugende fugle	Havterne	A194
Kolonirugende fugle	Klyde	A132
Mose- og rørskovsfugle	Dværgmåge	A862
Mose- og rørskovsfugle	Plettet rørvagtel	A119
Mose- og rørskovsfugle	Rørdrum	A021
Mose- og rørskovsfugle	Rørhøg	A081
Mose- og rørskovsfugle	Sortterne	A197
Ynglefugle uden tilstandsvurderingssystem	Blåhals	A480
Ynglefugle uden tilstandsvurderingssystem	Engsnarre	A122
Ynglefugle uden tilstandsvurderingssystem	Skestork	A034
Ynglefugle uden tilstandsvurderingssystem	Stor kobbersneppe	A156
Ynglefugle uden tilstandsvurderingssystem	Trane	A127

Grupperinger af trækfugle	Fugle navn	Fugle nr.
Trækfugle, international betydende forekomst	Bramgås	A045-A
Trækfugle, international betydende forekomst	Grågås	A043
Trækfugle, international betydende forekomst	Hjejle	A140
Trækfugle, international betydende forekomst	Hvinand	A067
Trækfugle, international betydende forekomst	Klyde	A132
Trækfugle, international betydende forekomst	Kortnæbbet gås	A040-A
Trækfugle, international betydende forekomst	Krikand	A052
Trækfugle, international betydende forekomst	Lysbuget knortegås	A674-A
Trækfugle, international betydende forekomst	Pibesvane	A037
Trækfugle, international betydende forekomst	Sangsvane	A038
Trækfugle, international betydende forekomst	Skeand	A857
Trækfugle, international betydende forekomst	Skestork	A034

Trækfugle, international betydende forekomst	Toppet skallesluger	A069
Trækfugle, ikke national/international betydende forekomst	Blå kærhøg	A082
Trækfugle, national betydende forekomst	Knarand	A889
Trækfugle, national betydende forekomst	Pibeand	A855
Trækfugle, national betydende forekomst	Trane	A127

<b>Grupperinger af søer under 5 ha</b>	<b>Naturtype navn</b>	<b>Naturtype nr.</b>
Søer under 5 ha	Brunvandet sø	3160
Søer under 5 ha	Kransnålalge-sø	3140
Søer under 5 ha	Næringsrig sø	3150
Søer under 5 ha	Søbred med smårter	3130

<b>Grupperinger af marine og ferskvandsnaturtyper</b>	<b>Naturtype navn</b>	<b>Naturtype nr.</b>
Marin naturtype	Bugt	1160
Marin naturtype	Lagune*	1150
Marin naturtype	Rev	1170
Marin naturtype	Sandbanke	1110
Marin naturtype	Vadeflade	1140
Søer over 5 ha	Kransnålalge-sø	3140
Søer over 5 ha	Næringsrig sø	3150
Vandløb	Vandløb	3260







## Resume

Natura 2000-plan for Løgstør Bredning og Bulbjerg (nr. 16). Natura 2000-planen skal sikre naturtilstanden for områdets udpegede arter, fugle og naturtyper og bidrage til opnåelse af gunstig bevaringsstatus. Områdets udpegede arter, fugle og naturtyper beskrives og der fastlægges målsætninger og indsatser.



Miljøstyrelsen  
Tolderlundsvej 5  
5000 Odense C

[www.mst.dk](http://www.mst.dk)