

ÉLECTIONS
EUROPÉENNES 2024

Euro-Rolling IFOP - Fiducial 2024

29 mai 2024

17h

RDV tous les jours à partir de 17h



#58368809

Résultats globaux

Résultats détaillés

Méthodologie

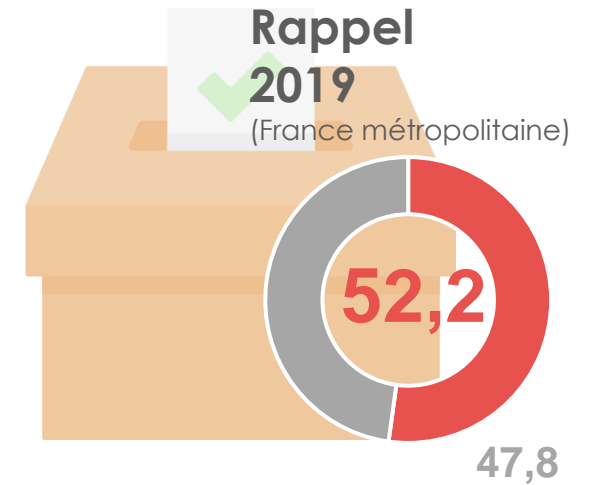
L'indice de participation à l'élection européenne en France



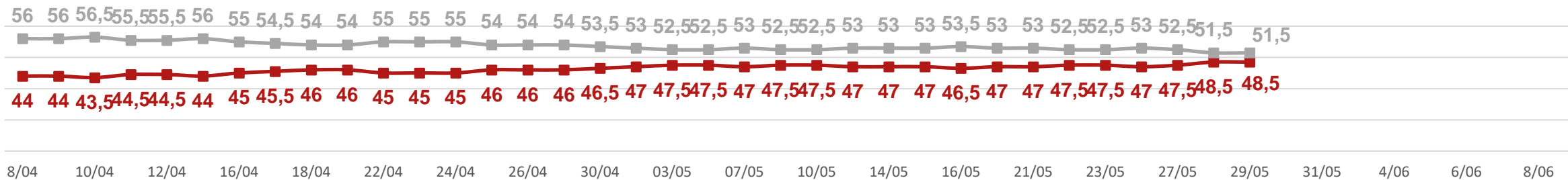
48,5 % (=)

des électeurs prévoient d'aller voter à l'élection européenne en France

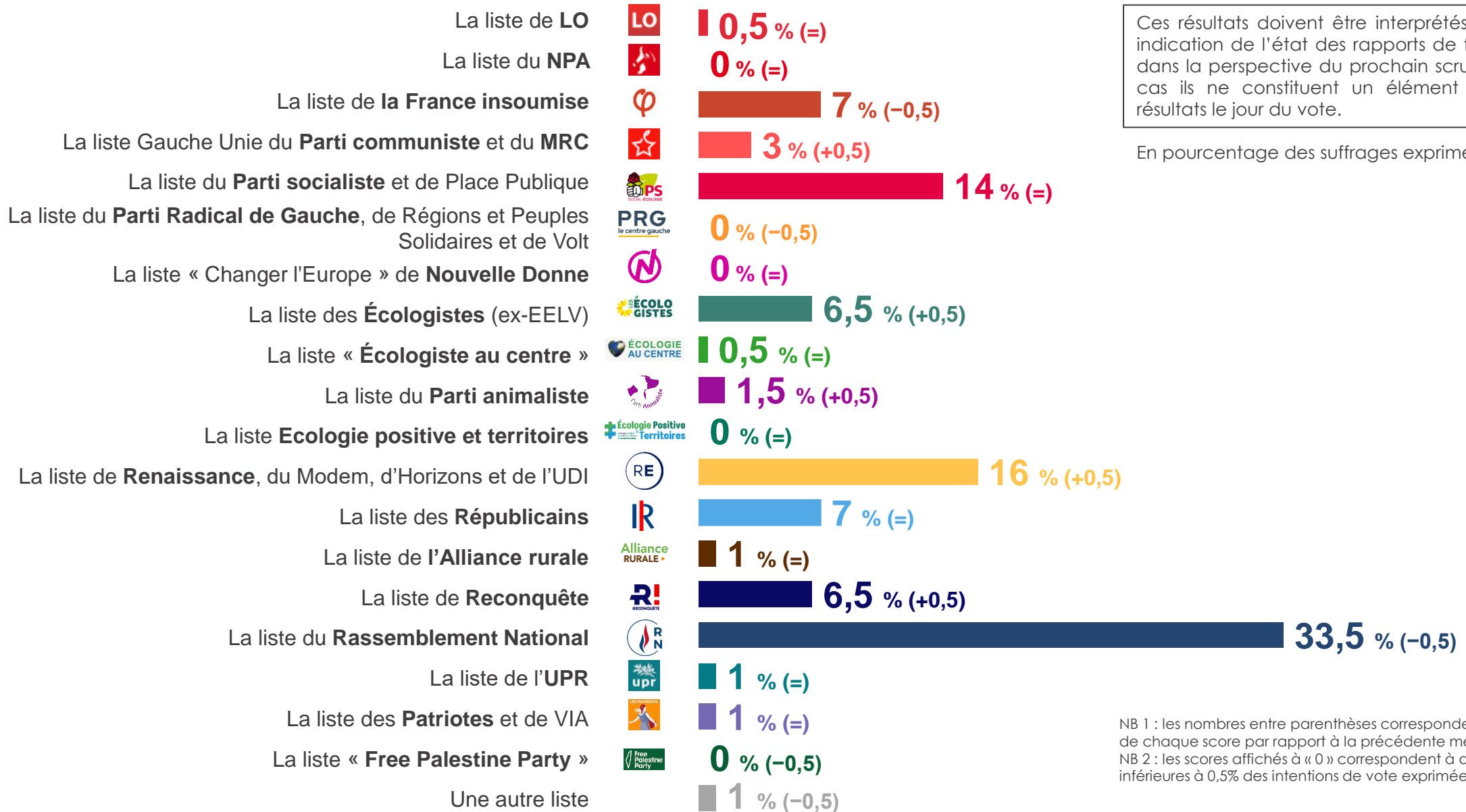
Abstention : 51,5 % (=)



Évolution



L'intention de vote à l'élection européenne en France



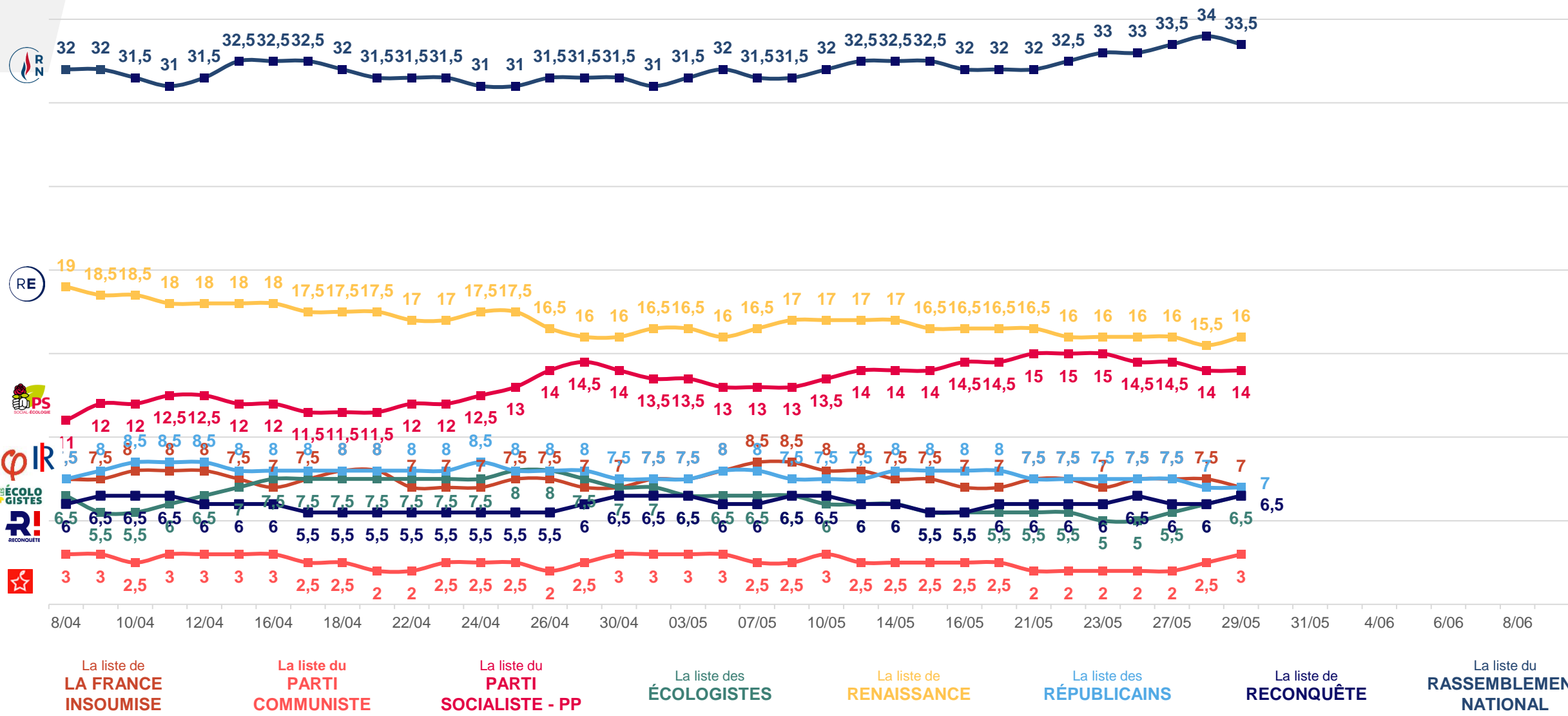
Ces résultats doivent être interprétés comme une indication de l'état des rapports de forces actuels dans la perspective du prochain scrutin. En aucun cas ils ne constituent un élément prédictif des résultats le jour du vote.

En pourcentage des suffrages exprimés

NB 1 : les nombres entre parenthèses correspondent à l'évolution de chaque score par rapport à la précédente mesure du Rolling.
NB 2 : les scores affichés à « 0 » correspondent à des mesures inférieures à 0,5% des intentions de vote exprimées.

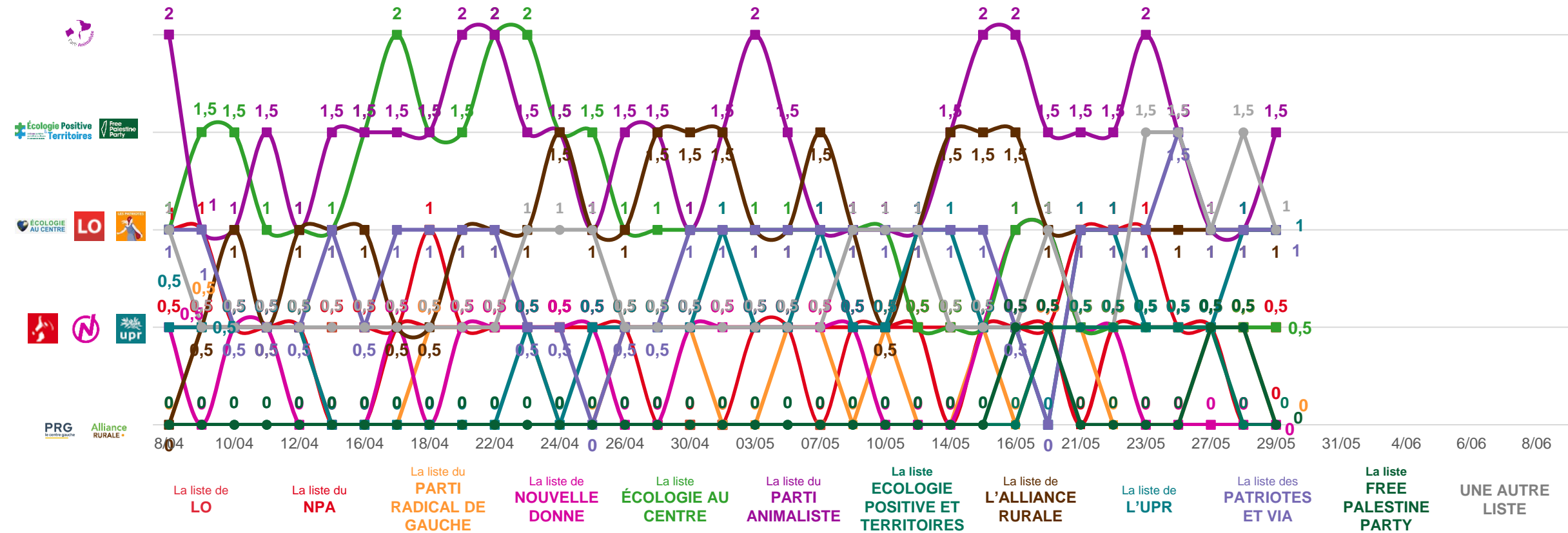
L'intention de vote à l'élection européenne en France (évolution)

Principales listes



L'intention de vote à l'élection européenne en France (évolution)

Autres listes

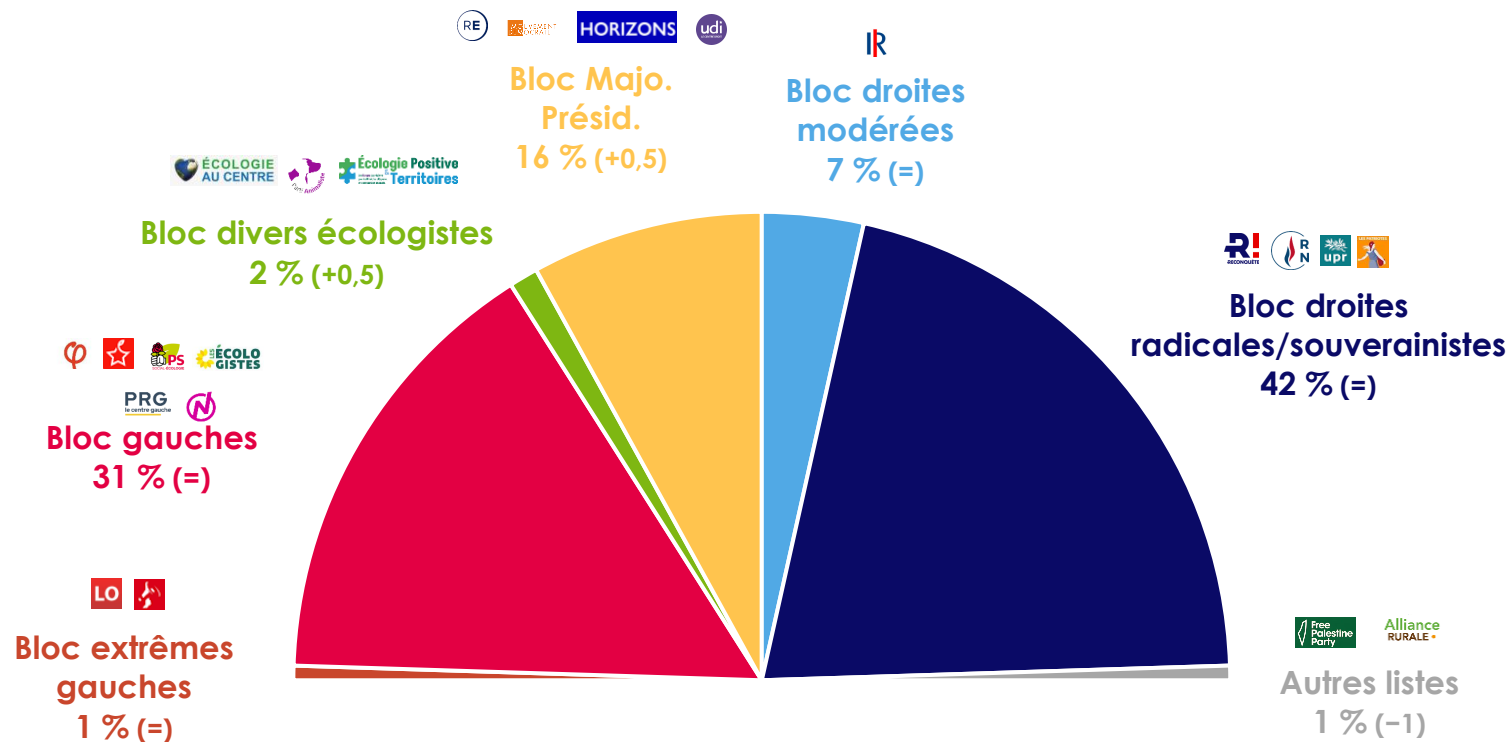


L'intention de vote à l'élection européenne en France

Regroupement par courants politiques

Ces résultats doivent être interprétés comme une indication de l'état des rapports de forces actuels dans la perspective du prochain scrutin. En aucun cas ils ne constituent un élément prédictif des résultats le jour du vote.

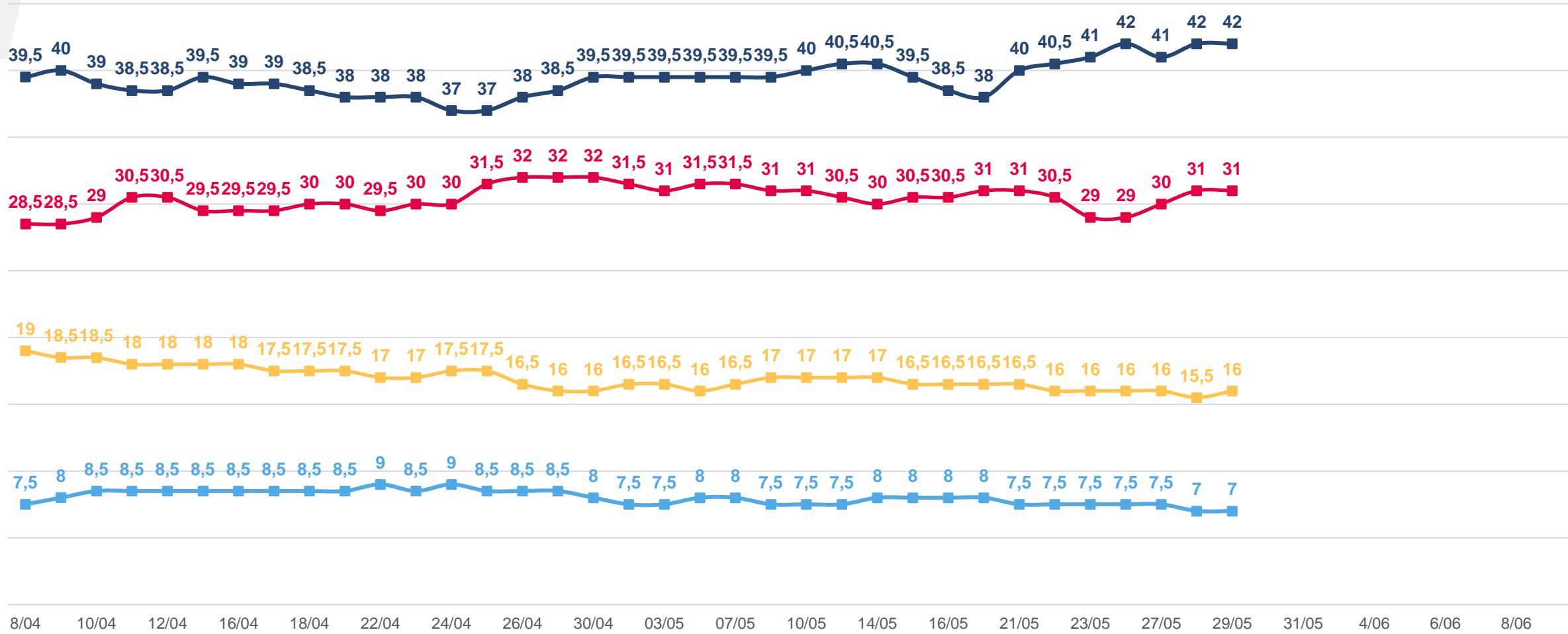
En pourcentage des suffrages exprimés



NB 1 : les nombres entre parenthèses correspondent à l'évolution de chaque score par rapport à la précédente mesure du Rolling.

L'intention de vote à l'élection européenne en France (évolution)

Regroupement par courants politiques



BLOC GAUCHES

BLOC MAJORITÉ PRÉSIDENTIELLE

BLOC DROITES MODÉRÉES

BLOC DROITES RADICALES / SOUVERAINISTES








La sûreté du choix à l'élection européenne en France



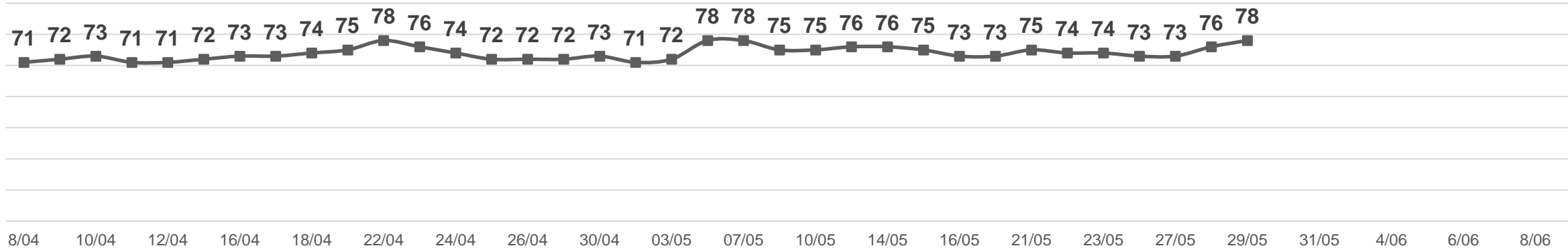
78 % (+2)
des électeurs se disent sûrs
de leur choix de vote

Peuvent changer d'avis : **22 % (-2)**

Sûreté du choix des électeurs selon leur intention de vote

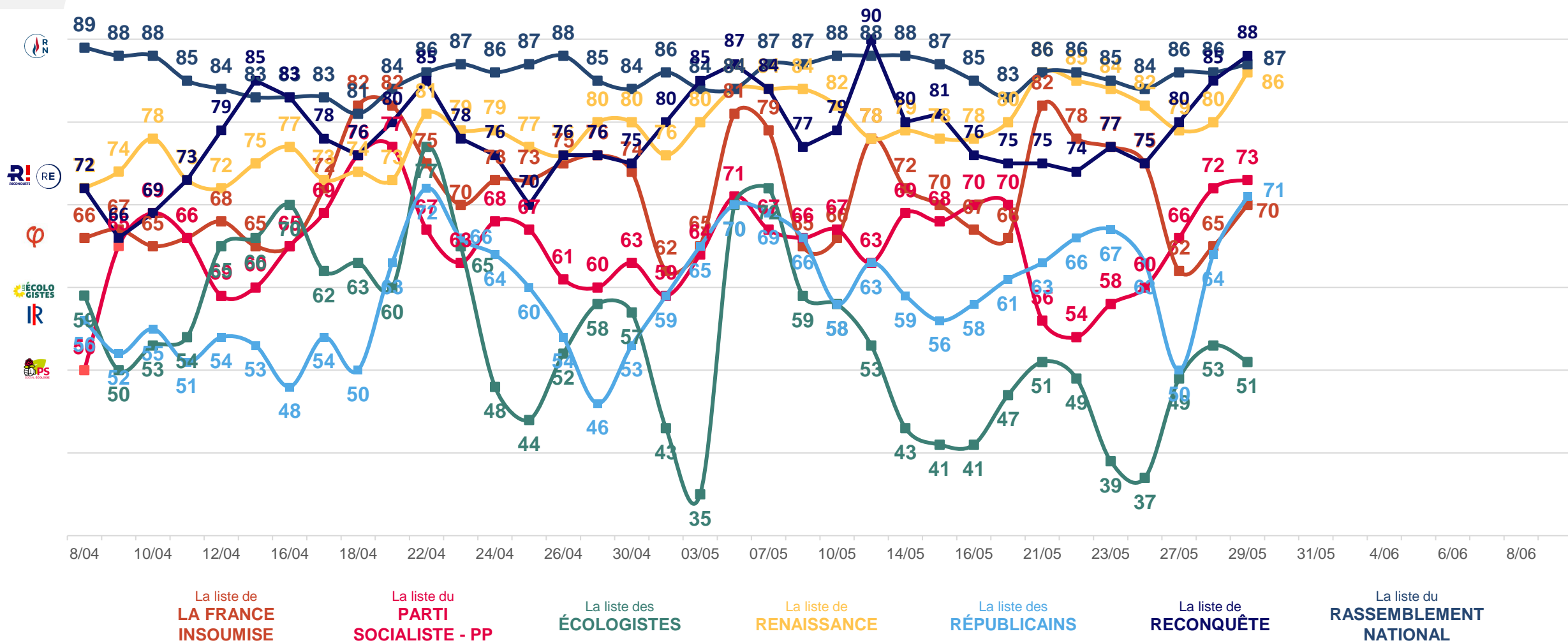
La liste de LFI		70 %
La liste du PS		73 %
La liste des ECOLOGISTES		51 %
La liste de RENAISSANCE		86 %
La liste LR		71 %
La liste de RECONQUÊTE		88 %
La liste du RN		87 %

Évolution

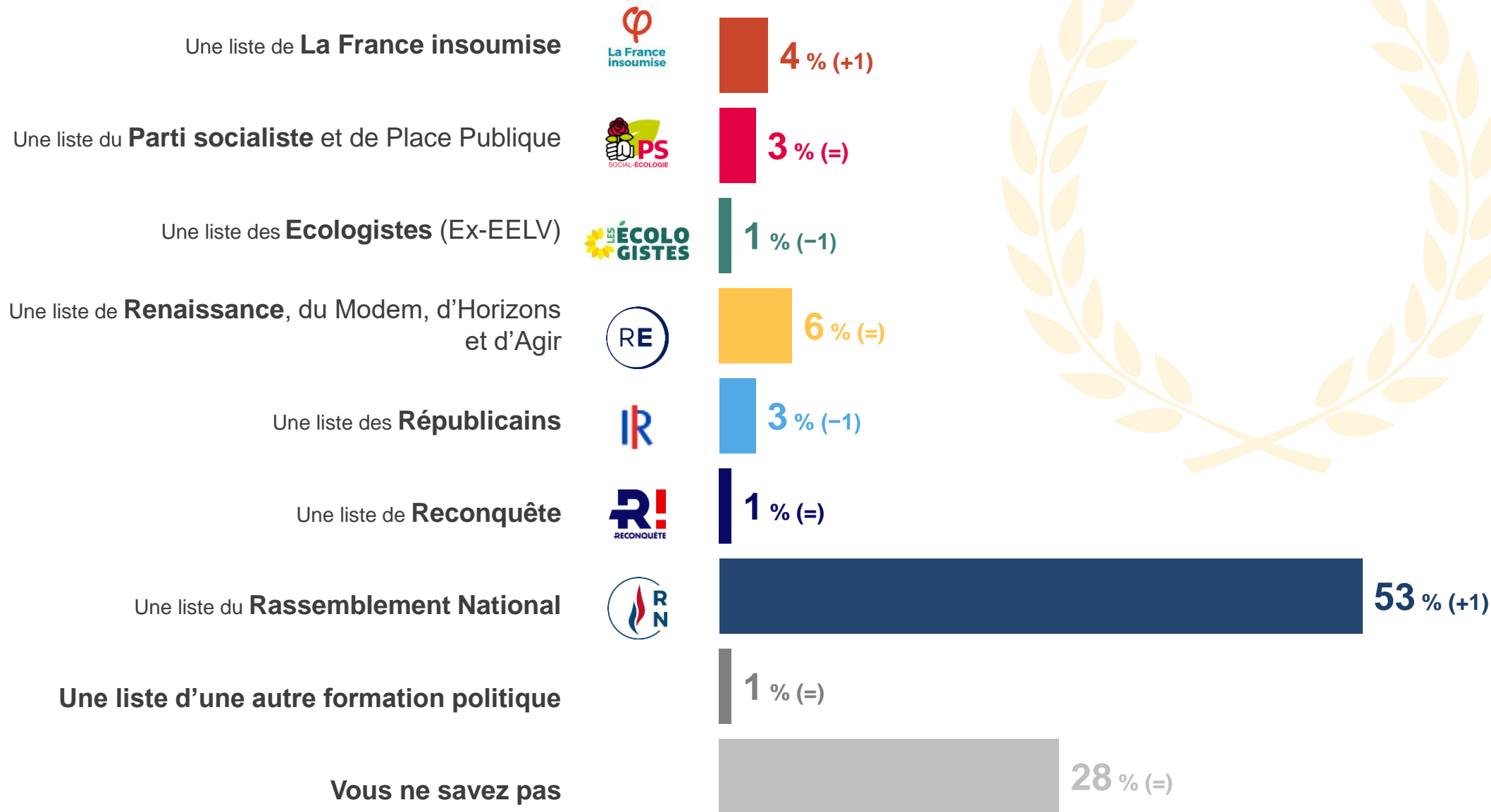


La sûreté du choix par électorat (évolution)

Principales listes

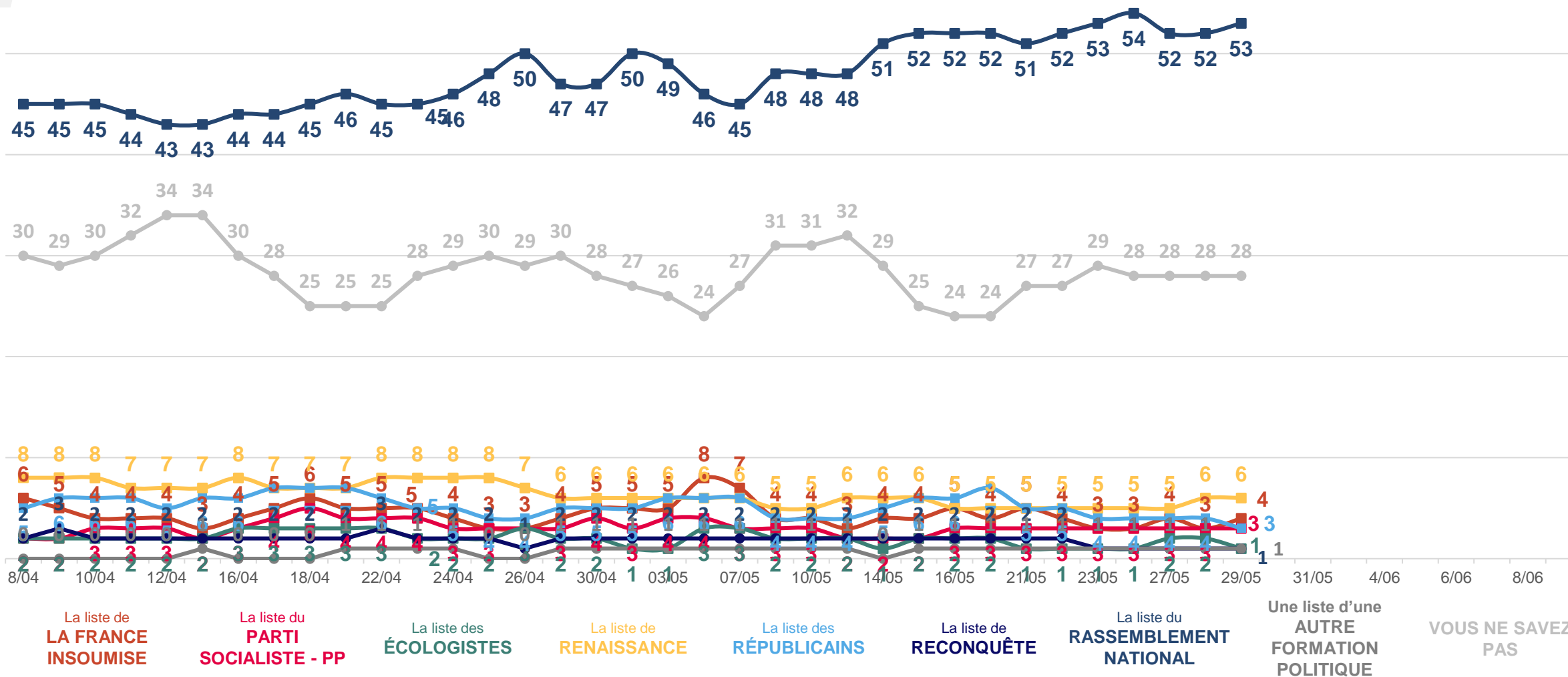


Le pronostic de victoire



NB : les nombres entre parenthèses correspondent à l'évolution de chaque score par rapport à la précédente mesure du Rolling.

Le pronostic de victoire (évolution)



Résultats globaux

Résultats détaillés

Méthodologie

L'indice de participation à l'élection européenne en France

Rappel Ensemble 48,5 (=)

Sexe de l'interviewé(e)

Hommes 51 (-3)
Femmes 46 (+2)

Âge de l'interviewé(e)

18 à 24 ans 41 (+2)
25 à 34 ans 34 (+1)
35 à 49 ans 43 (=)
50 à 64 ans 55 (-2)
65 ans et plus 57 (=)

Profession de l'interviewé(e)

Cadres, prof. intellectuelles sup. 53 (-2)
Professions intermédiaires 46 (-1)
Employé(e)s 46 (+1)
Ouvrier(e)s 37 (=)

Retraité(e)s 58 (+1)

Statut professionnel de l'interviewé(e)

Dirigeant(e)s d'entreprise 45 (-5)
Salarié(e)s du secteur privé 45 (=)
Salarié(e)s du secteur public 48 (+1)
Chômeurs, chômeuses 50 (+1)

Niveau d'éducation

2e et 3e cycles du supérieur 52 (-2)
1er cycle du supérieur 49 (=)
Baccalauréat 45 (-1)
CAP, BEP 49 (+1)
Sans diplôme, CEP, BEPC 48 (+4)

Revenu mensuel (par personne au foyer)

Catégorie aisée (> 2 500 €) 62 (-2)
Classe moyenne + (> 1 900 €) 50 (-1)
Classe moyenne - (> 1 300 €) 47 (+1)
Catégorie modeste (> 900 €) 45 (=)
Catégorie pauvre (< 900 €) 44 (-1)

Catégorie d'agglomération

Agglomération parisienne 44 (-1)
Com. urbaines de province 48 (-1)
Communes rurales 53 (+1)

Vote aux européennes 2019 (1^{er} tour)

La France Insoumise 68 (+4)
Place Publique, Parti Socialiste, ND 62 (-2)
EÉLV, AEI, R&PS 63 (-2)
LREM, Modem, Agir, Radicaux 65 (+1)
Les Républicains, Centristes 63 (+2)
Rassemblement National 72 (-1)

Vote à la présidentielle 2022 (1^{er} tour)

Jean-Luc Mélenchon 54 (+1)
Emmanuel Macron 50 (-3)
Valérie Pécresse 56 (+2)
Marine Le Pen 54 (+3)
Éric Zemmour 63 (-3)

Proximité politique actuelle

France Insoumise 54 (=)
Parti socialiste 55 (+1)
Europe Écologie Les Verts 56 (+7)
Majorité présid. 51 (=)
Les Républicains 47 (-1)
Rassemblement National 59 (+1)

Chaque ligne de résultats se lit comme suit : « Sur 100 personnes correspondant à une catégorie donnée, X % déclarent être certains d'aller voter à l'élection européenne en France. »
NB : les nombres entre parenthèses donnent l'évolution du score par rapport à la précédente mesure du Rolling.

L'intention de vote à l'élection européenne en France : électeurs de la liste de la France insoumise

Rappel Ensemble ■ 7 (-0,5)

Sexe de l'interviewé(e)

Hommes ■ 7 (=)
Femmes ■ 7 (-1)

Âge de l'interviewé(e)

18 à 24 ans ■ 25 (+3)
25 à 34 ans ■ 6 (-5)
35 à 49 ans ■ 11 (=)
50 à 64 ans ■ 5 (+1)
65 ans et plus ■ 1 (-1)

Profession de l'interviewé(e)

Cadres, prof. intellectuelles sup. ■ 5 (-1)
Professions intermédiaires ■ 9 (-3)
Employé(e)s ■ 5 (-2)
Ouvrier(e)s ■ 10 (+1)

Retraité(e)s ■ 2 (=)

Statut professionnel de l'interviewé(e)

Dirigeant(e)s d'entreprise ■ 10 (=)
Salarié(e)s du secteur privé ■ 6 (-1)
Salarié(e)s du secteur public ■ 9 (=)
Chômeurs, chômeuses ■ 8 (+1)

Niveau d'éducation

2e et 3e cycles du supérieur ■ 7 (-2)
1er cycle du supérieur ■ 8 (=)
Baccalauréat ■ 9 (=)
CAP, BEP ■ 3 (-1)
Sans diplôme, CEP, BEPC ■ 5 (=)

Revenu mensuel (par personne au foyer)

Catégorie aisée (> 2 500 €) ■ 4 (=)
Classe moyenne + (> 1 900 €) ■ 3 (-1)
Classe moyenne - (> 1 300 €) ■ 6 (+1)
Catégorie modeste (> 900 €) ■ 11 (=)
Catégorie pauvre (< 900 €) ■ 14 (=)

Catégorie d'agglomération

Agglomération parisienne ■ 9 (-3)
Com. urbaines de province ■ 7 (=)
Communes rurales ■ 5 (-1)

Vote aux européennes 2019 (1^{er} tour)

La France Insoumise ■ 62 (-2)
Place Publique, Parti Socialiste, ND ■ 4 (-1)
EÉLV, AEI, R&PS ■ 4 (-2)
LREM, Modem, Agir, Radicaux (=)
Les Républicains, Centristes (=)
Rassemblement National (=)

Vote à la présidentielle 2022 (1^{er} tour)

Jean-Luc Mélenchon ■ 32 (-2)
Emmanuel Macron ■ 1 (=)
Valérie Pécresse ■ 1 (+1)
Marine Le Pen (=)
Éric Zemmour (=)

Proximité politique actuelle

France Insoumise ■ 81 (+10)
Parti socialiste ■ 3 (=)
Europe Écologie Les Verts ■ 2 (-2)
Majorité présid. (-1)
Les Républicains (=)
Rassemblement National (=)

Chaque ligne de résultats se lit comme suit : « Sur 100 personnes correspondant à une catégorie donnée, X % ont l'intention de voter pour la liste de la France insoumise. »

NB : les nombres entre parenthèses donnent l'évolution du score par rapport à la précédente mesure du Rolling.

L'intention de vote à l'élection européenne en France : électeurs de la liste du Parti socialiste et de Place Publique



Rappel Ensemble ■■■■ 14 (=)

Sexe de l'interviewé(e)

Hommes ■■■■ 14 (=)
Femmes ■■■■ 14 (=)

Âge de l'interviewé(e)

18 à 24 ans ■■ 6 (-2)
25 à 34 ans ■■■■ 12 (-2)
35 à 49 ans ■■■■ 14 (+1)
50 à 64 ans ■■■■ 15 (-1)
65 ans et plus ■■■■ 16 (+1)

Profession de l'interviewé(e)

Cadres, prof. intellectuelles sup. ■■■■ 22 (-2)
Professions intermédiaires ■■■■ 18 (+1)
Employé(e)s ■■ 9 (+1)
Ouvrier(e)s ■■ 9 (+4)

Retraité(e)s ■■■■ 16 (=)

Statut professionnel de l'interviewé(e)

Dirigeant(e)s d'entreprise ■■ 11 (-4)
Salarié(e)s du secteur privé ■■■■ 13 (+2)
Salarié(e)s du secteur public ■■■■ 16 (-1)
Chômeurs, chômeuses ■■■■ 17 (+10)

Niveau d'éducation

2e et 3e cycles du supérieur ■■■■ 21 (-1)
1er cycle du supérieur ■■■■ 15 (-2)
Baccalauréat ■■ 10 (=)
CAP, BEP ■■■■ 12 (+2)
Sans diplôme, CEP, BEPC ■■ 8 (+3)

Revenu mensuel (par personne au foyer)

Catégorie aisée (> 2 500 €) ■■■■ 18 (=)
Classe moyenne + (> 1 900 €) ■■■■ 18 (=)
Classe moyenne - (> 1 300 €) ■■■■ 12 (-3)
Catégorie modeste (> 900 €) ■■ 9 (-2)
Catégorie pauvre (< 900 €) ■■■■ 15 (+7)

Catégorie d'agglomération

Agglomération parisienne ■■■■ 14 (+3)
Com. urbaines de province ■■■■ 15 (=)
Communes rurales ■■■■ 11 (-2)

Vote aux européennes 2019 (1^{er} tour)

La France Insoumise ■■■■ 20 (+5)
Place Publique, Parti Socialiste, ND ■■■■ 77 (+2)
ÉÉLV, AEI, R&PS ■■■■ 30 (=)
LREM, Modem, Agir, Radicaux ■■ 6 (-2)
Les Républicains, Centristes ■ 1 (-1)
Rassemblement National ■ (=)

Vote à la présidentielle 2022 (1^{er} tour)

Jean-Luc Mélenchon ■■■■ 31 (-2)
Emmanuel Macron ■■■■ 12 (=)
Valérie Pécresse ■■ 6 (=)
Marine Le Pen ■ 1 (=)
Éric Zemmour ■ (=)

Proximité politique actuelle

France Insoumise ■ 4 (-5)
Parti socialiste ■■■■ 75 (-1)
Europe Écologie Les Verts ■■■■ 15 (+2)
Majorité présid. ■■ 7 (=)
Les Républicains ■ 1 (+1)
Rassemblement National ■ 1 (=)

Chaque ligne de résultats se lit comme suit : « Sur 100 personnes correspondant à une catégorie donnée, X % ont l'intention de voter pour la liste du Parti Socialiste et de Place Publique. »
NB : les nombres entre parenthèses donnent l'évolution du score par rapport à la précédente mesure du Rolling.

L'intention de vote à l'élection européenne en France : électeurs de la liste des Ecologistes (ex-EELV)



Rappel Ensemble ■ 6,5 (+0,5)

Sexe de l'interviewé(e)

Hommes ■ 5 (+1)
Femmes ■ 8 (=)

Âge de l'interviewé(e)

18 à 24 ans ■ 14 (+3)
25 à 34 ans ■ 9 (+3)
35 à 49 ans ■ 8 (-1)
50 à 64 ans ■ 7 (=)
65 ans et plus ■ 2 (+1)

Profession de l'interviewé(e)

Cadres, prof. intellectuelles sup. ■ 12 (=)
Professions intermédiaires ■ 7 (-2)
Employé(e)s ■ 10 (+1)
Ouvrier(e)s ■ 3 (=)

Retraité(e)s ■ 2 (=)

Statut professionnel de l'interviewé(e)

Dirigeant(e)s d'entreprise ■ 10 (+4)
Salarié(e)s du secteur privé ■ 6 (=)
Salarié(e)s du secteur public ■ 11 (-3)
Chômeurs, chômeuses ■ 11 (-2)

Niveau d'éducation

2e et 3e cycles du supérieur ■ 12 (+2)
1er cycle du supérieur ■ 7 (=)
Baccalauréat ■ 6 (+1)
CAP, BEP ■ 2 (=)
Sans diplôme, CEP, BEPC ■ 1 (-1)

Revenu mensuel (par personne au foyer)

Catégorie aisée (> 2 500 €) ■ 4 (=)
Classe moyenne + (> 1 900 €) ■ 6 (+1)
Classe moyenne - (> 1 300 €) ■ 7 (-1)
Catégorie modeste (> 900 €) ■ 8 (+3)
Catégorie pauvre (< 900 €) ■ 8 (+1)

Catégorie d'agglomération

Agglomération parisienne ■ 6 (+1)
Com. urbaines de province ■ 8 (+1)
Communes rurales ■ 3 (=)

Vote aux européennes 2019 (1^{er} tour)

La France Insoumise ■ 2 (-3)
Place Publique, Parti Socialiste, ND ■ 3 (=)
ÉÉLV, AEI, R&PS ■ 42 (+5)
LREM, Modem, Agir, Radicaux ■ 1 (+1)
Les Républicains, Centristes (=)
Rassemblement National (=)

Vote à la présidentielle 2022 (1^{er} tour)

Jean-Luc Mélenchon ■ 13 (+4)
Emmanuel Macron ■ 2 (=)
Valérie Pécresse (=)
Marine Le Pen ■ 1 (=)
Éric Zemmour ■ 3 (=)

Proximité politique actuelle

France Insoumise ■ 4 (+2)
Parti socialiste ■ 8 (+2)
Europe Écologie Les Verts ■ 55 (=)
Majorité présid. ■ 2 (+1)
Les Républicains (=)
Rassemblement National (=)

Chaque ligne de résultats se lit comme suit : « Sur 100 personnes correspondant à une catégorie donnée, X % ont l'intention de voter pour la liste des Ecologistes. »

NB : les nombres entre parenthèses donnent l'évolution du score par rapport à la précédente mesure du Rolling.

L'intention de vote à l'élection européenne en France : électeurs de la liste de Renaissance, du Modem, d'Horizons et de l'UDI

Rappel Ensemble **16 (+0,5)**

Sexe de l'interviewé(e)

Hommes **18 (+1)**
Femmes **14 (+1)**

Âge de l'interviewé(e)

18 à 24 ans **10 (+2)**
25 à 34 ans **9 (=)**
35 à 49 ans **9 (-1)**
50 à 64 ans **13 (=)**
65 ans et plus **28 (+1)**

Profession de l'interviewé(e)

Cadres, prof. intellectuelles sup. **18 (-4)**
Professions intermédiaires **11 (=)**
Employé(e)s **8 (+4)**
Ouvrier(e)s **8 (+1)**

Retraité(e)s **27 (=)**

Statut professionnel de l'interviewé(e)

Dirigeant(e)s d'entreprise **11 (=)**
Salarié(e)s du secteur privé **11 (=)**
Salarié(e)s du secteur public **10 (+1)**
Chômeurs, chômeuses **5 (-2)**

Niveau d'éducation

2e et 3e cycles du supérieur **20 (-2)**
1er cycle du supérieur **17 (+2)**
Baccalauréat **16 (+4)**
CAP, BEP **10 (-2)**
Sans diplôme, CEP, BEPC **18 (-4)**

Revenu mensuel (par personne au foyer)

Catégorie aisée (> 2 500 €) **30 (-1)**
Classe moyenne + (> 1 900 €) **18 (+1)**
Classe moyenne - (> 1 300 €) **13 (-2)**
Catégorie modeste (> 900 €) **11 (+2)**
Catégorie pauvre (< 900 €) **6 (-1)**

Catégorie d'agglomération

Agglomération parisienne **22 (+2)**
Com. urbaines de province **15 (=)**
Communes rurales **15 (+3)**

Vote aux européennes 2019 (1^{er} tour)

La France Insoumise **(=)**
Place Publique, Parti Socialiste, ND **6 (-1)**
EÉLV, AEI, R&PS **7 (=)**
LREM, Modem, Agir, Radicaux **79 (+2)**
Les Républicains, Centristes **7 (-1)**
Rassemblement National **(=)**

Vote à la présidentielle 2022 (1^{er} tour)

Jean-Luc Mélenchon **2 (+1)**
Emmanuel Macron **59 (=)**
Valérie Pécresse **6 (+1)**
Marine Le Pen **(=)**
Éric Zemmour **(=)**

Proximité politique actuelle

France Insoumise **1 (+1)**
Parti socialiste **6 (+3)**
Europe Écologie Les Verts **(-4)**
Majorité présid. **74 (+5)**
Les Républicains **8 (-3)**
Rassemblement National **(=)**

Chaque ligne de résultats se lit comme suit : « Sur 100 personnes correspondant à une catégorie donnée, X % ont l'intention de voter pour la liste de Renaissance, du Modem, d'Horizons et de l'UDI. »
NB : les nombres entre parenthèses donnent l'évolution du score par rapport à la précédente mesure du Rolling.

L'intention de vote à l'élection européenne en France : électeurs de la liste des Républicains



Rappel Ensemble ■ 7 (=)

Sexe de l'interviewé(e)

Hommes ■ 7 (-2)
Femmes ■ 6 (+1)

Âge de l'interviewé(e)

18 à 24 ans ■ 5 (-5)
25 à 34 ans ■ 6 (=)
35 à 49 ans ■ 4 (-2)
50 à 64 ans ■ 5 (=)
65 ans et plus ■ 12 (+2)

Profession de l'interviewé(e)

Cadres, prof. intellectuelles sup. ■ 5 (-2)
Professions intermédiaires ■ 3 (-1)
Employé(e)s ■ 3 (=)
Ouvrier(e)s ■ 7 (-2)

Retraité(e)s ■ 11 (+1)

Statut professionnel de l'interviewé(e)

Dirigeant(e)s d'entreprise ■ 9 (+2)
Salarié(e)s du secteur privé ■ 4 (-1)
Salarié(e)s du secteur public ■ 5 (-1)
Chômeurs, chômeuses ■ 5 (-3)

Niveau d'éducation

2e et 3e cycles du supérieur ■ 10 (=)
1er cycle du supérieur ■ 5 (=)
Baccalauréat ■ 6 (=)
CAP, BEP ■ 7 (=)
Sans diplôme, CEP, BEPC ■ 10 (+3)

Revenu mensuel (par personne au foyer)

Catégorie aisée (> 2 500 €) ■ 8 (=)
Classe moyenne + (> 1 900 €) ■ 9 (+1)
Classe moyenne - (> 1 300 €) ■ 7 (+1)
Catégorie modeste (> 900 €) ■ 7 (=)
Catégorie pauvre (< 900 €) ■ 5 (-3)

Catégorie d'agglomération

Agglomération parisienne ■ 10 (-3)
Com. urbaines de province ■ 6 (=)
Communes rurales ■ 8 (+3)

Vote aux européennes 2019 (1^{er} tour)

La France Insoumise ■ 3 (=)
Place Publique, Parti Socialiste, ND ■ 1 (+1)
EÉLV, AEI, R&PS ■ 1 (=)
LREM, Modem, Agir, Radicaux ■ 6 (+1)
Les Républicains, Centristes ■ 57 (+8)
Rassemblement National ■ 1 (=)

Vote à la présidentielle 2022 (1^{er} tour)

Jean-Luc Mélenchon ■ 2 (=)
Emmanuel Macron ■ 8 (+2)
Valérie Pécresse ■ 64 (-1)
Marine Le Pen ■ 2 (=)
Éric Zemmour ■ 4 (=)

Proximité politique actuelle

France Insoumise ■ 2 (-1)
Parti socialiste ■ (=)
Europe Écologie Les Verts ■ 2 (=)
Majorité présid. ■ 6 (=)
Les Républicains ■ 64 (+8)
Rassemblement National ■ 1 (=)

Chaque ligne de résultats se lit comme suit : « Sur 100 personnes correspondant à une catégorie donnée, X % ont l'intention de voter pour la liste des Républicains. »

NB : les nombres entre parenthèses donnent l'évolution du score par rapport à la précédente mesure du Rolling.

L'intention de vote à l'élection européenne en France : électeurs de la liste de Reconquête

Rappel Ensemble ■ **6,5 (+0,5)**

Sexe de l'interviewé(e)

Hommes ■ **7 (+1)**
Femmes ■ **6 (+1)**

Âge de l'interviewé(e)

18 à 24 ans ■ **7 (+4)**
25 à 34 ans ■ **5 (+1)**
35 à 49 ans ■ **5 (+1)**
50 à 64 ans ■ **6 (=)**
65 ans et plus ■ **8 (-1)**

Profession de l'interviewé(e)

Cadres, prof. intellectuelles sup. ■ **6 (+1)**
Professions intermédiaires ■ **5 (-1)**
Employé(e)s ■ **7 (=)**
Ouvrier(e)s ■ **6 (+2)**

Retraité(e)s ■ **8 (=)**

Statut professionnel de l'interviewé(e)

Dirigeant(e)s d'entreprise ■ **7 (-3)**
Salarié(e)s du secteur privé ■ **6 (=)**
Salarié(e)s du secteur public ■ **6 (+1)**
Chômeurs, chômeuses ■ **4 (+2)**

Niveau d'éducation

2e et 3e cycles du supérieur ■ **6 (+3)**
1er cycle du supérieur ■ **6 (+1)**
Baccalauréat ■ **6 (-2)**
CAP, BEP ■ **8 (+3)**
Sans diplôme, CEP, BEPC ■ **10 (=)**

Revenu mensuel (par personne au foyer)

Catégorie aisée (> 2 500 €) ■ **7 (=)**
Classe moyenne + (> 1 900 €) ■ **6 (-2)**
Classe moyenne - (> 1 300 €) ■ **7 (+1)**
Catégorie modeste (> 900 €) ■ **6 (=)**
Catégorie pauvre (< 900 €) ■ **6 (-1)**

Catégorie d'agglomération

Agglomération parisienne ■ **7 (+1)**
Com. urbaines de province ■ **7 (+2)**
Communes rurales ■ **5 (-3)**

Vote aux européennes 2019 (1^{er} tour)

La France Insoumise ■ **3 (+1)**
Place Publique, Parti Socialiste, ND
ÉÉLV, AEI, R&PS ■ **1 (=)**
LREM, Modem, Agir, Radicaux ■ **1 (-1)**
Les Républicains, Centristes ■ **8 (-7)**
Rassemblement National ■ **13 (+4)**

Vote à la présidentielle 2022 (1^{er} tour)

Jean-Luc Mélenchon ■ **2 (-1)**
Emmanuel Macron ■ **1 (=)**
Valérie Pécresse ■ **4 (+2)**
Marine Le Pen ■ **2 (=)**
Éric Zemmour ■ **57 (+5)**

Proximité politique actuelle

France Insoumise ■ **3 (=)**
Parti socialiste ■ **(-1)**
Europe Écologie Les Verts ■ **(-1)**
Majorité présid. ■ **1 (-2)**
Les Républicains ■ **4 (-2)**
Rassemblement National ■ **2 (=)**

Chaque ligne de résultats se lit comme suit : « Sur 100 personnes correspondant à une catégorie donnée, X % ont l'intention de voter pour la liste de Reconquête. »

NB : les nombres entre parenthèses donnent l'évolution du score par rapport à la précédente mesure du Rolling.

L'intention de vote à l'élection européenne en France : électeurs du Rassemblement National



Rappel Ensemble 33,5 (-0,5)

Sexe de l'interviewé(e)

Hommes 33 (=)
Femmes 34 (-2)

Âge de l'interviewé(e)

18 à 24 ans 26 (-4)
25 à 34 ans 41 (+2)
35 à 49 ans 40 (+2)
50 à 64 ans 38 (-1)
65 ans et plus 24 (-1)

Profession de l'interviewé(e)

Cadres, prof. intellectuelles sup. 24 (+6)
Professions intermédiaires 36 (+6)
Employé(e)s 48 (-2)
Ouvrier(e)s 48 (-4)

Retraité(e)s 25 (-1)

Statut professionnel de l'interviewé(e)

Dirigeant(e)s d'entreprise 33 (=)
Salarié(e)s du secteur privé 44 (=)
Salarié(e)s du secteur public 33 (+2)
Chômeurs, chômeuses 42 (-1)

Niveau d'éducation

2e et 3e cycles du supérieur 16 (=)
1er cycle du supérieur 33 (=)
Baccalauréat 36 (-1)
CAP, BEP 48 (=)
Sans diplôme, CEP, BEPC 39 (-4)

Revenu mensuel (par personne au foyer)

Catégorie aisée (> 2 500 €) 21 (-1)
Classe moyenne + (> 1 900 €) 31 (=)
Classe moyenne - (> 1 300 €) 39 (+2)
Catégorie modeste (> 900 €) 37 (-1)
Catégorie pauvre (< 900 €) 38 (=)

Catégorie d'agglomération

Agglomération parisienne 20 (-2)
Com. urbaines de province 34 (=)
Communes rurales 45 (+2)

Vote aux européennes 2019 (1^{er} tour)

La France Insoumise 2 (+2)
Place Publique, Parti Socialiste, ND 5 (-1)
EÉLV, AEI, R&PS 12 (+1)
LREM, Modem, Agir, Radicaux 5 (-2)
Les Républicains, Centristes 24 (+1)
Rassemblement National 84 (-2)

Vote à la présidentielle 2022 (1^{er} tour)

Jean-Luc Mélenchon 10 (+3)
Emmanuel Macron 10 (-2)
Valérie Pécresse 17 (-2)
Marine Le Pen 91 (+2)
Éric Zemmour 34 (-4)

Proximité politique actuelle

France Insoumise 2 (-4)
Parti socialiste 2 (-1)
Europe Écologie Les Verts 6 (+1)
Majorité présid. 5 (-2)
Les Républicains 23 (-3)
Rassemblement National 95 (+1)

Chaque ligne de résultats se lit comme suit : « Sur 100 personnes correspondant à une catégorie donnée, X % ont l'intention de voter pour la liste du Rassemblement National. »

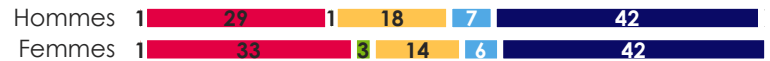
NB : les nombres entre parenthèses donnent l'évolution du score par rapport à la précédente mesure du Rolling.

L'intention de vote à l'élection européenne en France : regroupement par courants politiques

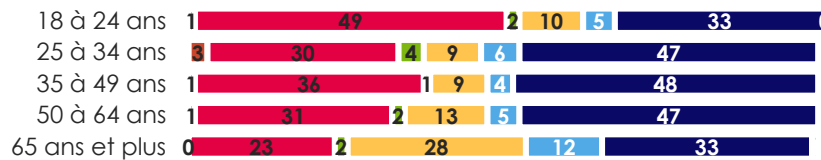
BLOC EXTRÊMES GAUCHES **BLOC GAUCHES** **BLOC DIVERS EGOLO** **BLOC MAJORITÉ PRÉSIDENTIELLE** **BLOC DROITES MODÉRÉES** **BLOC DROITES RADICALES / SOUVERAINISTES** **AUTRES LISTES**



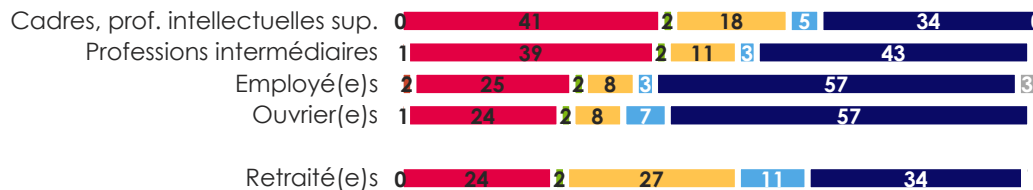
Sexe de l'interviewé(e)



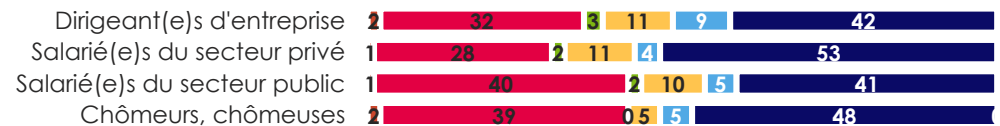
Âge de l'interviewé(e)



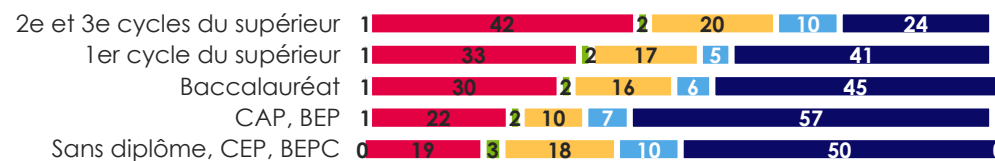
Profession de l'interviewé(e)



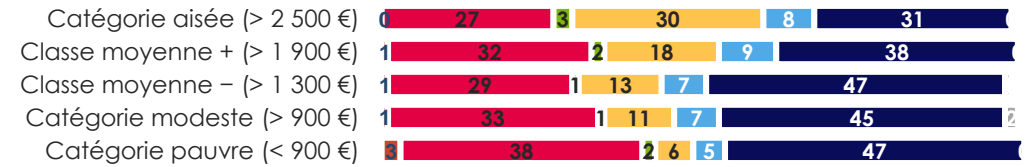
Statut professionnel de l'interviewé(e)



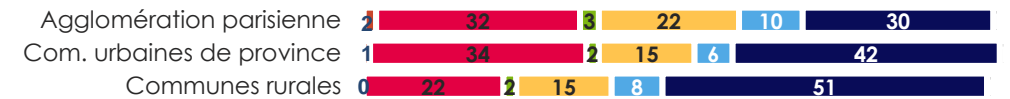
Niveau d'éducation



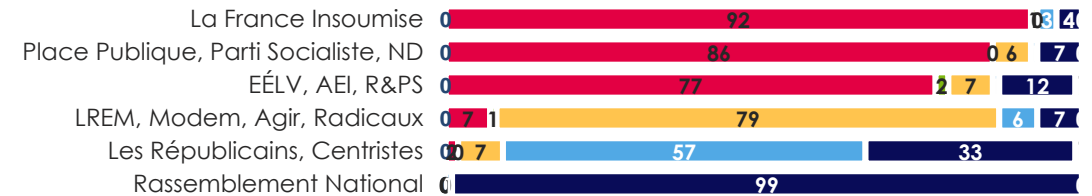
Revenu mensuel (par personne au foyer)



Catégorie d'agglomération



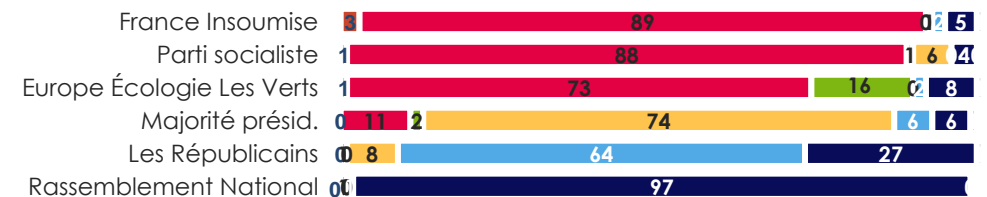
Vote aux européennes 2019 (1^{er} tour)



Vote à la présidentielle 2022 (1^{er} tour)



Proximité politique actuelle



Chaque ligne de résultats se lit comme suit : « Sur 100 personnes correspondant à une catégorie donnée, X % ont l'intention de voter pour la liste du Rassemblement National. En raison d'arrondis, la somme de chaque ligne peut être supérieure ou inférieure à 100. »

La sûreté du choix à l'élection européenne en France

Rappel Ensemble 78 (+2)

Sexe de l'interviewé(e)

Hommes 82 (+4)
Femmes 74 (=)

Âge de l'interviewé(e)

18 à 24 ans 72 (+6)
25 à 34 ans 78 (-2)
35 à 49 ans 73 (+3)
50 à 64 ans 80 (+2)
65 ans et plus 82 (+1)

Profession de l'interviewé(e)

Cadres, prof. intellectuelles sup. 73 (+3)
Professions intermédiaires 74 (+2)
Employé(e)s 79 (+7)
Ouvrier(e)s 77 (+1)
Retraité(e)s 82 (+1)

Statut professionnel de l'interviewé(e)

Dirigeant(e)s d'entreprise 73 (-3)
Salarié(e)s du secteur privé 77 (+4)
Salarié(e)s du secteur public 76 (+3)
Chômeurs, chômeuses 79 (-1)

Niveau d'éducation

2e et 3e cycles du supérieur 73 (+2)
1er cycle du supérieur 77 (+4)
Baccalauréat 82 (+1)
CAP, BEP 80 (+3)
Sans diplôme, CEP, BEPC 84 (=)

Revenu mensuel (par personne au foyer)

Catégorie aisée (> 2 500 €) 84 (+5)
Classe moyenne + (> 1 900 €) 74 (=)
Classe moyenne - (> 1 300 €) 78 (+5)
Catégorie modeste (> 900 €) 74 (=)
Catégorie pauvre (< 900 €) 82 (-3)

Catégorie d'agglomération

Agglomération parisienne 78 (+2)
Com. urbaines de province 77 (+2)
Communes rurales 82 (+2)

Vote aux européennes 2019 (1^{er} tour)

La France Insoumise 76 (+9)
Place Publique, Parti Socialiste, ND 86 (+8)
ÉÉLV, AEI, R&PS 59 (-4)
LREM, Modem, Agir, Radicaux 84 (+3)
Les Républicains, Centristes 82 (+7)
Rassemblement National 94 (+1)

Vote à la présidentielle 2022 (1^{er} tour)

Jean-Luc Mélenchon 69 (+1)
Emmanuel Macron 77 (+3)
Valérie Pécresse 72 (+8)
Marine Le Pen 91 (+1)
Éric Zemmour 93 (+4)

Proximité politique actuelle

France Insoumise 78 (+3)
Parti socialiste 74 (+2)
Europe Écologie Les Verts 58 (+2)
Majorité présid. 78 (-2)
Les Républicains 73 (+7)
Rassemblement National 90 (+1)

Chaque ligne de résultats se lit comme suit : « Sur 100 personnes correspondant à une catégorie donnée, X % déclarent être certains de leur choix. »

NB : les nombres entre parenthèses donnent l'évolution du score par rapport à la précédente mesure du Rolling.



Résultats globaux

Résultats détaillés

Méthodologie

Méthodologie

Rolling Ifop-Fiducial pour LCI, Le Figaro et Sud Radio

Echantillon

L'enquête a été menée auprès d'un échantillon de 2 248 personnes inscrites sur les listes électorales, extrait d'un échantillon de 2 499 personnes, représentatif de la population française âgée de 18 ans et plus.

Méthodologie

La représentativité de l'échantillon a été assurée par la méthode des quotas au regard de critères :

- **sociodémographiques** (sexe, âge de l'individu) ;
- **socioprofessionnels** (profession de l'individu) ;
- **géographiques** (région, taille d'unité urbaine) ;

Ces quotas ont été définis à partir des données de l'Insee pour la population âgée de 18 ans et plus résidant en métropole (Insee RP 2020).

Mode de recueil

Les interviews ont été réalisées par questionnaire auto-administré en ligne **du 25 au 29 mai 2024**.

Ce document présente les résultats d'une étude respectant les principes scientifiques et déontologiques de l'enquête par sondage. Comme toute étude politique publiée, la notice de cette enquête est consultable sur le site de la Commission des sondages. Pour citer ce sondage, il est obligatoire d'en mentionner a minima les émetteurs « Ifop-Fiducial pour LCI, Le Figaro et Sud Radio », l'échantillon et le mode de recueil (cf. mentions ci-dessus).

IMPORTANT : l'Ifop rappelle que les résultats de cette enquête doivent être interprétés comme une indication significative de l'état des rapports de forces actuels dans la perspective du prochain scrutin européen. En aucun cas ils ne constituent un élément prédictif des résultats le jour du vote.

Aide à la lecture des résultats

Précisions relatives aux marges d'erreur

La théorie statistique permet de mesurer l'incertitude à attacher à chaque résultat d'une enquête. Cette incertitude s'exprime par un intervalle de confiance situé de part et d'autre de la valeur observée et dans lequel la vraie valeur a une probabilité déterminée de se trouver. Cette incertitude, communément appelée « marge d'erreur », varie en fonction de la taille de l'échantillon et du pourcentage observé comme le montre ce tableau :

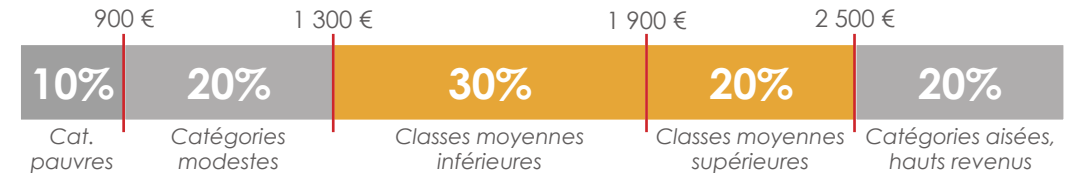
INTERVALLE DE CONFIANCE A 95% DE CHANCES						
Taille d'échantillon	Si le pourcentage trouvé est...					
	5 ou 95%	10 ou 90%	20 ou 80%	30 ou 70%	40 ou 60%	50%
1 000	1,4	1,8	2,5	2,8	3,0	3,1
1 500	1,1	1,5	2,0	2,3	2,4	2,5
2 000	1,0	1,3	1,8	2,0	2,2	2,2
2 500	0,9	1,2	1,6	1,8	1,9	2,0
3 000	0,8	1,1	1,4	1,6	1,8	1,8

Exemple de lecture du tableau : dans le cas d'un échantillon de 1 500 personnes, si le pourcentage mesuré est de 10%, la marge d'erreur est égale à 1,5. Le vrai pourcentage est donc compris entre 8,5% et 11,5%.

Indicateurs utilisés dans les résultats détaillés

Le revenu mensuel par personne au foyer

Le niveau de revenu dit « par unité de consommation » est issu d'un calcul qui pondère le revenu global mensuel net du foyer en fonction du nombre et de l'âge des personnes qui le composent. Ces tranches reprennent la répartition en déciles de la population française en fonction du niveau de revenu par unité de consommation à partir des dernières données disponibles de l'Insee (Enquête « Revenus fiscaux et sociaux », données 2019).



La catégorie d'agglomération

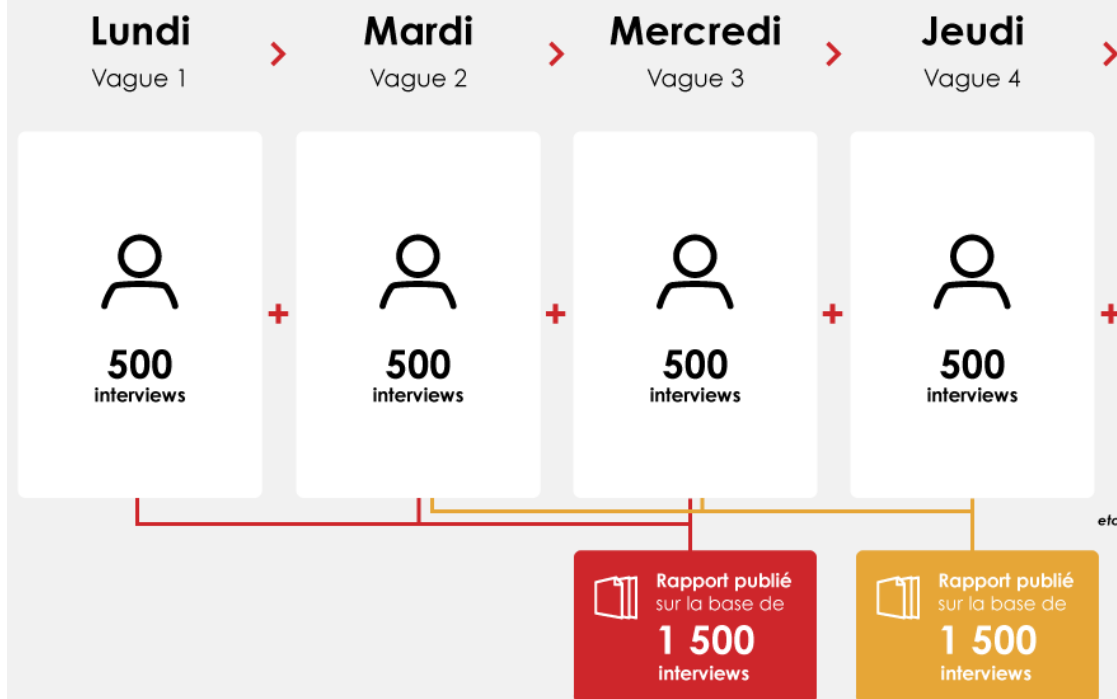
La catégorie d'agglomération permet une lecture des résultats à partir du zonage en taille d'« unités urbaines » établi par l'Insee sur la base de la population de chaque commune et la continuité du bâti. Cette variable d'analyse permet de distinguer une commune rurale d'une commune (ou d'un ensemble de communes) constituant une unité urbaine, de population plus ou moins grande.

Qu'est ce qu'un rolling ?

Un sondage « rolling » est **une enquête barométrique en continu** réalisée sur le principe d'un cumul glissant de vagues d'enquêtes quotidiennes : la vague d'enquête du jour est cumulée avec les vagues des deux jours précédents dans le cadre d'un échantillon agrégeant au total près de **1 500 personnes**.

Par son caractère continu, un rolling échappe à l'écueil majeur d'un baromètre réalisé à intervalle régulier : la discontinuité.

En éliminant les évolutions brusques observées d'une vague à l'autre dans les baromètres classiques, ce dispositif permet de lisser les effets de conjoncture et donc d'assurer **un suivi plus stable et plus fin de l'actualité**.



Alors qu'un baromètre classique peut être comparé à une succession de photographies, le Rolling permet de restituer en temps réel le film de l'élection.

Questionnaire détaillé

Filtre : aux personnes inscrites sur les listes électorales

Vous personnellement, envisagez-vous d'aller voter aux élections européennes qui auront lieu le 9 juin 2024 ?

Oui
Non

Filtre : aux personnes envisageant d'aller voter

Et diriez-vous que... ?

C'est tout à fait certain
C'est pratiquement certain
Il y a de grandes chances
Ce n'est pas certain

Filtre : aux personnes inscrites sur les listes électorales

Nous aimerions mesurer précisément la probabilité que vous alliez voter aux prochaines élections européennes qui auront lieu le 9 juin prochain. A partir d'une échelle allant de 1 à 10, 10 signifiant que vous êtes tout à fait certain(e) d'aller voter, et 1 que vous êtes tout à fait certain(e) de ne pas aller voter, pouvez-vous indiquer où vous vous situez personnellement sur une telle échelle aujourd'hui ?

Filtre : aux personnes inscrites sur les listes électorales

Si dimanche prochain devaient se dérouler les élections européennes, pour laquelle des listes suivantes y aurait-il le plus de chances que vous votiez ?

La liste de LO conduite par Nathalie Arthaud
La liste du NPA-Révolutionnaires conduite par Selma Labib
La liste PRC conduite par Olivier Terrien
La liste du PT conduite par Camille Adoue
La liste de l'Association nationale des communistes conduite par Charles Hoareau
La liste de la France insoumise conduite par Manon Aubry
La liste de la Gauche Unie du Parti communiste et du MRC soutenue par Fabien Roussel conduite par Léon Deffontaines
La liste du Parti socialiste et de Place Publique conduite par Raphaël Glucksmann
La liste de République souveraine conduite par Georges Kuzmanovic

La liste de PACE - Parti des citoyens européens conduite par Audric Alexandre
La liste « Pour une autre Europe » conduite par Jean-Marc Fortané
La liste du Parti Radical de Gauche, de Régions et Peuples Solidaires et de Volt conduite par Guillaume Lacroix
La liste « Changer l'Europe » de Nouvelle Donne conduite par Pierre Larrouturnou
La liste des Écologistes (ex-Europe Écologie Les Verts) conduite par Marie Toussaint
La liste « Écologiste au centre » conduite par Jean-Marc Governatori
La liste du Parti animaliste conduite par Hélène Thouy
La liste d'Equinoxe conduite par Marine Cholley
La liste « Paix et Décroissance » conduite par Michel Simonin
La liste de la Ruche citoyenne conduite par Lorys Elmayan
La liste Ecologie positive et territoires conduite par Yann Wehring
La liste de Renaissance, du Modem, d'Horizons et de l'UDI conduite par Valérie Hayer
La liste des Républicains conduite par François-Xavier Bellamy
La liste de l'Alliance rurale conduite par Jean Lassalle
La liste de Reconquête conduite par Marion Maréchal
La liste du Rassemblement National conduite par Jordan Bardella
La liste de l'UPR conduite par François Asselineau
La liste des Patriotes et de la Voie du peuple conduite par Florian Philippot
La liste de Forteresse Europe conduite par Pierre-Marie Bonneau
La liste « France Libre » conduite par Francis Lalanne
La liste « Free Palestine Party » soutenue par l'Union des démocrates musulmans français et conduite par Nagib Azergui
La liste du Parti Pirate conduite par Caroline Zorn
La liste de Démocratie représentative conduite par Hamada Traoré
La liste « Espéranto langue commune » conduite par Laure Patas d'Illiers
La liste de Rester libre conduite par Edouard Husson
La liste « Défendre les enfants » conduite par Gaël Coste-Meunier
La liste « Pour une humanité souveraine » conduite par Fidèl
La liste « Pour une démocratie réelle : décidons nous-mêmes » conduite par Philippe Ponge
La liste « Liberté démocratique française » conduite par Patrice Grudé
Vous voteriez blanc ou nul
Vous vous abstenriez
Vous ne savez pas pour qui vous voteriez

Questionnaire détaillé

L'intention de vote à l'élection européenne en France - Regroupement par courants politiques

Le bloc « extrêmes gauches » regroupe les listes suivantes : LO, NPA-Révolutionnaires, Parti révolutionnaire Communistes, Parti des travailleurs, Association nationale des communistes.

Le bloc « gauches » regroupe les listes suivantes : LFI, PC, PS-PP, PRG, Les Ecologistes (Ex-EELV), « Changer l'Europ » de Nouvelle Donne, République souveraine, PACE - Parti des citoyens européens, « Pour une autre Europe ».

Le bloc « divers écologistes » regroupe les listes suivantes : Écologiste au centre, Parti animaliste, Ecologie positive et territoires, Equinoxe, « Paix et Décroissance », Ruche citoyenne.

Le bloc « Majorité présidentielle » regroupe la liste suivante : Renaissance, Modem, Horizons, UDI.

Le bloc « droites modérée » regroupe la liste suivante : Les Républicains.

Le bloc « droites radicales/souverainistes » regroupe les listes suivantes : Reconquête, RN, UPR, Patriotes, Forteresse Europe, « France Libre ».

Le bloc « autres listes » regroupe listes suivantes : Alliance rurale, « Free Palestine », Parti Pirate, Démocratie représentative, « Espéranto langue commune », Rester libre, « Défendre les enfants », « Pour une humanité souveraine », « Pour une démocratie réelle : décidons nous-même », « Liberté démocratique française ».

Filtre : aux personnes ayant exprimé une intention de vote

Diriez-vous que vous êtes sûr de votre choix ou que vous pouvez encore changer d'avis ?

Vous êtes sûr de votre choix

Vous pouvez encore changer d'avis

Filtre : aux personnes inscrites sur les listes électorales

Selon vous, en France, quelle liste arrivera en tête lors de ces élections européennes ?

La liste de La France Insoumise

La liste du Parti socialiste et de Place Publique

La liste des Écologistes (ex-Europe Écologie Les Verts)

La liste de Renaissance, du Modem, d'Horizons

La liste des Républicains

La liste de Reconquête

La liste du Rassemblement National

La liste d'une autre formation politique

Vous ne savez pas

ÉLECTIONS EUROPÉENNES 2024

Restons en contact



Frédéric Dabi

frédéric.dabi@ifop.com

François Kraus

francois.kraus@ifop.com

Louise Jussian

louise.jussian@ifop.com

RDV sur notre espace Élections européennes 2024

WWW.IFOP.COM

LE FIGARO

LCI

**SUD
RADIO**

Pour être tenu informé en temps réel, suivez nous sur

