

Promenade dans la ville d'Aunay-sur-Odon Histoire de la Reconstruction



Office de Tourisme du Pays de Vire | Collines de Normandie



Place Charles de Gaulle  
14310 VILLERS-BOCAGE  
Tel. : 02 31 77 16 14  
contact@paysdevire-tourisme.fr  
www.paysdevire-normandie-tourisme.fr

Soyez les bienvenus à Aunay-sur-Odon, chef-lieu de la commune nouvelle Les Monts d'Aunay.

Cette commune nouvelle, créée le 1er janvier 2017, accueille 4837 habitants et regroupe les communes suivantes : Aunay-sur-Odon, Bauquay, Campandré-Valcongrain, Danvou-la-Ferrière, Le Plessis-Grimoult, Ondefontaine et Roucampes.

Pendant plusieurs siècles, l'économie du village fut largement dominée par l'élevage et le négoce, deux activités économiques possibles par la création de multiples voies de communication et l'apparition du chemin de fer, au XIXe siècle. Les halles d'Aunay furent le lieu de rendez-vous des producteurs, négociants et acheteurs. Détruite par les bombardements alliés, Aunay fut la première commune reconstruite de France au début des années 1950.

Pour toute information relative aux lieux de visites, loisirs, marchés, hébergements et lieux de restauration dans le Pays de Vire | Collines de Normandie, rendez-vous à l'Office de Tourisme de Villers-Bocage, (horaires d'ouverture à consulter sur notre site internet).

Welcome to Aunay-sur-Odon, capital of the new commune of Les Monts d'Aunay. This new commune, created on 1 January 2017, is home to 4837 inhabitants and includes the following communes: Aunay-sur-Odon, Bauquay, Campandré-Valcongrain, Danvou-la-Ferrière, Le Plessis-Grimoult, Ondefontaine and Roucampes.

For several centuries, the village's economy was largely dominated by livestock farming and trade, two economic activities made possible by the creation of multiple communication routes and the appearance of the railway in the 19th century. The Halles d'Aunay was the meeting place for producers, traders and buyers. Destroyed by the Allied bombing, Aunay was the first town to be rebuilt in France in the early 1950s.

For any information about places to visit, leisure, markets, accommodation and restaurants in the Pays de Vire | Normandy Hills, please visit Villers-Bocage's Tourist Office. (Opening hours to be consulted on our website).

paysdevire

Les Monts d'Aunay



PATRIMOINE DE LA RECONSTRUCTION EN NORMANDIE

Rédaction : Mathilde Lamare-Mairie des Monts d'Aunay - Mise en page : Jennifer Heurlet-Office de Tourisme du Pays de Vire (OTPV) - Cartographie : © les contributeurs d'OpenStreetMap - openstreetmap.org, données disponibles sous la licence ODbL Impression : Juillet 2022 - Schuller Digital Graphic Vire - 02 31 66 29 29 - Crédits photos non mentionnés : OTPV - Ne pas jeter sur la voie publique.

### Circuits de petite randonnée / Small hiking circuits

- Sous les Monts d'Aunay - n°123 : 8 km / 2h
- Petite boucle vers l'abbaye : 2,4 km / 30 min

Téléchargez gratuitement les fiches des randonnées qui sillonnent Les Monts d'Aunay sur [www.paysdevire-normandie-tourisme.fr](http://www.paysdevire-normandie-tourisme.fr)  
Download the free hiking maps of the Monts d'Aunay at [www.paysdevire-normandy-tourism.com](http://www.paysdevire-normandy-tourism.com)

- n° 17 - Les Hauts de Roucampes - 9,1 km / Facile
- n° 18 - Petit tour à Beauquay - 4,9 km / Facile
- n° 19 - Sous le Mont d'Ancre - 13,2 km / Difficile
- n° 33 - Le Mont Pinçon - 9,2 km / Moyen



L'Abbaye d'Aunay

### The history of Aunay-sur-Odon

The Monts d'Aunay area has been occupied since the Gallo-Roman period. It was crossed by a Roman road linking Bayeux to Condé-sur-Noireau. Mont Pinçon, on the heights of Le-Plessis-Grimoult, was occupied by a Roman camp.

In 1083, the lord of Aunay, Guillaume, and his wife Agnès, gave the church of St-Samson to the monks of the Abbey of Saint-Etienne in Caen. In 1131, Their son Jourdain and his wife Lucie founded the Abbey of Notre Dame, south-west of Aunay. This abbey, which owned a large amount of land, enjoyed a prosperous existence. It was closed during the Revolution and partly demolished. It was subsequently occupied by a cotton mill in the 19th century, and then by a cheese factory in the 20th century. The fortified castle of Aunay, built in the 11th century, was located 2km south of the town, at what is now called Le Petit Pied du Bois. Occupied by several bands of mercenaries in the service of the English during the Hundred Years' War, it was destroyed by order of Bertrand du Guesclin, Constable of France, at the end of the 14th century. Aunay-sur-Odon was, for several centuries, a commercial and agricultural village. The village had its weekly market and its covered market.

**War and Reconstruction** - Following the military operations of 6 June 1944, the Allies bombed several strategic towns in the region. Aunay-sur-Odon was one of them. The town was bombed four times, killing 165 inhabitants, and 97% of the town was destroyed. In the autumn of 1944, the mayor, Mr Lacaine, and his deputies, Mr Paul Legrand and Mr Marcel Jeanne, went to the Ministry of Reconstruction and Urban Planning (MRU) to release the funds for war damage and to start the reconstruction project for Aunay-sur-Odon. A temporary housing estate was quickly built to rehouse the victims, a chief architect was appointed, Pierre Dureil, and the clearing of the town began. The first stone was laid on 23 November 1947. The town was rebuilt very quickly and in just three years Aunay-sur-Odon was reborn. Two weeks of festivities were organised between 2 and 16 September 1950 to celebrate the arrival of the families of Aunay in their new homes. The town hall was inaugurated in December 1950, making Aunay-sur-Odon the first rebuilt town in France.

#### 1/ The town hall square

Architect: Henri Mouillard

Year of construction: January to December 1950

Located on approximately the same site as the old town hall, the new town hall is an imposing, sober, balanced and perfectly symmetrical building inspired by classical architecture. The building takes up the codes of traditional Reconstruction architecture with the dormer window, the balcony, a wrought iron door, but also the materials: limestone and slate. Two pavilions border the central building on either side in a similar architectural language; they were initially dedicated to the treasury and the post office. The landscaping has been carefully thought out, with groves and a fountain marking the importance of this administrative centre.

#### 2/ The Cinema Paradiso

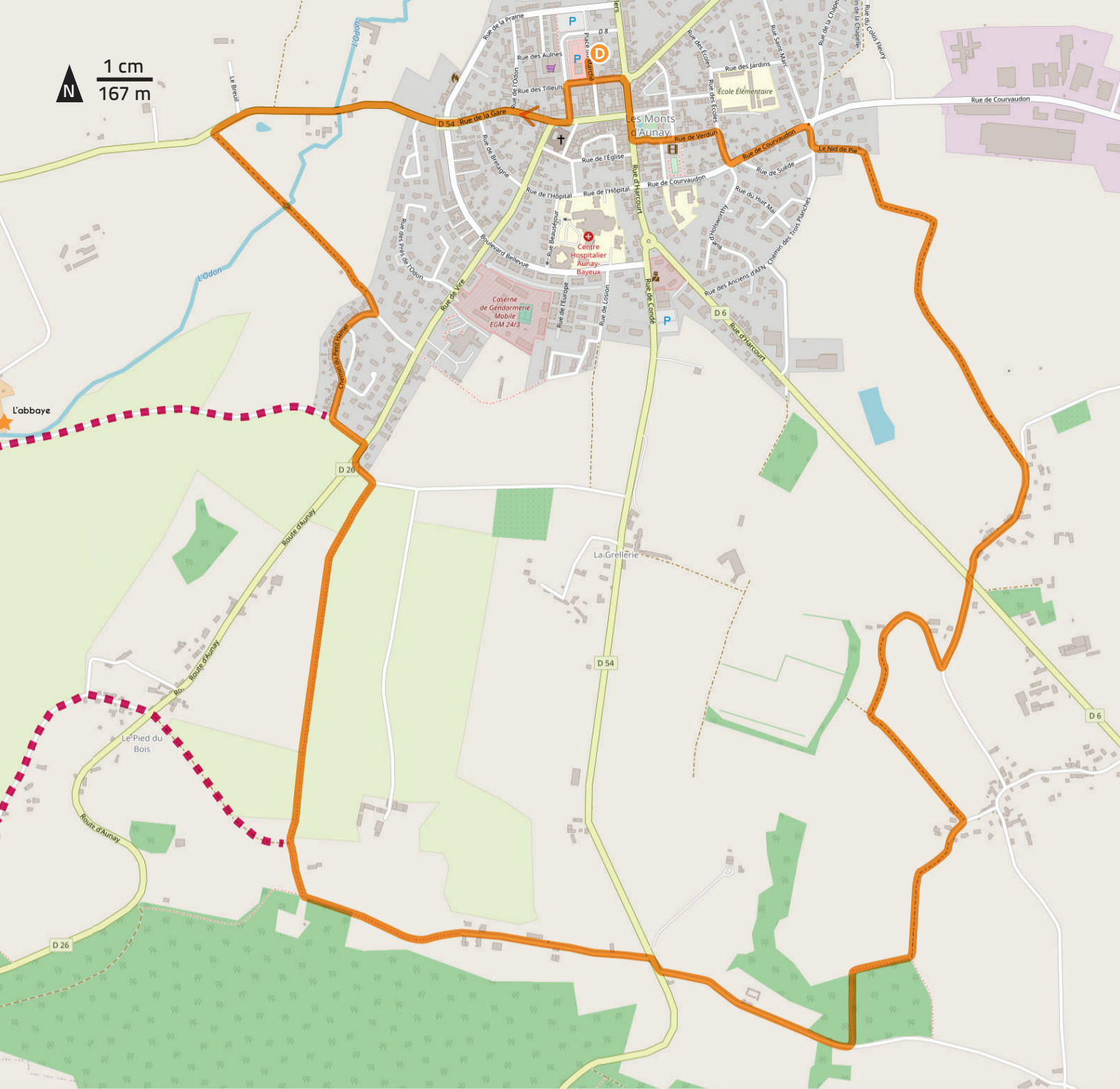
Architects: Claude Berson and Henri Mouillard

Year of construction: 1954

Before the city was bombed, the town hall's village hall was sometimes used as a projection room. During the Reconstruction, the addition of leisure and sports facilities was inevitable. A cinema and a small park were built. The cinema was built according to the codes of the Reconstruction period, traditional in its volume and modern in the materials used, such as concrete.

#### 3/ The main axes

The city's urban planner, Alexandre Courtois, kept the main roads but modernised their lines. They were made wider to allow for two lanes of traffic and parking. Let us not forget that at that time the city of tomorrow was designed for the car. This is the intersection of two major roads: rue du 12 juin 1944 and rue de Villers. This intersection creates the straight perspectives typical of the Reconstruction. From this point of view one can see the different materials used for the traditional reconstruction: bavent tiles, slate, red or blue granite, limestone, which give a colourful palette to the city. In the rue du 12 juin 1944 you will find at n°10 the first stone of Aunay-sur-Odon.



#### 4/ The church of Saint Samson

Architect: Pierre Chirole

Construction: from 1949 to 1952

The church is inspired by the Latin cross model of Romanesque churches. The structure is made of reinforced concrete with a limestone filling. The main facade is in keeping with the Romanesque style: the stone is laid in the shape of a fishbone, the openings are in the shape of a half-arc and the bas-reliefs created by Lucien Fénaux have a simple line. To the right of this facade, a cloister is the particularity of this church of the Reconstruction, in reference to that of the Cistercian abbey founded in the 12th century and destroyed during the revolution. To complement the funding from the MRU, the bell tower was built thanks to funding from a generous donor, Mrs Blanche Hallez.

#### Focus on the interior of the church

The stained glass windows:

The stained glass windows of the church were made between 1950 and 1952. The iconographic programme was directed by Jacques Le Chevalier and represents the protectors of Normandy in a coherent manner.

- **The heart**, designed by Jacques Bony, is organised into eleven lancets devoted to the Eucharistic theme and the creation of the world.

- **The transept** consists of a rose window and four lancets on either side. There are two subjects, the incarnation in homage to Mary and the redemption in reference to the glory of Christ. This ensemble was created by Jacques le Chevalier.

- **The nave** consists of twenty lancets representing saints venerated or born in Normandy. It was made by three different artists. The part on the cloister side is signed Maurice Rocher and the other part is made by Paul Bony and his wife Adeline Herbert Stevens (master glassmaker of several famous artists such as Matisse, Chagall or Braques).

The sculptures:

Lucien Fénaux is a sculptor who won the Grand Prix de Rome in 1943. He also stayed at the Villa Velasquez between 1949 and 1950 before starting his work on the church of Saint-Samson. He is the author of all the sculptures in the church: the capitals of the colonnade are a representation of Holy Week, on the altar we find the Tetramorph and in the transept we find two chapels, one with the effigy of Mary and the second is a representation of the Sacred Heart.

#### 5/ The open blocks of the Reconstruction

In 1945, Alexandre Courtois, an urban planner, composed the city in 24 islets organised in a spiral pattern. In this street, we pass behind an open block. This type of island is a novelty in the Reconstruction. Indeed, a counter-aisle distributes the accesses to the buildings by the interior courtyards as well as the technical accesses of the shops. It is a bit like the other side of the coin. Each plot is delimited by prefabricated concrete fences forming patterns. These fences are emblematic elements of this period.

#### 6/ Swedish houses

Architect: Sven Ivar Lind

Year of construction: 1946

In the aftermath of the Second World War, the Swedish journalist Victor Vinde was deeply moved by his visit to the region and launched a press campaign. His articles reached many Swedes, including Prince Bertil of Sweden, who made a plea to the King of Sweden to help our county. The Swedish government donated 200 twin houses to the Calvados disaster victims, delivered in kit form by ship to the port of Caen. Aunay-sur-Odon receives 20 of them. The architect Sven Ivar Lind was responsible for drawing up the plans. These twin houses are made of wood and stone rubble (ruins of the old Aunay), with slate roofs with four slopes that extend well over a garden. Designed for temporary use, they have been occupied

since 1948 and bear witness to the technical innovations in housing at that time: electricity, running water, telephone, bathroom...

#### 7/ The primary school

Architect: Henri Mouillard

Construction: 1949 and 1951

The Pierre Lefèvre school is the largest primary school in the department in terms of volume. It consists of two perfectly identical buildings, one for boys and one for girls. The structure is made of concrete covered with Caen stone in order to create an architectural coherence with the whole of the commune. The building at the back of the courtyard is a hybrid reconstruction as there is a mixture of traditional and modern reconstruction.

#### 8/ Rue de Caen:

In this street you can see the individual houses of the Reconstruction. They are imposing, made of stone or concrete, and consist of two or three levels. They contain many innovations for the time: large volumes, a bathroom with a bathtub, central heating, large openings allowing a lot of natural light... These houses were owned by the great families of Aunay-sur-Odon.

#### To go further

##### 1/ The market square

This square was home to a covered market during the Reconstruction period, which was destroyed in 1971 to build the Post Office. It was the centre of many festivals in Aunay-sur-Odon, notably the carnival, the foal fair and the country balls. The market was held here once a week.

##### 2/ The mobile gendarmerie

The temporary housing estate was built in 1945 on the site of the mobile gendarmerie. In this housing estate, life gradually returned to «normal». There were shops, a church, an administrative centre, a craft area and a school. All the families of Aunay-sur-Odon are rehoused there. There are three types of barracks: Swedish, American and French. The barracks were equipped with water, electricity, a stove and complete sanitary facilities. From August 1950 onwards, the inhabitants gradually left this housing estate to move to the third Aunay. Once the reconstruction was completed, the temporary housing estate was used as barracks for the Carpiquet military until the modern HLMs were built in 1958.

#### Scènes de Vie - août 1950



© The US National Archives



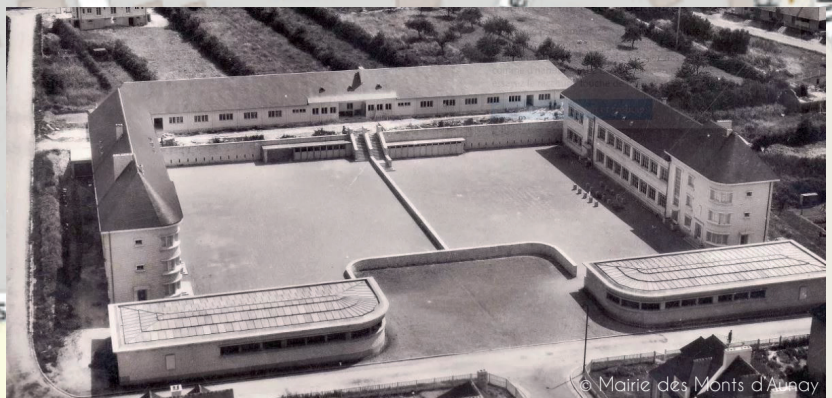


© The U.S. National Archives

Parcours architectural : 2,13 km - 45 min  
Architectural tour

Parcours « Pour aller plus loin »  
«To go further» tour

1 cm / 22 m



© Mairie des Monts d'Aunay

L'école élémentaire Pierre Lefèvre



© Mairie des Monts d'Aunay

Le quartier des maisons suédoises

## L'histoire d'Aunay-sur-Odon

Le territoire des Monts d'Aunay est occupé depuis la période gallo-romaine. Il était traversé par une voie romaine reliant Bayeux à Condé-sur-Noireau. Le Mont Pinçon, sur les hauteurs du Plessis-Grimoult, était occupé par un camp romain.

En 1083, le seigneur d'Aunay, Guillaume, et sa femme Agnès, donnent l'église St-Samson aux moines de l'Abbaye Saint-Etienne de Caen. En 1131, leur fils Jourdain et sa femme Lucie fondent l'abbaye Notre-Dame, au sud-ouest d'Aunay. Cette abbaye, propriétaire de nombreuses terres, connut une existence prospère. Elle fut fermée à la Révolution et en partie démolie. Par la suite, elle fut occupée par une filature de coton au XIXe siècle, puis par une fromagerie au XXe siècle.

Le château fortifié d'Aunay, bâti au XIe siècle, était situé à 2km au sud du bourg, au lieu-dit actuel Le Petit Pied du bois. Occupé par plusieurs bandes de mercenaires au service des Anglais pendant la guerre de Cent Ans, il fut détruit sur ordre de Bertrand du Guesclin, connétable de France, à la fin du XIVe siècle.

Aunay-sur-Odon fut, pendant plusieurs siècles, un village commerçant et agricole. La commune avait son marché hebdomadaire et ses halles.

**La guerre et la Reconstruction** - À la suite des opérations militaires du 6 juin 1944, les alliés bombardent plusieurs villes stratégiques de la région. Aunay-sur-Odon est l'une d'elles. La ville est bombardée à quatre reprises, faisant 165 morts parmi les habitants, et 97% de la ville est détruite.

En automne 1944, le maire M. Lacaine et ses adjoints M. Paul Legrand et M. Marcel Jeanne se rendent au Ministère de la Reconstruction et de l'Urbanisme (MRU) pour débloquer les fonds des dommages de guerre et démarrer le projet de reconstruction d'Aunay-sur-Odon. Une cité provisoire voit rapidement le jour pour reloger les sinistrés, un architecte en chef est nommé, Pierre Dureil, et le déblaiement de la ville commence. La première pierre est posée le 23 novembre 1947. La reconstruction du bourg est très rapide, en seulement trois ans Aunay-sur-Odon renaît. Deux semaines de fêtes sont organisées dans la joie entre le 2 et le 16 septembre 1950 pour célébrer l'emménagement des familles d'Aunay dans leurs nouvelles habitations. L'hôtel de ville est inauguré en décembre 1950, ce qui fait d'Aunay-sur-Odon la première ville reconstruite de France.



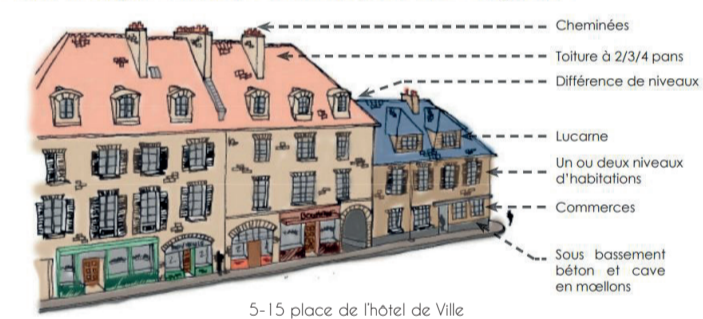
L'Hôtel de Ville

en ferronnerie, mais également les matériaux : pierre calcaire et ardoises. Deux pavillons bordent de part et d'autre le bâtiment central dans un langage architectural similaire, ils sont initialement dédiés au trésor ainsi qu'aux PTT. Un traitement paysagé a été pensé avec soin, l'implantation de bosquets et d'une fontaine marque l'importance de ce pôle administratif.

**1/ La place de l'hôtel de ville**  
Architecte : Henri Mouillard  
Année de construction : janvier à décembre 1950

Situé approximativement au même emplacement que l'ancienne mairie, le nouvel hôtel de ville est un bâtiment imposant, sobre, équilibré et parfaitement symétrique inspiré de l'architecture classique. L'édifice reprend les codes de l'architecture traditionnelle de la Reconstruction avec la lucarne, le balcon, une porte

Volumétrie en partie visible des constructions, commerces et logements:



5-15 place de l'hôtel de Ville

**2/ Le Cinéma Paradiso**  
Architectes : Claude Berson et Henri Mouillard  
Année de construction : 1954

Avant les bombardements de la ville, la salle des fêtes de l'hôtel de ville se transformait par moments en salle de projection. Lors de la Reconstruction, l'ajout d'équipements dédiés aux loisirs ainsi qu'au sport est inévitable. Un cinéma et un petit parc sont alors réalisés. Le cinéma est construit selon les codes de la Reconstruction traditionnelle par sa volumétrie et moderne par l'emploi des matériaux utilisés comme le béton.

**3/ Les grands axes**

L'urbanisme de la ville, Alexandre Courtois, conserve les grands axes principaux mais modernise leur ligne. Ils sont plus larges afin de permettre le passage de deux voies de circulation et du stationnement. N'oublions pas qu'à cette époque la ville de demain était pensée pour la voiture. C'est ici le croisement de deux grands axes : rue du 12 juin 1944 et rue de Villiers. Ce croisement crée des perspectives droites typiques de la Reconstruction. De ce point de vue, il est possible d'observer les différents matériaux utilisés pour la reconstruction traditionnelle : tuiles de Bavent, ardoise, granite roux ou bleu, pierre calcaire, qui viennent donner une palette colorée à la ville. Dans la rue du 12 juin 1944 vous trouverez au n°10 la première pierre d'Aunay-sur-Odon.

**4/ L'église Saint Samson**  
Architecte : Pierre Chirole  
Construction : de 1949 à 1952

L'église est inspirée du modèle des églises romanes en croix latine. La structure est réalisée en béton armé doublée d'un remplissage en pierre calcaire. En façade principale les codes romans sont là, on remarque que la pierre est posée en arête de poisson, les ouvertures sont en demi-arc de cercle et les bas-reliefs réalisés par Lucien Fénaux ont une ligne simple. À droite de cette façade, un cloître fait la particularité de cette église de la Reconstruction, en référence à celui de l'abbaye cistercienne fondée au XIIe et détruit à la Révolution. Pour compléter le financement de la part du MRU, le clocher a été réalisé grâce au financement d'une généreuse donatrice, Mme Blanche Hallez.



L'Église Saint Samson

© Mairie des Monts d'Aunay

© Mairie des Monts d'Aunay

## Zoom sur l'intérieur de l'église

### Les Vitraux :

Les vitraux de l'église ont été réalisés entre 1950 et 1952. Le programme iconographique a été dirigé par Jacques Le Chevallier, il représente de manière cohérente les protecteurs de la Normandie.

- **Le cœur**, réalisé par Jacques Bony, est organisé en onze lancettes consacrées au thème eucharistique ainsi qu'à la création du monde.

- **Le transept** se compose de part et d'autre d'une rosace et de quatre lancettes. On constate deux sujets, l'incarnation en hommage à Marie et la rédemption en référence à la gloire du Christ. Cet ensemble est réalisé par Jacques Le Chevallier.

- **La nef** est constituée de vingt lancettes représentant des saints vénéral ou nés en Normandie. Elle a été façonnée par trois artistes différents. La partie côté cloître est signée Maurice Rocher et l'autre partie est confectionnée par Paul Bony et sa femme Adeline Herbert Stevens (maître verrier de plusieurs artistes de renom comme Matisse, Chagall ou Braques).

### Les sculptures :

Lucien Fénaux est un sculpteur titulaire du grand prix de Rome en 1943, il a également séjourné à la villa Velasquez entre 1949 et 1950 avant de commencer son œuvre sur l'église Saint-Samson. Il est l'auteur de l'ensemble des sculptures de l'église : les chapiteaux de la colonnade sont une représentation de la Semaine Sainte, sur l'autel nous retrouvons le Tétramorphe et dans le transept nous retrouvons deux chapelles, l'une est à l'effigie de Marie et la seconde est une représentation du Sacré Cœur.

### 5/ Les îlots ouverts de la Reconstruction

En 1945, Alexandre Courtois, urbaniste, a composé la ville en 24 îlots organisés en colimaçon. Dans cette rue, on passe derrière un îlot ouvert. Ce type d'îlot est une nouveauté à la Reconstruction. En effet, une voie secondaire vient distribuer les accès aux immeubles par les cours intérieures ainsi que les accès techniques des commerces. C'est un peu l'envers du décor. Chaque parcelle est délimitée par des clôtures préfabriquées en béton formant des motifs. Ces clôtures sont des éléments emblématiques de cette période.

### 6/ Les maisons suédoises

Architecte : Sven Ivar Lind  
Année de construction : 1946

Au lendemain de la Seconde Guerre mondiale, le journaliste suédois, Victor Vinde, est profondément ému en visitant la région, et lance une campagne de presse. Ses articles touchent de nombreux Suédois dont le Prince Bertil de Suède, qui fait un plaidoyer au roi de Suède pour aider notre département. Le gouvernement suédois fait don aux sinistrés du Calvados de 200 maisons jumelles livrées en kit par bateau au port de Caen. Aunay-sur-Odon en reçoit 20. L'élaboration des plans est confiée à l'architecte Sven Ivar Lind. Ces maisons jumelles sont en bois et moellons de pierre (ruines de l'ancien Aunay), possèdent des toits en ardoise à quatre pans débordant largement sur un jardin. Destinées au provisoire, elles sont occupées depuis 1948 et sont les témoins des innovations techniques dans l'habitat à cette époque : électricité, eau courante, téléphone, salle de bain...

### 7/ L'école élémentaire

Architecte : Henri Mouillard  
Construction : 1949 et 1951

L'école Pierre Lefèvre est la plus grande école élémentaire du département en termes de volume. Il s'agit d'un ensemble composé de deux bâtiments,

un pour les garçons un pour les filles, parfaitement identiques. La structure est en béton couvert d'un parement en pierre de Caen afin de créer une cohérence architecturale avec l'ensemble de la commune. Le bâtiment au fond de la cour est une reconstruction hybride car il y a un mélange de reconstruction traditionnelle et moderne.

### 8. La rue de Caen :

Dans cette rue on peut voir les maisons individuelles de la Reconstruction. Elles sont imposantes, réalisées en pierre ou béton, et se composent de deux ou trois niveaux. Elles abritent de nombreuses innovations pour l'époque : de grands volumes, une salle de bain avec baignoire, le chauffage central, de grandes ouvertures permettant un éclairage naturel important... Ces maisons sont tenues par des grandes familles d'Aunay-sur-Odon.

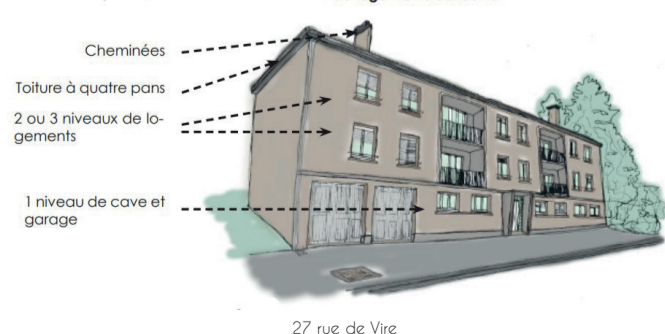
**Pour aller plus loin**  
**1/ La place du marché**

Cette place accueillait un marché couvert de la Reconstruction, qui a été détruit en 1971 pour construire la Poste. Ce fut le cœur de nombreuses fêtes à Aunay-sur-Odon avec notamment le carnaval, la foire aux poulaillers et les bals champêtres. Le marché avait lieu à cet emplacement une fois par semaine.

### 2/ La gendarmerie mobile

La cité provisoire est construite dès 1945 à l'emplacement actuel de la gendarmerie mobile. Dans cette cité on retrouve peu à peu une vie « normale ». On y trouve des commerces, une église, un pôle administratif une zone artisanale, une école... L'ensemble des familles d'Aunay-sur-Odon y est relogé. Il y a trois types de baraquements : suédois, américain, français. Les baraquements sont dotés de l'eau, de l'électricité, d'un poêle ainsi que de sanitaires complets. À partir d'août 1950, les habitants quittent petit à petit cette cité pour investir le troisième Aunay. Une fois la reconstruction terminée, la cité provisoire servira de caserne pour les militaires de Carpiquet en attendant les HLM du type moderne qui seront investis dès 1958.

Volumétrie en partie visible des constructions de logements collectifs:



27 rue de Vire

© Mairie des Monts d'Aunay



Retrouvez le commentaire audio détaillé des visites sur l'application izi.Travel en scannant ce code. / Find the detailed audio commentary of the visit on the izi.Travel application by scanning this code.