

共に創る 笑顔で生き活き みなみふらの

# みなみふらの

北海道南富良野町 / 町勢要覧資料編

## DATA FILE MINAMIFURANO CONTENTS

自然 / 人口 / 産業 / 農林業 / 商業・工業・観光 / 治安 / 福祉 / 保健・衛生  
住宅・水道 / 建設 / 教育 / 行政 / 財政 / 南富良野町のあゆみ



町花「ひなげし」

# 自然

## ◆ 位置・面積

東 経	142 度 34 分
北 緯	43 度 10 分
東 西	43.3 km
南 北	45.9 km
面 積	665.54 km <sup>2</sup>

## ◆ 地目別土地面積

(単位: km<sup>2</sup>・%)

区 分	田	畑	宅 地	山 林	原 野	雑種地	その他	総面積
面 積	2.79	25.13	2.23	589.61	10.67	6.84	28.27	665.54
割 合	0.4	3.8	0.4	88.5	1.6	1.0	4.3	100.00

資料: 総務課 調 (平成30年度土地に関する概要調書)

## ◆ 気象の推移 <幾寅観測所>

区 分	気 温 (°C)			降 水 量 (mm)		積雪 (cm)	風 速 (m/s)		日照時間 (h/年)
	年 平 均	最 高	最 低	総 量	日 最 大	最 深	年 平 均	最 大	総 量
平成 23 年	5.9	31.9	-23.7	1,253	77	87	1.8	10	1,457.8
24 年	5.8	31.3	-26.5	1,069	130	82	1.7	10	1,430.2
25 年	5.8	31.8	-25.5	1,146	66	95	1.8	10	1,388.5
26 年	5.8	33.5	-26.2	870	56	87	1.8	9	1,632.1
27 年	6.4	31.3	-25.2	921	64	95	1.8	10	1,521.0
28 年	5.7	31.5	-23.1	1,663	168	92	1.9	10	1,386.5
29 年	5.6	33.2	-26.7	943	37	84	1.9	13	1,523.2
30 年	6.1	33.7	-24.8	1,325	90	102	2.2	10	1,512.6
令和 元 年	6.1	32.6	-25.7	893	86	56	2.2	9	1,578.1
2 年	6.4	33.2	-29.6	764	40	59	2.1	9	1,530.5
3 年	6.6	34.0	-26.0	1,062	53	112	2.3	11	1,499.9

注) 最大風速は、1 時間ごとの観測時刻前 10 分間の測定値を平均した「平均風速」の最大値であり、瞬間最大風速とは異なります。

資料: 旭川地方気象台

# 人 口

## ◆ 人口および世帯数の推移

(単位：人・世帯)

区 分	平成 25年	平成 26年	平成 27年	平成 28年	平成 29年	平成 30年	令和元年	令和 2年	令和 3年
人 口	2,749	2,669	2,652	2,611	2,584	2,535	2,453	2,397	2,363
世 帯 数	1,491	1,452	1,453	1,437	1,424	1,397	1,359	1,334	1,329

資料：住民基本台帳（各年 9 月末日現在）

## ◆ 人口および世帯数の推移

(単位：人・％・世帯)

区 分	昭和 55年	昭和 60年	平成 2年	平成 7年	平成 12年	平成 17年	平成 22年	平成 27年	令和 2年
総 数	4,530	3,976	3,650	3,331	3,236	2,947	2,814	2,555	2,376
0 歳～ 14 歳	905	674	534	492	452	385	324	288	250
15 歳～ 64 歳	3,161	2,793	2,541	2,170	2,004	1,752	1,617	1,451	1,355
うち 15 歳～ 29 歳(a)	790	670	579	538	512	388	383	308	282
65 歳以上(b)	464	509	566	669	779	810	853	816	776
(a)／総数 若年者比率	17.4	16.9	15.9	16.2	15.8	13.2	13.6	12.1	11.9
(b)／総数 高齢者比率	10.2	12.8	15.5	20.1	24.1	27.5	30.3	31.9	32.7
世 帯 数	1,630	1,481	1,436	1,348	1,323	1,189	1,199	1,132	1,075

資料：国勢調査

## ◆ 国勢調査 5 歳階級別・男女別人口

区 分	総数	男	女
不 詳	5	5	0
100～ 歳	7	0	7
95～ 99	13	3	10
90～ 94	68	17	51
85～ 89	94	31	63
80～ 84	128	59	69
75～ 79	128	51	77
70～ 74	168	84	84
65～ 69	160	83	77
60～ 64	165	88	77
55～ 59	146	83	63
50～ 54	192	100	92
45～ 49	171	104	67
40～ 44	135	88	47
35～ 39	140	71	69
30～ 34	124	66	58
25～ 29	115	67	48
20～ 24	75	53	22
15～ 19	92	52	40
10～ 14	73	39	34
5～ 9	96	41	55
0～ 4	81	43	38
総 数	2,376	1,228	1,148

資料：令和 2 年国勢調査（令和 2 年 10 月 1 日現在）

## ◆ 人口動態

(単位：人)

区 分	自然動態			社会動態			増減
	出生	死亡	増減	転入	転出	増減	
平成 23 年	21	30	- 9	129	149	- 20	- 29
24 年	20	50	- 30	131	159	- 28	- 58
25 年	15	48	- 33	139	158	- 19	- 52
26 年	23	52	- 29	128	192	- 64	- 93
27 年	18	54	- 26	137	117	20	- 6
28 年	20	56	- 36	143	159	- 16	- 52
29 年	20	44	- 24	145	149	- 4	- 28
30 年	23	46	- 23	111	136	- 25	- 48
令和元年	11	44	- 33	111	158	- 47	- 80
2 年	10	47	- 37	100	113	- 12	- 49
3 年	13	28	- 15	104	111	- 7	- 22

資料：住民基本台帳（各年 1 月 1 日～ 12 月 31 日）

# 産業

## ◆ 産業別就業人口の推移（15歳以上）

区 分	昭和60年		平成2年		平成7年		平成12年	
	就業人口	構成比	就業人口	構成比	就業人口	構成比	就業人口	構成比
総 数	2,185人	100.0%	1,953人	100.0%	1,809人	100.0%	1,671人	100.0%
第1次産業	810	37.1	615	31.5	558	30.8	518	31.0
農業	508	23.2	403	20.6	436	24.1	431	25.8
林業	301	13.8	212	10.9	121	6.6	86	5.1
漁業	1	0.1	-	-	1	0.1	1	0.1
第2次産業	346	15.8	413	21.1	293	16.2	252	15.1
鉱業	34	1.5	96	4.9	18	1.0	80	4.8
建設業	126	5.8	190	9.7	134	7.4	132	7.9
製造業	186	8.5	127	6.5	141	7.8	40	2.4
第3次産業	1,029	47.1	925	47.4	958	53.0	901	53.9
卸売・小売業	326	14.9	198	10.1	195	10.8	140	8.4
電気・ガス・水道業	9	0.4	7	0.4	8	0.4	14	0.8
運輸・通信業	150	6.9	99	5.1	98	5.4	71	4.3
金融・保険業	19	0.9	16	0.8	9	0.5	9	0.5
不動産業	-	-	1	0.1	-	-	-	-
サービス業	400	18.3	488	25.0	526	29.1	560	33.5
公務・その他	125	5.7	116	5.9	122	6.8	107	6.4

資料：国勢調査

## ◆ 産業別就業人口の推移（つづき）

区 分	平成22年		平成27年		令和2年	
	就業人口	構成比	就業人口	構成比	就業人口	構成比
総 数	1,400人	100.0%	1,271人	100.0%	1,277人	100.0%
第1次産業	320	22.8	257	20.4	264	20.7
農業	268	19.1	219	17.4	209	16.4
林業	52	3.7	38	3.0	55	4.3
漁業	-	-	-	-	-	-
第2次産業	248	17.7	189	15.0	208	16.2
鉱業	21	1.5	37	2.9	35	2.7
建設業	49	3.5	48	3.7	54	4.2
製造業	178	12.7	104	8.4	119	9.3
第3次産業	832	59.4	821	64.6	805	63.1
電気・ガス・熱供給・水道業	4	0.3	1	0.1	7	0.6
情報通信業	3	0.2	2	0.2	-	-
運輸業	33	2.3	25	2.0	30	2.3
卸売・小売業	76	5.4	81	5.6	76	6.0
金融・保険業	3	0.2	4	0.4	5	0.4
不動産業	2	0.1	4	0.4	3	0.2
飲食店・宿泊業	111	7.9	91	7.2	106	8.3
医療・福祉	240	17.1	257	20.4	253	19.8
教育・学習支援業	64	4.8	60	4.8	75	5.9
複合サービス事業	26	1.9	36	2.9	23	1.8
サービス業（他に分類されないもの）	161	11.5	146	11.6	120	9.4
公務（他に分類されないもの）	109	7.9	114	9.0	107	8.4

資料：国勢調査

# 農林業

## ◆ 農家数の推移

区 分	農 家 数				農 家 人 口
	総 数	専 業	第 1 種 兼 業	第 2 種 兼 業	
平成 28 年	71	27	38	6	277
29 年	68	27	37	4	271
30 年	67	27	36	4	266
令和元年	67	27	36	4	266
2 年	67	27	36	4	268
3 年	66	27	35	4	266

資料：産業課 調

## ◆ 主要作物作付面積の推移

(単位：ha)

区 分	水 稻	麦 類	馬 鈴 薯	人 参	そ ば	ス イ ー ト コ ー ン	て ん 菜	牧 草
平成 28 年	96	347	229	352	131	133	74	281
29 年	96	340	242	365	132	118	64	302
30 年	96	342	249	380	192	139	92	207
令和元年	97	358	224	365	143	146	143	293
2 年	97	359	225	365	143	146	143	302
3 年	96	367	225	372	54	148	156	286

資料：産業課 調

## ◆ 家畜飼養農家数・頭羽数の推移 (単位：戸・頭・羽)

区 分	乳用牛		肉用牛		豚		採卵鶏	
	農 家 数	頭 数	農 家 数	頭 数	農 家 数	頭 数	農 家 数	頭 数
平成 28 年	4	364	2	30	-	-	1	67
29 年	4	360	2	31	-	-	1	70
30 年	4	310	2	32	-	-	1	68
令和元年	4	333	2	29	-	-	1	65
2 年	4	342	3	41	-	-	1	80
3 年	4	343	3	45	-	-	1	75

資料：産業課 調

## ◆ 所有形態別森林面積

(単位：面積 ha、蓄積千m<sup>3</sup>)

区 分	面 積				計	蓄 積		
	天 然 林	人 工 林	無 立 木 地	そ の 他		針 葉 樹	広 葉 樹	計
国 有 林	34,664	9,952		2,611	47,227	3,763	3,038	6,801
道 有 林	1,825	735	11		2,571	240	323	563
町 有 林	1,184	1,019	35		2,238	309	212	521
私 有 林	4,182	2,585	207		6,974	1,214	491	1,705
計	41,854	14,292	253	2,611	57,011	5,526	4,065	9,591

※小数点以下の処理の関係で計が合わないことがある

資料：北海道林業統計 (令和3年4月1日現在)

# 商業・工業・観光

## ◆ 商店数・従業者数・年間商品販売額の推移

区 分	商店数	従業者数	販 売 額
平成 16年	34店	131人	2,450百万円
19年	31	135	2,659
23年	25	86	1,835
26年	22	81	1,550
28年	22	89	1,710
令和 3年	17	76	1,187

## ◆ 産業別（中分類）商店数の推移

(単位：店)

区 分	平成 16年	平成 19年	平成 23年	平成 26年	平成 28年	令和 3年
総 数（飲食店を除く）	34	31	25	22	22	17
卸 売 業	2	4	1	3	3	2
小 売 業	32	27	24	19	19	15
各種商品小売業	1	0	0	1	0	-
織物・衣服・身の回り品小売業	1	1	1	1	1	0
飲食料品小売業	12	8	7	6	7	8
自動車・自転車小売業 家具・じゅう器・機械器具小売業 機械器具小売業	3	3	0	0	0	-
無店舗小売業	-	-	3	2	1	-
その他の小売業	15	15	13	9	10	7

資料：商業統計調査（平成23・28年・令和3年は経済センサス活動調査）※令和3年より調査項目の変更

## ◆ 工業事業所数・従業者数・製造品出荷額等の推移

区 分	事業所数	従業者数	製造品出荷額
22年	4	41	103,680万円
23年	4	35	X
24年	2	37	X
25年	2	41	X
26年	2	34	X
27年	3	35	25,245
28年	2	32	X
29年	2	34	X
30年	4	41	31,321
令和 元年	6	77	197,913
2年	3	23	24,995
3年	4	27	126,460

資料：工業統計調査（平成23年・令和3年経済センサス）

※事業所数は、従業者4名以上の事業所

## ◆ 観光客入込み数の推移

(単位：人)

区 分	総 数	道 内	道 外
平成 22年度	380,234	285,850	94,384
23年度	376,963	295,527	81,436
24年度	391,533	292,330	99,203
25年度	387,213	302,101	85,112
26年度	375,362	302,980	72,382
27年度	410,235	321,652	88,583
28年度	378,888	293,896	84,992
29年度	429,342	333,002	96,340
30年度	390,426	295,029	95,397
令和 元年度	409,172	312,149	97,023
2年度	269,269	240,335	28,934
3年度	259,714	228,860	30,854

資料：企画課 調

# 治 安

## ◆ 火災発生状況

区 分	建 物 火 災				その他火災	損害見込額
	全 焼	半 焼	部分焼	合 計		
平成 28 年	1	0	0	1	2	13,637
29 年	0	0	0	0	0	0
30 年	0	0	2	2	3	4,385
令和元年	1	0	0	1	3	6,344
2 年	0	0	2	2	0	2,881
3 年	0	0	1	1	0	25

資料：富良野広域連合富良野消防署南富良野支署 調

## ◆ 救急車出動状況

区 分	急 病	交通事故	一般負傷	労働災害	その他	合 計
平成28年	64	16	23	3	5	111
29年	72	22	17	5	4	120
30年	58	15	25	2	9	109
令和元年	65	17	16	3	6	107
2年	68	12	11	2	11	104
3年	53	12	21	2	4	92

資料：富良野広域連合富良野消防署南富良野支署 調

## ◆ 交通事故発生状況

区 分	発生件数	死亡者数	負傷者数	人対車両	車両相互	車両単独
平成 28 年	3	0	8	0	3	0
29 年	5	0	6	0	4	1
30 年	9	2	12	1	6	2
令和元年	6	1	8	0	4	2
2 年	1	0	1	0	1	0
3 年	3	0	5	0	3	0

資料：総務課 調

## ◆ 消防職員・団員

消防職員	消防団数	分 団 数	消防団員
16	1	4	63

資料：富良野広域連合富良野消防署南富良野支署 調  
(令和4年4月1日現在)

## ◆ 消防施設の現況

水槽付自動車	水槽付ポンプ自動車	ポンプ自動車	小型動力ポンプ	指揮連絡車
1	4	1	6	2
救 急 車	防 火 水 槽	消 火 栓	サイレン	望 楼
1	53	62	7	3

資料：富良野広域連合富良野消防署南富良野支署 調  
(令和4年4月1日現在)

## ◆ 警察

名 称	人 員
富良野警察署幾寅駐在所	1人
富良野警察署金山駐在所	1人
富良野警察署落合駐在所	1人

# 福 祉

## ◆ 国民健康保険の給付状況の推移

(単位：千円)

区 分	被 保 険 者		療 養 給 付		療 養 費		高 額 療 養 費		出 産 一 時 金		葬 祭 費	
	世帯	人員	件数	金額	件数	金額	件数	金額	件数	金額	件数	金額
平成28年度	400	660	10,715	275,933	311	1,759	364	31,782	5	2,100	7	210
29年度	386	638	10,047	208,029	328	1,630	294	18,872	3	1,260	3	90
30年度	367	604	10,026	210,252	106	408	324	18,826	2	840	4	120
令和元年度	346	580	9,520	153,381	55	264	274	19,114	2	840	2	60
2年度	346	566	8,294	147,796	35	266	299	21,309	4	1,680	2	60
3年度	332	544	9,082	153,882	29	175	315	22,613	1	420	3	90

資料：保健福祉課 調

## ◆ 後期高齢者給付状況の推移

(単位：人・千円)

区 分	被保険者数	医 療 給 付 額		1人当たり 医療給付額
		件 数	給 付 額	
平成28年度	514	15,410	513,881	1,000
29年度	502	15,517	528,143	1,052
30年度	494	14,979	476,513	965
令和元年度	489	14,623	439,906	900
2年度	468	13,612	404,421	864
3年度	480	13,529	378,717	789

資料：保健福祉課 調

## ◆ 要介護認定者状況の推移

(単位：人)

区 分	被保険者	要支援認定者	要介護認定者	介護サービス状況	
				在 宅	施 設
平成28年度	754	26	102	87	44
29年度	767	25	110	88	43
30年度	763	32	113	100	46
令和元年度	740	27	118	100	46
2年度	740	28	110	81	45
3年度	734	29	115	92	48

資料：保健福祉課 調

## ◆ 国民年金加入状況の推移

(単位：人)

区 分	保険料免除者	1号被保険者	3号被保険者	任意加入	被保険者数
平成28年度	205	390	176	7	573
29年度	215	381	174	6	561
30年度	204	351	166	4	521
令和元年度	201	336	158	2	496
2年度	210	342	150	0	492
3年度	200	343	140	0	483

資料：旭川年金事務所 調



◆ 社会福祉施設の概要

施設名		建設年度	規模
南富良野町在宅老人デイサービスセンター (デイサービスセンターゆうゆう)		平成 7年	鉄筋コンクリート造平屋建 576.95㎡
南富良野町高齢者生活福祉センターくるみ園		平成 14年	鉄筋鉄骨造平屋建 735.9㎡ 定員 10名
金山地区高齢者生活福祉センター和楽園 (金山老人憩いの家)		平成 26年	木造平屋地下RC造建 870.43㎡
下金山老人憩いの家		昭和 53年	木造モルタル造平屋建 132㎡
幾寅老人憩いの家		平成 元年	木造平屋建 197㎡
落合老人憩いの家		平成 2年	木造平屋建 149㎡
社会福祉法人南富良野大乗会	障がい者支援施設 南富良野からまつ園	平成 23年	鉄筋コンクリート造3F建 6,690㎡ 定員 100名
	障がい者支援施設 南富良野ござくら園	昭和 63年	鉄筋コンクリート造平屋建 1,515㎡ 定員 40名
	障がい者自立訓練ホームふらっぷ	平成 15年	鉄筋コンクリート造2階建 454.61㎡ 定員 6名
	なんぷ〜香房 (就労継続支援)	平成 18年	鉄骨造2階建 435.85㎡
	特別養護老人ホーム一味園	昭和 53年	鉄筋コンクリート造平屋建 1,619㎡ 定員 50名
	特別養護老人ホームふくしあ (デイサービスセンターかなっぷ)	平成 19年	鉄骨造一部2階建 3790.38㎡ (特養:3499.6㎡ デイ:290.78㎡) 定員 50名

資料：保健福祉課 調

◆ 保育所

保育所名	定員数	建設年度	規模
町立幾寅保育所	70人	平成 28年	木造平屋建 735.33㎡
町立金山保育所	20人	平成 26年	木造平屋地下RC造建 196.44㎡

資料：保健福祉課 調

◆ 老人クラブの現況(令和4年5月19日現在)

クラブ名	会員数
落合新生クラブ	12
幾寅寿倶楽部	15
金山長寿クラブ	19
下金山老人クラブ	21

資料：社会福祉協議会

# 保健・衛生

## ◆ 医療機関

医 師	3 名	診 療 所	4 箇所	歯 科 診 療 所	1 箇所
-----	-----	-------	------	-----------	------

資料：保健福祉課 調

## ◆ 主要死因別死亡数の推移

区 分	悪性新生物	心疾患	脳血管障害	肺炎及び気管支炎	不慮の事故	老 衰	自 殺	その他	計
平成 28 年	5	1	0	3	0	4	0	4	17
29 年	5	2	0	2	2	4	0	4	19
30 年	4	3	0	4	1	1	1	2	16
令和 元 年	7	2	1	3	0	2	1	2	18
2 年	3	7	2	3	0	1	2	11	29
3 年	5	2	0	2	0	0	0	13	22

資料：保健福祉課 調

## ◆ 各種健診(検診)受診状況

(単位：人・%)

区 分	母 子											
	乳児健診(3~11か月児)			1歳6ヵ月児健診			3 歳 児 健 診			口腔健診(1歳・2歳・2歳6ヵ月児)		
	対象数	受診数	受診率	対象数	受診数	受診率	対象数	受診数	受診率	対象数	受診数	受診率
平成28 年度	49	43	87.8	24	24	100.0	16	16	100.0	60	55	91.7
29 年度	57	56	98.2	19	19	100.0	27	27	100.0	62	59	95.2
30 年度	69	63	91.3	21	21	100.0	23	23	100.0	60	55	91.7
令和 元 年度	54	50	92.6	26	26	100.0	21	21	100.0	72	70	97.2
2 年度	29	26	89.7	20	20	100.0	23	21	91.3	60	49	81.7
3 年度	37	34	91.9	11	9	81.8	20	20	100.0	45	38	84.5

区 分	成 人											
	一般(若年)健診			特定健診(国保40~74歳)			後期高齢者検診(75歳以上)			胃がん検診(35歳以上)		
	対象数	受診数	受診率	対象数	受診数	受診率	対象数	受診数	受診率	対象数	受診数	受診率
平成28 年度	280	63	22.5	423	263	62.2	413	118	28.6	1,803	348	19.3
29 年度	301	68	22.6	413	256	62.0	395	118	29.9	1,860	292	15.7
30 年度	296	69	23.2	376	251	66.8	468	114	24.4	1,819	279	15.3
令和 元 年度	276	61	22.1	347	234	67.4	405	96	23.7	1,815	237	13.1
2 年度	59	11	18.6	343	206	60.1	392	77	19.6	1,529	217	14.2
3 年度	61	21	34.4	311	211	67.8	371	114	30.7	1,633	201	12.3

区 分	成 人											
	子宮頸がん検診(20歳以上・隔年)			乳がん検診(40歳以上・隔年)			肺がん検診(40歳以上)			大腸がん検診(40歳以上)		
	対象数	受診数	受診率	対象数	受診数	受診率	対象数	受診数	受診率	対象数	受診数	受診率
平成28 年度	1,043	150	14.4	853	130	15.2	1,652	389	23.5	1,652	365	22.1
29 年度	1,098	133	12.1	881	134	15.2	1,714	383	22.3	1,714	359	20.9
30 年度	1,084	139	12.8	859	138	16.1	1,677	354	21.1	1,677	338	20.2
令和 元 年度	1,080	119	11.0	839	134	16.0	1,665	328	19.7	1,665	316	19.0
2 年度	967	128	13.2	775	115	14.8	1,457	249	17.1	1,457	242	16.6
3 年度	984	124	12.6	795	135	17.0	1,589	276	17.4	1,589	275	17.3

資料：保健福祉課 調

◆ ごみ収集量の推移

区 分	処 理 人 口	年 間 総 排 出 量	一 般 ご み 収 集 量	粗 大 ご み 収 集 量	資 源 ご み 収 集 量
平成28年	2,560	2,007	1,355	290	362
29年	2,544	886	505	10	371
30年	2,465	836	481	13	342
令和元年	2,404	853	486	12	355
2年	2,357	807	476	10	321
3年	2,332	770	456	10	304

資料：建設課 調

※資源ごみ収集の経過

平成9年度：空きかん・空きびんの分別収集開始  
 平成10年度：ペットボトルの分別収集開始  
 平成11年度：乾電池・蛍光管の分別収集開始  
 平成12年度：紙パック・ダンボールなどの分別収集開始  
 平成13年度：プラスチックの分別収集開始  
 平成14年度：生ごみの分別収集開始  
 平成15年度：衛生用品ごみの分別収集開始  
 (注)平成14年12月から事業所を対象に衛生用品ごみの分別収集開始  
 平成20年度：衛生用品ごみの分別変更（一般ごみ（可燃ごみ））

◆ し尿収集量の推移

区 分	処 理 人 口	し 尿 収 集 量	浄 化 槽 汚 泥 収 集 量	年 間 総 排 出 量
平成28年	2,560	425	380	805
29年	2,544	414	346	760
30年	2,465	369	410	779
令和元年	2,404	444	396	840
2年	2,357	332	397	729
3年	2,332	317	444	761

資料：建設課 調

平成11年3月：下水道供用開始（幾寅・東鹿越・森林公園地区）

平成12年4月：合併処理浄化槽設置整備事業開始（下水道区域以外）

◆ 火葬場使用状況

区 分	総 数
平成28年度	14
29年度	13
30年度	15
令和元年	13
2年	14
3年	4

資料：建設課 調

# 住宅・水道

## ◆ 町営住宅の現況

(単位：戸)

建設年度	旧公営住宅法			新公営住宅法			合計
	第1種 公営住宅	第2種 公営住宅	福祉住宅	特公賃住宅		公営住宅	
				単身者向け	世帯向け		
昭和30年度～63年度	140	168	20				328
平成元年度～10年度	22			24	10	14	70
平成11年度～20年度	△34	△63			4	84	△9
平成21年度～30年度	△22	△32	△8			12	△50
令和元年度							
令和2年度							
令和3年度							
合計	106	73	12	24	14	110	339

(△は用途廃止に伴う取り壊し戸数)

資料：建設課調 (令和4年4月現在)

## ◆ 簡易水道の普及状況

令和4年4月現在

地区名	給水区域内人口	給水人口	未給水人口	給水率
北落合	102人	99人	3人	97.06%
落合	117	117	0	100.00%
幾寅	1,643	1,643	0	100.00%
東鹿越	9	9	0	100.00%
金山	184	178	6	96.74%
下金山	180	169	11	93.89%
合計	2,235	2,215	20	99.11%

資料：建設課調

## ◆ 公共下水道の普及状況

令和4年4月現在

行政区域人口	処理区域面積	処理区域内人口	水洗化人口	普及率	水洗化率
1,725人	125ha	1,640人	1,620人	70.33%	98.78%

(処理区域：幾寅処理区)

資料：建設課調

# 建設

## ◆ 道路の現況

区 分	路線数	実延長	現 況 別			路 面 別		
			改良済	未改良	改良率	舗装道	未舗装	舗装率
国 道 3 8 号	1 本	24,263 m	24,263 m	0 m	100.0%	24,263 m	0 m	100.0%
国 道 2 3 7 号	1	15,716	15,716	0	100.0	15,716	0	100.0
道道金山幾寅停車場線	1	18,355	18,355	0	100.0	18,355	0	100.0
道道石勝高原幾寅線	1	8,758	6,057	2,701	69.2	6,057	2,701	69.2
道道落合停車場線	1	6,337	6,337	0	100.0	6,337	0	100.0
道道夕張新得線	1	3,740	3,740	0	100.0	3,740	0	100.0
町 道	151	205,115	109,988	95,127	53.6	94,132	110,983	45.9
合 計	157	282,452	183,536	98,916	65.0	166,850	115,602	59.1

資料：建設課 調

## ◆ 橋梁の現況

区 分	橋梁数	延 長	永 久 橋		木 橋	
			橋梁数	延 長	橋梁数	延 長
国 道 3 8 号	9 本	279 m	9 本	279 m	0 本	0 m
国 道 2 3 7 号	8	305	8	305	0	0
道道金山幾寅停車場線	9	328	9	328	0	0
道道石勝高原幾寅線	4	192	4	192	0	0
道道落合停車場線	3	60	3	60	0	0
道道夕張新得線	3	56	3	56	0	0
町 道	54	1,660	50	1,549	4	111
合 計	86	2,779	82	2,668	4	111

資料：建設課 調

## ◆ 河川の現況

河 川 名	流域面積	延 長	管 理 者
空 知 川	2,618.0 km <sup>2</sup>	194.5km	開発局・北海道
藤 の 沢 川	7.9	3.6	北 海 道
ユクトラシュベツ川	23.9	8.5	北 海 道
幾 寅 川	36.8	13.3	北 海 道
シーソラプチ川	208.9	41.9	北 海 道
十 梨 別 川	132.5	18.2	南 富 良 野 町
パンケアヤラ川	21.5	7.6	南 富 良 野 町
富 士 川	10.8	6.5	南 富 良 野 町
ルウオマンソラプチ川	91.4	35.4	南 富 良 野 町
パ ン ケ ヤ ー ラ	41.2	13.2	南 富 良 野 町
他 6 7 河 川	254.4	257.1	南 富 良 野 町

資料：建設課 調

# 教 育

## ◆ 町内学校の状況

令和3年5月1日現在

区 分	児童生徒数	教職員数	学 級 数			屋内体育館	プール施設	給食状況
			普通構成	複式	その他			
南富良野小学校	87	17	4	1	4	1	1	給食
南富良野西小学校	20	9		3	2	1	1	〃
南富良野中学校	40	16	3		3	1		〃
南富良野高等学校	33	14	3			1		〃
合 計	180	56	10	4	9	4	2	

資料：学校基本調査

## ◆ 児童・生徒数の推移

各年5月1日現在

区 分	平成17年	平成20年	平成26年	平成28年	平成30年	令和3年	令和4年
北落合小学校	5	5	-	-	-	-	-
落合小学校	10	6	-	-	-	-	-
幾寅小学校	123	101	-	-	-	-	-
金山小学校	12	10	6	-	-	-	-
下金山小学校	6	7	9	-	-	-	-
南富良野小学校	-	-	101	87	75	88	87
南富良野西小学校	-	-	-	15	15	20	20
小 計	156	129	116	102	90	108	107
落合中学校	-	-	-	-	-	-	-
幾寅中学校	-	-	-	-	-	-	-
金山中学校	-	-	-	-	-	-	-
下金山中学校	-	-	-	-	-	-	-
南富良野中学校	91	91	63	68	58	37	40
小 計	91	91	63	68	58	37	40
南富良野高等学校	80	55	59	52	64	64	33
合 計	327	275	238	222	212	2	180

資料：学校基本調査

東鹿越小学校は平成12年3月に廃校

落合中学校・幾寅中学校・金山中学校・下金山中学校は平成17年3月に閉校

南富良野中学校は平成17年4月に開校

北落合小学校・落合小学校・幾寅小学校は平成26年3月に閉校

南富良野小学校は平成26年4月に開校

金山小学校・下金山小学校は平成28年3月に閉校

南富良野西小学校は平成28年4月に開校

◆ 社会教育施設・スポーツ施設の概要

施設名	建設年度	規 模
南富良野町公民館 (南富良野町保健福祉センター)	昭和 52 年	鉄筋コンクリート造 2 階 (一部 3 階) 2,450㎡
南富良野町公民館北落合分館 (北落合除雪管理センター)	昭和 57 年	鉄骨造平屋建 406㎡
南富良野町公民館金山分館 (金山地区コミュニティセンター)	昭和 58 年	鉄筋コンクリート造平屋建 997㎡
南富良野町公民館東鹿越分館 (地域交流センター)	昭和 61 年	鉄筋コンクリート造 2 階 (一部 3 階) 1,449㎡
南富良野町公民館落合分館 (落合地区多目的センター)	平成 元年	鉄筋コンクリート造平屋建 516㎡
南富良野町公民館下金山分館 (下金山地区多目的センター)	平成 5 年	鉄筋コンクリート造平屋建 517㎡
勤労青少年センター	平成 4 年	木造平屋建 320㎡
南富良野情報プラザ	平成 4 年	鉄筋コンクリート造 2 階建 933㎡
国設南ふらのスキー場	昭和 55 年	リフト 3 基、5 コース、夜間照明付、ロッジ 1 棟
南富良野町町民体育館	昭和 45 年	鉄骨造 896㎡
南富良野町山村広場	昭和 58 年	ゴルフ練習場
かなやま湖スポーツ研修センター	昭和 61 年	鉄骨造 2 階建 1,008㎡
空知川スポーツリンクス	平成 5 年	既設建物改築 976㎡
南富良野町営湖畔野球場	平成 12 年	球場 22,212.56㎡、管理棟

資料：教育委員会 調

◆ 社会教育団体

令和 4 年 4 月 1 日現在

団 体 名	単位団体	会員数
南富良野町父母と先生の会	4	144
南富良野町婦人団体連絡協議会	2	27
南富良野町子ども会育成連絡協議会	10	147

資料：教育委員会 調

◆ スポーツ団体・文化団体

令和 3 年 4 月 1 日現在

団 体 名	単位団体	会員数
南富良野町スポーツ協会	6	205
南富良野町スポーツ少年団	4	60
南富良野町文化協会	12	75
幾寅獅子舞保存会	1	9

資料：教育委員会 調

# 行政

## ◆ 歴代首長

	代	氏名	就任年月日
戸長	初代	花里 寿	明治 41年 4月 1日
	2代	諸橋 源太郎	41年 7月 4日
	3代	原 博	42年 5月 4日
	4代	太田 善十郎	42年 12月 4日
	5代	武井 友諒	44年 4月 2日
	6代	三浦 直吉	大正 2年 1月 26日
	7代	高浜 正哲	5年 10月 31日
組合長	初代	今村 喜代治	大正 8年 4月 1日
	2代	木造 右衛門	12年 7月 24日
	3代	浅野 目浦 吉	昭和 3年 10月 26日
	4代	大島 英基	4年 10月 26日
村長	初代	大島 英基	昭和 7年 4月 4日
	2代	村上 寿造	7年 5月 4日
	3代	村上 源太郎	9年 6月 13日
	4代	丹野 助七	10年 7月 26日
	5代	木造 右衛門	13年 8月 5日
	6代	佐々木 幸男	15年 4月 10日
	7代	黒川 哲郎	17年 6月 20日
	8代	種市 嘉作	20年 6月 5日
	9代	村上 寿造	22年 4月 8日
	10代	村上 寿造	26年 4月 23日
	11代	村上 寿造	30年 5月 1日
	12代	新田 義男	31年 5月 1日
	13代	新田 義男	35年 5月 1日
	14代	新田 義男	39年 5月 1日
町長	初代	新田 義男	昭和 42年 4月 1日
	2代	新田 義男	43年 5月 1日
	3代	楯 大亮	47年 4月 30日
	4代	楯 大亮	51年 4月 30日
	5代	楯 大亮	55年 4月 30日
	6代	楯 大亮	59年 4月 30日
	7代	楯 大亮	63年 4月 30日
	8代	楯 大亮	平成 4年 4月 30日
	9代	楯 大亮	8年 4月 30日
	10代	池部 彰彰	12年 4月 30日
	11代	池部 彰彰	16年 4月 30日
	12代	池部 彰彰	20年 4月 30日
	13代	池部 彰彰	24年 4月 30日
	14代	池部 彰彰	28年 4月 30日
	15代	池部 彰彰	令和 2年 4月 30日
	16代	高橋 秀樹	令和 4年 4月 10日

## ◆ 議席数

定数	現在数	性別
8	8	男8・女0

## ◆ 歴代議長

	代	氏名	就任年月日
村議会	初代	石川 般太郎	昭和 22年 5月 17日
	2代	石川 般太郎	26年 5月 15日
	3代	寺西 武雄	30年 5月 12日
	4代	寺西 武雄	34年 5月 9日
	5代	寺西 武雄	38年 5月 6日
町議会	初代	寺西 武雄	昭和 42年 4月 1日
	2代	寺西 武雄	42年 5月 2日
	3代	館内 猛	46年 5月 8日
	4代	館内 猛	50年 5月 8日
	5代	館内 猛	54年 5月 9日
	6代	館内 猛	58年 5月 6日
	7代	大野 一郎	62年 5月 7日
	8代	鈴木 政勝	平成 3年 5月 10日
	9代	佐藤 清二	7年 5月 9日
	10代	酒井 年夫	11年 5月 10日
	11代	新田 信一	15年 5月 9日
	12代	佐々木 薫	19年 5月 10日
	13代	鹿野 重博	23年 5月 10日
	14代	伊藤 健彦	27年 5月 7日
	15代	川村 勝彦	令和 元年 5月 9日

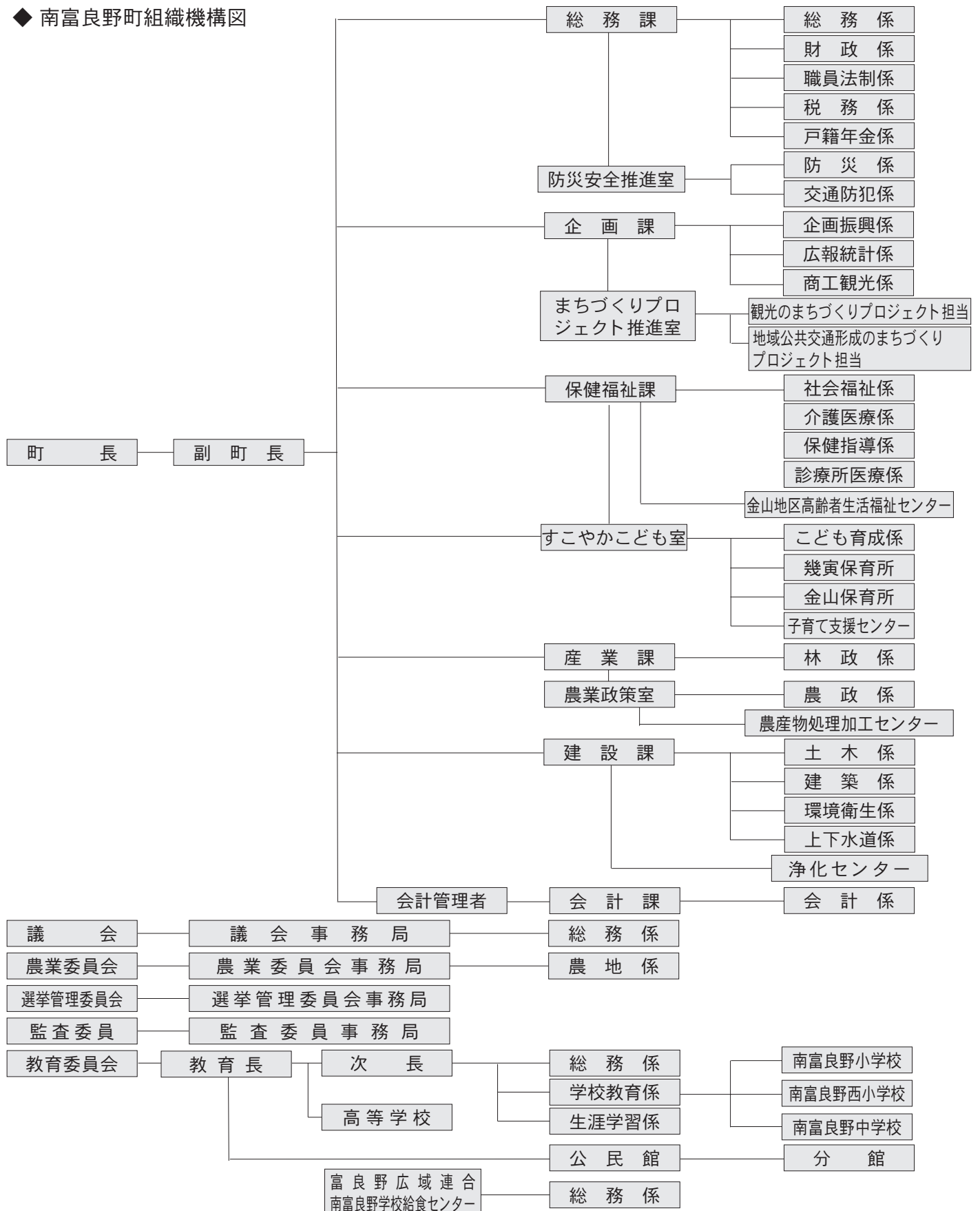
## ◆ 歴代副議長

	代	氏名	就任年月日
村議会	初代	杉山 正雄	昭和 22年 5月 17日
	2代	寺西 武雄	24年 6月 16日
	3代	松本 作治郎	24年 9月 30日
	4代	士反 政太郎	25年 12月 20日
	5代	平田 弥寿男	26年 5月 15日
	6代	士反 政太郎	30年 5月 12日
	7代	福岡 吉助	34年 5月 9日
	8代	福岡 吉助	38年 5月 6日
町議会	初代	福岡 吉助	昭和 42年 4月 1日
	2代	西脇 政常	42年 5月 2日
	3代	鈴木 清吉	46年 5月 8日
	4代	鈴木 清吉	50年 5月 8日
	5代	石川 一男	54年 5月 9日
	6代	大野 一郎	58年 5月 6日
	7代	佐々木 薫	62年 5月 7日
	8代	佐々木 薫	平成 3年 5月 10日
	9代	佐々木 薫	7年 5月 9日
	10代	鍛冶場 春雄	11年 5月 10日
	11代	川村 勝彦	15年 5月 9日
	12代	鹿野 重博	19年 5月 10日
	13代	伊藤 健彦	23年 5月 10日
	14代	金 強	27年 5月 7日
	15代	阿部 修一	令和 元年 5月 9日



令和3年4月1日現在

◆ 南富良野町組織機構図



# 財 政

## ◆一般会計決算状況

### 【歳 入】

区 分	平成 29 年度	平成 30 年度	令和元年度	令和 2 年度	令和 3 年度
町 税	292,867	282,760	284,810	275,022	276,725
地 方 譲 与 税	59,832	60,325	65,450	71,072	73,474
利 子 割 交 付 金	474	386	190	221	157
配 当 割 交 付 金	673	522	619	537	807
株 式 等 譲 渡 所 得 割 交 付 金	681	451	402	655	978
地 方 消 費 税 交 付 金	51,892	52,736	49,892	60,535	65,161
自 動 車 取 得 税 交 付 金	15,013	13,518	8,662	4,204	4,217
地 方 特 例 交 付 金	286	383	10,466	2,249	4,790
交 通 安 全 対 策 特 別 交 付 金	491	0	580	684	486
地 方 交 付 税	2,519,232	2,513,889	2,559,282	2,614,930	2,732,682
分 担 金 及 び 負 担 金	22,758	23,084	18,934	13,083	29,873
使 用 料 及 び 手 数 料	101,701	108,292	104,994	106,751	106,949
国 庫 支 出 金	837,338	134,089	148,070	548,866	886,162
道 支 出 金	252,034	188,824	176,117	153,553	186,989
財 産 収 入	54,946	44,853	54,699	42,714	61,868
寄 附 金	29,870	18,238	12,978	40,108	71,524
繰 入 金	199,498	155,638	63,959	145,922	9,000
繰 越 金	366,078	62,354	38,593	35,832	155,320
諸 収 入	124,466	86,178	40,885	58,358	99,012
町 債	795,135	294,742	297,675	385,555	1,152,131
法 人 事 業 税	—	—	—	1,608	3,532
合 計	5,725,265	4,041,262	3,937,257	4,562,459	5,922,827

## ●町税の内訳

(単位：千円・%)

区 分	平成 29 年度		平成 30 年度		令和元年度		令和 2 年度		令和 3 年度	
	収 入 額	構 成 比	収 入 額	構 成 比	収 入 額	構 成 比	収 入 額	構 成 比	収 入 額	構 成 比
町 民 税	129,317	44.1	119,054	44.1	123,136	43.2	113,721	41.4	116,421	42.1
固 定 資 産 税	137,255	46.9	138,868	46.8	137,842	48.4	137,896	50.1	134,850	48.7
軽 自 動 車 税	6,421	2.2	6,886	2.2	6,711	2.4	6,879	2.5	7,131	2.6
町 た ば こ 税	19,570	6.7	17,559	6.8	16,813	5.9	16,225	5.9	18,011	6.5
鉱 産 税	304	0.1	393	0.1	309	0.1	301	0.1	312	0.1
合 計	292,867	100.0	282,760	100.0	284,811	100.0	275,022	100.0	276,725	100.0

## 【歳出】（目的別）

（単位：千円）

区 分	平成 29 年度	平成 30 年度	令和元年度	令和 2 年度	令和 3 年度
議 会 費	32,708	34,495	31,532	30,910	28,994
総 務 費	603,135	446,500	511,221	813,635	760,054
民 生 費	777,428	479,182	476,484	495,505	509,223
衛 生 費	230,939	210,790	216,228	318,341	339,872
労 働 費	1,747	1,742	1,660	1,319	1,308
農 林 産 業 費	256,243	198,178	200,599	232,880	472,251
商 工 費	253,855	280,561	250,799	343,941	344,730
土 木 費	661,478	368,415	334,680	343,428	417,321
消 防 費	1,609	20,146	201	242	221
教 育 費	355,837	359,399	333,392	400,639	364,435
災 害 復 旧 費	978,315	74,126	3,448	0	0
公 債 費	806,789	846,199	849,810	778,073	782,703
諸 支 出 金	0	0	0	0	0
職 員 費	642,828	642,936	651,371	610,224	599,123
合 計	5,602,911	3,962,669	3,861,425	4,369,137	4,620,235

## 【歳出】（性質別）

（単位：千円）

区 分	平成 29 年度	平成 30 年度	令和元年度	令和 2 年度	令和 3 年度
人 件 費	807,468	807,073	816,344	870,196	859,129
扶 助 費	169,822	178,795	177,288	179,544	180,416
公 債 費	806,789	846,199	849,810	778,073	782,703
物 件 費	728,041	691,429	670,106	663,020	693,194
維 持 補 修 費	156,689	135,022	101,927	129,787	138,730
補 助 費 等	665,560	589,965	533,223	855,829	878,104
積 立 金	102,601	16,219	39,164	43,061	239,056
投資・出資金・貸付金	2,400	25,200	3,120	2,840	7,890
繰 出 金	280,882	265,965	250,427	262,870	273,572
普 通 建 設 事 業 費	1,061,575	325,797	418,516	583,917	1,713,018
災 害 復 旧 事 業 費	821,084	81,005	1,500	0	0
合 計	5,602,911	3,962,669	3,861,425	4,369,137	5,765,812

## ◆ 特別会計決算状

（単位：千円）

区 分	平成 29 年度		平成 30 年度		令和元年度		令和 2 年度		令和 3 年度	
	歳 入	歳 出	歳 入	歳 出	歳 入	歳 出	歳 入	歳 出	歳 入	歳 出
国民健康保険事業特別会計	354,545	349,500	286,988	286,568	271,380	265,167	269,717	269,104	273,689	266,931
介護保険特別会計	266,480	263,451	283,567	280,551	273,058	270,051	289,181	286,176	278,266	274,397
後期高齢者医療事業特別会計	39,060	39,025	37,396	37,376	37,735	37,729	39,743	39,735	38,438	38,432
簡易水道事業特別会計	405,668	404,066	227,720	225,775	167,115	165,395	282,813	280,373	191,328	188,744
公共下水道事業特別会計	128,153	127,066	125,374	124,305	163,110	162,051	276,601	274,887	391,774	390,568
町立診療所事業特別会計	-	-	-	-	-	-	-	-	83,266	80,808

# 南富良野町のあゆみ

安政 5 年	松浦武四郎、シーソラブチ川上流を踏査し佐幌川に出る	9 年 5 月	公設金山消防組、落合消防組創設
明治 2 年	開拓使設置、富良野地方は石狩国空知郡に属す	5 月	金山に電灯がつく
14 年	内田澗等空知川流域を踏査	11 月	下金山灌漑工事施工
15 年	開拓使廃止、札幌県に属す	10 年	ビート栽培始まる
23 年	滝川村戸長役場設置、管轄下に属す	12 年 2 月	下金山利水組合設置
24 年	砂金採取者が日高山脈を越え金山に入地、茅家を建て住みつ。開基元年	13 年 3 月	道庁測量隊が三城橋付近（鹿越）でダム建設の調査を実施
28 年 4 月	奈江村戸長役場創設、管轄下に属す	14 年 12 月	落合電灯株式会社創立
29 年 6 月	岩見沢に空知外 4 郡役所創設、管轄下に属す	15 年 1 月	金山郵便局公衆電話・電話業務開始
30 年 7 月	歌志内村、富良野村組合戸長役場創設	1 月	私設下金山消防組創設
11 月	全道に 19 支庁設置、空知支庁を創設しその管轄下に属す	昭和 3 年 5 月	幾寅土功組合設立
32 年 5 月	空知支庁から上川支庁へ編入、その管轄下に属す	12 月	落合森林軌道敷設
10 月	金山駅通所、落合駅通所設置	12 月	公設下金山消防組創設
33 年 11 月	鹿越駅通所設置	4 年 2 月	落合郵便局、幾寅郵便局で電話業務開始
12 月	下富良野～鹿越間鉄道開通	7 年 4 月	南富良野村、占冠村組合役場を解き南富良野村として独立
12 月	金山駅、鹿越駅開業	8 年 3 月	落合郵便局、幾寅郵便局で電信業務開始
34 年 4 月	伊勢団体、岐阜団体が移住	9 年 10 月	昭南電燈株式会社創立
9 月	落合簡易教育所創設	10 年 9 月	幾寅に電灯がつく
9 月	鹿越～落合間鉄道開通	12 月	下金山に電灯がつく
9 月	落合駅開業	11 年	鹿越に電灯がつく
35 年 1 月	鹿越簡易教育所創設	4 月	公設鹿越消防組創設
6 月	金山簡易教育所創設	11 月	北落合尋常小学校開校
11 月	落合巡査駐在所創設	14 年 4 月	南富良野村警防団を組織
12 月	幾寅駅開業	10 月	南富良野占冠商業組合設立
12 月	落合郵便局開局	15 年	東鹿越に電灯がつく
12 月	篠崎福次郎が石灰石鉱を発見	10 月	鹿越郵便局開局
36 年 2 月	幾寅獅子舞発足	16 年 12 月	東鹿越信号所開設
7 月	下富良野村戸長役場の管轄下に属す	17 年 6 月	南富良野村森林組合設立
37 年 7 月	幾寅簡易教育所創設	19 年 2 月	南富良野村農業会設立
40 年 3 月	金山郵便局開局	20 年 10 月	幾寅酪農振興会設立
7 月	富士製紙株式会社金山工場創業	11 月	南富良野村遺族会結成
9 月	十勝線竣工、狩勝トンネル完成	21 年 1 月	日鉄東鹿越鉱山労働組合設立
9 月	狩勝信号場開設	3 月	東鹿越駅開業
41 年 3 月	幾寅郵便局開局	9 月	南富良野村勤業組合設立
4 月	南富良野村外 1 カ村戸長役場創設	22 年 6 月	幾寅中学校、金山中学校開校
6 月	下金山簡易教育所創設	7 月	南富良野村消防本部設立
7 月	中島吉太郎が下金山で水稲を試作	10 月	金山営林署、幾寅営林署創設
42 年 2 月	金山巡査駐在所創設	23 年 2 月	南富良野村農業協同組合設立
10 月	役場庁舎を建設	2 月	南富良野村共済組合設立
44 年 7 月	伊藤組木材株式会社落合工場創業	3 月	東鹿越小学校開校
9 月	幾寅巡査部長派出所創設	24 年 2 月	南富良野高等学校開校
大正 2 年 10 月	下金山駅開業	26 年 4 月	金山幼稚園設立
4 年	私設金山消防組、落合消防組創設	11 月	南富良野村開拓農業協同組合創立
6 年	私設鹿越消防組創設	27 年	北海道開発局がダム建設基礎調査に着手
7 年 10 月	私設幾寅消防組創設	10 月	南富良野村教育委員会設置
8 年 4 月	南富良野村、占冠村に 2 級町村制施行、それぞれ独立村となる。同時に南富良野村、占冠村組合役場を創設	29 年 9 月	台風 15 号（洞爺丸台風）来襲
大正 8 年 4 月	南富良野村簡易教育所東特別教授場創設（北落合小学校の前身）	昭和 30 年 4 月	落合中学校、下金山中学校開校 公営住宅建設始まる
11 月	公設幾寅消防組創設	31 年 10 月	金山ダム対策委員会設置
		33 年 4 月	南富良野村国民健康保険事業開始
		4 月	南富良野消防団設立

- 5月 南富良野村庁舎完成  
12月 開村50周年記念事業、物故者慰霊法要
- 34年4月 北落合中学校開校
- 35年5月 南富良野村史発行
- 36年2月 北落合婦人ホーム開設  
8月 南富良野高等学校校舎竣工
- 37年8月 台風9号来襲  
9月 金山青年研修所開設  
10月 金山ダム建設工事に着手
- 39年5月 落合母と子の家開設  
12月 幾寅地区、金山地区簡易水道給水開始
- 40年7月 金山、東鹿越、幾寅各小学校にプール設置  
7月 下金山母と子の家開設
- 41年1月 落合地区簡易水道給水開始  
3月 鹿越小学校廃校  
7月 南富良野村観光協会設立  
7月 労働福祉会館開設（東鹿越）  
12月 金山ダム完成  
12月 南富良野村公民館完成
- 42年3月 金山ダム湛水開始  
3月 町章、町歌、湖水音頭制定  
4月 町制施行  
7月 国営開拓パイロット事業着手  
10月 開町60周年、町制施行記念式典挙行  
12月 NHK 幾寅、空知金山テレビ中継局開局
- 43年9月 金山ダム記念碑建立  
かなやま湖畔町立野営場竣工
- 44年3月 幾寅診療所、金山診療所開設  
5月 南富良野町交通安全協会設立  
12月 富良野地区広域市町村圏振興協議会設立
- 45年8月 下金山頭首工完成  
9月 国営開拓パイロット事業落合拡張地区開墾建設工事竣工
- 46年1月 下金山地区簡易水道給水開始  
11月 落合診療所新築
- 47年1月 70歳以上の老人医療費無料化実施  
2月 豪雪で交通機関途絶  
8月 第1回かなやま湖湖水まつり開催
- 48年3月 「交通安全の町」を宣言  
4月 乳幼児医療費の無料化実施  
5月 巡回窓口車「やまびこ号」事務開始  
9月 金山老人憩の家、落合老人憩の家新設
- 49年2月 南富良野町体育協会設立  
2月 町立歯科診療所開設  
4月 富良野地区消防組合設立
- 49年4月 町立幾寅保育所、金山保育所開設  
11月 南富良野地区道営團場整備事業竣工  
12月 学校給食センター新築  
12月 富良野地区消防組合南富良野支署、金山分遣所庁舎新築
- 50年2月 学校給食開始  
3月 南富良野町防犯協会設立  
6月 南富良野町文化連盟設立  
7月 第1回農業祭開催  
8月 第1回町内施設見学会開催
- 8月 第1回福祉スポーツ大会開催  
9月 勤労福祉会館開設  
10月 救急車配備
- 51年3月 幾寅局電話自動改式  
4月 町立落合保育所開設  
8月 金山局電話自動改式  
10月 富良野広域串内草地組合設立  
12月 HBC・STV 幾寅、空知金山テレビ中継局開局
- 52年5月 下金山局電話自動改式  
6月 「青色申告と諸税完納の町」を宣言  
10月 富良野地区消防組合南富良野支署落合分遣所庁舎新築  
11月 総合福祉センター新築  
11月 東鹿越飲料水供給施設給水開始  
11月 富良野地区消防組合南富良野支署下金山分遣所庁舎新築
- 53年4月 南富良野高等学校が定時制から全日制へ課程移行  
6月 落合局電話自動改式  
12月 特別養護老人ホーム「一味園」開園
- 54年8月 第1回農民大運動会開催  
10月 第1回かなやま湖駅伝競走開催
- 55年2月 南富良野高等学校移転新築  
11月 ニジマス種苗生産施設新築  
12月 国設南ふらのスキー場開設
- 56年4月 精神薄弱者更生施設「南富良野からまつ園」開園  
8月 集中豪雨災害発生  
12月 国設南ふらのスキー場ロッジ開設
- 57年7月 かなやま湖森林公園開園  
10月 北落合除雪管理センター開設  
11月 かなやま湖保養センター開設
- 58年1月 南富良野町新総合計画策定  
10月 山村広場開設（平成2年4月ゴルフ練習場開設）  
11月 HTB・urb 幾寅、空知金山テレビ中継局開局
- 59年4月 金山地区コミュニティセンター開設  
7月 北海道カヌー選手権大会開催  
11月 寺西武雄氏名誉町民章受章（名誉町民第1号）
- 60年9月 北海道の自然百選に「かなやま湖森林公園」「夕張岳」「狩勝峠」が選ばれる  
10月 金山歯科診療所新築
- 昭和61年7月 町営バス運行開始
- 62年1月 かなやま湖スポーツ研修センター開設  
12月 「防犯の町」を宣言
- 63年8月 南ふらの物産センターオープン  
8月 国体リハーサル大会開催
- 平成元年9月 第1回南ふらの産業まつり開催  
4月 精神薄弱者授産施設「南富良野ござくら園」開園  
9月 第44回国民体育大会夏季大会カヌー競技開催  
12月 落合地区多目的センター開設  
12月 「緑豊かな森林を守り育てる町」を宣言
- 2年2月 第21回道民スポーツ上川冬季大会開催  
3月 町の花、町の木を指定  
4月 千里大学開校

# 南富良野町のあゆみ

- 9月 町民憲章を制定
- 11月 開基100年記念式典挙行
- 12月 東鹿越コミュニティ消防センター、富良野地区消防組合南富良野支署東鹿越分遣所庁舎新築
- 3年1月 札幌南ふらの会設立
- 2月 第1回氷点下まつり開催
- 3月 南富良野町史発行
- 4月 株式会社南富良野町振興公社設立
- 8月 児童・生徒による沖縄県本部町との親善交流開始
- 4年4月 南富良野町社会福祉協議会を法人化
- 4月 南富良野情報プラザ開設
- 8月 第1回国際交流のつどい開催
- 11月 舘内猛氏名誉町民章受章（名誉町民第2号）
- 12月 南富良野町第3次総合計画策定
- 5年2月 南ふらの農産物処理加工センター操業開始
- 4月 南ふらの物産センターが建設省の「道の駅」に登録
- 4月 金山ダムが「地域に開かれたダム」に指定
- 7月 全国森と湖に親しむつどい開催
- 6年1月 区画漁業権の魚種にイトウを追加
- 1月 下金山地区多目的センター開設
- 2月 空知川スポーツリンクス開設
- 4月 かなやま湖ログホテルラーチ・ログハウスコテージがオープンし、かなやま湖ログハウス村開設
- 10月 産業廃棄物処理施設落成
- 7年5月 南富良野町暴力追放運動推進協議会設立
- 7月 「地域に開かれたダム」全国協議会現地交流会開催
- 12月 「非核・平和の町」を宣言
- 8年2月 下金山地区交通死亡事故ゼロ記録10,000日を達成
- 4月 デイサービスセンター、在宅介護支援センター開設
- 7月 沖縄県本部町と「友好の町」盟約に調印
- 9年1月 新田義男氏名誉町民章受章（名誉町民第3号）
- 1月 南富良野町高齢者事業団設立
- 2月 生駒憲之君（幾寅中3年）、全国中学校スキー大会（大回転競技）で優勝
- 6月 全国ダム・流域フェスティバル南富良野大会開催
- 10年11月 ごみの分別収集スタート
- 3月 幾寅診療所新築
- 4月 落合・幾寅地区で宅地分譲開始
- 平成11年1月 高倉健主演の映画「鉄道員（ぽっぽや）」ロケが幾寅駅を中心に行われる
- 3月 下水道供用開始（幾寅・東鹿越・森林公園地区）
- 5月 かなやま湖オートキャンプ場オープン
- 12年1月 女子カーリングチーム「空知こざくら」（落合）が日本ジュニア選手権で初優勝（3月にドイツでの世界ジュニア選手権に初出場し5位）
- 3月 東鹿越小学校廃校
- 5月 金山ダム19年振りに全ゲートから放流
- 8月 第1回南ふらの国際交流のかけはし開催
- 9月 移動町長室開設
- 11月 町長への手紙・24時間専用FAX設置
- 13年1月 下金山地区で宅地分譲開始
- 1月 女子カーリングチーム「空知こざくら」（落合）が日本ジュニア選手権で2年連続優勝（3月にアメリカでの世界ジュニア選手権に出場し4位）
- 2月 富良野沿線6農協が合併し「ふらの農協」が発足
- 3月 テレビドラマ「鉄道員（ぽっぽや）」ロケ
- 3月 第1回南富良野町ジュニアカーリング選手権大会開催
- 5月 町営湖畔野球場オープン
- 7月 第30回湖水まつり・沖縄県本部町「友好の町」盟約5周年記念「夏まつり北と南の郷土芸能交流」開催
- 9月 地域交流センター利用開始（旧東鹿越小学校）
- 9月 台風15号接近大雨災害発生
- 9月 第1回フォレストタウン記念植樹祭開催
- 11月 生きがいデイサービス「遊々クラブ」開所
- 14年1月 男子カーリングチーム「ナイツ」（落合）が日本ジュニア選手権で初優勝（3月にカナダでの世界ジュニア選手権に初出場し10位）
- 11月 下金山中学校がNHK「中学校日記」に出演
- 12月 高齢者生活福祉センター「くるみ園」開園
- 15年3月 南富良野町第4次総合計画策定
- 3月 地域子育て支援センター開設
- 8月 第1回ヘルシーフェスタ開催
- 10月 日本ハムファイターズ植樹祭・野球教室スタート
- 11月 吉井一恵さん全国障害者スポーツ大会卓球女子優勝
- 12月 児童クラブ室開設
- 16年1月 男子カーリングチーム「ナイツ」（落合）が日本ジュニア選手権で2度目の優勝
- 1月 富士卓哉くん（幾寅小6年）がスキーの第5回ゴールドウインジュニアナスターレース大会優勝
- 3月 楯大亮氏名誉町民章受章（名誉町民第4号）
- 4月 一般廃棄物最終処分場・小動物焼却施設供用開始
- 5月 南富良野町・占冠村法定合併協議会設立
- 7月 町立金山歯科診療所閉鎖
- 9月 北海道日本ハムファイターズ球団に「まほらの森林親善大使」を任命
- 9月 台風18号強風災害発生
- 11月 幾寅小学校開校百周年記念式典挙行
- 17年2月 小柴早紀さん（幾寅中3年）が全国中学校スキー大会女子回転競技で2位入賞
- 3月 町内4中学校（落合・幾寅・金山・下金山）閉校

3月	南富良野町・占冠村法定合併協議会解散	23年1月	南富良野町商工会創立50周年記念式典開催 南富良野中学校新校舎落成記念式典
3月	ジュニア女子カーリングチーム「スイートブライヤー」(落合)が北海道ジュニア選手権で初優勝	3月	大乗会グループホーム「あおば」開所
4月	南富良野中学校開校	4月	パスポート申請受付・交付窓口業務開始
7月	田口桂治さん「第19回全国勤労者空手道選手権大会」防具制試合で優勝	6月	南富良野大乗会・からまつ園創設30周年記念式典
18年2月	第1回かなやま湖氷上ばかす開催	7月	テレビアナログ放送終了、地上デジタル放送移行
2月	本町出身の目黒萌絵さん、寺田桜子さんがトリノオリンピック女子カーリング競技の日本代表として出場し7位入賞(オリンピック出場は本町初の快挙)	24年2月	南富良野からまつ園新施設完成
3月	目黒萌絵さん、寺田桜子さん「南富良野町スポーツ栄誉賞」を受賞(第1号)	4月	南富良野町史第2巻発行
8月	学校給食が「完全給食」へ移行	8月	戸籍電算化
10月	保健福祉センターみなくる開設	9月	北海道カレーサミット開催
10月	巡回窓口車やまびこ号町内各地区に毎日運行を開始	25年3月	南富良野町第5次総合計画策定
12月	国が支援する地域再生計画に旧金山中学校を利用した「企業誘致による地域活性化計画」として認定される	4月	町立小学校統合推進協議会発足
19年1月	富良野圏域5市町村による「富良野広域連合準備委員会」発足	8月	自然体験施設キッズコムファーム開村
2月	下金山地区「交通死亡事故ゼロ14,000日」を達成	9月	北海道エソシカ料理グランプリ開催
4月	公共施設に指定管理者制度導入	10月	温帯低気圧による災害発生
4月	社会福祉法人南富良野大乗会が運営する「なんぶ香房森のパン屋」オープン	26年3月	幾寅、落合、北落合小学校開校
9月	南富良野町観光協会が「NPO法人南ふらのまちづくり観光協会」へ移行	4月	南富良野小学校開校
10月	串内牧場を通過する北海道横断自動車道十勝清水ートナム間開通(20.9km)	4月	下田憲さん第2回日本医師会赤ひげ大賞受賞
12月	下金山産はくちょうもちの地酒「白金山(はくきんざん)」完成	7月	水源林造林協議会50周年記念式典開催
12月	社会福祉法人南富良野大乗会天皇陛下からの御下賜金を拝受	27年4月	金山地区福祉交流センター開設 高齢者生活福祉センター「和楽園」開設 金山保育所移転
20年2月	小柴早紀さん(南富良野高校)3年連続で全国高校スキー大会に出場	8月	エクステラ・ジャパンチャンピオンシップ開催
3月	本町出身目黒萌絵さんカーリング女子世界選手権で4位入賞	10月	落合・金山郵便局及び下金山簡易郵便局で、住民票の写し等交付事務開始
4月	デイサービスセンター「かなっぷ」開設	11月	石上久美子デビュー30周年ふるさとライブ
5月	特別養護老人ホーム「ふくしあ」開設	12月	日本ジュニアカーリング選手権チームにいの優勝
5月	新ご当地グルメ「なんぶエゾカツカレー(南富良野エゾ風カツカレー)」誕生	28年3月	金山、下金山小学校閉校
9月	富良野圏域5市町村による「富良野広域連合」設立	4月	南富良野西小学校開校
21年4月	南富良野町イトウ保護管理条例制定	8月	連続台風被害により空知川決壊大災害発生 幾寅 浸水 床上/88戸 床下/103戸 落合 浸水 床上/6戸 床下/12戸 浸水面積 130ha
4月	五嶋富恭さん「世界シニアカーリング大会」出場	29年4月	幾寅保育所移転
6月	レディース100年の森林業グループ内閣府主催「女性のチャレンジ賞」受賞	5月	金山ダムが日本ダムアワード2016のダム大賞授賞
11月	下金山地区「交通死亡事故ゼロ15,000日」を達成	7月	第46回かなやま湖湖水まつり&新・ご当地グルメグランプリ2017北海道in南富良野開催
10月	幾寅中継局(NHK)デジタル放送開始	8月	全国総体女子カヌースプリントカヤックシングル500mで南富良野高校の照井咲さんが4位に入賞
12月	シレラ富良野本格稼働開始 空知金山中継局デジタル放送開始	9月	南富良野町防災の日地域避難訓練を実施 町制施行・金山ダム完成50周年「特別講演会」開催
22年2月	目黒萌絵さんバンクーバーオリンピック女子カーリング競技8位入賞	町制施行50周年記念町民植樹事業	
4月	新幾寅歯科診療所完成診療開始 特別養護老人ホーム一味園民営化	10月	世界ミックスカーリング選手権南富良野高校出場
10月	森林の集い2010育樹祭が本町で開催	11月	町制施行50周年記念式典挙行 沖縄県本部町と友好の町盟約調印記念レセプションを開催
12月	幾寅デジタル中継局民法4局開局	30年1月	世界ジュニアカーリング選手権にチームかまだが出場
		2月	SC軽井沢クラブ所属の本町出身である山口剛史さんが、平昌オリンピックに出場する。 タイムカプセル金山ダムへ保管

- |        |                                                         |        |                                                                      |
|--------|---------------------------------------------------------|--------|----------------------------------------------------------------------|
| 30年2月  | 町政施行50周年記念事業「タイムカプセル」金山ダムに保管                            | 9月     | ツール・ド・北海道が南富良野町を駆け抜ける                                                |
| 4月     | JR根室本線の災害復旧と路線維持を求める住民集会開催                              | 10月    | 南富良野高校カヌー部 阿部弘豊くんが、国民体育大会のカヌー競技で8位入賞                                 |
| 5月     | 山本二三展開催<br>南富良野町イメージキャラクター「南ちゃん」お披露目                    | 11月    | 小川璃子さん少林寺拳法全国大会で高校生団体が優勝に輝き三冠達成                                      |
| 7月     | ねむの木学園のこどもたちとまり子美術展開催                                   | 令和2年1月 | 道の駅「南ふらの」が重点道の駅に選定                                                   |
| 10月    | 南富良野高校カヌー部 照井美頼さんが、国民体育大会のカヌー競技で4位入賞<br>第2回イランクラブテ音楽祭開催 | 2月     | 新型コロナウイルス感染症が国内外で大流行し、町に感染症対策本部を設置                                   |
| 31年2月  | 南富良野高等学校女子カーリング部全国高等カーリング選手権大会で初優勝                      | 10月    | 南富良野高校カヌー部 安西百々子さん北海道ジュニアカヌースプリント選手権大会優勝<br>赤羽国交相が、JR不通区間である本町の鉄路を視察 |
| 3月     | 小川璃子さん全国高等学校少林寺拳法選抜大会女子団体が優勝                            | 令和3年7月 | 南富良野大乗会・からまつ園創設40周年記念式典                                              |
| 令和元年5月 | イオン財団との植樹祭開催                                            | 10月    | 南富良野小学校が学校安全表彰（文部科学大臣表彰）を受賞                                          |
| 7月     | 札幌交響楽団南富良野開催                                            | 令和4年4月 | 道の駅エリア複合型商業施設開業                                                      |
| 8月     | 小川璃子さん高校総体少林寺女子団体が優勝に輝き春夏連覇                             | 5月     | JR根室本線存廃に関する住民説明会開催（町内5地域）                                           |
|        |                                                         | 6月     | フェアフィールド・バイ・マリオット・北海道南富良野開業                                          |
|        |                                                         | 11月    | 鈴木直道北海道知事が南富良野高等学校を訪問                                                |



## 北海道南富良野町 / 町勢要覧資料編

発行／南富良野町

編集／南富良野町企画課

〒079 - 2402

北海道空知郡南富良野町字幾寅

TEL 0167 - 52 - 2112

企画・製作／企画課広報統計係