

Identifikace historických hodnot a specifikace bylinných výsadeb v bývalém Beaufortském alpinu v Bečově nad Teplou

Specializovaná mapa s odborným obsahem

C. TEXTOVÁ ČÁST

Zpracovatel:

Výzkumný ústav Silva Taroucy pro krajinu a okrasné zahradnictví, v.v.i.
Květnové nám. 391, 252 43 Průhonice

Autoři práce: Adam Baroš, Ivana Barošová, Vendula Krausová, Markéta Šantrůčková

Výstup byl zpracován v rámci řešení projektu výzkumu a vývoje Ministerstva kultury ČR Program Národní a kulturní identity (NAKI) kód : DG16P02M027 Průhonice jako zahradnický fenomén – více než stoletá tradice introdukce, šlechtění a použití okrasných bylin.

Obsah textové části:

1	Cíl výsledku	2
2	Metodika zpracování dat	3
3	Popis výsledku	5
3.1	Vymezení a charakteristika území.....	5
3.2	Stručný historický vývoj botanické zahrady	7
3.3	Komentář k legendě mapy	13
3.4	Bylinné výsadby v oblasti Beaufortského alpina	13
3.4.1	Oddělení číslo 1	19
3.4.2	Oddělení číslo 8	21
3.4.3	Oddělení číslo 9	23
3.4.4	Oddělení číslo 11	25
3.4.5	Oddělení číslo 12	27
3.4.6	Oddělení číslo 13	29
3.4.7	Oddělení číslo 14	31
3.4.8	Oddělení číslo 15	33
3.4.9	Oddělení číslo 17	35
3.4.10	Oddělení číslo 24	37
3.4.11	Oddělení číslo 26	39
3.4.12	Oddělení číslo 27	41
3.4.13	Oddělení číslo 30	43
3.4.14	Oddělení číslo 37	45
3.4.15	Oddělení číslo 40	47
4	Návrh využití výsledku typu specializovaná mapa s odborným obsahem poskytovatelem	48
5	Seznam použité literatury a archivní zdroje	49
6	Seznam publikací a výstupů z originální práce, které předcházely výsledku typu specializovaná mapa s odborným obsahem.....	50

1 Cíl výsledku

Předložená specializovaná mapa s odborným obsahem podrobně analyzuje bývalé Beaufortské alpinum v Bečovské botanické zahradě v Bečově nad Teplou. Modelové území leží v krajinné památkové zóně Bečovsko. Samo nemá památkovou ochranu byť je/bylo funkčně i významově spojeno s areálem hradu a zámku v Bečově nad Teplou.

Cílem předkládané specializované mapy s odborným obsahem, která se skládá z tematicky provázaných odborných map, doplněných tabulkovými seznamy, je identifikovat historické hodnoty Beaufortského alpina, které jsou spatřovány v hmotných i vegetačních stopách, jež na bývalé alpinum upozorňují a zároveň jsou klíčové pro jeho obnovu. Hmotnou stopou bývalého alpina je dochované členění prostoru pomocí kamenných bloků, zídek, cest a schodišť, které je však částečně porušené a zarostlé náletovou vegetací.

Druhou významnou součástí historické hodnoty bývalého Beaufortského alpina je rostlinný materiál. Na základě studia dobových seznamů vysazených druhů rostlin, které se dochovaly pro některá oddělení, a výsledků terénního průzkumu můžeme určit, které okrasné druhy bylin stále na alpinu rostou. Tyto druhy bylin jsou nejen samy o sobě historicky hodnotné, ale jejich identifikace určuje, kterým druhům při obnově alpina věnovat zvýšenou péči. Identifikované rostliny jsou zaznamenány v textu a tabulkových přílohách a mohou tak být srovnávány s původními výsadbami, což umožňuje hodnotit stav dochovanosti rostlinné složky alpina.

Předložená specializovaná mapa identifikuje historické hodnoty na základě interpretace starých plánů jednotlivých oddělení i celkových přehledných plánů alpina. Interpretace tak vyrovnává nedostatky, které se přes tehdy velmi důkladné provedení záznamů projevíly. Některé cesty zanikly, místy zákresy neodpovídaly stávajícímu dochovanému stavu, místy nesedělo měřítko. Druhým problematickým bodem bylo dobové názvosloví rostlin. Názvosloví nejenže bylo místy obtížně čitelné až nečitelné, zároveň neodpovídalo současnému názvosloví, tudíž nebylo možné dohledat sortiment rostlin na aktuálním trhu. Předkládaná mapa má proto za cíl aktualizovat historická data a podklady do využitelné podoby, aby mohly být základem pro obnovu bečovského alpina.

Specializovaná mapa by tak měla sloužit jako odborný podklad pro správu objektu Bečovské botanické zahrady, oficiální botanické zahrady, která spravuje a postupně obnovuje prostor kdysi velmi významného krajinařsky upraveného komplexu vybudovaného zahradníkem J. Kodítkem na popud vévody Beaufort-Spontin a hraběte A. E. Silva Taroucy.

Dalším přínosem a vedlejším cílem je získání nového poznání o bečovském alpinu, kdy bude moci být jeho význam porovnán s obdobnými významnými objekty, zejména s alpinem hraběte A. E. Silva Taroucy v průhonickém parku. Dojde tak k prohloubení poznání v pohledu na historická alpina počátku 20. století v Čechách. Zároveň může sloužit výsledek jako významný podklad pro památkovou péči a její výkon v krajinné památkové zóně Bečovsko, jehož je modelové území jednou z klíčových komponent.

Ačkoliv se v bečovské zahradě nachází velká sbírka dochovaných exotických druhů dřevin, cílem je blíže prozkoumat a osvětlit právě využití bylin. Více o dřevinách pojednává práce Tábor, Baroš, Šindelář, Šantrůčková (2016).

2 Metodika zpracování dat

Základní informace o historickém vývoji objektu byla převzata z publikované literatury: Šindelář, Sochorová (2005); Šindelář, Sochorová (2004); Tábor, Baroš, Šindelář, Šantrůčková (2016). Dále byly historické informace doplněny z původních Koditkových popisů alpina v časopise Möllers Deutsche Gärtner Zeitung (Koditek 1931, 1933, 1936).

Data pro vlastní alpinum byla zpracovávána zejména z doposud nezpracovaných a částečně přístupných archivních fondů, a to: **Rodinný archiv Beaufort-Spontinů Bečov a Velkostatku Bečov nad Teplou**, které jsou uloženy ve Státním oblastním archivu v Plzni, pracoviště Klášter. Podklady byly zaznamenány pomocí fotoaparátu a dále upraveny pomocí grafického programu Photoshop pro digitalizaci v prostředí BriscCAD, tj. mapovém CAD prostředí, kdy byly porovnány s aktuálním zaměřením Bečovské botanické zahrady, správně stranově natočeny a transformovány do reálného měřítka. Došlo tak k překreslení dobových výkresů do aktuálního stavu a přesnějšímu usazení skupin. V geodetickém zaměření jsou zaneseny s velkou přesností zachovalé cesty, schodiště, kamenné zídky, stromy a drobné stavby. Pro tuto práci bylo proto použito poslední a nejaktuálnější zaměření z roku 2016, které nebylo upravováno, lokalizace a stav veškerých zaměřených prvků tak odpovídá době pořízení.

Z archivních podkladů byly konkrétně pro digitalizaci použity osobní mapové zákresy zahradníka Johanna Koditka (Balík č. 7, Rodinný archiv Beaufort-Spontin, Bečov, 1244 – 1944, SOA Plzeň, pracoviště Klášter). Jedná se o velmi dobře dochovaný soubor, z kterého byla použita pro srovnání se současným stavem konkrétně složka pod názvem **Skizzen**, jelikož obsahovala podrobnou nákresovou dokumentaci k alpinu. Zákresy vlastního alpina pochází z let 1933-1936, kdy Koditek zanesl jeho tehdejší realizovanou podobu a doplnil ji seznamy rostlin, které i v dalších letech aktualizoval. Původně takto zaznamenal 47 oddělení, z toho bylo doposud nalezeno a použito pro tuto práci 15.

Při přepisu přiložených seznamů rostlin bylo nutné nejprve mnohé názvy správně přečíst, jelikož byly psané ručně, mnohdy nečitelně a s chybami. K identifikaci názvů byly použity **nabídkové katalogy zámeckého zahradnictví** opět nalezené v archivním fondu Rodinný archiv Beaufort – Spontin Bečov, SOA Plzeň, pracoviště Klášter, karton 106. Dále se dochoval čitelný **seznam rostlin sepsaný Koditkem se stručným popisem bečovského alpina, adresovaný hraběti Arnoštu E. Silva Taroucovi** (Průhonice, Archiv Dendrologické společnosti, Pozůstalost Františka Krause). Tento dokument pochází z roku 1932 a obsahuje poznámky Silva Taroucy. Dále bylo pro porovnání názvů a orientaci ve skalkách využito **fotoalba zámecké zahrady a alpina** (Album fotografií zámecké zahrady a alpina cca z let 1906 – 1938 (*Licht-Bilder H. Beaufort'sche Schlossgärten Petschau*), Rodinný archiv Beaufort-Spontin, Bečov, 1244 – 1944, SOA Plzeň, pracoviště Klášter) a celkového úhledně psaného seznamu rostlin (avšak pouze rodů s počtem druhů od určitého rodu) pro tzv. Teichgarten zpracovaného Koditkem v roce 1938 jako **souhrnný přehledný dokument pro Teichgarten** (*Teichgarten, Domaine Petschau – garten, nutz aund ziergarten 1908-1937*, Balík č. 7, Rodinný archiv Beaufort-Spontin, Bečov, 1244 – 1944, SOA Plzeň, pracoviště Klášter). Pro identifikaci rostlin ke skupině 17 byl použit text z časopisu **Möllers Deutsche Gärtner-Zeitung** (Koditek 1936). Nejprve byly názvy rostlin z ručně psaných originálů přepsány programem Excel. Část rostlin se nepodařilo identifikovat, tudíž byly označeny jako neurčené (název proškrtnut). K rostlině byl připojen kód skupiny a číslo rostliny ve skupině (bylo zachováno Koditkovo číslo z důvodu zpětné kontroly v dobových dokumentech a dobré orientaci v mapách při realizaci obnovy). Dále byl přidán aktuální platný název ve správném latinském tvaru (podle databáze The Plant List, dostupná na www.theplantlist.org). K identifikaci rostlin byly někdy

vedle vědecké databáze využity i nabídky specializovaných zahradnictví a botanických webových stránek, např. <http://encyclopaedia.alpinegardensociety.net>, <http://botany.cz/cs/>. Na závěr byly ještě názvy porovnány již s dříve vypracovanou diplomovou prací Špaková M.: Návrh rekonstrukce historického Beaufortského alpina v Bečově nad Teplou (Karlovarsko). Jihočeská univerzita v Českých Budějovicích, Zemědělská fakulta. České Budějovice 2012.

Dále k dokreslení informací byly z **Rodinného archivu** (Balík č. 7, Rodinný archiv Beaufort-Spontin, Bečov, 1244 – 1944, SOA Plzeň, pracoviště Klášter) pro práci využity plánky ze složky **Teichgarten, Domaine Petschau – Teichgarten, nutz aund ziergarten 1908-1937**. Jedná se o mapový kolorovaný soubor jednotlivých částí tzv. Teichgarten, zanesený v měřítku. Obsahuje další z orientačních plánek alpina v měřítku 1:500. Některé mapy obsahují také záznamy výměr či datum odkoupení pozemků. Dokument dále obsahuje celkový seznam rostlin použitých v Teichgarten, jedná se proto o cenný dokument ke studiu názvů pro skupiny a přehled pěstovaných bylin v celém alpinu (pouze taxony bez udání kusů a lokalizace). Dále se v balíku č. 7 nachází složka nadepsaná **Schlossgarten Auspflanzungen**, která obsahuje seznamy dřevin s datem vysazení a lokalizační zákresy. Vyznačeny jsou i výsadby trvalek, zejména pivoňková skupina a skupina ostrožek s výčtem taxonů v tzv. Teichgarten – Ziergarten (okrasná část u Korunního rybníku). Poslední složka, která se týkala zahradních úprav s názvem **Skizzen Gartenanlage Baulichkeiten H. Beaufortscher Herrschaftbesitz Petschau** obsahovala kolorované nákresy, veduty, řezy, květinové vzory zejména k zahradě u zámku (zanesen stav z konce 19. století a pozdější úpravy). Mimo jiné zde byly uloženy kolorované mapky ke skupinám 1 a 24 z alpina z roku 1935, bez seznamů rostlin.

Z archivního fondu Velkostatek Bečov se prostoru bečovské botanické zahrady týká také složka obsahující kolorované plány, veduty, řezy zahrad hradního areálu, alpina, úprav v oboře, cest okolo vily. Z tohoto fondu byly převzaty pro tuto práci informace zejména pro ucelený pohled na komplex tzv. Teichgarten, detailnější zákresy byly pouze informativní, jelikož nebyly přiloženy a dohledány žádné informace o taxonomickém složení jednotlivých částí. Koditek zde mimo jiné ve velmi detailním zobrazení zaznamenal konstrukční řešení (např. skleníků, cest, schémata ornamentů atd.)

- Vlastní alpinum je zachyceno v tomto albu na mapě č. **226** (Přehledný plán části parku, b.a., (1920), kresl., 137x93 cm, č. mapy M 226, inv. č. 2824, Velkostatek Bečov nad Teplou, 1579 – 1948, SOA Plzeň, pracoviště Klášter);
- plán zahradnictví na mapě č. **234** (Plán květinové zahrady v parku, b.a., 1934, kresl., kol., 88x60 cm, č. mapy M 234, inv. č. 2832, Velkostatek Bečov nad Teplou, 1579 – 1948, SOA Plzeň, pracoviště Klášter);
- zákres tzv. Kleingarten na mapě č. **235** (Situační plán skalky v parku, Koditek, 1928, kresl., kol., 1. list – 74x55 cm, 2. list – 74x53 cm, č. mapy M 235, inv. č. 2833, Velkostatek Bečov nad Teplou, 1579 – 1948, SOA Plzeň, pracoviště Klášter);
- barevně zpracovaná skupina 17 z vlastního alpina na mapě č. **236** (Situační plán skalky v parku, b.a., (1930), kresl., kol., 60x44 cm, č. mapy M 236, inv. č. 2834, Velkostatek Bečov nad Teplou, 1579 – 1948, SOA Plzeň, pracoviště Klášter);
- mapa č. **238** s rozvržením alpina s čísly skupin a ojedinělým zákresem pařezů (Situační plán skalky v parku, b.a., 1935, kresl., 79x57 cm, č. mapy M 238, inv. č. 2836, Velkostatek Bečov nad Teplou, 1579 – 1948, SOA Plzeň, pracoviště Klášter);

- situační zákres cestní sítě na alpinu na mapě č. **239** (Situační plán skalky v parku – nárys cest, b.a., 1935, kresl., 79x57 cm, č. mapy M 239, inv. č. 2837, Velkostatek Bečov nad Teplou, 1579 – 1948, SOA Plzeň, pracoviště Klášter);
- náčrt geometrického zaměření na mapách č. **240** (Náčrt geometrického zaměření skalky, b.a., 1937, kresl., 4 listy: 2 listy – 63x41 cm (každá) + 2 listy 83x44 cm (každý), č. mapy M 240, inv. č. 2838, Velkostatek Bečov nad Teplou, 1579 – 1948, SOA Plzeň, pracoviště Klášter);
- zeleninová zahrada je rozkreslena na mapě č. **242** (Situační plán zahrady na ostrově pod zámek, Koditek, 1922, kresl., kol., 100x68 cm, č. mapy M 242, inv. č. 2840, Velkostatek Bečov nad Teplou, 1579 – 1948, SOA Plzeň, pracoviště Klášter);
- návrh cest na alpinu je rozkreslen na mapě č. **217** (Situační plán severní části parku, b.a., (1912), kresl., 107x73 cm, č. mapy M 217, inv. č. 2815, Velkostatek Bečov nad Teplou, 1579 – 1948, SOA Plzeň, pracoviště Klášter).

Průzkum a zpracování archivních podkladů probíhalo zároveň **z terénním průzkumem** (rok 2017-2018) celé botanické zahrady a detailním průzkumem současné vegetace alpina. Byly zaznamenány veškeré druhy, které by potenciálně mohly odpovídat původním výsadbám v bylinném patru a mohly se svou reprodukcí zachovat dodnes. Jednalo se jak o introdukované, tak esteticky výrazné druhy domácí. K dohledání původnosti bylin byly opět použity dobové ceníky, Koditkovy seznamy rostlin (zejména ke Skitzzen a v rámci kompletního seznamu k Teichgarten-zde jen rody) a jeho články v časopisech Möllers Deutsche Gärtner-Zeitung.

Druhy tak byly vyhodnoceny jako a) historicky podložená výsadba (tj. druhy, které byly dohledány v historických podkladech) a b) pravděpodobná výsadba (tj. druhy, které prokazatelně nejsou původní v daném biotopu, ale nebyly nalezeny nebo pouze dohledán rod v historických podkladech či se jedná zároveň o zahradnický využívaný druh).

V terénu byly taktéž ověřovány aktuální podoby skupin, schodišť, cest, zídek, vnitřního členění skupin kameny. Potřebné vzdálenosti byly přeměřeny pomocí pásma. Finální usazení mapy bylo ověřeno taktéž v terénu.

3 Popis výsledku

3.1 Vymezení a charakteristika území

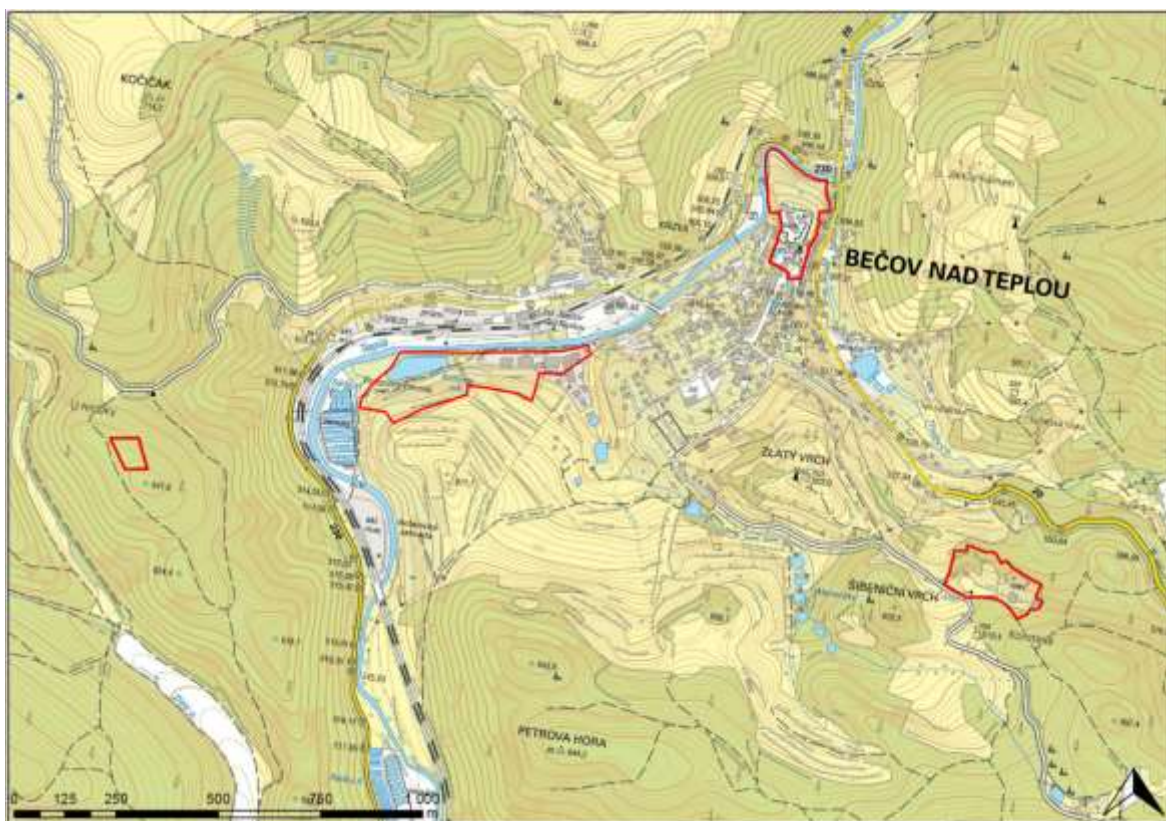
Řešená lokalita se nachází v západních Čechách, v Karlovarském kraji ve městě Bečov nad Teplou. Toto město se nachází na spojnici mezi Karlovými Vary a Mariánskými Lázněmi v oblasti CHKO Slavkovský les a v KPZ Bečovsko.

Bečovská zahrada se nachází přibližně necelý kilometr jihozápadně od zámku, u říčky Teplá, v kompoziční linii mezi zámek a vrchem, kde stávala pohřební kaple. Na východní straně je lokalita lemovaná skalním ostrohem. Právě tento přirozený severozápadní skalnatý svah poskytl podmínky pro vybudování alpina a dalších výsadeb. Zahrada se dnes rozprostírá na severu od továrního komplexu (bývalé zahradnictví) směrem jihozápadním až k hranicím řeky Teplá a dále jižně až k prostoru sádek, na které dále navazují lesní komplexy. Komplex botanické zahrady má tak protáhlý tvar a zaujímá škálu rozmanitých stanovišť. Pro tuto práci však bylo pracováno především

s historickým průzkumem oblasti vlastního alpina, které je jednou z nejvýraznějších kompozičních celků komplexu bývalé, která je součástí komplexnějších krajinářských úprav v Bečově.

Díky modelaci terénu a blízkosti řeky Teplá jsou přírodní podmínky velmi rozmanité. Najdeme zde zejména rovinné, lužní stanoviště, které se nachází v okolí Korunního rybníku, bývalého zahradnictví a zamýšlené Alpské louky a prudké svahy se skalními výchozy. Na těchto výchozech se nad Korunním rybníkem rozkládá studované Beaufortské alpinum s navazující sbírkovou zahradou, cestní síť se schodišti, dále lesními cestami pokračujícími až k sadu. Údolní niva řeky Teplé se tak vyznačuje hlubokou štěrkovitou půdou s vysokou hladinou podzemní vody, zatímco prudký svah zcela odlišným vodním režimem s občasnými výchozy matečné horniny ve formě žuly. Místy se jedná o velmi výsušné, suché polohy, jindy stékají drobné vysychavé toky a nachází se zde prameniště (Tábor, Baroš, Šindelář, Šantrůčková 2016).

Dnes je modelové území součástí Bečovské botanické zahrady, které se rozkládá celkem na 9 ha (komplex bývalé tzv. Teichgarten a navazující lesní komplexy, bez ploch bývalého zahradnictví a zamýšlené Alpské louky), v nadmořské výšce 510-524 m n. m.



Obr. 1 Rozmístění významných krajinných prvků bečovského panství, postavení botanické zahrady v ose zámku a bývalé rodové kaple.



Obr. 2 Řešené území tzv. Teichgarten.

3.2 Stručný historický vývoj botanické zahrady

Během 19. a 20. století proběhly v okolí bečovského zámku pod vedením knížete JUDr. Jindřicha Beaufort-Spontin, jeho ženy Marie a jejich vrchního zahradníka Johanna Koditka (1874 Polsko – 1940 Sasko) výrazné zahradně – architektonické úpravy. Došlo k vybudování zámeckých terasových zahrad částečně podle plánů architekta Zítka, hradního parku, zahrady vily Komtesa a rozsáhlého areálu s alpinem v okolí Korunního rybníku (Šindelář, Sochorová 2005). Navázalo se tak na tak předešlé barokní kompozice pocházející z dob vlády Questenberků a dále se rozšířily. Jihozápadně od zámku položený komplex současné Bečovské botanické zahrady můžeme v historických podkladech najít také pod označením **Teichgarten** (Rybniční zahrada). Budována byla zejména v letech **1918-1935**. Autorem návrhu byl jako u zámeckých zahrad vrchní zahradník Johann Koditek. Úpravy pokračovaly postupně dále do krajiny, kde vznikaly stezky s vyhlídkami na skalnatých útvarech. Rostlinné kompozice byly vhodně doplněny o prvky drobné zahradní architektury, jako jsou odpočívadla, altány, vyhlídky. Cestní síť byla poměrně hustá, protkaná schodišti a rampami. Stavebním materiálem byly zejména kameny, cihly a dřevo. Nechyběl ani informační systém v podobě cedulek umístěných u jednotlivých rostlin. V roce 1938 uvádí Koditek celkové náklady na vybudování tehdejší Teichgarten ve výši 468 336,07 korun československých a výměru 4,5246 ha (zdroj složka *Teichgarten, Domaine Petschau – Teichgarten, nutz aund ziergarten 1908-1937*; Balík č. 7, Rodinný archiv Beaufort-Spontin, Bečov, 1244 – 1944, SOA Plzeň, pracoviště Klášter).

Tato vznikající kompozice byla prezentována na zahradnických výstavách, a to v roce 1921, kde byly vystaveny plány k alpinu, a pak v roce 1930, kdy byla uspořádána samostatná expozice alpinek a úprav v bečovském alpinu (Šindelář, Sochorová 2005). Později o úpravách publikoval Koditek články v časopise *Möllers Deutsche Gärtner-Zeitung* (Koditek 1931, 1933, 1936), které doplňoval výstižnou fotodokumentací.

Zajisté je podstatné zmínit vztah mezi tzv. Teichgarten a krajinářským parkem s alpinem v Průhonících. Komtesa Marie Adelheid Silva Tarouca byla dcerou hraběte Arnošta Emanuela Silva Taroucy, tvůrce průhonického parku. Hrabě Silva Tarouca spolupracoval s rodinou a zahradníkem Koditkem, Bečov znal a navštěvoval. Průhonice tak byly důležitým vzorem pro práci na bečovském alpinu (Šindelář, Sochorová 2005). Autoři dále uvádí, že hrabě A. E. Silva Tarouca byl účasten zahradnických výstav, které se konaly v Karlových Varech a Chebu (1920 expozice chryzantém, 1921 výstava plánů a návrhů bečovského alpina s kolekcí řezaných květín, 1923 expozice realizací zahradní architektury, 1924 expozice kolekce jirín a dalších květín, 1930 samostatná expozice alpinek a úprav v bečovském alpinu). Kromě zahradnických témat spojovalo vévodu Beauforta s jeho tchánem Arnoštem E. Silva Taroucou politické angažování, oba byli společně s Ferdinandem Zdeňkem Lobkovicem z Roudnice spolčníky křesťansko-sociálního listu Die Neue Zeitung vycházejícího ve Vídni (Wasková 2011).

Po roce 1945 přešla zahrada, tak jako ostatní majetek rodiny Beaufortů do vlastnictví Československého státu. Zahradnictví se proměnilo ve výrobní halu komunálního podniku a prostor zahrady byl ponechán ladem, alpinum zarůstalo dřevinami, mnohé rostliny byly rozebírány odbornou i laickou veřejností, rybník zarostl. Do dnešní doby se však zachovalo množství zídek a schodišť a přeživší dřeviny (Šindelář, Sochorová 2005). Od roku 2005 se obnově Bečovské botanické zahrady věnuje ZO ČSOP Berkut (zapsaný pobočný spolek Českého svazu ochránců přírody). V září 2012 byla zahrada zpřístupněna veřejnosti a od roku 2014 je členem Unie botanických zahrad ČR (Tábor, Baroš, Šindelář, Šantrůčková 2016).

Kompoziční části bývalé Teichgarten a jejich vývoj:

Kompozičně se zahrada dělila na dvě charakterem odlišné části. V poměrně prudkém svahu byla založena tzv. Berganlage (zahrada ve svahu), která se dále dělila na část přední (Vordere Berganlage), střední (Mittlere Berganlage – Alpinum) a zadní (Rückwärtige Berganlage). Druhá část zahrady se rozprostírala v rovinatém terénu mezi říčkou Teplá a mlýnském náhonem. Toto území bylo využito jednak pro okrasnou zahradu (Ziergarten) kolem Korunního rybníka a pro užitkovou zahradu (Nutzgarten). Do komplexu měla patřit i tzv. Alpská louka, která, podle dostupných zdrojů, měla být osázena roku 1931 vysokohorskými rostlinami v počtu cca 200-300 kusů (Koditek 1931). Lokalizace jednotlivých částí je znázorněna na mapě **A.1 Mapa historického kompozičního uspořádání Bečovské botanické zahrady**. Alpská louka není do mapy zanesena, jelikož její přesná lokalizace nebyla určena.

Zahradnictví (Nutzgarten): Tento objekt se nacházel u vstupu do celého komplexu, na pozemku bývala původně zeleninová zahrada s pařeništi a bramborové pole (v roce 1913 měla výměru 0,6208 ha). V těchto prostorech vzniklo posléze zahradnictví se skleníkem, pařeništi, zeleninovou zahradou, lesní školkou, velkou plochu pro pěstování trvalek a zvláštní plochu pro alpinky. U vstupu byla zbudována tzv. **Kleingarten** – okrasná a reprezentativní část (nezachována, pouze skica). Zahradnictví pokračovalo dále hlavní osou do tzv. Teichgarten, její okrasné části u Korunního rybníku, odkud se dále vcházelo na alpinum. Rostliny, které se vysazovaly na alpinum a do dalších částí zahrady, byly v zahradnictví dále množeny a nabízeny k prodeji, který měl alespoň částečně financovat provoz a rozvoj alpina a okolních ploch. Koncem roku 1932 mělo mít zahradnictví připraveno přibližně 10 000 ks rostlin k prodeji. Tištěny byly bohaté nabídkové katalogy. Zahradnictví sloužilo zároveň i jako

zásobní zahrada (Šindelář, Sochorová 2005; Šindelář, Sochorová 2004). V současné době se zde nachází výrobní družstvo Elektro a nespadá do pozemků Bečovské botanické zahrady.



Obr. 3 Pohled na pařeniště v zahradnictví. Zdroj: Album fotografií zámecké zahrady a alpina cca z let 1906 – 1938 (*Licht-Bilder H. Beaufort'sche Schlossgärten Petschau*), RA Beaufort-Spontin, Bečov, 1244 – 1944, SOA Plzeň, pracoviště Klášter.



Obr. 4 Pohled na vstupní skalku Kleingarten. Zdroj: Album fotografií zámecké zahrady a alpina cca z let 1906 – 1938 (*Licht-Bilder H. Beaufort'sche Schlossgärten Petschau*), RA Beaufort-Spontin, Bečov, 1244 – 1944, SOA Plzeň, pracoviště Klášter.

Korunní rybník a okolní okrasná zahrada (Ziergarten): původně sloužil rybník jako rybochovné zařízení, po úpravách k vyjíždkám na lodičkách. Kolem rybníku a na rovných plochách se nacházel přírodně krajinářský park s altánky, můstky a promenádou. Nacházel se přímo v ose mezi zámkem a vrchem s bývalou pohřební kaplí sv. Petra. Kolem rybníku vedla okružní cesta lemovaná cizokrajnými i domácími druhy dřevin, kterou umocňovaly pohledy na řeku, plochy za řekou, hrobku a vlastní alpinum (Šindelář, Sochorová 2005). V této části se nacházely také výsadby trvalek, uspořádané v oválných výsadbách. Dochovaly se nám výsadbová schémata pro ukázkou odrůd *Paeonia*, *Delphinium*, *Phlox*. V seznamu vysazených rostlin z roku 1918 do okrasné zahrady u korunního rybníku (složka *Schlossgarten Auspflanzungen Teichgarten*, Balík č. 7, Rodinný archiv Beaufort-

Spontin, Bečov, 1244 – 1944, SOA Plzeň, pracoviště Klášter) jsou uvedeny kromě odrůd pivoňek a ostrožky i *Anemone japonica* a *Helenium* sp.

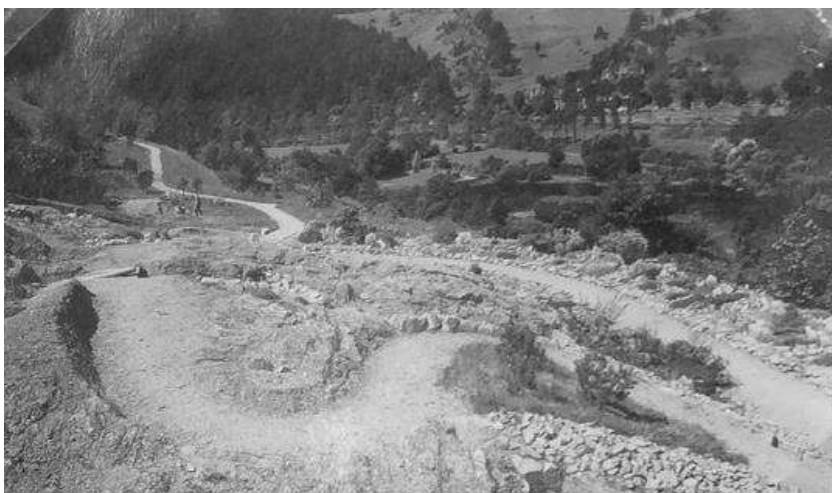


Obr. 5 Pohled od vstupu do Ziergarten u korunního rybníku. Zdroj: Album fotografií zámecké zahrady a alpina cca z let 1906 – 1938 (*Licht-Bilder H. Beaufort'sche Schlossgärten Petschau*), RA Beaufort-Spontin, Bečov, 1244 – 1944, SOA Plzeň, pracoviště Klášter.



Obr. 6 Vnitřní část tzv. Ziergarten s koniferami a expozicí bylinných pivoňek. Zdroj: Album fotografií zámecké zahrady a alpina cca z let 1906 – 1938 (*Licht-Bilder H. Beaufort'sche Schlossgärten Petschau*), RA Beaufort-Spontin, Bečov, 1244 – 1944, SOA Plzeň, pracoviště Klášter.

Alpinum: V letech 1925 a 1927 byl zakoupen svah, který navazoval na zahradnictví. Jednalo se o velmi zanedbaný, neúrodný, lískami a planou růží zarostlý svah. V těchto letech byly zhotoveny Koditkem i plány pro realizaci alpina a bylo započato s přípravou pozemku (cesty, terasy, schodiště, odpočívadla, kácení) na výsadbu. V plánu bylo vytvořit ještě významnější alpinum než v Průhonicích, které v tu dobu připadlo státu (rok 1927), tak jako celý Průhonický park vytvořený hrabětem A. E. Silva Taroucou. Ve stejném roce, tj. 1927, se začalo s prvními výsadbami do bečovského alpina. Vlastní alpinum s odděleními vysokohorských rostlin se rozkládalo na 0,3526 ha (zdroj složka *Teichgarten*, Balík č. 7, Rodinný archiv Beaufort-Spontin, Bečov, 1244 – 1944, SOA Plzeň, pracoviště Klášter).



Obr. 7 Pohled z vrcholové partie alpina do krajiny, zdroj Album fotografií zámecké zahrady a alpina cca z let 1906 – 1938 (*Licht-Bilder H. Beaufort'sche Schlossgärten Petschau*), RA Beaufort-Spontin, Bečov, 1244 – 1944, SOA Plzeň, pracoviště Klášter.

Rückwärtige Berganlage: se nachází od konce alpina, tj. pamětní desky Koditka, jižním směrem. V této části se nacházely upravené lesní cesty, skála s kovovým křížem nad alpinskou loukou, pěstovaly se pokusně sazenice jehličnatých dřevin, které se posléze zaváděly do lesů bečovského panství. V místech bývalé skalní vyhlídky je dnes vybudován dřevěný srub.

Vordere Berganlage: tato část se nachází severovýchodním směrem od alpina a pokračuje až nad plochy bývalého zahradnictví. Byly zde vysazeny exotické dřeviny, nacházela se zde drobná jezírka upravená v místech pramenišť a osazené vhodnými stínomilnými a vlhkomilnými druhy. Pro tyto rostliny byl připravován speciální substrát z rašeliny a lesní hrabanky. Měla se zde nacházet i kamenná koryta. Taktéž z těchto míst byl jeden z důležitých výhledů na zámek.



Obr. 8 Stav Bečovské botanické zahrady na leteckém snímku z roku 1953, kde je již znatelné vzrostlé stromové patro. Zdroj: Cenia.

3.3 Komentář k legendě mapy

A. 1 Mapa kompozičního uspořádání bývalé bečovské Teichgarten

Na mapě je vyznačena hranice tzv. Teichgarten a hranice jejích jednotlivých částí. Dále je zanesena do mapy původní vstupní osa zahrady (bílá šipka), která vedla skrz zahradnictví do okrasné zahrady s rybníkem. Členění je vyznačeno do leteckého snímku z roku 1938, kdy nebylo ještě vzrostlé stromové patro a jednotlivé části byly velmi dobře čitelné.

A. 2 Mapa původního členění alpina v aktuálním mapovém podkladu

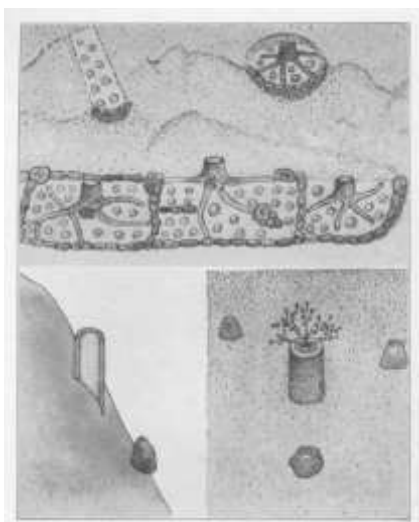
Mapa znázorňuje v aktuálním zaměření rozložení původních skupin osázených trvalkami a skalničkami v rámci alpina. Barevně jsou rozlišeny skupiny, k nimž nejsou doposud nalezeny historické podklady (světle zelená) a skupiny, které jsou Koditkem zaznamenány v podrobných plánech a použity k dalšímu zpracování v rámci této práce (tmavě zelená). Zaniklé cesty, které jsou sice zaměřeny, ale již zanikají, jsou označeny šedou barvou. Číslování skupin odpovídá Koditkově členění, které je dále použito i v příloze A. 3.

A. 3 Historické výsadby na alpinu v aktuálním mapovém podkladu

Jedná se o soubor map k jednotlivým zachovalým skupinám (tj. 15), jejichž rozložení je zaneseno v mapě A. 2. V mapě je každá skupina vymezena hranicí a číslem. Šedá šrafa zachycuje původní rozložení kamenných předělů, které ohraničovaly záhony a jednotlivě vysazené rostliny. Označení trvalky značí lokalizaci daného taxonu v rámci skupiny. Číslování je dále provázáno s tabulkovou přílohou této práce, kde jsou jednotlivé taxony převedeny do současného názvosloví (viz. B. 1 a B. 2).

3.4 Bylinné výsadby v oblasti Beaufortského alpina

Sortiment bylin na vlastním alpinu byl velmi bohatý, jednalo se především o skalničky, které vyžadovaly specifické podmínky a péči. Díky aktivní popularizaci alpina Koditkem v německém zahradnickém periodiku Möllers Deutsche Gartner-Zeitung se nám dostává mnoha zajímavých informací o založení a vývoji alpina. První výsadby rostlin, jak již bylo uvedeno, byly uskutečněny v roce 1927. Vysazeno bylo nejprve 300 druhů rostlin, přičemž od každého byly sázeny 2 kusy. Každý rok pak byly rostliny dosazovány. V roce 1931 se mělo nacházet v zahradě již 321 rodů v 1005 druzích. K roku 1931 bylo údajně vysazeno z rodu *Saxifraga* 60 druhů, *Sempervivum* 30, *Sedum* 26. V tomto roce bylo plánováno dokončit 36 skupin alpina. V poměrně detailním popisu pokračoval Koditek v dalším čísle z roku 1933, kde představil doposud dokončené práce na alpinu. Představil zde i zajímavou technologii výsadby alpinek, které byly sázeny mezi kořeny uměle umístěných pařezů ze smrku či jedle. Takto byly osazovány rostliny na prudkých svazích a cílem bylo vytvořit stanoviště optimálních vláhových poměrů a mírného přistínění (Koditek 1933).



Obr. 9 Vyobrazení zpracované Koditkem (1933) publikované v německém zahradnickém časopise, kde popisoval technologii výsadby skalniček do pařezů.

V roce 1934 byly dokončeny další úpravy alpina, včetně kamenných staveb a výsadb rostlin. Do alpina se vstupovalo přes zahradnictví a dále přes krátkou okružní trasu u Korunního rybníku (Ziergarten) až k náhonu. Konec alpina byl osazen na popud vévody Beauforta pamětní deskou zahradníka Koditka. Na alpinum navazoval jihovýchodně dodnes dochovaný lesní komplex (označováno Rückwärtige Berganlage), severovýchodně stinné a mokřadní partie (označováno Vordere Berganlage). V současné době bylo provedeno mnoho úprav, např. probírka přehoustlého stromového a úprava světelných podmínek pro případnou obnovu, byly odkryty původní kamenné obruby jednotlivých oddělení, opravena je cestní síť (tak jako v celém objektu).

V roce 1936 Koditek publikoval v Möllers Deutsche Gärtner-Zeitung poslední ze série článků o bečovském alpinu, kde představil dokončený plán vlastního alpina s rozčleněním na 47 skupin, který zpracovával v letech 1933-1936 a dále jej doplňoval. Koditek zde uvádí, že sám hrabě A. E. Silva Tarouca, se udivoval, jak toto velké alpinum bude možné do budoucna udržet. A právě i kvůli zachování odkazu tak velikého alpina byly Koditkem zpracovány detailní plány se seznamy již realizovaného díla. V praxi byly využívány i pro opravu etiket, k doplnění uhynulých druhů apod. Seznamy se každoročně aktualizovaly a doplňovaly (Koditek 1936). Koditek věřil, že jeho následovníci budou moci nadále pokračovat v jím započatém díle, bohužel se tak stalo až po půl století. Přesto jím vypracované záznamy, které se nám z části dochovaly, pomohou v obnově tohoto velkolepého díla.

Rostliny pro alpinum byly získávány ze zahradnických podniků a sbírkových zahrad. Mnoho rostlin přišlo do zahrady ze zahradnictví Vejtasa (dodnes fungující Zahradnictví Vejtasa v Jaroměřicích nad Rokytnou), z Dendrologické společnosti z Průhonice a od F. Sündermanna z Lindau u Bodamského jezera (dodnes fungující firma Botanischen Alpengarten Sündermann, Lindau).



Obr. 12 Situační mapa alpina vypracovaná Koditkem k roku 1935 se zákresem kamenných zídek a násypů, včetně lokalizace pařezů pro růst skalniček. Tento plánek byl publikovaný Koditkem v časopise Möllers Deutsche Gärtner-Zeitung v roce 1936. Zdroj Situační plán skalky v parku, b.a., 1935, kresl., 79x57 cm, Číslo mapy: M 238, Inventární číslo: 2836, Velkostatek Bečov nad Teplou, 1579 – 1948, SOA Plzeň, pracoviště Klášter.

V záznamech od Koditka, které obsahují reálných plány alpina z let 1933-1936 a doplňující seznamy (Skizzen – Alpinum, Balík č. 7, Rodinný archiv Beaufort-Spontin, Bečov, 1244 – 1944, SOA Plzeň, pracoviště Klášter) jsou zaznamenány následující údaje: v kolika kusech byla rostlina vysazena, v kolika kusech byla rostlina později dosazena, jakou měla rostlina v terénu cedulku (dřevěné, hliníkové, porcelánové), odkud a kdy byla rostlina zakoupena, a další poznámky, např. zda byla rostlina přesazena, vyměněna, uhynula. Mapové přílohy jednotlivých skupin byly Koditkem zaneseny v měřítku 3 cm = 1 m (tj. přibližně 1:33). Zakreslena byla cestní síť, rampy, schodiště, stromy. Pečlivě byly zakresleny kameny, které oddělovaly oddělení i vnitřně plochu členily. Každá rostlina byla očíslována. Zobrazeny byly místy i pařezy, které chránily rostliny (např. skupina 18). Původní soubor obsahoval 47 podrobně zpracovaných oddělení, v současné době jich bylo objeveno 15 a ty byly pro tuto práci zpracovány. Jedná se o oddělení číslo: 1; 8; 9; 11; 12; 13; 14; 15; 17; 24; 26; 27; 30; 37; 40 (číslování bylo ponecháno, tak jak označil skupinu Koditek) Z dochovaných patnácti skupin bylo zjištěno 386 taxonů rostlin (převážně bylin, dřeviny jsou v záznamech jen výjimečně, a to zakrslé formy do skalek) o celkovém počtu 1430 kusů (součet pouze orientační, ne vždy byl u záznamu uveden počet rostlin). Celkový seznam všech bylin Koditkem použitých na alpinu je uveden v příloze **B. 1**. Zpracované seznamy s aktualizovaným názvoslovím k jednotlivým skupinám jsou předmětem **přílohy B. 2**.

Dílčím úkolem autorů předkládané mapy však bylo také zjistit, zda je možné, aby některé byliny přežily absenci péče více jak 70 let a zda se vůbec v takovýchto podmínkách mohou některé původní druhy ještě vyskytovat. Proto proběhlo ve zmíněných letech 2017-2018 mapování, kdy byly vytipovány potenciálně okrasné druhy, které byly posléze ověřovány v historických podkladech.

Současné bylinné patro v prostoru alpina a jeho bezprostředního okolí (Rückwärtige Berganlage a Vordere Berganlage) je silně ovlivněno konkurencí stromového patra, které stíní mnohé partie. Místa byly stromy odkáceny a místa se podařilo znovu otevřít, zejména ve vyšších polohách. V prostoru celého alpina dominuje domácí druh kapradiny *Dryopteris filix-mas*, který se nachází téměř ve všech skupinách a udává tak charakter celého prostoru. Nebyl však zařazen mezi druhy vysazené, i když je velmi esteticky působivý. Vytipovány byly jako původně vysazené následující druhy: *Aconitum variegatum*, *Adiantum pedatum*, *Alchemilla* sp., *Aquilegia* sp. (pravděpodobně *A. alpina*), *Aquilegia caerulea*, *Arabis procurrens*, *Asarum europaeum*, *Convallaria majalis*, *Cyclamen purpurascens*, *Cystopteris fragilis*, *Digitalis grandiflora*, *Digitalis purpurea*, *Dryopteris dilatata*, *Erica carnea*, *Gentiana asclepiadea*, *Geranium macrorrhizum*, *Hieracium aurantiacum*, *Lilium martagon*, *Lupinus polyphyllus*, *Lysimachia punctata*, *Meconopsis cambrica*, *Omphalodes verna* 'Alba', *Polypodium vulgare*, *Saxifraga* sp., *Sedum kamtschaticum*, *Sedum spurium*, *Vancouveria hexandra*, *Waldsteinia ternata*. Tyto uvedené druhy lze rozdělit do tří skupin, tj. na druhy, které:

- byly vysazené do konkrétní skupiny a přežily dodnes: *Adiantum pedatum*, *Waldsteinia ternata*, *Cyclamen purpurascens*, *Dryopteris dilatata*, *Polypodium vulgare*
- které jsou potvrzené v Koditkových záznamech, ale byly nalezeny v jiných skupinách:

Aconitum variegatum, *Adiantum pedatum*, *Aquilegia caerulea*, *Arabis procurrens*, *Asarum europaeum*, *Cyclamen purpurascens*, *Cystopteris fragilis*, *Dryopteris dilatata*, *Erica carnea*, *Gentiana asclepiadea*, *Geranium macrorrhizum*, *Omphalodes verna* 'Alba', *Polypodium vulgare*, *Sedum kamtschaticum*, *Sedum spurium*, *Waldsteinia ternata*

- pro které nemáme žádný Koditkův záznam, přesto se jedná s největší pravděpodobností o nepůvodní vysazené druhy:

Alchemilla sp., *Aquilegia* sp. (pravděpodobně *A. alpina*), *Convallaria majalis*, *Digitalis grandiflora*, *Digitalis purpurea*, *Hieracium aurantiacum*, *Lilium martagon*, *Lupinus polyphyllus*, *Lysimachia punctata*, *Meconopsis cambrica*, *Saxifraga* sp., *Vancouveria hexandra* (syn. *Epimedium hexandrum*)

Zajímavým druhem je například orlíček, jehož výskyt je na alpinu velmi častý (nachází se v šesti skupinách). Je to rostlina, která typicky migruje na stanovišti. Na alpinu byl zaznamenán např. *A. caerulea* – potvrzen v nabídkových katalozích zahradnictví a Špaková (2012) uvádí nález cedulky na alpinu. Dále pravděpodobně *A. alpina*, který měl být vysazen ve skupině 1, dnes se nachází ve skupinách 6, 13, 14, 20, 33, 47. Obdobně jako orlíček si zaslouží pozornost *Lathyrus vernus* a zajisté by bylo vhodné provést opakovaný botanický průzkum. Podle podkladů máme doloženy výsadby ve skupině 30 a 1, kde byl Koditkem uveden záznam *Lathyrus vernus alpestris*, tudíž se může opět jednat o původně vysazený druh. Taktéž u *Geum triflorum* ve skupině 9 není jasné, zda není jedním z původně vysazených druhů. Kapradiny, které byly vysazené, měly nadále celkem přívětivé podmínky a lze dohledat přeživší druhy, tak jako je podle podkladů potvrzeno, že domácí druhy

kapradin byly záměrně dosazovány a ponechávány. Souhrnně a přehledně podle všech skupin jsou tyto druhy rozepsány v příloze **B. 3 Přehled potenciálně okrasných bylinných druhů aktuálně rostoucích na alpinu**, v textové části jsou vyjmenovány u jednotlivých zpracovávaných skupin.

Na studované lokalitě se nachází několik chráněných druhů, jedná se o *Aconitum variegatum*, *Cyclamen purpurascens*, *Gentiana asclepiadea*, *Lilium martagon*, *Hieracium aurantiacum*, *Lysimachia punctata*, *Filago arvensis* a *Omphalodes scorpioides*.

Popis jednotlivých oddělení:

3.4.1 Oddělení číslo 1

Dobové záznamy: Záznamy v seznamech jsou z let 1931 až 1935. V letech 1933 a 1934 bylo oddělení zvětšeno a v roce 1935 změněno.

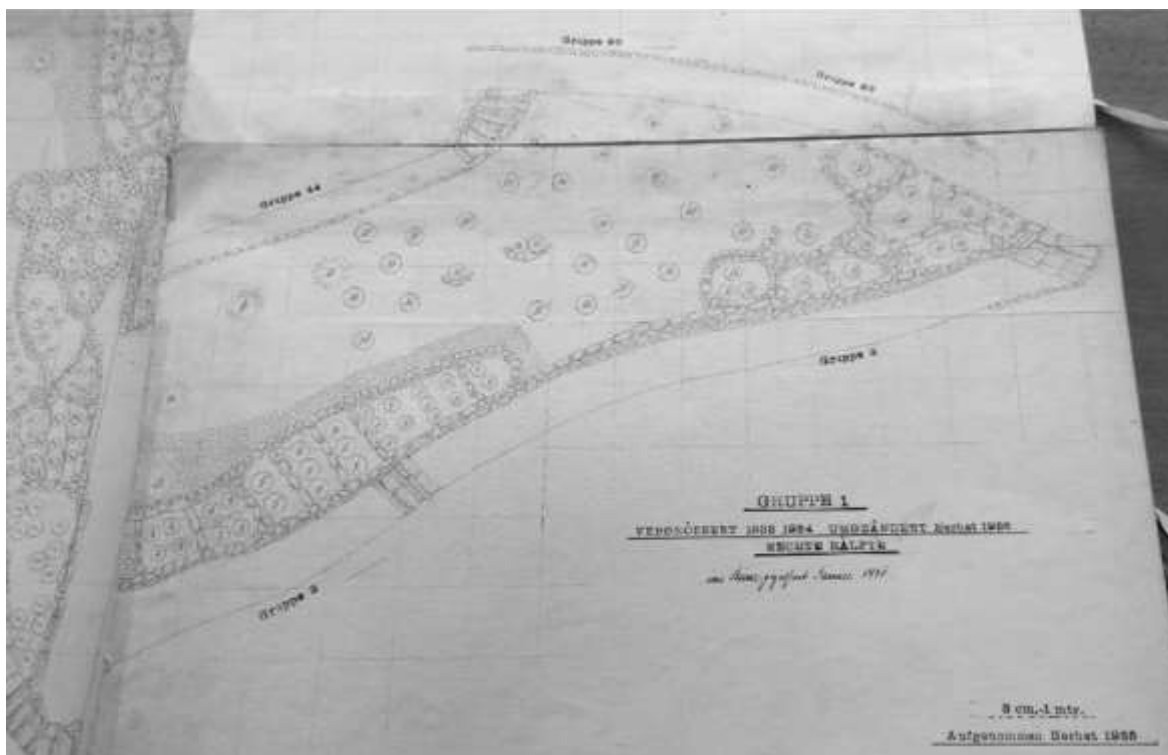
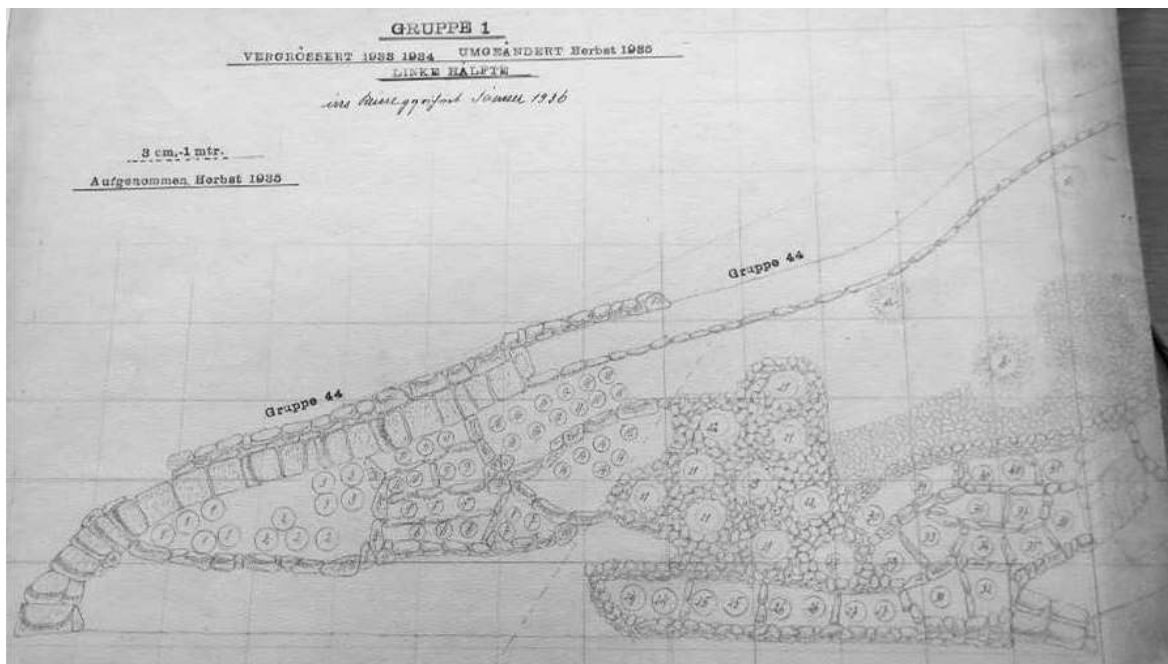
Popis: Tato skupina se rozkládá na poměrně strmém svahu a je v současné době plošně pokryta bylinnou vegetací podrostového charakteru. Světelné podmínky se již velmi změnilly a jedná se tak o stinné stanoviště. V dolní části se nachází zachovalá kamenná podpůrná zídka s výklenkem pro lavičku, kamenné schody. Uvnitř skupiny se nachází několik kamenných řad a roztroušených kamenů.

Ve skupině byl zaznamenán výskyt těchto potenciálně okrasných druhů: *Erica carnea*, *Digitalis purpurea*, *Polypodium vulgare*; jako původní plané byliny s výrazným estetickým efektem se zde vyskytují *Campanula persicifolia* a masově rozšířený *Dryopteris filix-mas*.

Možnosti obnovy: Vzhledem k výrazné změně přírodních podmínek nelze provést autentickou obnovu. Kamenné členění je velmi málo dochované a v rámci stromového patra se nacházejí již hodnotní vzrostlí jedinci, kde je žádoucí jejich zachování, jak z pohledu ekologického, tak zejména jejich krajinářské hodnoty. Přesto lze uvažovat o dosadbě bylin, které snesou zastínění a Koditek je zde sázel do tehdy osluněných podmínek, jedná se např. o *Polypodium vulgare* L., *Geranium macrorrhizum*, *Hacquetia epipactis*, *Lathyrus alpestris*, *Lathyrus vernus* (další dle zvážení viz příloha B. 2). Z dřevin lze dosadit drobné pěnišníky. Těmto rostlinám bude nutné vytvořit dostatečné podmínky (lokální odplevelení a následná péče) pro ujmutí ve stávajícím poměrně bohatém bylinném patře, které obsahuje již hodnotné druhy, které pravděpodobně přežily od dob založení, viz tab. B. 3. a které je nutné zachovat. S ohledem na současný stav je vhodné pracovat s bylinným podrostem jako celkem, tj. společenstvem rostlin.



Obr. 13 Současný stav, pohled od paty svahu.



Obr. 14 Zákres skupiny 1 zpracovaný J. Koditkem se zachyceným aktuálním stavem alpina. Zdroj: Skizzen, Balík č. 7, Rodinný archiv Beaufort-Spontin, Bečov, 1244 – 1944, SOA Plzeň, pracoviště Klášter.

3.4.2 Oddělení číslo 8

Dobové záznamy: Záznamy jsou z roku 1934, kdy bylo oddělení změněno a znovu osázeno.

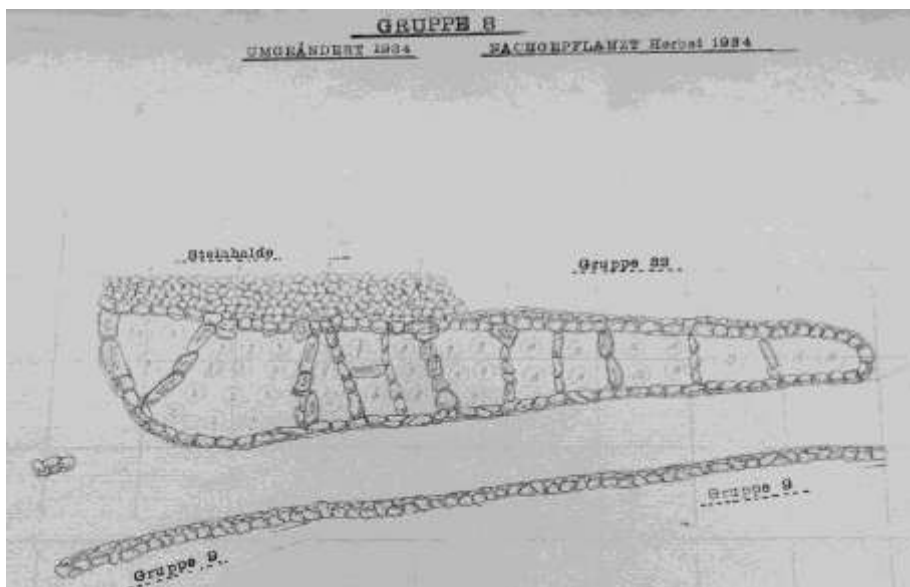
Popis: Jedná se o jednu z menších skupin, téměř v rovině s velmi dobře zachovalou obrubou z kamenů a vnitřním členěním, které ohraničovalo prostor pro jednotlivé rostliny. Stanoviště je již spíše polostinné, ovlivněné stromovým patrem.

Ve skupině byl zaznamenán výskyt těchto potenciálně okrasných druhů: pouze *Waldsteinia ternata*; jako původní plané byliny s výrazným estetickým efektem se zde vyskytuje hojně *Campanula persicifolia*, *Dryopteris filix-mas*. Žádný z těchto druhů se neshoduje s výsadbovým seznamem, ale mohly být tyto druhy vysazeny v okolí – např. *Waldsteinia t.* je podložena ve skupině 9.

Možnosti obnovy: Dříve slunné stanoviště je v současné době ovlivněné hodnotným stromovým patrem, tj. polostinné a současně ovlivněné stávající bylinnou vegetací. V této skupině je možné přistoupit k částečné obnově formou odstranění stávajícího bylinného patra a přípravě stanoviště pro upravení kamenných členění podle zpracovaných archivních podkladů do autentické podoby. Pozor na *Waldsteinia ternata*, která pochází z okolní původní výsadby, tu nutné zachovat! Mohlo by se jednat o ukázkovou skalku, ovšem nelze již dodržet původní Koditkův sortiment, který byl pro tuto skupinu světломilný, pouze v osluněnějších partiích by šlo využít např. Koditkem navržené (viz příloha B. 2) *Aubrieta deltoidea*, *Armeria purpurascens* či různé plamenky podle dostupného sortimentu. Pro stinné partie lze použít stín snášející rostliny z jiných skupin (viz příloha B. 1 a B. 2) či obdobný soudobý sortiment odpovídající formě výsadby, tj. přehlídky sortimentu pro detailní pohled.



Obr. 15 Současný stav skupiny 8.



Obr. 16 Zákres skupiny 8 zpracovaný J. Koditkem se zachyceným aktuálním stavem alpina. Zdroj: Skizzen, Balík č. 7, Rodinný archiv Beaufort-Spontin, Bečov, 1244 – 1944, SOA Plzeň, pracoviště Klášter.

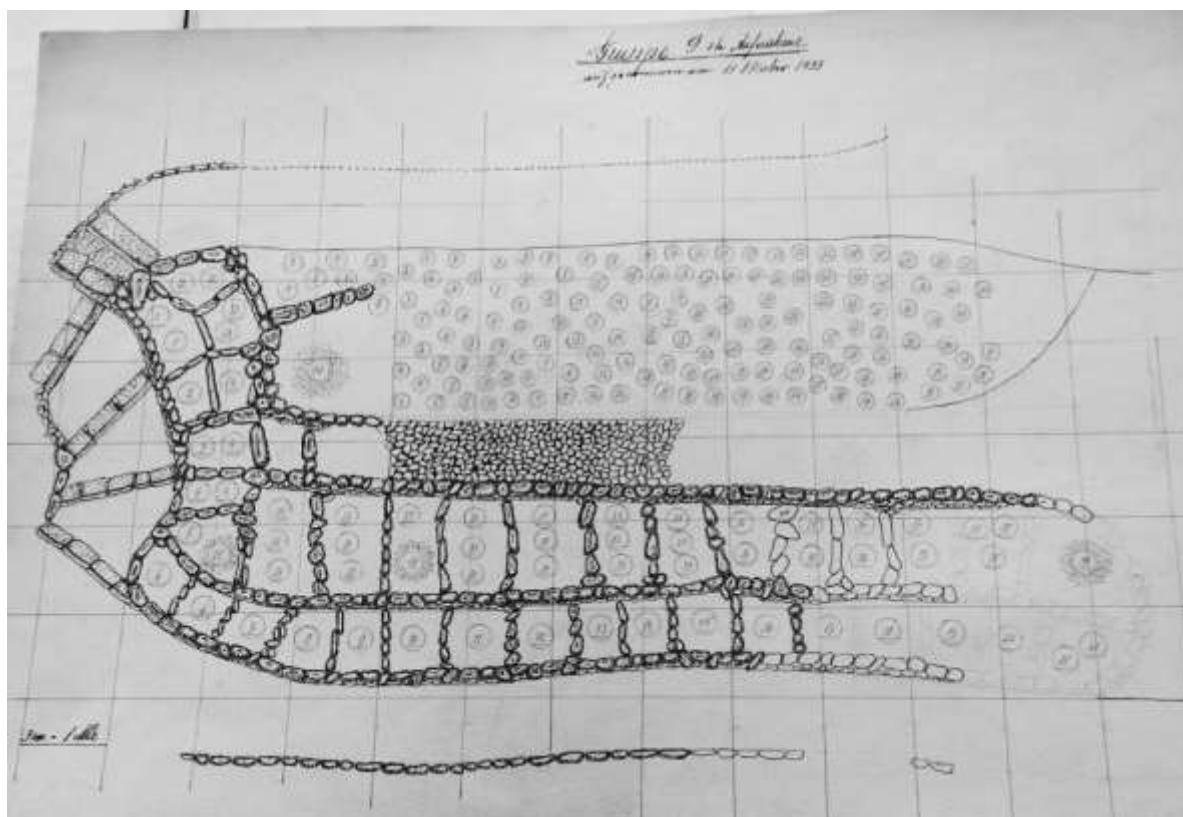
3.4.3 Oddělení číslo 9

Dobové záznamy: Záznamy o nákupu rostlin pochází z let 1923 až 1928, nejvíce v letech 1924 a 1925. Dále bylo oddělení změněno v roce 1932 a další rostliny byly dokoupeny v roce 1933.

Popis: Jedná se o skupinu se svažtým terénem, lemovaná cestou shora i zdola. Spodní hrana skupiny je na kamenné podezdívce. Uvnitř skupiny se nachází kameny pouze roztroušeně, ačkoliv podle dobových plánů byla velmi pravidelně členěna do rastru, kde byly rostliny vysázeny po 1 až 3 kusech, naopak v horní části této skupiny byly vysazeny vitální druhy roztroušeně bez členění (*Silene acaulis*, *Cerastium biebersteinii*, *Dianthus deltoides* 'Brilliant', *Silene acaulis*, *Waldsteinia ternata*, *Potentilla aurea* a další).

Ve skupině byl zaznamenán výskyt těchto potenciálně okrasných druhů: *Lupinus polyphyllus*; *Waldsteinia ternata* a *Cyclamen purpurascens*, které odpovídají dané skupině z historického hlediska a jsou podloženy v Koditkových seznamech pro skupinu 9. Mezi domácími původními druhy dominuje *Dryopteris filix-mas*.

Možnosti obnovy: Dříve slunné stanoviště je v současné době ovlivněné hodnotným stromovým patrem, tj. polostinné a současně ovlivněné stávající bylinnou vegetací. V této skupině je možné přistoupit k částečné obnově formou odstranění stávajícího bylinného patra a přípravě stanoviště pro upravení kamenných členění podle zpracovaných archivních podkladů do autentické podoby. Pozor na *Waldsteinia ternata* a *Cyclamen purpurascens*, které jsou historicky hodnotné a je nutné je zachovat! Pravidelné členění s detailní ukázkovou výsadbou skalniček se nacházelo v dolní části svahu, zde by bylo možné osázení odolnějšími druhy podle přílohy B. 2. V horní části skupiny lze přistoupit ke zcela novému pojetí pomocí vytvoření stabilnějšího bylinného společenstva, jelikož i za Koditka tato část byla volnější, ovšem použil druhy, které byly ve spodní části jako jednotlivci, výše použité ve skupinách společně s dalšími druhy.



Obr. 17 Zákres skupiny 9 zpracovaný J. Koditkem se zachyceným aktuálním stavem alpina. Zdroj: Skizzen, Balík č. 7, Rodinný archiv Beaufort-Spontin, Bečov, 1244 – 1944, SOA Plzeň, pracoviště Klášter.



Obr. 18 Současný stav skupiny 9.

3.4.4 Oddělení číslo 11

Dobové záznamy: Oddělení bylo vybudováno v roce 1927 a osázeno roku 1928. Následně bylo v roce 1935 změněno a dosazeno.

Popis: Jedná se o skupinu lemovanou ze všech stran cestní sítí. Nachází se na rovině, téměř v nejvyšších místech alpina, v momentálně nejupravenější části, vhodné pro obnovu. Dochovalo se lemování skupiny kameny, uvnitř skupiny již roztroušené. Na dobovém plánu byla tato skupina uvnitř velmi podrobně členěna. Skupina je částečně zastíněna stávajícími vzrostlými keři, avšak je možné tuto skupinu navrátit do původního stavu. Pro tuto skupinu je plánovaná rekonstrukce.

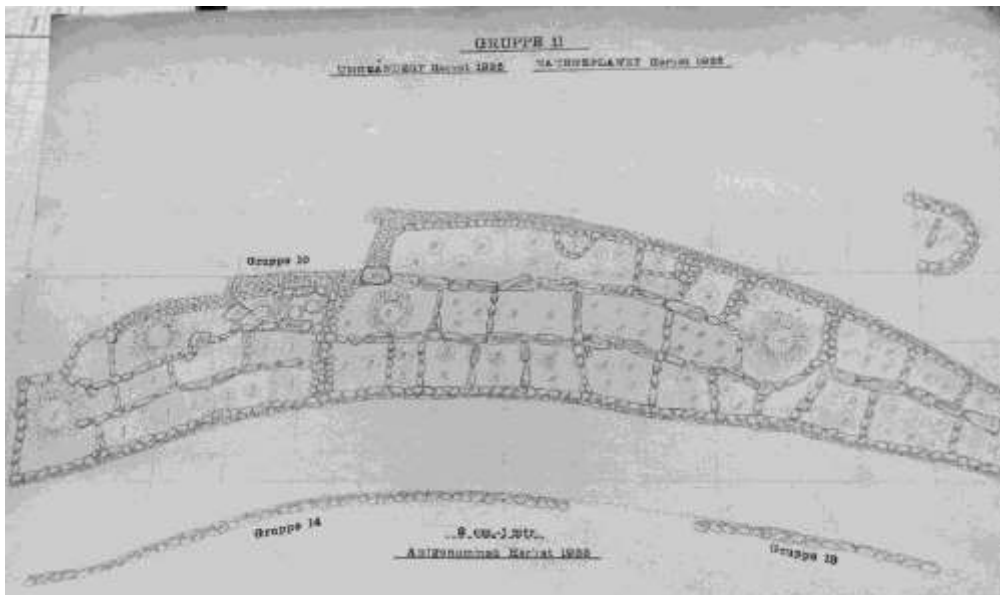
Ve skupině byl zaznamenán výskyt těchto potenciálně okrasných druhů: Žádný nebyl nalezen, skupina vyčištěna a připravena k obnově.

Možnosti obnovy:

V této skupině je třeba doplnit na základě zpracovaných historických map kamenné obruby, které se místy zachovaly, místy jsou neúplné. Dále je třeba odstranit vzrostlé keře, které nekorespondují s historickou výsadbou a doplnit původně vysazenými druhy, jako byl *Cotoneaster dammeri*, *Cotoneaster horizontalis*, *Daphne alpina*, *Potentilla fruticosa*, a další mochny a jalovce uvedené v příloze B. 2. Podle uvážení lze doplnit i bylinné patro a využít taxonů uvedených Koditkem.



Obr. 19 Současný stav skupiny 11.



Obr. 20 Zákres skupiny 11 zpracovaný J. Koditkem se zachyceným aktuálním stavem alpina. Zdroj: Skizzen, Balík č. 7, Rodinný archiv Beaufort-Spontin, Bečov, 1244 – 1944, SOA Plzeň, pracoviště Klášter.

3.4.5 Oddělení číslo 12

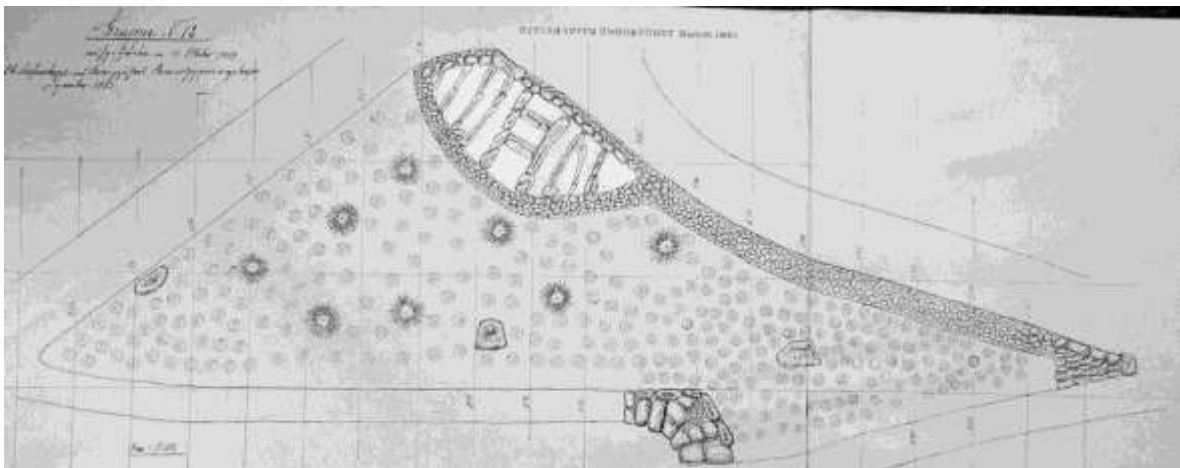
Dobové záznamy: Oddělení bylo vybudováno v roce 1933 a následně změněno a osázeno roku 1935.

Popis: Jedná se o skupinu ve svažitém terénu, přičemž detailní kompozice se nacházela při horní hraně tohoto svahu, pod ní již rostliny byly vysázeny roztroušeně – k rozvolněné části se nedochoval seznam druhů. Původně byla skupina ze všech stran lemována cestou, dnes je zarostlá a neobnovená pouze cesta nad zachovalými schůdky od paty svahu. Dříve se zde nacházela drobná stavba. Pro tuto skupinu je plánovaná obnova.

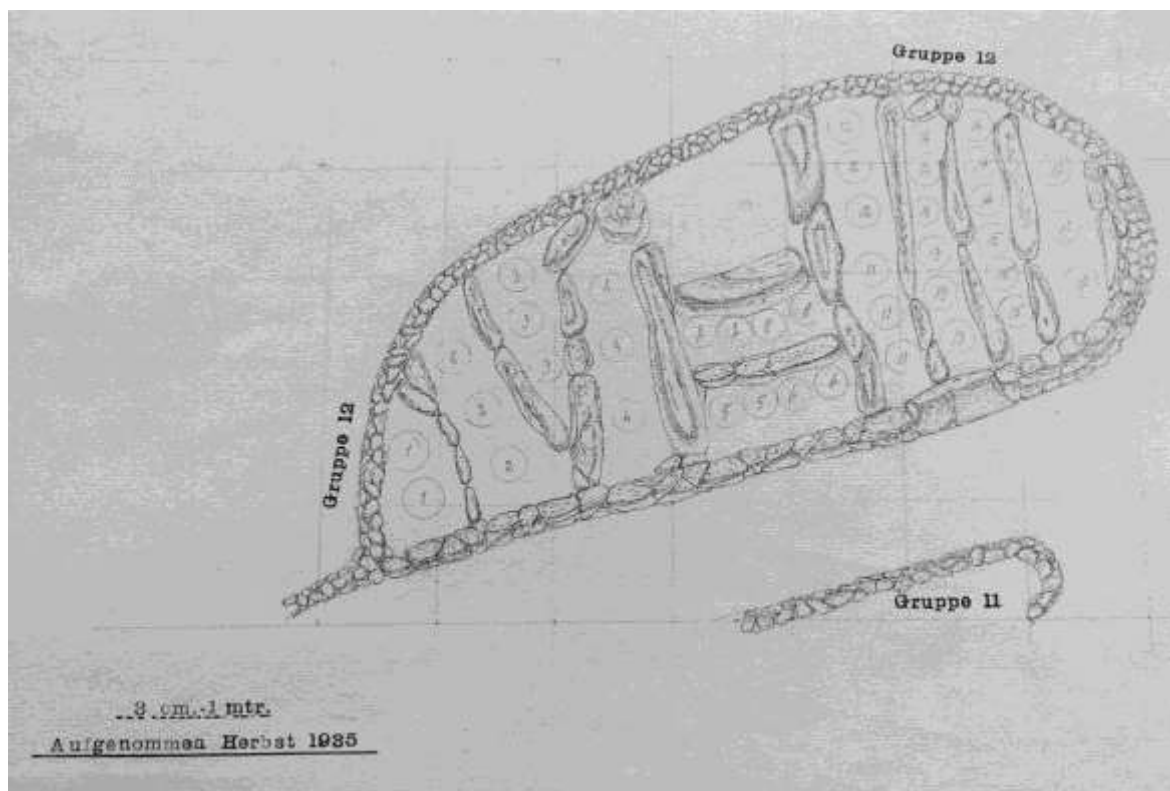
Ve skupině byl zaznamenán výskyt těchto potenciálně okrasných druhů: *Sedum spurium* a všeobecně rozšířený domácí a původní *Dryopteris filix-mas*.



Obr. 21 Současný stav skupiny 12.



Obr. 22 Celkový záznam skupiny 12 zpracovaný J. Koditkem se zachyceným aktuálním stavem alpina. Zdroj: Skizzen, Balík č. 7, Rodinný archiv Beaufort-Spontin, Bečov, 1244 – 1944, SOA Plzeň, pracoviště Klášter.



Obr. 23 Detailní zákres skupiny 12 zpracovaný J. Kodítkem se zachyceným aktuálním stavem alpina. Zdroj: Skizzen, Balík č. 7, Rodinný archiv Beaufort-Spontin, Bečov, 1244 – 1944, SOA Plzeň, pracoviště Klášter.

Možnosti obnovy:

Ačkoliv je tato skupina připravována pro obnovu, jedná se v současnosti o velmi zastíněnou skupinu. V podstatě známe taxony pouze pro část, která byla sortimentální ukázkou. Z bylin byly používány světlo milné druhy, některé velmi choulostivé. Zde je vhodnější doplnit druhy, které Kodítek uváděl pro jiné skupiny a stinnější podmínky. Cestu ani stavbu nelze navrátit, jelikož by si tato akce vyžádala zásah do stromového patra, které je vzrostlé a hodnotné.

3.4.6 Oddělení číslo 13

Dobové záznamy: Záznamy o výsadbě rostlin jsou z let 1923 až 1935.

Popis: jedná se o skupinu ve vrcholových partiích alpina, ve středu okružní cesty. Velkou část tvořily výstupky horniny, osázena byla zejména ve spodní a horní části, zbytek tvořila skála. V této skupině bylo použito dvou starých pařezů pro vytvoření prostoru pro speciální druhy skalniček. Dnes je jedná o velmi slunné stanoviště připravené k obnově.

Ve skupině byl zaznamenán výskyt těchto potenciálně okrasných druhů: *Aquilegia sp.*, *Digitalis grandiflora*, *Digitalis purpurea*, *Lupinus polyphyllus*, dále domácí a původní *Dryopteris filix-mas*.



Obr. 24 Pohled na skupinu 13 od skupiny 23, dobře znatelná i skupina 11.



Obr. 25 Pohled na skupinu 13 od shora, tj. od skupiny 22.



Obr. 26 Současný stav skupiny 13.



Obr. 27 Zákres skupiny 13 zpracovaný J. Koditkem se zachyceným aktuálním stavem alpina. Zdroj: Skizzen, Balík č. 7, Rodinný archiv Beaufort-Spontin, Bečov, 1244 – 1944, SOA Plzeň, pracoviště Klášter.

Možnosti obnovy:

Jedna z nejlépe položených skupin, kde jsou příznivé světelné podmínky pro pěstování skalniček. Při obnově lze využít i principu využití pařezů, obnovení kamenných dělení a doplnění taxonů podle zpracovaných seznamů pro danou skupinu a pro skupiny další (viz příloha B. 1 a B. 2).

3.4.7 Oddělení číslo 14

Dobové záznamy: Záznamy o výsadbě jsou z roku 1935, kdy bylo oddělení změněno a dosázeno.

Popis: Úzká skupina tvořící obrubu u chodníčku, navazuje na skupinu 20 a 13 v nejvýše exponovaném místě celého alpina. Původně byla skupina velmi hustě členěna pomocí kamenů na jednotlivá výsadbová místa, nyní zachována obrubová zídka. Dnes je jedná o velmi slunné stanoviště připravené k obnově.

Ve skupině byl zaznamenán výskyt těchto potenciálně okrasných druhů: *Aquilegia* sp., *Digitalis grandiflora*, *Digitalis purpurea*, *Lupinus polyphyllus*.

Možnosti obnovy:

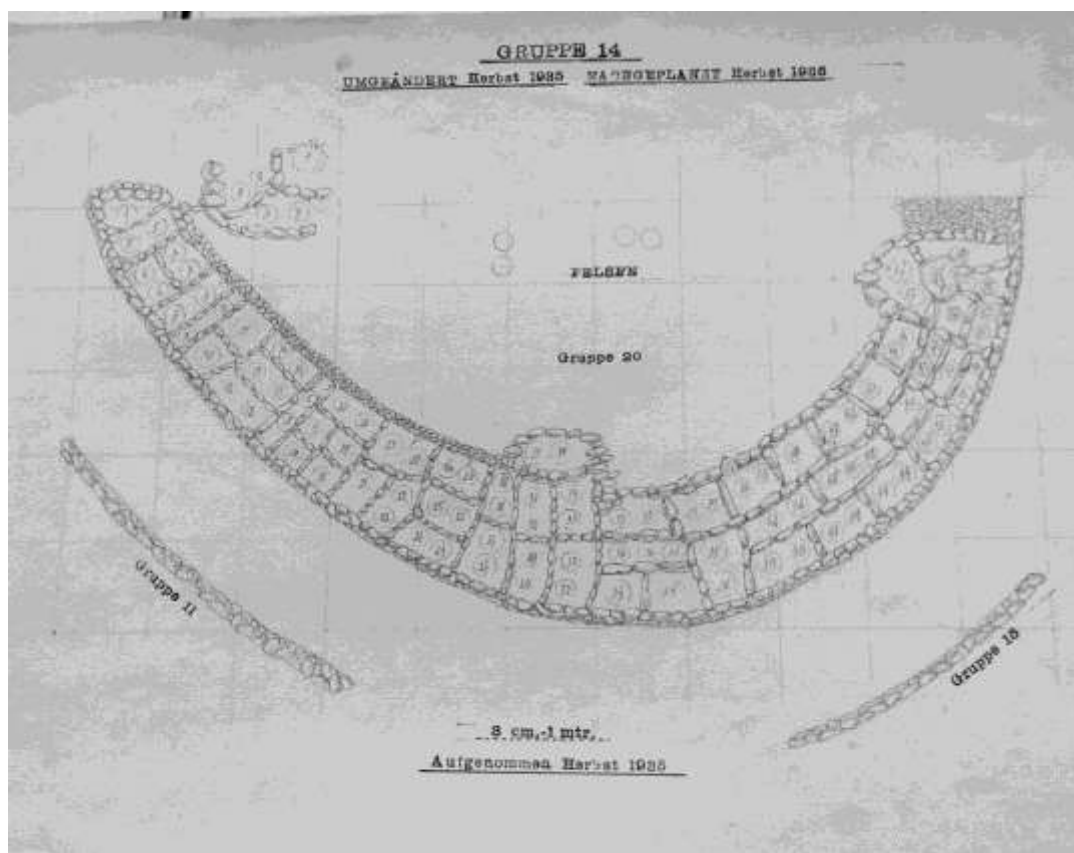
Jedna z nejlépe položených skupin, kde jsou příznivé světelné podmínky pro pěstování skalniček. Při obnově lze využít obnovení kamenných dělení a doplnění taxonů podle zpracovaných seznamů pro danou skupinu a pro skupiny další (viz příloha B. 1 a B. 2).



Obr. 28 Celkový pohled na skupinu 14 a detailní záběr. zdroj Album fotografií zámecké zahrady a alpina cca z let 1906 – 1938 (*Licht-Bilder H. Beaufort'sche Schlossgärten Petschau*), Rodinný archiv Beaufort-Spontin, Bečov, 1244 – 1944, SOA Plzeň, pracoviště Klášter.



Obr. 29 Aktuální pohled na skupinu 14.



Obr. 30 Zákres skupiny 14 zpracovaný J. Koditkem se zachyceným aktuálním stavem alpina. Zdroj: Skizzen, Balík č. 7, Rodinný archiv Beaufort-Spontin, Bečov, 1244 – 1944, SOA Plzeň, pracoviště Klášter.

3.4.8 Oddělení číslo 15

Dobové záznamy: Záznamy o výsadbě jsou z roku 1935, kdy bylo oddělení změněno a dosázeno.

Popis: Podlouhlá skupina v horní partii alpina, se zachovalou kamennou obrubou a drobnými původními kameny, které se nacházely na okraji, byly zde původně vysazeny i keře (nedochovaly se), na které navazovalo drobné členění pro jednotlivé vysokohorské rostliny. Dnes je jedná o slunné stanoviště připravené k obnově.

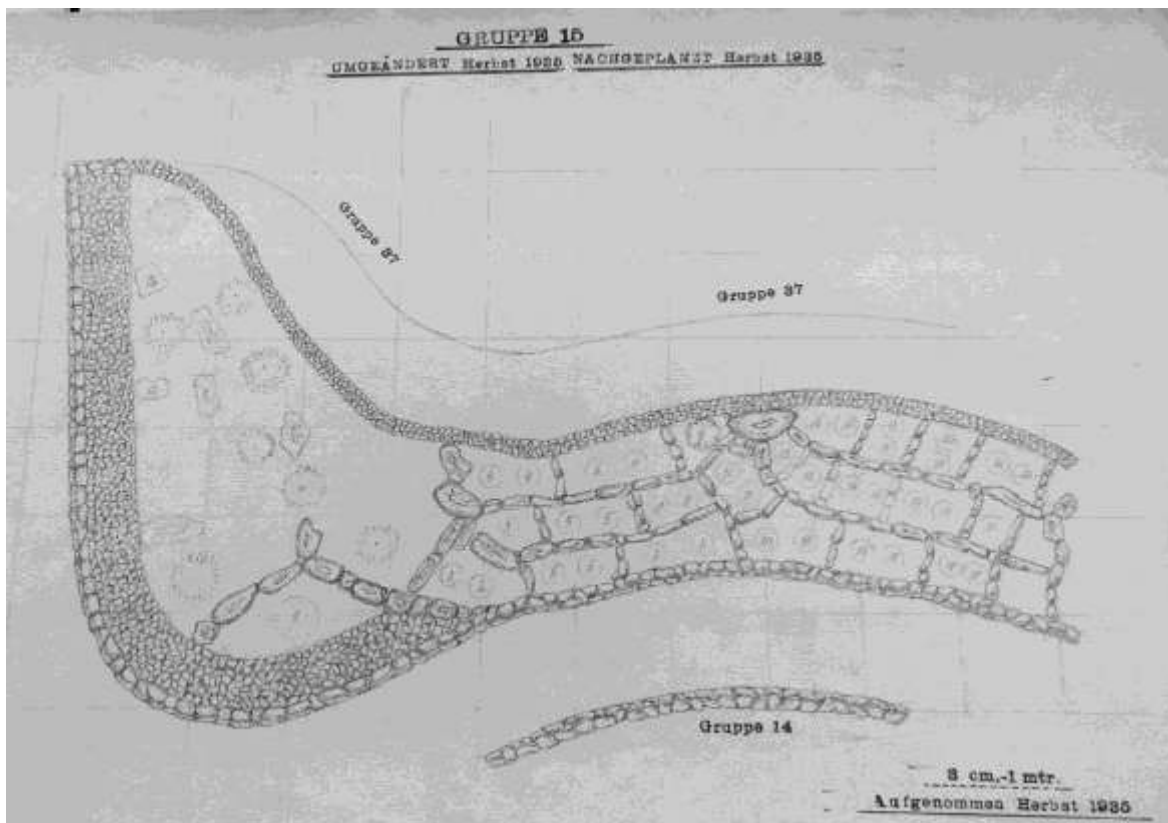
Ve skupině byl zaznamenán výskyt těchto potenciálně okrasných druhů: nachází se zde zejména domácí a původní druh *Dryopteris filix-mas*, skupina je vyčištěna od nežádoucích dřevin a připravená k rekonstrukci.



Obr. 31 Pohled na skupiny 11, 14, 15 a 25. zdroj Album fotografií zámecké zahrady a alpina cca z let 1906 – 1938 (*Licht-Bilder H. Beaufort'sche Schlossgärten Petschau*), Rodinný archiv Beaufort-Spontin, Bečov, 1244 – 1944, SOA Plzeň, pracoviště Klášter.



Obr. 32 Současný stav skupiny 15.



Obr. 33 Zákres skupiny 15 zpracovaný J. Kodítkem se zachyceným aktuálním stavem alpina. Zdroj: Skizzen, Balík č. 7, Rodinný archiv Beaufort-Spontin, Bečov, 1244 – 1944, SOA Plzeň, pracoviště Klášter.

Možnosti obnovy:

Jedná se o jednu z dobře položených skupin ve vrcholové části alpina s kvalitním osluněním. Původně vysazené dřeviny nebyly uvedeny v seznamech skalniček, pro je nutné dokompletovat se seznamy dřevin pro botanickou zahradu. Díky historických fotografiím víme, že se jednalo o zakrslé jehličnany, proto by bylo vhodné dodržet tuto formu. Skalničky byly vysazené až při cestě v zúžené části skupiny a navazovaly na skupinu 11. Obnovit je nutné kamenné členění a podle uváděných principů doplnit vysokohorské rostliny. Současné bylinné patro je možné zcela odstranit.

3.4.9 Oddělení číslo 17

Dobové záznamy: Oddělení 17 (plán i seznam rostlin) bylo publikováno jako ukázkové v Möllers Deutsche Gärtner Zeitung v roce 1936. Naopak v souboru Koditkových záznamů (Skizzen – Alpinum, Balík č. 7, Rodinný archiv Beaufort-Spontin, Bečov, 1244 – 1944, SOA Plzeň, pracoviště Klášter) se nedochovalo.

Popis: Jedná se o skupinu, která byla jak publikovaná v časopise Möllers Deutsche Gärtner Zeitung (Koditek 1936), tak na zahradnických výstavách. V této skupině byly také jako ve skupině 13 použity pařezy pro choulostivé rostliny. Kamenné členění zůstalo velmi dobře dochované do dnešních dob.

Ve skupině byl zaznamenán výskyt těchto potenciálně okrasných druhů: Skupina je vyčištěna a připravena pro rekonstrukci.



Obr. 34 Pohled na skupiny 16 (vlevo, úzký pás), 17 (uprostřed fotografie), 18, 19 (napravo). zdroj Album fotografií zámecké zahrady a alpina cca z let 1906 – 1938 (*Licht-Bilder H. Beaufort'sche Schlossgärten Petschau*), Rodinný archiv Beaufort-Spontin, Bečov, 1244 – 1944, SOA Plzeň, pracoviště Klášter.



Obr. 35 Současný stav skupiny 17.



Obr. 36 Barevně zpracovaná skupina 17 z vlastního alpina na mapě č. **236** (Situační plán skalky v parku, b.a., (1930), kresl., kol., 60x44 cm Číslo mapy: M 236, Inventární číslo: 2834, Velkostatek Bečov nad Teplou, 1579 – 1948, SOA Plzeň, pracoviště Klášter)

Možnosti obnovy:

Jedna z nejlépe položených skupin, kde jsou příznivé světelné podmínky pro pěstování skalniček. Při obnově lze využít i principu využití pařezů, obnovení kamenných dělení a doplnění taxonů podle zpracovaných seznamů pro danou skupinu a pro skupiny další (viz příloha B. 1 a B. 2).

3.4.10 Oddělení číslo 24

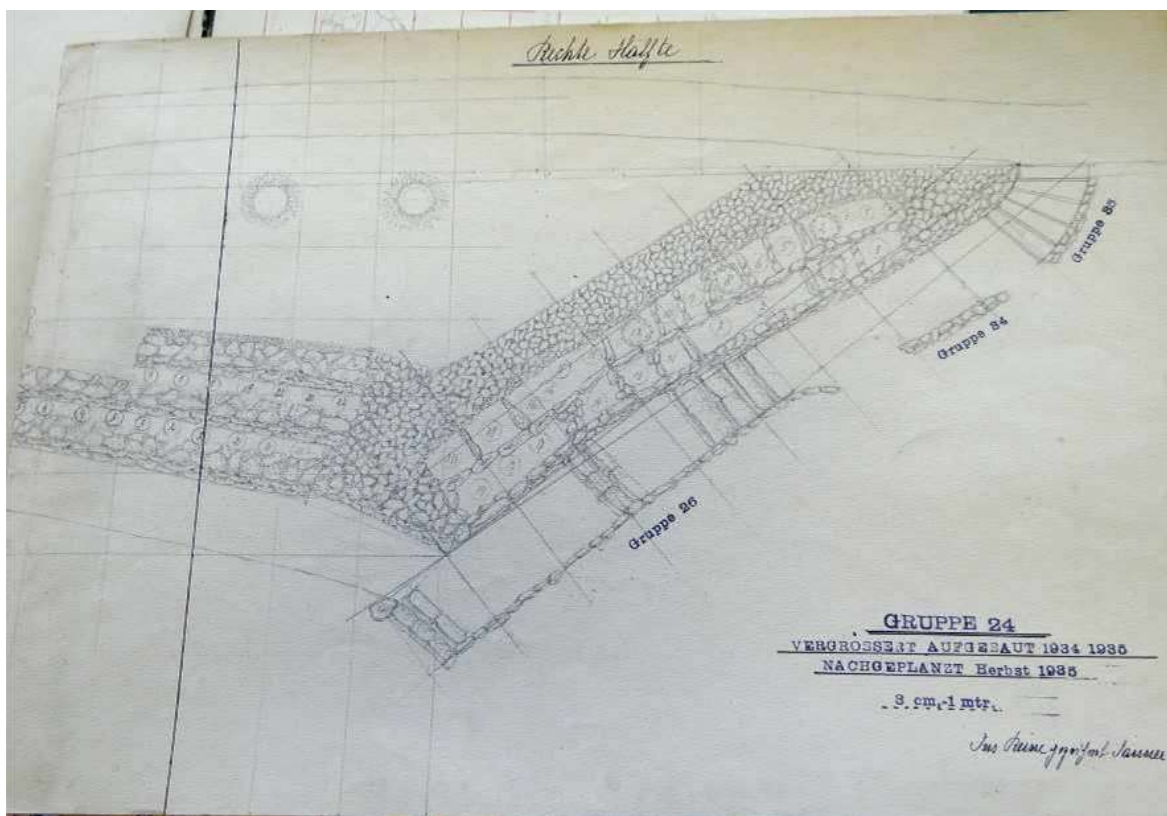
Dobové záznamy: Záznamy o výsadbě jsou z roku 1928 a z roku 1935. V letech 1934 až 1935 bylo oddělení rozšířeno a roku 1935 dosázeno.

Popis: Jedná se o zastíněnou svažitou část v západní části alpina, poměrně bohatou na lesní vegetaci. V současnosti není skupina odkryta, zachovány jsou kamenné schody podél skupiny a několik kamenů z vnitřního členění. Vysokohorské rostliny byly opět v kameny oddělených prostorech po 1 až 3 kusech rostlin, jednalo se o úzký pás podél cesty, za nimi bylo vysazeno několik rostlin roztroušeně. Vzhledem ke vzrostlému stromovému patru není rekonstrukce reálná.

Ve skupině byl zaznamenán výskyt těchto potenciálně okrasných druhů: *Adiantum pedatum* (výskyt odpovídá dobovému seznamu), *Asarum europaeum*, *Erica carnea*, *Convallaria majalis*, *Gentiana asclepiadea*, *Lilium martagon*, *Vancouveria hexandra*; četný výskyt domácího a původního *Dryopteris filix-mas* a *Campanula persicifolia*.

Možnosti obnovy:

Vzhledem k současnému stavu zastínění a poměrně kvalitního podrostu není příliš reálná obnova do formy ukázkové kolekce skalniček. U této skupiny lze přistoupit k obohacení stávajícího bylinného patra vytvořením společenstva, které bude fungovat s minimální péčí a obsahovat zajímavé druhy, které byly historicky podložené, ale i další, které jsou schopné zplanět v podrostu stromů (např. orlíčky, lilie, kapradiny, bramboříky, kýchavice, čemeřice). Dobrou inspirací může být právě průhonické alpinum, kde jsou tyto principy řadu let aplikovány. V této skupině se nachází několik druhů, které pocházejí pravděpodobně z výsadeb Koditka, dokonce kapradina *Adiantum pedatum* odpovídá seznamu bylin pro danou skupinu. O tyto rostliny je třeba dále pečovat a popřípadě doplňovat dalšími druhy.



Obr. 37 Zákres skupiny 24 zpracovaný J. Koditkem se zachyceným aktuálním stavem alpina. Zdroj: Skizzen, Balík č. 7, Rodinný archiv Beaufort-Spontin, Bečov, 1244 – 1944, SOA Plzeň, pracoviště Klášter.



Obr. 38 Současný stav skupiny 24.

3.4.11 Oddělení číslo 26

Dobové záznamy: Záznamy o výsadbě jsou z roku 1931 a 1935. V roce 1935 bylo oddělení změněno a dosázeno.

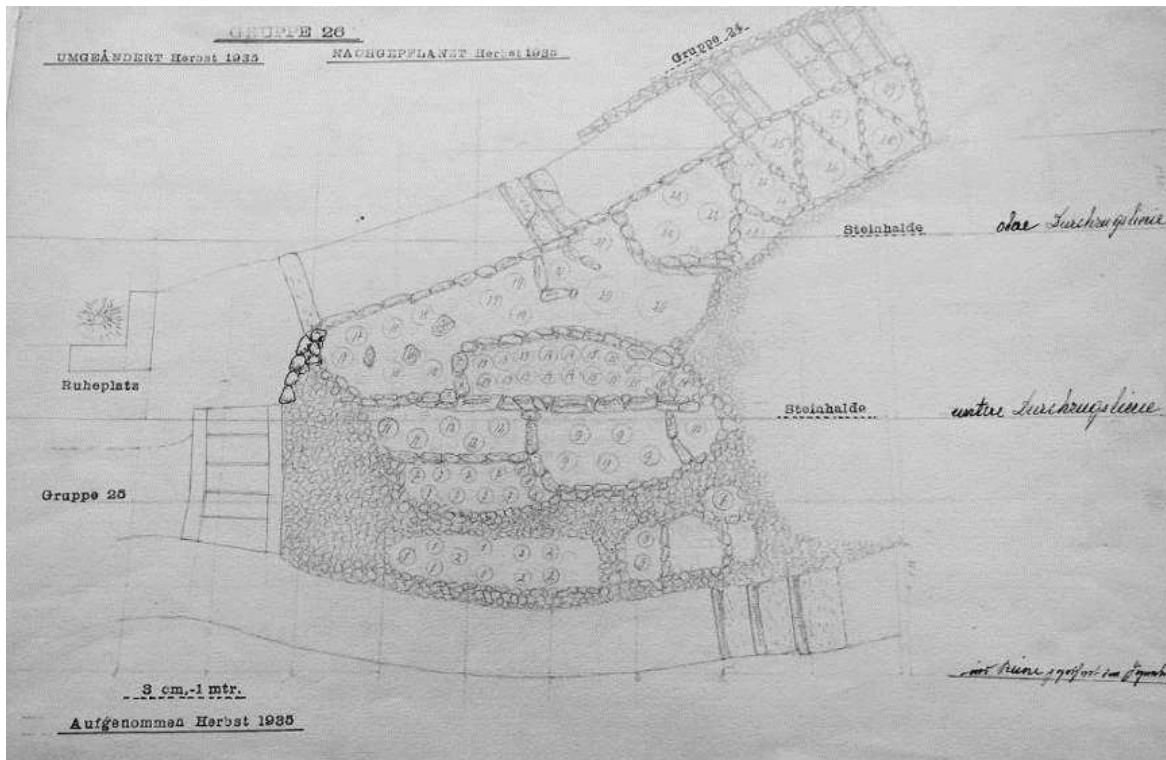
Popis: Jedná se o skupinu ve svahu na prosvětleném stanovišti, která byla velmi hustě členěna kameny. Zachovalo se místy vytvořené suťoviště z drobných kamenů, podpůrná zídka, okolní schodiště.

Ve skupině byl zaznamenán výskyt těchto potenciálně okrasných druhů: *Adiantum pedatum*, *Digitalis grandiflora*, *Digitalis purpurea*, *Dryopteris dilatata* (výskyt odpovídá dobovému seznamu), *Gentiana asclepiadea*; četný výskyt domácího a původního *Dryopteris filix-mas* a *Campanula persicifolia*.

Možnosti obnovy: Ačkoliv se skupina nenachází v centrální, nejvyšší části, je přesto poměrně dobře osluněná a poskytuje podmínky pro obnovu. Zároveň se zde nachází zajímavé stávající bylinné patro. Kamenné členění by bylo možné podle vypracované dokumentace obnovit. Skupinu je nutno pročišťovat od náletu dřevin, lze upravit kamenné členění. V horní části se například nacházela sbírka botanických prvosenek, ve středu skupiny sbírka drobných pěnišníků. Lze postupovat i zplaněním bylin ve stávajícím porostu, například doplněním bramboříků, které zde byly původně Koditkem vysázené či doplněním dalších druhů a vytvořit tak atraktivní bylinné patro. Při pracích je třeba věnovat pozornost kapradině *Dryopteris dilatata*, která pochází z původních výsadeb a je nutné ji zachovat.



Obr. 39 Současný stav skupiny 26.



Obr. 40 Zákres skupiny 26 zpracovaný J. Koditkem se zachyceným aktuálním stavem alpina. Zdroj: Skizzen, Balík č. 7, Rodinný archiv Beaufort-Spontin, Bečov, 1244 – 1944, SOA Plzeň, pracoviště Klášter.

3.4.12 Oddělení číslo 27

Dobové záznamy: V letech 1933 až 1934 bylo oddělení zvětšeno a dosázeno.

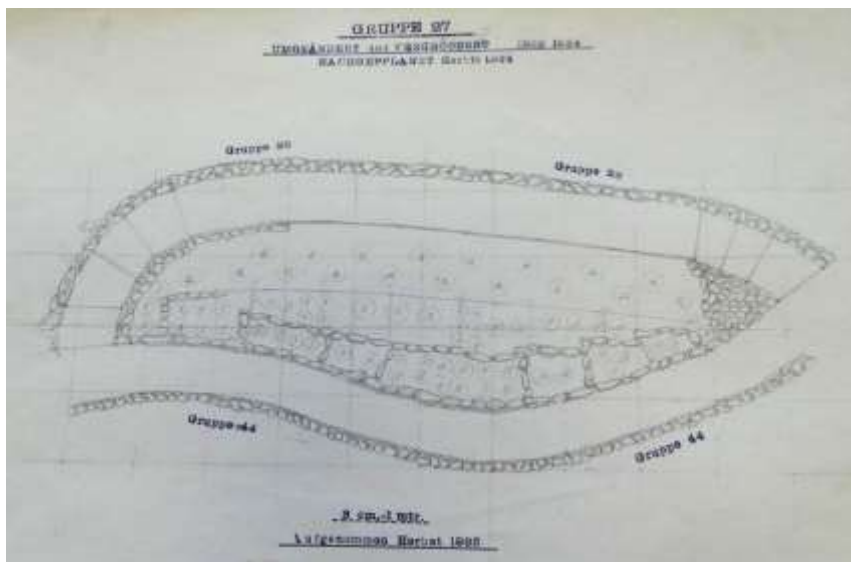
Popis: Jedná se o malou skupinu na hraně svahu, který se pravděpodobně sesunul. Je poměrně osvětlená a místy se dochovaly kameny ohraničující skupinu. Podél cesty byla opět členěna skupina na drobné podskupiny, dále od cesty byly taxony volně rozmístěné.

Ve skupině byl zaznamenán výskyt těchto potenciálně okrasných druhů: *Gentiana asclepiadea*; rozšířen domácí a původní *Dryopteris filix-mas*.

Možnosti obnovy: Ve skupině je vhodné odstraňovat nadále náletové dřeviny. Podmínky jsou vhodné pro výsadbu světlomilných druhů, avšak se změnil přístup ke skupině. Původně byly ukázkové výsadby ve spodní části svahu nad cestou, která procházela okrajem skupiny, tj. podél skupiny 1. Dnes zde je plynule navazující svah a historická výsadba postrádá kontext. Naopak vrchní část je poměrně stabilní a zde by mohly být obnoveny některé výsadby. Původně se zde nacházel lem z *Cotoneaster dammeri*. Určitě je nutné věnovat pozornost stávajícímu hořci, který se zde přesel z okolních skupin, kde byl záměrně vysazen Koditkem.



Obr. 41 Současný stav skupiny 27.



Obr. 42 Zákres skupiny 27 zpracovaný J. Koditkem se zachyceným aktuálním stavem alpina. Zdroj: Skizzen, Balík č. 7, Rodinný archiv Beaufort-Spontin, Bečov, 1244 – 1944, SOA Plzeň, pracoviště Klášter.

3.4.13 Oddělení číslo 30

Dobové záznamy: Záznamy jsou z roku 1935, kdy bylo oddělení změněno a dosaženo.

Popis: Tato skupina se rozkládá na poměrně strmém svahu a je v současné době plošně pokryta bylinnou vegetací podrostového charakteru. Nachází se nad skupinou 1 a v současné době je velmi zastíněna vzrostlým porostem.

Ve skupině byl zaznamenán výskyt těchto potenciálně okrasných druhů: *Convallaria majalis*, *Gentiana asclepiadea*, *Lupinus polyphyllus*, *Saxifraga sp.*, *Waldsteinia ternata*; rozšířen domácí a původní *Dryopteris filix-mas*

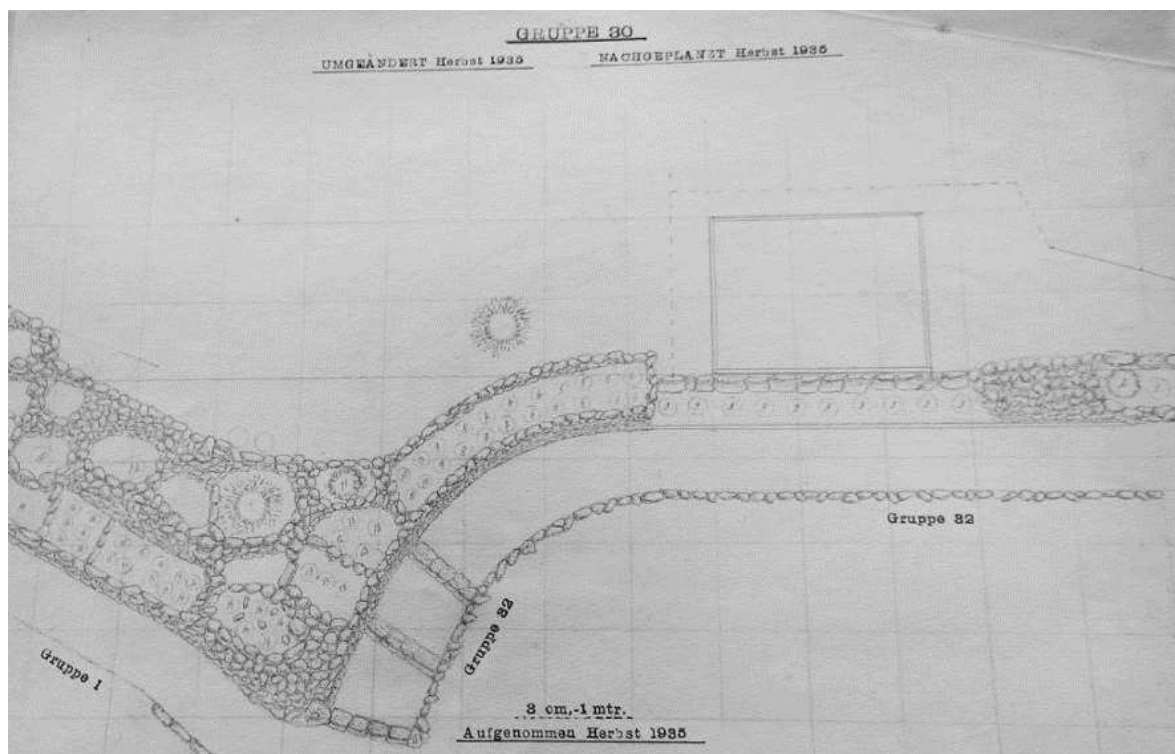


Obr. 43 Pohled na dnes již zaniklou cestu dělící skupiny 30 (vlevo) a 31 (vpravo) a na drobnou stavbu, která se nacházela ve skupině 12 (dnes již neexistující), zdroj Album fotografií zámecké zahrady a alpina cca z let 1906 – 1938 (*Licht-Bilder H. Beaufort'sche Schlossgärten Petschau*), Rodinný archiv Beaufort-Spontin, Bečov, 1244 – 1944, SOA Plzeň, pracoviště Klášter.

Možnosti obnovy: V této skupině se razantně změnilы světelné podmínky, vzhledem k zastínění skupiny hodnotnými dřevinami je návrat do původního stavu nemožný. Zároveň se zde nachází zajímavé bylinné patro, s řadou bylin, které se zde rozšířily z původních výsadeb v rámci jiných skupin. U této skupiny lze přistoupit k obohacení stávajícího bylinného patra vytvořením společenstva, které bude fungovat s minimální péčí a obsahovat zajímavé druhy, které byly historicky podložené, ale i další, které jsou schopné zplanět v podrostu stromů (např. orlíčky, lilie, kapradiny, bramboříky, kýchavice, čemeřice). Dobrou inspirací může být právě průhonické alpinum, kde jsou tyto principy řadu let aplikovány.



Obr. 44 Současný stav skupiny 30.



Obr. 45 Zákres skupiny 30 zpracovaný J. Koditkem se zachyceným aktuálním stavem alpina. Zdroj: Skizzen, Balík č. 7, Rodinný archiv Beaufort-Spontin, Bečov, 1244 – 1944, SOA Plzeň, pracoviště Klášter.

3.4.14 Oddělení číslo 37

Dobové záznamy: Oddělení bylo vybudováno v letech 1932 a 1933 a následně roku 1934 osázeno.

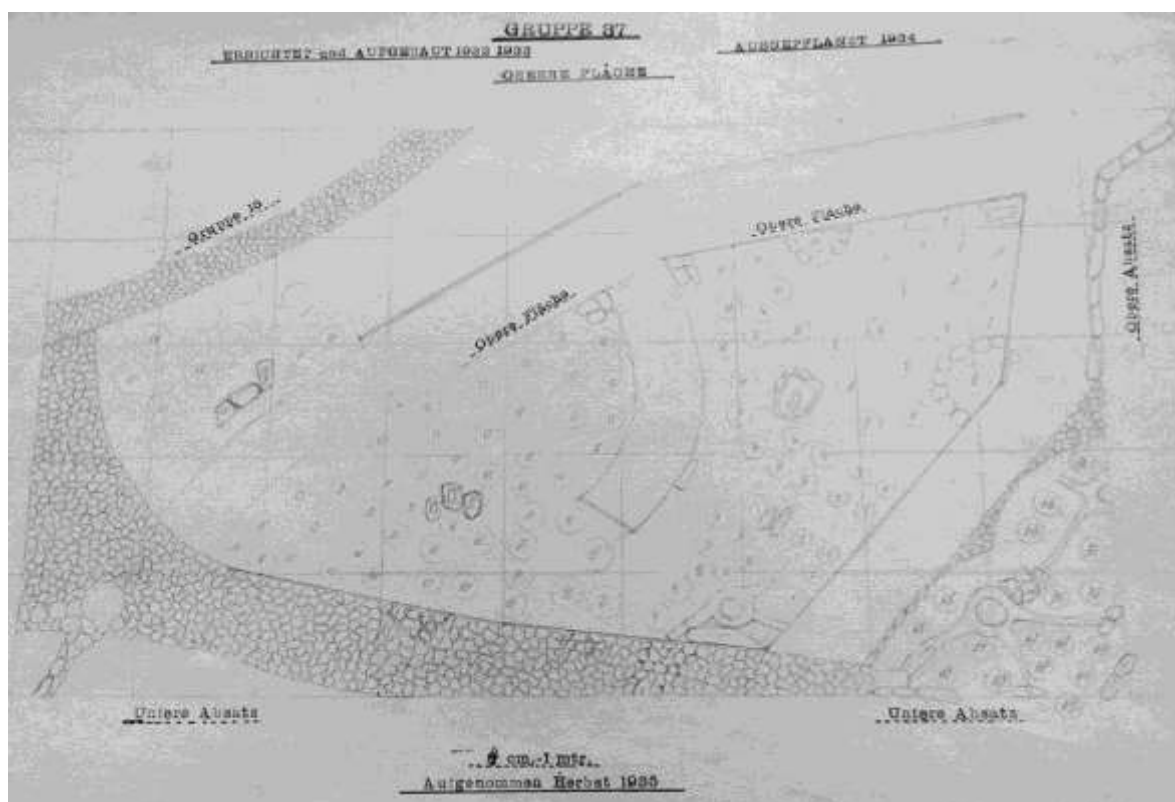
Popis: Jedná se o skupinu na slunném stanovišti, momentálně připravenou pro obnovu, navazuje na skupiny vrcholových partií alpina. V historii nebyla příliš vnitřně členěna kameny, pouze se zde nacházel pařez pro náchylné rostliny. Obvodová zídka a kameny se dochovaly dodnes.

Ve skupině byl zaznamenán výskyt těchto potenciálně okrasných druhů: výrazný je pouze domácí a původní *Dryopteris filix-mas*.

Možnosti obnovy: Tato skupina se nachází v centrální vrcholové části celého alpina, je velmi dobře osluněná a lze zde přistoupit k její obnově na základě zpracovaných historických dokumentů. Nenachází se zde žádné byliny, které by pocházely z původních výsadeb, je možné odstranit kompletní bylinné stávající patro a nálety. Taktéž je třeba místy doplnit kamenné členění, i když se dochovalo ve velké míře. Výsadby zde byly původně poměrně taxonomicky bohaté, je možné je obnovit podle uváděných principů.



Obr. 46 Pohled na současný stav skupiny 37.



Obr. 47 Zákres skupiny 37 zpracovaný J. Koditkem se zachyceným aktuálním stavem alpina. Zdroj: Skizzen, Balík č. 7, Rodinný archiv Beaufort-Spontin, Bečov, 1244 – 1944, SOA Plzeň, pracoviště Klášter.

3.4.15 Oddělení číslo 40

Dobové záznamy: Oddělení bylo vybudováno v letech 1933 a 1934 a následně roku 1934 osázeno.

Popis: Jedná se o vyčištěnou skupinu s velmi dobře zachovalými kameny a obrubami z kamenů. Dnes jsou světelné podmínky spíše polostinné.

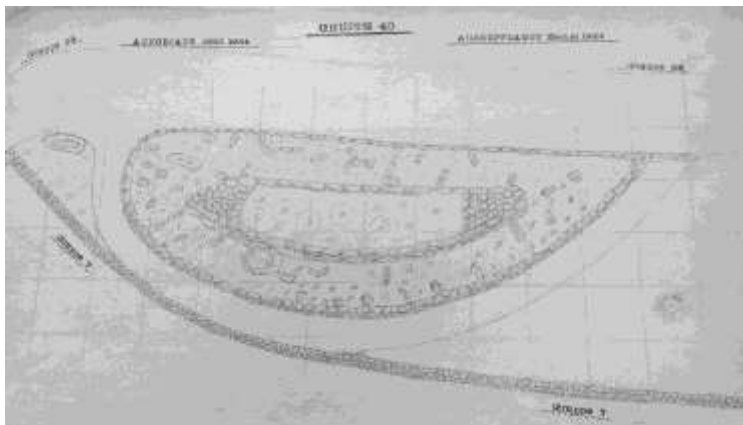
Ve skupině byl zaznamenán výskyt těchto potenciálně okrasných druhů: skupina je vyčištěna, tj. bez výrazného bylinného patra.

Možnosti obnovy:

Dříve slunné stanoviště je v současné době ovlivněné hodnotným stromovým patrem, tj. polostinné. V této skupině je možné přistoupit k částečné obnově a využít taxony, které snesou polostín. Taktéž při nižších nákladech by bylo vhodné udržovat skupinu bez vysoké vegetace, aby vyniklo zachovalé kamenné členění.



Obr. 48 Aktuální stav skupiny 40.



Obr. 49 Zákres skupiny 40 zpracovaný J. Koditkem se zachyceným aktuálním stavem alpina. Zdroj: Skizzen, Balík č. 7, Rodinný archiv Beaufort-Spontin, Bečov, 1244 – 1944, SOA Plzeň, pracoviště Klášter.

4 Možnosti obnovy

K jednotlivým oddělením, pro která je zpracována přiložená dokumentace a mapy, tj. 15 skupin Beaufortského alpina, byly zároveň navrženy v textové části možnosti jejich obnovy. Tato obnova je soustředěna vždy pro jednu skupinu, ale zároveň je nutné pohlížet na alpinum jako na celek. Zároveň je třeba brát v úvahu jednotlivá specifika tohoto objektu a historický vývoj. Podle získaných podkladů známe podobu a sortiment použitý u 15 ze 47 Koditkem realizovaných skupin (zákres dochovaných skupin je obsahem přílohy A. 2). Jedná se zejména o středové partie, méně okrajové části alpina. Pro obnovu jsou klíčové přírodní podmínky, které se změnily. Jak sesun půdy, místy nánosy nového substrátu, ale zejména zastínění. Vzhledem k již provedeným probírkám v zahradě, byly ponechány zejména hodnotné dřeviny, které jsou buď původní výsadbou, nebo jinak krajinářsky významné. Je proto nutné pracovat s tímto stavem a sortiment mu přizpůsobit. Koditek pracoval v absolutně odlišných podmínkách, sázel mladé stromy a zakládal alpinum na obnažených svazích, čemuž přizpůsobil koncepci i sortiment. Nejpříhodnější podmínky pro obnovu alpina (zejména osluněné plochy) se zachovaly v nejvýše položených partiích, a to u skupin 15, 11, 13, 20, 14, 17, 16, přičemž pro skupinu 14 a 20 nemáme podklady a dále v nejnižších částech u skupin 46 a 47 (pro obě nemáme podklady). V těchto místech lze se však soustředit na obnovu.

Zde je vhodné připomenout, že Koditek vytvořil zejména sortimentální přehledku druhů v jednotlivě oddělených kamenných ohrádkách. Skupinově byly skalničky používány v menší míře. Nebyla však vytvořena udržitelná společenstva, tak jako k alpinu místy přistupoval hrabě A. E. Silva Tarouca. Celá kompozice založená Koditkem byla velmi náročná na údržbu. Proto nemůže být ani udržitelným cílem jít cestou doslovné rekonstrukce, která by byla v současnosti neudržitelná. Dalším problematickým bodem je dodržení shodných taxonů. Zpracované seznamy tak mohou být doporučením či inspirací, není nutné se držet doslovného historického složení taxonů a to z několika důvodů. Kromě světelných podmínek a dostupnosti rostlin na trhu (již se nepěstují či jsou velmi ohrožené v přírodě) se jedná i o chybné použití taxonu, který v historii na stanovišti neprosplával anebo mohl být chybně zapsán (často dochází k záměně semen).

Celkem lze problematiku shrnout tím, že vrcholové partie lze obnovit jako ukázkové výsadby, přehledku skalniček, taktéž spodní skupiny 46 a 47, s tím, že taxony budou vhodně vybírány a citlivě doplňovány i současnými druhy, které zvládnou péči a podmínky. Ostatní plochy lze pojmout více extenzivně, přistoupit k vytvoření společenstev, která budou fungovat s minimální péčí a obsahovat zajímavé druhy, které byly historicky podložené, ale i další, které jsou schopné zplánět v podrostu stromů (např. orlíčky, lilie, kapradiny, bramboříky, kýchavice, čemeřice). Dobrou inspirací může být právě průhonické alpinum, kde jsou tyto principy řadu let aplikovány. Důležité je určitě zachování přeživších druhů, zachování a místy doplnění kamenného členění, zejména v místech, kde budou obnovovány ukázkové skupiny. Velmi působivé je i ponechání pouze kamenného členění na místech, kde se nenachází hodnotné bylinné patro a naopak zachovalé kamenné členění, tak udržovat toto členění viditelné (časté vyžínání). Dále by bylo vhodné označit skupiny informační cedulí či informační cedulí speciálně věnující se alpinu s vyobrazením historických snímků, s původní podobou skupin a například vyobrazením některých rostlin.

5 Návrh využití výsledku typu specializovaná mapa s odborným obsahem poskytovatelem

Specializovaná mapa Identifikace historických hodnot a specifikace bylinných výsadeb v areálu bývalého alpina v Bečově nad Teplou může být poskytovatelem použita na několika úrovních. Mapa podává ucelený pohled na areál tzv. Teichgarten, klíčové části dnešní Botanické zahrady v Bečově nad Teplou a dále detailně odkrývá lokalizaci unikátního prostoru vlastního Beaufortského alpina. Tudíž může být využita jako podklad k obnově této části areálu a zároveň může sloužit jako významný podklad pro památkovou péči a její výkon v krajinné památkové zóně Bečovsko, jehož je modelové území jednou z klíčových komponent.

6 Seznam použité literatury a archivní zdroje

Literatura:

Koditek J. (1931): Neues Alpinum in Böhmen: Die Alpengartenanlage Schloss Petschau – ein Gegenstück zu Pruhonitz-Prag“ in Möllers Deutsche Gärtner Zeitung, Erfurt, 46 (12), 138 – 139

Koditek J. (1933): Die Alpengarten-Anlage im Schlossgarten zu Petschau (Böhmen) in Möllers Deutsche Gärtner Zeitung Nr.13, Erfurt, 48 (13), 150 – 152

Koditek J. (1936): Hochgebirgspflanzen-Anlage im Schlossgarten zu Petschau an der Tepl (Böhmen) in Möllers Deutsche Gärtner Zeitung Nr. 8, Erfurt, 51 (8), 88 – 89

Masopustová A. (2014): Botanický průzkum Botanické zahrady v Bečově nad Teplou. Odborná práce, 64 s.

Šindelář J., Sochorová N. (2004): Historie a současnost Beaufortského alpina v Bečově nad Teplou. In Krajiny a zahrady – staré vzácné knihy. Sborník přednášek k odbornému semináři Životní prostředí a veřejná zeleň ve městech a obcích. Klatovy 8. - 9. 9. 2004.

Šindelář J., Sochorová N. (2005): Hrabě Arnošt Emanuel Silva Tarouca a Bečov nad Teplou. In Průhonice dříve a nyní. Sborník k odbornému semináři. Průhonice 16.-17. června 2005.

Špaková M. (2012): Návrh rekonstrukce historického Beaufortského alpina v Bečově nad Teplou (Karlovarsko). Diplomová práce. Jihočeská univerzita v Českých Budějovicích, Zemědělská fakulta.

Tábor I., Baroš A., Šindelář J., Šantrůčková M. (2016): Rostliny pěstované v bečovské botanické zahradě v letech 1918-1938. In Sborník muzea karlovarského kraje 24, 131 – 146

Wasková M. (2011): Doplnění archivní rešerše. Státní hrad a zámek Bečov. Ústřední správa Beaufort-Spontin a Rodinný archiv Beaufort-Spontinů, Bečov. Klášter, Plzeň. 72s.

Archivní zdroje:

SOA Plzeň, pracoviště Klášter, Rodinný archiv Beaufort-Spontin, Bečov, 1244 – 1944, Balík č. 7

SOA Plzeň, pracoviště Klášter, Rodinný archiv Beaufort-Spontin, Bečov, 1244 – 1944, Album fotografií zámecké zahrady a alpina cca z let 1906 – 1938 (Licht-Bilder H. Beaufort'sche Schlossgärten Petschau)

SOA Plzeň, pracoviště Klášter, Velkostatek Bečov nad Teplou, 1579 – 1948, Situační plán severní části parku, b.a., (1912), kresl., 107x73 cm, č. mapy M 217, inv. č. 2815

SOA Plzeň, pracoviště Klášter, Velkostatek Bečov nad Teplou, 1579 – 1948, Přehledný plán části parku, b.a., (1920), kresl., 137x93 cm, č. mapy M 226, inv. č. 2824

SOA Plzeň, pracoviště Klášter, Velkostatek Bečov nad Teplou, 1579 – 1948, Plán květinové zahrady v parku, b.a., 1934, kresl., kol., 88x60 cm, č. mapy M 234, inv. č. 2832

SOA Plzeň, pracoviště Klášter, Velkostatek Bečov nad Teplou, 1579 – 1948, Situační plán skalky v parku, Koditek, 1928, kresl., kol., 1. list – 74x55 cm, 2. list – 74x53 cm, č. mapy M 235, inv. č. 2833

SOA Plzeň, pracoviště Klášter, Velkostatek Bečov nad Teplou, 1579 – 1948, Situační plán skalky v parku, b.a., (1930), kresl., kol., 60x44 cm, č. mapy M 236, inv. č. 2834

SOA Plzeň, pracoviště Klášter, Velkostatek Bečov nad Teplou, 1579 – 1948, Situační plán skalky v parku, b.a., 1935, kresl., 79x57 cm, č. mapy M 238, inv. č. 2836

SOA Plzeň, pracoviště Klášter, Velkostatek Bečov nad Teplou, 1579 – 1948, Situační plán skalky v parku – nárys cest, b.a., 1935, kresl., 79x57 cm, č. mapy M 239, inv. č. 2837

SOA Plzeň, pracoviště Klášter, Velkostatek Bečov nad Teplou, 1579 – 1948, Náčrt geometrického zaměření skalky, b.a., 1937, kresl., 4 listy: 2 listy – 63x41 cm (každá) + 2 listy 83x44 cm (každý), č. mapy M 240, inv. č. 2838

SOA Plzeň, pracoviště Klášter, Velkostatek Bečov nad Teplou, 1579 – 1948, Situační plán zahrady na ostrově pod zámek, Koditek, 1922, kresl., kol., 100x68 cm, č. mapy M 242, inv. č. 2840

VÚKOZ, v.v.i., Průhonice, Archiv Dendrologické společnosti, Pozůstalost Františka Krause

7 Seznam publikací a výstupů z originální práce, které předcházely výsledku typu specializovaná mapa s odborným obsahem

Tábor I., Baroš A., Šindelář J., Šantrůčková M. (2016): Rostliny pěstované v bečovské botanické zahradě v letech 1918-1938. In Sborník muzea karlovarského kraje 24, 131 – 146